

KUTNÁ HORA



ZÁVĚREČNÁ ZPRÁVA

Programu regenerace MPR a MPZ

za rok 2014

KUTNÁ HORA

Závěrečná zpráva

Programu regenerace MPR a MPZ za rok 2014

OBSAH :

- I. Program regenerace MPR a MPZ v roce 2014
 - 1) Rozdělení finančních prostředků
 - A/ Památky ve vlastnictví města Kutné Hory
 - B/ Památky ve vlastnictví fyzických a právnických osob
 - 2) Podpora obnov kulturních památek z rozpočtu města – „Fond regenerace Města Kutné Hory“
- II. Podpora obnovy kulturních památek prostřednictvím obcí s rozšířenou působností
- III. Záchrana a obnova kulturních památek poškozených živelnými pohromami
- IV. Program záchrany architektonického dědictví
- V. Grantové programy nadace „Kutná Hora – památka UNESCO“
- VI. Významné obnovy v roce 2014
- VII. Celkové hodnocení

ZPRACOVAL : Odbor památkové péče a školství
oddělení regenerace památek
Městský úřad Kutná Hora
Havlíčkovo náměstí 552
284 01 Kutná Hora

Jana Jelínková
Věra Janatová
Telefon : 327710206, 327710207

Duben 2015

I. PROGRAM REGENERACE MPR A MPZ V ROCE 2014

V roce 2014 Ministerstvo kultury poskytlo v rámci Programu regenerace MPR a MPZ Město Kutná Hora příspěvek na obnovu nemovitých kulturních památek v celkové výši 1 770 000,- Kč. Město Kutná Hora obdrželo dle výroku rozhodnutí kvótu podle rozpisu státní finanční podpory v Programu regenerace MPR a MPZ na rok 2014 ve výši 1 670 000,- Kč. Částku 100 000,- Kč Město Kutná Hora obdrželo za krajské vítězství v soutěži Cena za nejlepší přípravu a realizaci Programu regenerace MPR a MPZ za rok 2013. Usnesením č. 52/14 ze dne 25.3.2014 Zastupitelstvo města Kutná Hora odsouhlasilo rozdělení finančních prostředků na jednotlivé akce.



1) Rozdělení finančních prostředků v rámci Programu regenerace MPR

A/ Památky ve vlastnictví města Kutné Hory

<i>Čp., ulice</i>	<i>Náklady na obnovu v r.2014</i>	<i>Prostředky z rozpočtu města</i>	<i>Příspěvek z Progr. regenerace MK ČR</i>
Socha sv. Jana Nepomuckého z nároží domu č.p. 379 Palackého nám.	134 500,- Kč	83 500,- Kč	51 000,- Kč
Dům č.p. 206 Pirknerovo nám. – dvorní fasáda	1 460 084,- Kč	1 200 084,- Kč	260 000,- Kč
Kamenné prvky ve zdi v parku pod Vlašským dvorem – restaurování	235 628,- Kč	96 628,- Kč	139 000,- Kč
Dům č.p. 613 Vocelova ulice – střecha, štít	887 991,- Kč	564 991,- Kč	323 000,- Kč
Dům č.p. 154 Šultysova ulice – střecha	2 116 139,- Kč	1 269 139,- Kč	847 000,- Kč
<i>Celkem</i>	---	---	<i>1 620 000,- Kč</i>



<i>Čp., ulice</i>	<i>Náklady na obnovu v roce 2014</i>	<i>Prostředky hrazené z rozpočtu města</i>
Vlašský dvůr č.p. 552 Havlíčkovo náměstí	139 160,- Kč	139 160,- Kč
Kostel sv. Jana Nepomuckého Husova ulice	205 700,- Kč	205 700,- Kč
Budova Hrádek č.p. 28 Barborská ulice	135 060,- Kč	135 060,- Kč
Morový sloup Šultysova ulice	24 200,- Kč	24 200,- Kč
Č.p. 229 Pirknerovo náměstí	71 188,- Kč	71 188,- Kč
Pilon u ČKD	19 621,- Kč	19 621,- Kč
Votivní pilon V Hutích	19 187,- Kč	19 187,- Kč
Kaplička u č.p. 534 Novomlýnská ulice	30 735,- Kč	30 735,- Kč
Kaplička U Jelena	41 973,- Kč	41 973,- Kč
Brána U Tří pávů, Palackého náměstí	34 360,- Kč	34 360,- Kč
Nápis Lípa Gabriely Preisové, Vorlíčkovy sady	140,- Kč	140,- Kč



B/ Památky ve vlastnictví fyzických a právnických osob

<i>ČP., ulice</i>	<i>Náklady na obnovu v r.2014</i>	<i>Fond regenerace města K. Hory</i>	<i>Příspěvek z Programu regenerace MK ČR</i>
Dům čp. 13 Třt kova brána - střecha	635 121,- Kč	200 000,- Kč	150 000,- Kč
<i>Celkem</i>	---	200 000,- Kč	150 000,- Kč



A) Památky ve vlastnictví města Kutná Hora

SOCHA SV. JANA NEPOMUCKÉHO Z NÁROŽNÍ NIKY DOMU Č.P. 379 PALACKÉHO NÁMĚSTÍ KUTNÁ HORA

Druh obnovy: snesení a restaurování sochy včetně umístění do lapidária
Rejstříkové číslo: 42100/2-1043/A56

Charakteristika památkové hodnoty

Socha sv. Jana Nepomuckého byla součástí nároží domu č.p. 379 Palackého náměstí. Byla umístěna na úrovni prvního patra domu. Dům byl vystavěn v letech 1696 – 1708, v roce 1779 proběhla přestavba po požáru. Sklepy jsou zachovány ještě gotické. Sv. Jan Nepomucký je znázorněn v klasickém ikonografickém pojetí. Je oděn do tradičního oděvu kanovníka, kterým je klerika a rocheta se zdobeným vyšívaným lemem. Ramena má krytá almucí. Biret spočívá na hlavě světce. Rukama složenýma na hrudi přidržuje kříž s korpusem Krista, který opírá o pravé rameno. Tvář světce se obrací ke kříži. V ramenou je osazena kruhová svatozář s pěti hvězdami. Sochu vytvořil neznámý autor pravděpodobně v polovině 18. století z mušlového vápence.

Stav před restaurováním

Socha se nacházela ve velmi špatném stavu, který byl do značné míry způsoben plošnými vysprávkami na bázi cementu, pod kterými docházelo k masivní degradaci kamene. Krucifix byl proveden ve dřevě.

V roce 2011 byla provedena prohlídka sochy, která zjistila havarijní stav nejenom kamene, ale i druhotně osazených modelačních doplňků, které byly většinou odděleny od podkladu a hrozilo jejich odpadnutí. V rámci havarijního stavu bylo provedeno lokální zpevnění nejvíce poškozených míst a zajištění nestabilních částí pomocí stavební sítě. V roce 2014 bylo na základě zjištěných skutečností rozhodnuto o sejmutí sochy z nároží domu, jejím restaurování a umístění v zastřešeném atriu Spolkového domu, č.p. 146 Lierova ulice.

Popis restaurátorských prací

Cílem restaurování byla záchrana torzálně dochovaného originálu sochy, stabilizace narušené hmoty díla a volba vhodného způsobu jeho budoucí prezentace v rámci galerijní expozice. Veškeré uvolněné části byly před započítím konzervace odstraněny, rovněž byly odstraněny doplňky obličeje, hlavy, obou paží, části draperie a střapců. Poté byl povrch sochy opatrně dočištěn a aplikován konsolidační prostředek. V rámci konsolidace byla provedena injekce a odtržené části modelace byly zajištěny přitmělením. Po prekonsolidaci kamene a zajištění uvolněných částí byla socha z niky sejmuta a převezena do ateliéru. Poté byl povrch kamene očištěn od zbytků malt a bylo provedeno biocidní ošetření a odstranění prachových depozitů. Sádrcové krusty byly odstraněny a byla provedena lokální konsolidace narušeného kamene. Trhliny a lasy ve hmotě byly injektovány a odtržená část střapce pod pravou rukou byla přilepena. Míra tmelení byla provedena s ohledem na zmírnění rušivého působení nejvíce narušených míst. Nově provedené tmely a starší vysprávkky byly barevně sceleny. Po ukončení restaurátorských prací byla socha převezena do zastřešeného atria

Spolkového domu, kde byla osazena na nový betonový podstavec. Po osazení byla socha zafixována ve spáře pomocí olova. Kovaný řetěz ve výduti zad figury byl využit k upevnění sochy ke zdi.

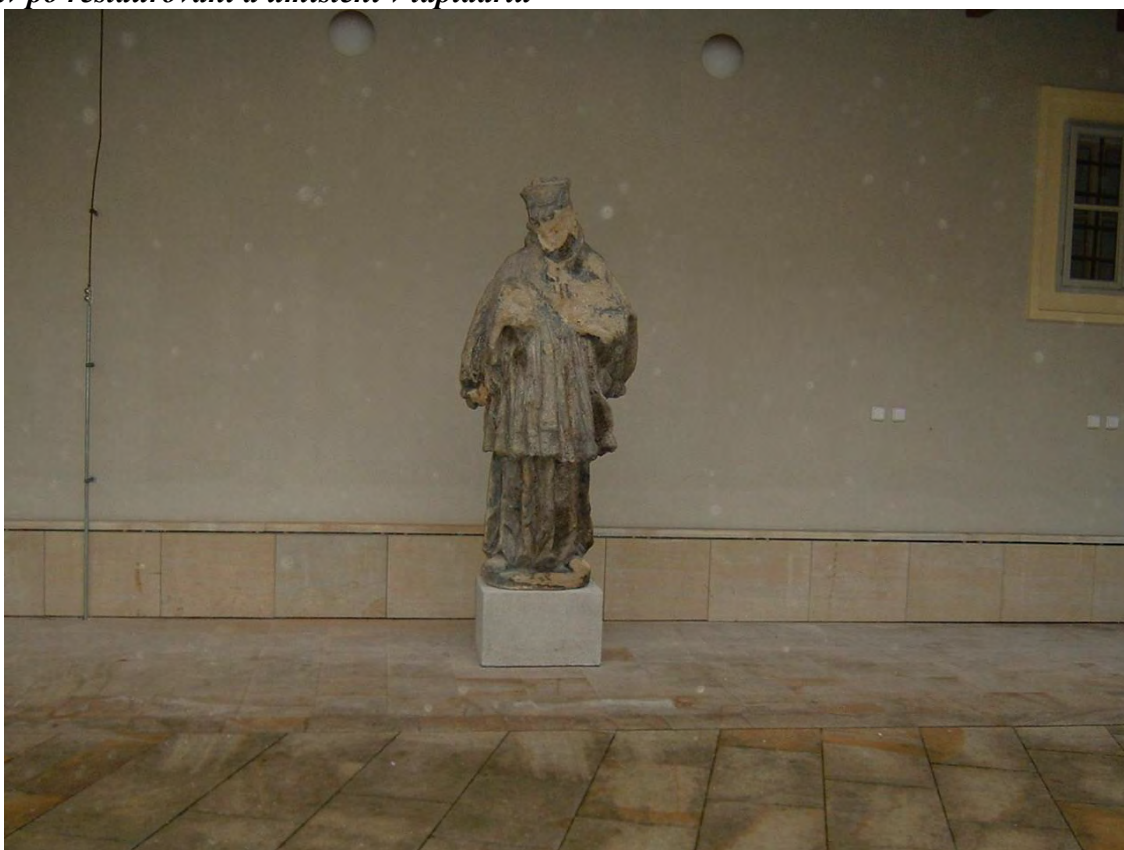
Celkové náklady činily	156 000,- Kč
Rok 2011 celkem	21 500,- Kč
z toho: náklady za restaurátorský průzkum	2 500,- Kč
náklady za provizorní zajištění sochy	8 000,- Kč
náklady za komplexní restaurátorský průzkum	11 000,- Kč
Rok 2014 celkem	134 500,- Kč
z toho: prostředky z rozpočtu města	83 500,- Kč
příspěvek z Programu regenerace MK ČR	51 000,- Kč

Stav před restaurováním





Stav po restaurování a umístění v lapidáriu



DŮM Č.P. 206 PIRKNEROVO NÁMĚSTÍ KUTNÁ HORA

Druh obnovy: obnova vnějšího pláště - III. etapa (obnova dvorní fasády domu č.p. 206 a oprava ohradní zdi)

Rejstříkové číslo: 13875/2-1043/ A13

Charakteristika památkové hodnoty

Bývalý kostel sv. Bartoloměje je poprvé připomínán v papežské bule z roku 1369, tehdy jako „Capella bohemicalis“, tedy jako česká kaple sloužící obyvatelům české čtvrti města podél nynější České ulice. Kamennou podobu kostel získal někdy na přelomu 14. a 15. století, v roce 1415 je v pramenech označován jako kostel. Hranolová věž umístěná v ose jihozápadního průčelí lodi tvořila nepochybně součást původní stavby. Na vedutě Kutné Hory od Jana Willenberga z roku 1602 je věž zakončena dřevěným podsebitím patrně s ochozem pro hlásného a vysokou stanovou střechou. Přílehlá kostelní loď dosahovala velké výšky, jak naznačuje zachovaný opěrák v jihozápadním průčelí objektu č.p. 206, který končí pod původní úrovní korunní římsy lodi, přecházející na věž. Stávající podobu vtiskla věž i pozdně barokní úprava přibližně ve třetí čtvrti 18. století. Barokizován byl v té době i interiér kostela, pro hlavní oltář byl objednan obraz od Petra Brandla. Tehdy bylo patrně sneseno dřevěné podsebití věže a nahrazeno zvonicevým patrem, stanová střecha byla nahrazena bání s lucernou, v půlkruhovém oblouku korunní římsy byl uplatněn typický motiv kasule. V roce 1797 byl kostel sv. Bartoloměje zrušen a v roce 1837 přestavěn na obecní špitál. Věž zůstala zachována ve své barokní podobě, pravděpodobně až během 19. století byl do věže osazen hodinový stroj a na fasády ciferníky. Poslední významná oprava věže byla uskutečněna v roce 1966, kdy došlo k obnově omítek včetně korekce plastického členění, výměně střešní krytiny z mědi a truhlářských prvků výplní otvorů. Následovalo statické zajištění a věž byla opatřena tvrdší omítkou s nátěrem ve dvou odstínech zlatavého okru.

Objekt č.p. 206 byl postaven v roce 1837 a v novostavbě byly využity zbytky bývalého kostela sv. Bartoloměje ze 14. století. Budova bývalého špitálu představuje poměrně kvalitní klasicistní novostavbu se zachovanou trojtraktovou dispozicí a řadou původních konstrukcí. Bohužel ve druhé polovině 20. století objekt prošel řadou vnějších i vnitřních úprav, které znamenaly zánik některých jeho cenných detailů.

Stav před opravou

Věž je architektonicky členěna na tři podlaží: nad nízkým soklem je přízemí členěno lizénovým rámcem (především tato část ukazuje na svůj středověký původ kónickým tvarem zdi, v jihovýchodní fasádě je uplatněno gotické okénko), střední podlaží odděluje od spodního profilovaná římsa navazující na objekt č.p. 206, je členěna rámcem a v horní třetině umístěným zrcadlem nebo oválným oknem s bohatým štukovým rámem. Třetí nejvyšší podlaží obsahuje v ose každé stěny sdržené zvonicevé okno a na nároží podlažné pilastry nesoucí korunní římsu zalamující se půlkruhově v ose a druhotně vyplněné kruhovým ciferníkem hodin. Plášť věže byl v esteticky neutěšeném stavu. Na fasádách zůstaly obnažené jizvy po statickém zajištění, plochy a některé plastické prvky byly uvolněné a opadávaly, celek byl opatřen nevhodným tvrdým povrchem.

Uliční fasáda domu č.p. 206 byla při poslední opravě zjednodušena a vyžaduje korekce architektonického členění ve smyslu návratu původního klasicistního řešení, které je doloženo původním plánem na výstavbu objektu a historickými fotografiemi. Fasády byly značně poškozeny povětrností a dlouhodobou absencí údržby.

Dvorní fasáda byla narušena svislými trhlinami především v partii pod střechou a mezi okny v I. patře. Ve spodní části byla omítka degradovaná a opadaná vztlínající zemní vlhkostí.

Ohradní zeď byla z větší části porostlá vegetací, proto nebylo možné v těchto místech určit její stav. Na obnažených místech bylo patrné, že zdící materiál byl lokálně uvolněn nebo zcela chyběl. Koruna zdi byla ve velmi špatném stavu a již neplnila svůj účel.

Popis provedených prací

V letech 2012 – 2013 byla provedena oprava krovu a střešního pláště budovy. V I. etapě (rok 2012) byla provedena cca ½ zamýšlených prací z celkové obnovy střešního pláště. Byla snesena dořilá krytina z bobrovek a sejmuto laťování. Poté byly provedeny opravy havarijního stavu krovu přiléhajícího k věži dle návrhu statika. Sondami byl prověřen stav stropních konstrukcí v prostoru styku s věží, nebyly shledány žádné závady. Krov byl po opravě chemicky ošetřen, bylo provedeno nové laťování a položena nová krytina z bobrovek. Střecha byla opatřena novými klempířskými prvky. V II. etapě (rok 2013) byla dokončena obnova střešního pláště. Byla snesena dořilá krytina z bobrovek a sejmuto laťování. Krov byl po opravě chemicky ošetřen, bylo provedeno nové laťování a položena nová krytina z bobrovek. Střecha byla opatřena novými klempířskými prvky.

V I. etapě (rok 2012) byla provedena obnova fasády včetně po střešní římsu. Degradované omítky byly otlučeny a spáry obnaženého zdiva vyčištěny. Dřevěné části (bednění) viditelné pod oplechováním střechy včetně a dřevěné rámy oken včetně křídel se žaluziemi byly ošetřeny a opatřeny novým nátěrem v původním odstínu. Byla provedena oprava koroze narušených ciferníků věžních hodin včetně nátěrů, obnovy číslic zlacením a pozlacením rafíí po předchozím očištění. Byly sejmuty otisky degradovaných architektonických článků, aby bylo možné provést jejich kopie. Omítky byly doplněny v původní členitosti a barevnosti včetně závěrečné hydrofobizace.

Ve II. etapě (rok 2013) byla dokončena obnova fasády včetně spodní části. Omítky byly doplněny v původní členitosti a barevnosti včetně závěrečné hydrofobizace. Sokl byl proveden v imitaci pískovce. Dále byla provedena obnova uliční fasády. Nesoudržné omítky v plochách byly otlučeny a svislé trhliny ve zdivu hloubkově injektovány. Vysprávkky byly provedeny jádrovou omítkou, profilace byly vytaženy pomocí šablon. Byla provedena korekce a doplnění architektonického členění: profil korunní římsy, okenní a dveřní šambrány, byl doplněn profil kordónové římsy a klenáky nad okny. V závěrečné fázi byl celý povrch fasády sjednocen jemnozrnným štukem a poté byl aplikován barevný nátěr. Sokl byl proveden v imitaci pískovce. Jednoduché portálky z pískovce byly konzervovány.

Ve III. etapě (rok 2014) byla provedena oprava dvorní fasády a ohradní zdi. Trhliny ve zdivu byly hloubkově injektovány. Bylo provedeno doplnění architektonického členění korunní římsy a okenních šambrán. Sokl byl proveden v imitaci pískovce. Ohradní zeď byla zbavena porostu, provedena zadržka kamene po vysekaných cihlách, vyklínování uvolněných kamenů a trhlín, provedena oprava spárování kamenného zdiva. Omítka zdiva byla provedena kartáčováním. Koruna ohradní zdi byla provedena nová z cihel položených na plocho a provedena hydrofobizace omítek a koruny zdi.

<i>Celkové náklady činily</i>	7 326 780,- Kč
Rok 2012 celkem (střecha)	1 505 880,- Kč
náklady stavebních prací	1 500 000,- Kč
z toho: prostředky z rozpočtu města	56 000,- Kč
příspěvek z Programu regenerace MK ČR	700 000,- Kč
příspěvek Středočeského kraje	744 000,- Kč
náklady za autorský dozor	5 880,- Kč
Rok 2013 celkem (střecha)	1 285 735,- Kč
z toho: prostředky z rozpočtu města	805 735,- Kč
příspěvek z Programu regenerace MK ČR	480 000,- Kč
Rok 2012 celkem (fasáda)	1 613 591,- Kč
z toho: prostředky z rozpočtu městem	1 063 591,- Kč
příspěvek z Programu regenerace MK ČR	550 000,- Kč
Rok 2013 celkem (fasáda)	1 461 490,- Kč
z toho: prostředky z rozpočtu města	941 490,- Kč
příspěvek z Programu regenerace MK ČR	520 000,- Kč
Rok 2014 celkem (fasáda)	1 460 084,- Kč
z toho: prostředky z rozpočtu města	1 200 084,- Kč
příspěvek z Programu regenerace MK ČR	260 000,- Kč

Stav před obnovou







Stav po obnově







KAMENNÉ PRVKY VE ZDI TERASY V PARKU POD VLAŠSKÝM DVOREM KUTNÁ HORA

Druh obnovy: restaurování kamenných prvků
Rejstříkové číslo: 11747/2-1043/A2/4

Charakteristika památkové hodnoty

Kamenné prvky byly do terasní opěrné zdi pod Vlašským dvorem osazeny druhotně, když sem byly transferovány z původních lokací. Jedná se o okno z královské kaple, sochu sv. Jana Nepomuckého, klenák z Mincmistrovského domu, barokní městský znak Kutné Hory, sochu klečícího havíře, fragment ostění, dvouocasý lev. Prvky byly vysekány z kutnohorského vápence kromě lva, který je z jemnozrnného pískovce.

Stav před restaurováním

Kamenné prvky osazené ve zdi terasy byly demontovány z původního umístění zejména pro svůj dezolátní stav. Ve zdi terasy byly umístěny již jako dořívající torza i když jejich sekundární umístění bylo promyšlené a mělo pravděpodobně za cíl ozvláštnit lomové zdivo terasy. Jednotlivé prvky byly narušeny korozí. Kámen se drotil, ve srážkových stínech byly na povrchu puchýřovitě se odlupující sádrovcové krusty, pod nimiž byl kámen značně narušen. Na některých prvcích byly praskliny, vedoucí až k oddělování větších částí profilace. Vátné škody napáchal břečťan, který prorostl do drobných prasklin, a při jeho odstraňování nejspíše došlo dalším ztrátám hmoty. Zbytky kořenového systému břečťanu byly vrostlé ve zdivu, spárách a začínaly znovu obrůstat. Celkový stav jednotlivých prvků byl vátný a vyžadoval konzervační zásah.

Výjimku tvořil neidentifikovaný předmět (lev), u kterého byl předpoklad, že jeho větší část je ukryta ve zdivu a navíc byl dochován ve velmi dobrém stavu. Proto bylo navrženo prvek vyjmout ze zdiva, podrobit zkoumání a poté rozhodnout, zda ho umístit zpět nebo prezentovat na vhodnějším místě.

Popis restaurátorských prací

Při restaurování byl aplikován pouze konzervační přístup, který měl za cíl zajistit rozpadající se hmotu fragmentů pomocí hloubkové konsolidace a injektáže a omezit hlavní příčiny poškození, v tomto případě zejména růst popínavých rostlin a nevhodné spárování. Čištění prvků bylo omezené na nezbytně nutnou míru tak, aby po restaurování prvky výrazně nevyčnívaly z okolí zdiva svou čistotou. Stávající umístění ve zdivu není z dlouhodobého hlediska vhodné, protože dochází k zvlhčování prvků ze zadní strany a omývání srážkovou vodou ze strany přední. Také zde, zejména u prvků, které jsou v dosahu chodců, hrozí mechanické poškození. Přesto bylo navrženo ponechat prvky in-situ jako součást historického řešení zdi teras v parku.

Výjimku tvořil neidentifikovaný předmět. Po provedení sond, při kterých bylo zjištěno, že jde o velmi dobře dochovanou sochu, bylo odsouhlaseno její vyjmutí. Okolní zdivo bylo odstraněno vrtáním a odsekáním. Kámen sochy byl na několika místech narušen, proto byl před transportem předzpevněn. Následně bylo provedeno odborné vyjmutí sochy a její očištění od nánosů malty. Vzniklý otvor po vyjmutí sochy byl zazděn. V současné době je socha v ateliéru restaurátora a projednává se další postup a její budoucí umístění. Po vyjmutí

se ukázalo, že socha je velmi dobře dochovaná a pochází z první poloviny 18. století (na erbu je nápis „císař Karl VI“, který vládl 1711 – 1740). Podařilo se zjistit, že socha byla původně součástí kašny Vlašského dvora, kterou zhotovil kameník Vojtěch Kulhánek v roce 1740.

<i>Celkové náklady činily</i>	235 628,- Kč
Restaurátorské práce	194 350,- Kč
z toho: prostředky z rozpočtu města	55 350,- Kč
příspěvek z Programu regenerace MK ČR	139 000,- Kč
Náklady na vyjmutí lva	39 100,- Kč
Náklady na zazdění otvoru	2 178,- Kč

Neidentifikovaný prvek (lev)



Lev po vyjmutí



Okno z královské kaple



Socha sv. Jana Nepomuckého



Klenák z Mincmistrovského domu



Barokní městský znak Kutné Hory



Socha klečícího havíře



Fragment ostění



DŮM Č.P. 613 VOCELOVA ULICE KUTNÁ HORA

Druh obnovy: obnova střešního a vnějšího pláště – I. etapa
Rejstříkové číslo: 42231/2-3301

Charakteristika památkové hodnoty

Dům č.p. 613 je řadový, byl postaven v 19. století na starších základech. Eklektická uliční fasáda s prvky secese vznikla v roce 1901. Střecha domu je sedlová na uliční straně její náběh zakrývá atika se třemi štíty, středním se segmentovým frontonem a dvěma menšími po straně. Štíty a korunní římsa fasády jsou pokryty prejzem, krytinou střechy je pálená taška bobrovka. Uliční fasáda je trojosá. Parter je silně plasticky členěn pásovou bosátí, střední osu fasády člení trojdílná okna s frontony. Architektonické členění fasády doplňuje poměrně kvalitní secesní vegetabilní dekor s typickými stabilizovanými řenskými obličejí v rozvilinách.

Stav před obnovou

Střešní plášť domu vykazoval poruchy a celkově dořilý stav. Střešní krytina byla na hranici životnosti, na mnoha místech docházelo k drolení povrchu tašek, uvolňování tašek z latí a maltového lože. Veškeré klempířské prvky a komínová tělesa byly ve velmi poškozeném stavu. Krov vaznicové soustavy byl dochovaný, pouze vlivem zatékání došlo na několika místech k lokálnímu poškození prvků, také se předpokládalo větší poškození pozednic, které nebylo možné bez odkrytí zjistit. Střecha vyžadovala celkovou obnovu.

Štíty a korunní římsa byly pokryty značně dořilým prejzem. Také štuková výzdoba na štítech vykazovala značné poruchy a opadávala. Stav štítu byl celkově neutěšený, hrozilo jeho zřícení.

Fasáda byla poškozená povětrnostními vlivy, vlhkostí nebo vykvétajícími solemi, především však štukový dekor byl znečištěn prachovými usazeninami, monochromní barevný nátěr byl vybledlý. Ve dvoře objektu je k domu provedena novodobá přístavba (WC a koupelny), které z důvodu slabých stěn v zimních měsících promrzaly. Z tohoto důvodu bude provedeno zateplení slabých obvodových stěn polystyrénem, na který bude natažena omítka a aplikován barevný nátěr. Dvorní fasáda není nikde exponovaná a negativně neovlivní vzhled domu ani městské památkové rezervace.

Popis provedených prací

V I. etapě byla provedena oprava poškozených krovových konstrukcí, výměna veškerých klempířských prvků, oprava komínů a položení nové střešní krytiny (bobrovky). Dále byla provedena oprava štítu a korunní římsy domu. Štíty byly staticky zajištěny a doplněny ozdobnými prvky. Bylo provedeno nové oplechování a položení prejzové krytiny na štítu a římsě. Byla opravena štuková výzdoba a v konečné fázi byl aplikován barevný nátěr.

<i>Celkové náklady činily</i>	887 991,- Kč
z toho: prostředky z rozpočtu města	564 991,- Kč
příspěvek z Programu regenerace MK ČR	323 000,- Kč

Stav před opravou





Stav po opravě









DŮM Č.P. 154 ŠULTYSOVA ULICE KUTNÁ HORA

Druh obnovy: obnova střešního pláště
Rejstříkové číslo: 28035/2-1043/A37

Charakteristika památkové hodnoty

Dům č.p. 154 obsahuje gotické jádro, významně přestavěné v renesanci a v pozdním baroku, konkrétně v roce 1787 Jiřím Wallingerem, jehož iniciály s letopočtem jsou vyryty na dvou klenácích portálů. Dům je urbanisticky významně exponován na nároží Šultysovy a Husovy ulice, naposledy byl celkově rekonstruován v sedmdesátých letech 20. století pro účely zřízení restaurace a vinárny v přízemí a suterénu a kanceláří v patře, při níž byla celkově vyměněna i krovová konstrukce a střešní krytina z břidlice.

Stav před obnovou

Stávající střešní krytina z břidlice byla silně zvětralá, proto střechou místy zatékalo. Břidlicová krytina byla položena na bednění, které bylo v místech zatékání napadeno hnilobou. V důsledku zatékání bylo možná předpokládat lokální napadení konstrukce krovu. Odvětrávací hlavice na střeše a střešní výlezy byly ve špatném stavu. Komínové hlavy rovněž vyžadovaly celkovou opravu. Klempířské prvky z mědi byly značně poškozené vlivem povětrnosti i nepříliš dobrou kvalitou použitého materiálu.

Popis provedených prací

V roce 2007 byla provedena oprava fasády do ulice Šultysova a Palackého náměstí. Byla provedena oprava omítek včetně barevného nátěru, částečná výměna klempířských prvků, nátěr oken, repase kovových dveří do Palackého náměstí a restaurování kamenných prvků.

V roce 2009 byla provedena oprava soklu a fasády, která byla poškozená při provádění nové zádlažby, a také byl zhotoven reklamní nápis „Restaurace U Havířů“ nad vchodem do objektu. V roce 2010 byla provedena oprava odfouklé omítky, která byla způsobena táním velkého množství sněhu.

V roce 2014 byla provedena celková obnova střešního pláště na celém objektu, která spočívala v demontáži břidlicové krytiny, následné výměně všech poškozených částí krovu a bednění včetně nátěrů proti dřevokaznému hmyzu. Byla provedena výměna všech poškozených klempířských prvků a položena nová břidlicová krytina. Dále byly opraveny a přespárovány komínové hlavy, osazeny nové výlezy na střechu a vyměněny odvětrávací hlavice. Hromosvod byl proveden zcela nově.

Celkové náklady činily

Rok 2007 (fasáda)	3 051 680,- Kč
z toho: prostředky z rozpočtu města	904 848,- Kč
příspěvek z Programu regenerace MK ČR	504 848,- Kč
Rok 2009 (oprava fasády + nápis)	400 000,- Kč
Rok 2010 (oprava fasády)	13 467,- Kč
Rok 2014 (střecha)	15 062,- Kč
z toho: prostředky z rozpočtu města	2 118 303,- Kč
příspěvek z Programu regenerace MK ČR	1 269 139,- Kč
náklady na úpravu topných kabelů	847 000,- Kč
	2 164,- Kč

Stav před obnovou



Stav po obnově



VLAŠSKÝ DVŮR, Č.P. 552 HAVLÍČKOVO NÁMĚSTÍ KUTNÁ HORA

Druh obnovy : restaurování dřevěných dvoukřídlých dveří s vitrážovou výplní v I. patře budovy – vchod na galerii

Rejstříkové číslo : 11747/2-1043/A2

Charakteristika památkové hodnoty

Po celá staletí byl Vlašský dvůr střediskem hospodářské moci státu. Byla zde královská mincovna a sídlo panovníka při jeho pobytu v Kutné Hoře. Národní kulturní památka v hmotové skladbě historického jádra a v panoramatu města má i dominantní význam urbanistický.

V odborné literatuře se založení Vlašského dvora klade na konec 13. století v souvislosti se vznikající Kutnou Horou. Je možné předpokládat, že Vlašský dvůr vznikl ze stejných důvodů jako Hrádek – tvrz na haberské stezce spojující střední Čechy s jižní Moravou. Tvrze jsou zřejmě starší než město a byly zapojeny do systému městského opevnění na počátku 14. století. Funkce Vlašského dvora jako městského hradu je zdůvodněna potřebou bezpečného skladiště vytěžené stříbrné rudy. Druhotně byl objekt využit jako mincovna – v blízkosti důlních provozů to bylo výhodné.

Stav před restaurováním

Dveřní zárubně byly překroucené, což znesnadňovalo jejich zavírání a zamykání. Konstrukční spoje byly vlivem sesychání materiálu uvolněné. Výplně v obvodovém rámu dveřních křídel měnily vlivem sesychání své rozměry a tím vznikala mezera mezi rámovou konstrukcí a výplní. Na zárubních a klenutém rámu nadsvětlíku byly podélné praskliny. Mechanické opotřebení povrchové úpravy bylo patrné na dveřních křídlech v oblasti kliky a zámku. Některé části vitráží byly popraskané, uvolněné v olovených profilech a některé části zcela chyběly. Jednotlivá skleněná pole vitráží byla povrchově znečištěna.

Popis provedených restaurátorských prací

Byla provedena demontáž dveřních křídel a nadsvětlíku z rámu, demontáž dveřního kování a skleněných vitráží. Poškozená povrchová úprava byla odstraněna, poškozené nebo uvolněné části dveřních křídel a nadsvětlíku byly demontovány. Dále byla vyspravena a zpevněna konstrukce dveřních křídel a nadsvětlíku a provedena oprava konstrukčních spojů. Byla provedena nová povrchová úprava a oprava dveřního kování. Zrestaurovaná dveřní křídla a nadsvětlík byly osazeny zpět do zrestaurované zárubně.

Jednotlivé vitráže byly vyjmuty a omyty od špíny a zbytků tmelu. Poškozené výplně byly vyrobeny nově. Hotové výplně byly v celé ploše zatmeleny a vyčištěny pilinami z obou stran od pracovních nečistot. Na hotové výplně se naletovaly úchyty kovových výztuh. Takto hotové výplně byly osazeny zpět do rámu dveří. Po obvodě se ve spojích přibily malými hřebíčky k dřevěnému falcu rámu a zatmelily. Plochy výplní byly zpevněny kovovými výztuhami.

U dřevěné dveřní zárubně byla provedena revize upevnění ve zdivu, čímž bylo zjištěno, že dveřní zárubeň je ve zdivu uvolněná a to především v dolní části. Proto byla provedena montáž nových kovových kotev. Dále byla provedena demontáž dřevěných obložek z vnitřní i vnější strany zárubně, které nebylo možné použít zpět, proto byly vyrobeny nové a šířka byla upravena dle mezery mezi koncem vodorovné římsy a zdivem. U zárubně byla odstraněna poškozená povrchová úprava, byla vyspravena a zpevněna konstrukce zárubně a opraveny konstrukční spoje.

V roce 2014 byla provedena I. etapa výše uvedených prací. V roce 2015 bude restaurování dveří dokončeno, dveře budou osazeny a v závěrečné fázi bude provedena povrchová úprava zárubně a oprava omítek v těsném okolí zárubně.

Náklady činily 87 379,- Kč a byly plně hrazeny z rozpočtu Města Kutná Hora.

Stav před restaurováním



Stav po restaurování



VLAŠSKÝ DVŮR

Havlíčkovo náměstí v Kutné Hoře

Druh obnovy: provedení nových omítek v místnosti průvodcovské služby a vstupní hale do expozice

Rejstříkové číslo: 11747/2-1043/A2

Popis provedených prací

V roce 2012 byla část omítek v místnosti průvodcovské služby a vstupní hale do expozice poškozena z důvodu havarijního stavu kanalizačního potrubí WC z I. patra vřt. Kanalizační potrubí bylo opraveno, poškozené omítky sejmuty a takto obnažené zdivo ponecháno do doby úplného vyschnutí. Obnažené zdivo bylo provizorně zakryto prodyšnou textilií. Po vyschnutí zdiva budou provedeny nové vápenné omítky s následnou výmalbou.

V roce 2014 byly provedeny nové omítky v místnosti průvodcovské služby a vstupní hale do expozice.

Celkové náklady činily 143 181,- Kč a byly hrazeny z rozpočtu Města Kutná Hora.

Rok 2012 celkem	91 400,- Kč
z toho: oprava kanalizačního potrubí	44 421,- Kč
sejmutí zasolených omítek	46 979,- Kč
Rok 2014 celkem (nové omítky)	51 781,- Kč

KOSTEL SV. JANA NEPOMUCKÉHO HUSOVA ULICE, KUTNÁ HORA

Druh obnovy: sekání kopií váz na bránu kostela
Rejstříkové číslo: 36971/2-1043/A7

Charakteristika památkové hodnoty

Kostel byl postaven podle plánu F. M. Kaňky Janem Domažlickým v letech 1734 - 1753 a restaurován v letech 1884 – 1886. Kostel sv. Jana Nepomuckého je jednou z mála slohově čistých barokních staveb v Kutné Hoře. Kostel je jednodílná stavba s trojdílně členěným průčelím, zakončeným dvěma věžičkami. Jde o barokní stavbu, ale ve výzdobě se jí uplatňují prvky rokoka a barokního klasicismu.

K průčelí kostela přiléhá brána do soutky, vedoucí do sakristie. Výzdoba brány sahá do úrovně první vodorovné římsy kostela. Na vrcholu brány je osazená kamenná výzdoba. Jde o pět soliterních soch, centrální sochu patrona kostela sv. Jana Nepomuckého na podstavci, dvě sochy andílků na volutových podstavcích a dvě vázy zdobené rokokovým ornamentem.

Stávající stav

Kamenné vázy ze sousoší sv. Jana Nepomuckého byly na podzim roku 2011 sneseny a převezeny do ateliéru Univerzity Pardubice, fakulty restaurování v Litomyšli. Stav obou váz byl vyhodnocen jako velice špatný. Kvůli bezpečnosti je nebylo možné vrátit zpět na původní místo. Proto zrestaurované originály váz byly umístěny do zastřešeného atria v domě č.p. 146 Lierova ulice a na bránu kostela budou osazeny sekané kopie.

Popis provedených prací

V roce 2011 bylo provedeno snesení váz, které byly v havarijním stavu, a hrozilo jejich zřícení.

V roce 2012 byl na kamenných vázách proveden pouze konzervační restaurátorský zásah. Největší důraz byl kladen na zpevnění původního zkorodovaného materiálu a injektáže. Vázy byly očištěny od nečistot a sádrovcových krust. Nové plastické doplňky byly omezeny pouze na nutné rekonstrukce. Nové tmely byly plasticky a barevně propojeny s originálem. Ze zakonzervovaných váz byly sejmuty silikonvosádrové formy. Z forem byly zhotoveny odlitky, na kterých byla provedena rekonstrukce původního stavu. Podle těchto modelů budou vysekány kopie. Originály váz jsou umístěny na betonových soklech v zastřešeném atrium v domě č.p. 146 Lierova ulice, který sousedí s kostelem sv. Jana Nepomuckého.

V roce 2012 bylo také provedeno restaurování sousoší sv. Jana Nepomuckého na bráně kostela. Socha sv. Jana Nepomuckého a andělci byly před čištěním předzpevněny. Poté byl povrch očištěn od biologického napadení a černých sádrovcových krust. Nesoudržné a tvarově nevhodné tmely byly odstraněny, povrch byl lokálně zpevněn a byla provedena injektáž prasklin. Odpadlé části byly přilepeny. Nové plastické doplňky a tmely byly omezeny pouze na nezbytnou míru. Lokální barevná retuš byla propojena s originálem. Svatozář sv. Jana Nepomuckého byla mimo pozlacená místa natřena černým grafitovým nátěrem. V závěrečné fázi byla provedena hydrofobizace.

V roce 2013 byly zhotoveny sádrové modely váz, podle kterých byly sekány kopie.

V roce 2014 byl přivezen vápenec z rakouského lomu st. Margareten, který je nejvíce podobný kutnohorskému mušlovému vápenci, a byly započaty práce na sekání kopií váz. Předpokládaný termín osazení sekaných kopií na bránu kostela je rok 2015.

Celkové náklady činily 510 638,- Kč a byly hrazeny z rozpočtu Města Kutná Hora.

Rok 2011 (snesení váz) 21 328,- Kč

Rok 2012 (restaurování sousoší) 234 000,- Kč

Rok 2013 celkem 49 610,- Kč

z toho: náklady na modely váz 42 350,- Kč

výroba soklů pro originály váz 7 260,- Kč

Rok 2014 (sekání kopií váz) 205 700,- Kč

Stav váz po snesení z brány kostela





Stav po osazení zrestaurovaných originálů váz v lapidáriu





Sekání kopií váz



MOROVÝ SLOUP ŠULTYSOVA ULICE KUTNÁ HORA

Druh obnovy: restaurování vzorového pole I. etapa – reliéf sv. Rozálie a sochy horníka
Rejstříkové číslo: 38738/2-1043/A61

Charakteristika památkové hodnoty

V roce 1713 zachvátila celé Čechy vlna morové epidemie. Právě v tomto roce se městská rada Kutné Hory rozhodla, že pro odvrácení nákazy nechá ve městě postavit sochu Neposkvrněného početí Panny Marie. V úvahu na tuto realizaci přicházeli dva sochaři, kteří v té době působili v Kutné Hoře. Matěj Václav Jackel, který pobýval v Sedlci a František Baugut, který tvořil sochy před jezuitskou kolejí. Městská rada se rozhodla pro Františka Bauguta a zadala mu vypracovat sochařský návrh. K posouzení a výběru místa byl přizván městský stavitel Jakub Vogler. Místo pro stavbu morového sloupu bylo vybráno na Zeleném trhu (dnes Šultysova ulice) v místě, kde dříve stával pranýř. Zde byl v roce 1714 položen základní kámen a do základu byla také vložena cínová schránka s ostatky svatých. Hotový sloup byl vysvěcen roku 1715. Zlacení detailů na sochách a nápisů bylo provedeno až v roce 1716 městským písařem Vojtěchem Keglerem.

Rozálie žila ve 12. století, byla dcerou sicilského hraběte a působila jako dvořanka u královny Markéty, manželky sicilského krále Viléma II. Život na královském dvoře jí nevyhovoval, proto vstoupila do kláštera sv. Basila. Klášterní život jí také neuspokojoval, a proto odešla do samoty na Monte Pelegrino u Palerma a žila zde jako poustevnice až do své smrti. Když v roce 1624 vypukla v Palermu morová epidemie, byly její ostatky nalezeny v jeskyni a přeneseny do Palerma. Podle legendy po přenesení a uložení ostatku do Dómu v Palermu morová epidemie zázračně pominula.

Morový sloup v Šultysově ulici se skládá ze schodiště s balustrádou, spodní soklové části s reliéfy a havíři, střední soklové části se sochami jezuitských světců a oblačného pylonu završeného zeměkoulí, na které stojí socha Panny Marie.

Reliéf sv. Rozálie se nachází na jižní straně Morového sloupu a je ohraničen rámem s jednoduchým profilem. Postava je umístěna do stylizované jeskyně, což znázorňují skaliska nad hlavou a pod nohama. Z těchto skalisek v levém rohu vycházejí zlaté paprsky světla. Jde o sedící postavu, která pravou rukou objímá kříž a opírá se o lidskou lebku. Levou ruku má spuštěnou volně podél těla. Hlavu se zavřenýma očima má opřenou o pravou ruku. Ve vlasech má zapletené květiny (růže) a dlouhý pramen vlasů jí padá na hrudník. Postava je oděna do zřasených šatů, prsty nohou světice spočívají na skalisku.

Figura horníka je umístěna na vysazeném nároží spodního soklu a plní nejen estetickou, ale především nosnou funkci, protože podpírá vrchní římsu střední části sloupu a sochu světce. Havíř jakoby seděl na skále, ale zároveň je vidět jeho práce s nohama, která značí pomoc při podpírání těžkého břemene skály, kterou nese na ramenech a podpírá pravou rukou. Levou nohu má mírně vykročenou a zapřenou stejně jako pravou nohu, která je zakročená. V levé ruce drží perlici a opírá se o dlouhý sedmihranný štít, na kterém je černý latinský nápis se zlatě zvýrazněným chronogramem udávající rok 1715. Havíř je oblečen do typického barokního oděvu, který se skládá z kalhot sahajících ke kolenům a punčoch. Také má na sobě hornický plášť - perkytle, který má dlouhé rukávy, kapuci a dosahuje ke kolenům. Perkytle je přepásaná opaskem, na kterém je vlevo zavěšena brašna. Na nohou má nízké boty s přezkou.

Stav před restaurováním

Komplexní restaurátorský průzkum nezjistil projevy závažného poškození ohrožující statiku objektu. Vrchní část, to je socha Panny Marie a obelisk vykazuje spíše lokální poškození. Spodní část, to je reliéfy na základně a sochy horníků jsou v havarijním stavu. Dořilé jsou také epoxidové výdusky kuřelek, piniových šišek a některých částí modelace doplněných tímto způsobem v 80. letech minulého století.

Reliéf sv. Rozálie se zdál být nejvíce poškozeným polem základny. Většina povrchu podléhala rozsáhlé erozi a šupinkování povrchu. Také se zde vyskytovaly kompaktní tmavé vrstvy a velké množství tmelů. Koncepce zákroku byla pojata jako komplexní zásah, který má za úkol zpomalit další degradaci. Při čištění by měla být zachována patina stáří. Při restaurování budou sejmuty některé starší plastické doplňky, které nevyhovují svým složením a způsobují poškození kamene, nebo jsou dořilé. Doplnění by se mělo vztahovat pouze k větším chybějícím a degradovaným částem a také k architektonickým prvkům, aby nebyl narušen celkový dojem z díla.

Popis provedených prací

V letech 2003 – 2004 bylo provedeno restaurování objektu. V roce 2007 bylo zhotoveno slavnostní osvětlení. V roce 2013 byl proveden komplexní restaurátorský průzkum a vyhodnocen stav památky. V letech 2014 byla realizována I. etapa restaurování vzorového pole (reliéf sv. Rozálie a socha horníka), na jehož základě bude stanoven postup restaurátorských prací na celém objektu.

Průzkum byl zaměřen na podrobnější charakteristiku složení nečistot, včetně korozních produktů a depozitů. Dále bylo zkoumáno složení a struktura tmelů a také fragmenty povrchové úpravy. Jako nejšetrnějším a nejefektivnějším způsobem čištění bylo vybráno laserové čištění, při kterém dochází k odstranění nevyhovujících tmavých vrstev a k jejich optimálnímu ztenčování a prakticky nedochází k úbytku horniny a ke změně složení povrchu. Také byla zjištěna větší porozita očištěného povrchu, kterou potvrdila i zkouška nasákavosti.

Reliéf a horník byli očištěni a zpevněni, poté bylo provedeno odsolování, čištění zlata a zařehlování povrchové úpravy. Plastická retuš byla provedena v takové míře, aby pomohly k vizuálnímu zklidnění a scelení celého reliéfu a sochy. Barevná retuš byla také provedena s cílem vizuálně sjednotit povrch.

<i>Celkové náklady činily</i>	1 895 992,- Kč
Rok 2003 celkem (restaurování)	1 120 000,- Kč
z toho: příspěvek z Programu regenerace MPR MK ČR	1 000 000,- Kč
prostředky z rozpočtu města	120 000,- Kč
Rok 2004 (restaurování)	320 000,- Kč
Rok 2007 (slavnostní osvětlení)	365 242,- Kč
Rok 2013 (komplexní restaurátorský průzkum)	66 550,- Kč
Rok 2014 (restaurování vzorového pole I. etapa)	24 200,- Kč



DŮM Č.P. 28 BARBORSKÁ ULICE - HRÁDEK KUTNÁ HORA

Druh obnovy: otlučení degradovaných omítek na jihovýchodní stěně
osazení ochrany proti holubům na nádvoří

Rejstříkové číslo: 29408/2-1043/A3

Charakteristika památkové hodnoty

Nejstarší zmínky o kutnohorském Hrádku pocházejí z let 1312 a 1314. Budova architektonicky velmi cenná přečkala fáze historického vývoje města. Původně zde na konci 13. století stávala tvrz, jež střetila důležitou obchodní stezku tzv. Haberskou, která spojovala Čechy a Moravu. Prvním majitelem byl Heřman z Hrádku, později se na Hrádku vystřídalo několik majitelů, kteří postupně přebudovali tvrz na honosné patricijské sídlo gotického slohu s prvky rané renesance.

V roce 1490 Hrádek koupil Jan Smíšek z Vrchovišť, který provedl zásadní stavební úpravy. Bohatství rozvětvené rodiny Smíšků a pánů z Vrchovišť umožňovalo nejen uměleckou výzdobu Hrádku (malovaný strop v sále je jedna z prvních renesančních prací na našem území), ale dochovalo i objednávky soukromých bohatě ilustrovaných kancionálů – zpěvníků, stavbu soukromé rodové kaple v chrámu sv. Barbory i přestavbu kostela sv. Trojice na rodinné pohřební sídlo.

Z významných majitelů ještě připomínáme nejvyššího mincmistra Albrechta z Guttenštejna, který vlastnil Hrádek v 16. století. Od roku 1676 jsou dějiny objektu Hrádku popisovány jako doba úpadku. Majitelem se stala obec a Hrádek se záhy v historických pramenech uvádí jako ruina.

Roku 1626 přicházejí do Kutné Hory jezuité, kteří v roce 1686 kupují Hrádek, provádějí stavební úpravy a zřizuje se seminárium. Školním účelům sloužila budova Hrádku i po zrušení jezuitského řádu roku 1773 a novogotická deska nad vchodem Hrádku, jež připomíná působení významného pedagoga Gustava Adolfa Lindnera.

Bylo přistavěno nové schodiště, loggie v přízemí a chodbový trakt, neboť původní pavlač byla značně zchátralá a ohrožovala životy studentů. V roce 1854 byl vybudován dnešní krov. Zmizely vysoké gotické střechy a štíty s fiálami i třetí patro obytné věže. V roce 1907 byl Hrádek tehdejším ministerstvem kultury prodán městu s úmyslem zbudovat zde muzeum stříbrné Kutné Hory. Tento úmysl byl však realizován až v roce 1947, kdy byla budova věnována muzejním účelům, a po umělecko-historickém průzkumu bylo započato s rozsáhlými stavebními úpravami, které uvedly objekt do stavu původního měšťanského sídla a byly zde umístěny expozice a pracovní muzea.

Popis provedených prací

Ve spodní části jihovýchodní stěny budovy byly lokálně degradované omítky, které byly poškozeny vlhkostí, solemi a porostem z břecťanu. V roce 2009 byla ve spodní partii budovy Hrádku na jihovýchodní stěně silně zvětralá omítka, která opadávala. V té době zároveň probíhala rekonstrukce objektu č.p. 43 Pod Hrádkem, který zadní stěnou navazuje na jihovýchodní stěnu Hrádku. Proto bylo přistoupeno k otlučení degradovaných omítek a zhotovení omítek nových. Práce probíhaly v měsících říjen a listopad 2009 a byly dokončeny po skončení zimního období v dubnu 2010.

V roce 2012 z důvodu ochrany majetku vlastníků domu č.p. 43 jsme byly nuceni částečně otlouct omítky zvlhlé fasády jihovýchodní stěny Hrádku v místě nad střechou domu č.p. 43. Degradovaná omítka padala na břidlicovou krytinu a poškozovala ji. V té době se předpokládalo, že opětovné vlhnutí zdiva jihovýchodní stěny je pravděpodobně zapříčiněno

porušenou kanalizací. Dále byly provedeny sondy, ale nebyla zjištěna žádná příčina vlhnutí zdiva. Pravděpodobně jde o zemní vlhkost (možná i důlní vody), protože spodní partie jihovýchodní stěny Hrádku je pod úrovní terénu. Aby se předešlo dalším opravám zvlhlých a degradovaných omítek, bylo přistoupeno k otlučení omítek a obnažení kamenného zdiva, které pohledově navazuje na ohradní zeď. Obnažené zdivo bylo očištěno kartáčem, probarvená omítka byla zakartáčovaná do kamenného zdiva a celá plocha ošetřena hydrofobním nátěrem. Aby bylo možné provést otlučení omítek, bylo zapotřebí upravit kabelové trasy vedení slavnostního osvětlení na jihovýchodní stěně Hrádku.

V roce 2014 se na nás opět obrátili vlastníci domu č.p. 43 s tím, že omítky ve spodní partii jihovýchodní stěny Hrádku jsou poškozené vlhkostí a kusy degradované omítky padají na zahradu. Proto bylo opět přistoupeno k otlučení další části omítek a obnažení kamenného zdiva. Obnažené zdivo bylo očištěno kartáčem, probarvená omítka zakartáčována do kamenného zdiva a celá plocha ošetřena hydrofobním nátěrem.

Z důvodu zabránění znečišťování nádvoří od holubů bylo přistoupeno k osazení kovových bodel na římsě budovy podél celého nádvoří.

Celkové náklady činily	487 482,- Kč a byly plně hrazeny z rozpočtu Města Kutná Hora.
Rok 2009 celkem	128 161,- Kč
z toho: oprava omítek	117 250,- Kč
přeložka kabelové trasy osvětlení	10 911,- Kč
Rok 2010 celkem (dokončení omítek)	127 878,- Kč
Rok 2012 celkem	96 383,- Kč
z toho: omítky jihovýchodní stěny	82 792,- Kč
úprava kabelových tras osvětlení	6 440,- Kč
sonda pro zjištění příčiny vlhkosti	7 151,- Kč
Rok 2014 celkem	135 060,- Kč
z toho: omítky jihovýchodní stěny	99 796,- Kč
ochrana proti holubům	35 264,- Kč

Stav před otlučením omítek





Stav po otlučení omítek





DŮM Č.P. 229 PIRKNEROVO NÁMĚSTÍ KUTNÁ HORA

Druh obnovy: odborná oprava vchodových dveří
Rejstříkové číslo: 19812/2-3223

Charakteristika památkové hodnoty

Dům č.p. 229 je bývalý infekční pavilon v zadní části parcely. Je součástí bývalého špitálu na Pirknerově náměstí a je nemovitou kulturní památkou. Bývalý infekční pavilon byl postaven roku 1896. Dále následovala řada úprav, zejména roku 1922 přístavba záchodů, roku 1946 menší adaptace na školu, roku 1949 větší úpravy na starobinec. Dům č.p. 229 je svým výrazem poměrně jednoduchá stavba, využívací velmi střídavě novogotické tvarosloví. Dům č.p. 229 je zajímavý především svojí hmotou.

Stávající stav

Vchodové dveře, profilovaná římsa a nadsvětlík včetně dveřního kování vyžadovaly odbornou opravu. Vchodové dveře byly zkřížené a šly špatně zavírat, bylo uvolněné uchycení do zdi. Povrchová úprava byla degradovaná.

Popis provedených prací

Z nadsvětlíku, profilované římsy a dveřních křídel byla odstraněna poškozená původní povrchová úprava, byly vyspraveny rozeschlé konstrukční spoje a vyšpánovány mezery. Poté byla provedena nová povrchová úprava. Byla provedena změna geometrie levého dveřního křídla, které bylo překroucené v podélném směru o cca 30 mm v horní části u klapačky. Také byla provedena konzervace dveřního kování.

Celkové náklady činily 71 188,- Kč a byly plně hrazeny z rozpočtu Města Kutná Hora.

Stav před opravou



Stav po opravě



BOŽÍ MUKA U ČKD KUTNÁ HORA

Druh obnovy: oprava spodní partie

Popis provedených prací

V roce 2009 byla provedena celková oprava Božích muk u ČKD, které jsou postaveny na pozemku parc. č. 111/94 k.ú. Perštejnec. V roce 2014 byla provedena oprava spodní partie stavby včetně vysekání zeleně v těsném okolí.

<i>Celkové náklady činily</i>	69 293,- Kč a byly plně hrazeny z rozpočtu Města Kutná Hora.
Rok 2009	49 672,- Kč
Rok 2014	19 621,- Kč

Stav po opravě



VOTIVNÍ PILON V HUTÍCH KUTNÁ HORA

Druh obnovy: oprava spodní partie

Popis provedených prací

V roce 2009 byly odstraněny křoviny a náletové dřeviny včetně vyjmutí pařezů a sejmutí ornice v ploše zamýšlených zpevněných ploch v těsném okolí pilonu. V rámci zemních prací byla odtěžena zemina pod budoucí zpevněnou plochou a přístupovým chodníkem. Následně byly do betonu osazeny obrubníky a uloženy kabely pro slavnostní osvětlení pilonu. Na urovnanou pláň byla navezena štěrkodř, která byla zhutněna. Poté byly osazeny 3 lavičky vyrobené kulatiny. Zatravněná část byla vyrovnána a vyčištěna.

Oprava votivního pilonu byla provedena soukromým sponzorem v letech 2008 – 2009. Zhotovení sošek, které jsou osazeny v nikách, také hradili soukromí sponzoři. Slavnostní osvětlení votivního pilonu, provedl sponzorsky p. Pavel Turek.

V roce 2014 byla provedena oprava spodní partie stavby včetně vysekání zeleně v těsném okolí.

Celkové náklady činily	73 527,- Kč a byly plně hrazeny z rozpočtu Města Kutná Hora.
Rok 2009 (úprava terénu)	54 340,- Kč
Rok 2014	19 187,- Kč

Stav po opravě



KAPLIČKA U Č.P. 534 NOVOMLÝNSKÁ ULICE KUTNÁ HORA

Druh obnovy: oprava degradovaných omítek
Rejstříkové číslo: 37726/2-3507

Popis provedených prací

V roce 2009 byla provedena celková oprava výklenkové kapličky s bránou. V roce 2012 byla provedena oprava poškozených hran, rohů a štukových prvků včetně barevného nátěru, které bylo způsobeno vandaly. V roce 2014 byla provedena oprava degradovaných omítek u brány, které byly narušeny vzlínající vlhkostí. Degradované omítky byly otlučeny, spáry v narušených místech vyškrábány, na otlučенých místech provedena nová sanační omítka včetně štukové vrstvy a barevného nátěru.

Celkové náklady činily	235 686,- Kč
Rok 2009	199 831,- Kč
z toho: prostředky z rozpočtu města	29 831,- Kč
příspěvek Středočeského kraje – FOP	170 000,- Kč
Rok 2012	5 120,- Kč
Rok 2014	30 735,- Kč

Stav po opravě



KAPLIČKA U Č.P. 521 U JELENA KUTNÁ HORA

Druh obnovy: oprava degradovaných omítek
Rejstříkové číslo: 44577/2-3310

Popis provedených prací

V roce 2014 byla provedena oprava degradovaných omítek u kapličky, které byly narušeny vztlínající vlhkostí. Degradované omítky byly otlučeny, spáry v narušených místech vyškrábány, na otlučných místech provedena nová omítka včetně štukové vrstvy a barevného nátěru. Sokl byl proveden ze sanační omítky.

Celkové náklady činily 41 973,- Kč a byly plně hrazeny z rozpočtu Města Kutná Hora.

Stav po opravě



BRÁNA U TŘÍ PÁVŮ PALACKÉHO NÁMĚSTÍ, KUTNÁ HORA

Druh obnovy: oprava spodní partie brány a opadané omítky u ohradní zdi
Rejstříkové číslo: 31162/2-3312

Popis provedených prací

V roce 2008 byla provedena kompletní oprava brány a ohradní zdi parku U Tří pávů včetně restaurování kamenných prvků. Dále byly nově zhotoveny vstupní dvoukřídle dveře do parku a nové dřevěné dveře do sklepa a do trafostanice. Současně byl také obnoven odvětrávací systém ze sklepa pod parkem.

V roce 2014 byla provedena oprava degradovaných omítek u brány a ohradní zdi, které byly narušeny vzlínající vlhkostí. Degradované omítky byly otlučeny, spáry v narušených místech vyškrábány, na otlučených místech provedena nová omítka včetně štukové vrstvy a barevného nátěru. Sokl byl proveden ze sanační omítky, povrchová úprava byla provedena umělým kamenem. Omítka ohradní zdi byla v narušených místech otlučena a nově provedena hrubozrnným špricem.

Celkové náklady činily	659 350,- Kč
Rok 2008 (celková oprava)	624 990,- Kč
z toho: prostředky z rozpočtu města	432 033,- Kč
příspěvek Středočeského kraje – FOP	145 000,- Kč
odvětrávací systém sklepa	47 957,- Kč
Rok 2014 (drobná oprava)	34 360,- Kč

Stav po opravě



KAMENNÁ DESKA „LÍPA GABRIELY PREISOVÉ“ VORLÍČKOVY SADY, KUTNÁ HORA

Druh obnovy: zlacení písmen
Rejstříkové číslo: není zapsáno jako kulturní památka

Popis provedených prací

V roce 2009 bylo obnoveno zlacení písmen.

V roce 2014 bylo obnoveno zlacení písmen.

<i>Celkové náklady činily</i>	280,- Kč
Rok 2009	140,- Kč
Rok 2014	140,- Kč

Stav po obnově



B) Památky ve vlastnictví fyzických a právnických osob

OBJEKT Č.P. 13 ŽIŽKOVA BRÁNA KUTNÁ HORA

Druh obnovy: obnova střešního pláště
Rejstříkové číslo: 14888/2-3303

<i>Celkové náklady na obnovu činily</i>	635 121,- Kč
z toho: příspěvek z Fondu regenerace města	200 000,- Kč
příspěvek z Programu regenerace MPR	150 000,- Kč
podíl vlastníka	285 121,- Kč

Stav před obnovou





Stav po obnově





2) Podpora obnovy kulturních památek z rozpočtu města - „Fond regenerace Města Kutné Hory“

Město Kutná Hora, v rámci své působnosti stanovené příslušnými právními normami, považuje poskytování příspěvků ze svého rozpočtu na obnovy kulturních památek nacházejících se v územní působnosti Města Kutná Hora, poskytování příspěvků na obnovy nemovitostí určující charakter městské památkové rezervace Kutná Hora a poskytování příspěvků na náklady spojené se záchrannými archeologickými výzkumy za důležité nástroje péče o kulturní dědictví bohatého havířského města, pokladnice Českého království ve středověku. Poskytování příspěvků je naplněním jedné z povinností, které městu ukládají příslušné právní normy (zejména ustanovení §30 zákona č.20/1987 Sb., o státní památkové péči a ustanovení §2 odstavce 2 a §85 písmene j/ zákona č.128/2000 Sb., o obcích). V rámci samostatné působnosti tak může Město Kutná Hora v souladu s citovanými právními normami pečovat o kulturní hodnoty města zapsaného na Seznam kulturního a přírodního dědictví lidstva UNESCO i formou přímé finanční pomoci, a to jak samostatně, tak v rámci Programu regenerace městské památkové rezervace Kutná Hora v souladu s usnesením vlády ČR číslo 209/1992.

Systém poskytování příspěvků dle Zásad pro poskytování příspěvků z Fondu regenerace města Kutné Hory je postavený na principu vícezdrojového financování obnov kulturních památek a nemovitostí určující charakter městské památkové rezervace. Příspěvky do 100% výše nákladů mohou být přiznány zcela výjimečně a pouze v případě restaurování kulturní památky nebo její části podle zvláštního předpisu. Cílem je pomoci vlastníkům zachovat stavebněhistorické a uměleckořemeslné hodnoty města včetně hodnot archeologických, které jsou dílem našich předků a zatraktivnit tím území města Kutné Hory jako místa pro hodnotný život jeho obyvatel a současně pro jeho turistický ruch.

Zastupitelstvo města Kutná Hora svým usnesením č.260/03 ze dne 25.11.2003 zřídilo Fond regenerace města Kutná Hora s platností od 1.1.2004 a zároveň schválilo „Statut Fondu regenerace města Kutná Hora“ a „Zásady pro poskytování příspěvků z Fondu regenerace města Kutná Hora na obnovu kulturních památek a nemovitostí dotvářející charakter MPR Kutná Hora v samostatné územní působnosti Města Kutná Hora“.

Tvorba fondu regenerace

Fond regenerace je tvořen z následujících zdrojů:

- příjmy z rozpočtu Města Kutné Hory každoročně ve výši 2 mil. Kč
- 50% z příjmů Města Kutné Hory z pronájmu prostor k filmování za období předchozího roku
- dary nebo příspěvky od fyzických nebo právnických osob, nadací a podobně

Používání Fondu regenerace

Prostředky Fondu regenerace se určují podle ustanovení §19 zákona č.250/2000 Sb. takto:

- 1) Na zachování a obnovy nemovitých kulturních památek v územní působnosti Města Kutné Hory.
- 2) Na zachování a obnovy movitých kulturních památek, které jsou nebo mají být umístěny na veřejně přístupném místě v Kutné Hoře.
- 3) Na obnovy nemovitých kulturních památek nebo jejich částí, které mohou provádět pouze restaurátoři s příslušnými povoleními MK ČR (restaurování).
- 4) Na obnovy pláštěů domů (střechy, uliční průčelí) nezapsaných jako kulturní památka, avšak dotvářející charakter MPR Kutná Hora.
- 5) Na obnovy nebo restaurování vybraných hodnotných stavebně historických prvků (ostění, klenby, dveře ležících v MPR Kutná Hora).
- 6) Na provádění záchranných archeologických průzkumů.
- 7) Jako podíly města v Programu regenerace MPR Kutná Hora v případě, jde-li o jiné vlastníky než Město Kutná Hora a zapojené do tohoto programu.

V roce 2014 byly v rámci Fondu regenerace Města Kutná Hora k dispozici finanční příspěvky **v celkové výši 2 790 340,- Kč** na obnovy památek ve vlastnictví fyzických a právnických osob a ve vlastnictví církví.

Zásady použití prostředků z Fondu regenerace podléhají schválení Zastupitelstvem města Kutné Hory.



Rozdělení finančních prostředků pouze z Fondu regenerace Města Kutná Hora v roce 2014, které bylo odsouhlaseno Zastupitelstvem města Kutné Hory dne 25.3.2014 usnesením č. 51/14.

Navýšení příspěvku o částku 30 000,- Kč (celková částka příspěvku po navýšení 60 000,- Kč) na opravu sklepů domu č.p. 503 Tylova ulice odsouhlasilo Zastupitelstvo města Kutná Hora dne 12.8.2014 usnesením č. 154/14 dodatečně.

Čp., ulice	Druh obnovy	Památka ANO/NE	Příspěvek z Fondu regenerace města
Č.p. 201 Pirknerovo náměstí	Obnova střešního pláště	ANO	150 000,- Kč nevyčerpáno
Č.p. 13 Třtckova brána	Obnova střešního pláště	ANO	200 000,- Kč
Č.p. 169 Šultysova ulice	Výměna střešní krytiny, klempířských prvků a oprava komínů	ANO	100 000,- Kč
Č.p. 156 Palackého nám.	Obnova střešního pláště – III. etapa	ANO	100 000,- Kč
Č.p. 136 Zámecká ul., Sedlec – bývalý pivovar	Obnova střešního pláště - pokračování	ANO	150 000,- Kč
Č.p. 463 Městské sady	Obnova střešního pláště - dokončení	ANO	100 000,- Kč
Č.p. 246 Orelská ulice	Oprava ohradní zdi	ANO	20 000,- Kč
Č.p. 91 Palackého nám.	Obnova fasády do náměstí a výměna oken	ANO	80 000,- Kč
Č.p. 134 Bartolomějská ulice	Obnova fasády a výměna oken	ANO	100 000,- Kč odmítnuto
Č.p. 360 Sedlecká ulice	Obnova fasády	ANO	50 000,- Kč
Č.p. 143 Husova ulice	Restaurování 4 ks vnitřních portálů a vstupního portálu	ANO	80 000,- Kč
Č.p. 15 Dačického nám.	Restaurování vchodových dveří	ANO	30 000,- Kč
Č.p. 41, 42 Pod Hrádkem	Oprava vchodových dveří a kopie barokních dveří	ANO	30 000,- Kč
Č.p. 503 Tylova ulice	Oprava sklepů	NE	30 000,- Kč + 30 000,- Kč
Kostel Matky Boží, Na Náměti	Obnova vnějšího pláště - pokračování	ANO	200 000,- Kč
Kostel sv. Jakuba, Kutná Hora	Obnova střešního pláště a statika krovu - pokračování	ANO	300 000,- Kč
Klášter sv. Voršily, Jiřího z Poděbrad	Obnova střešního pláště - pokračování	ANO	250 000,- Kč
Kostel sv. Vavřince, Kaňk	Restaurování kam. oken, vstupního portálu a dveří, nátěr fasády – jižní strana	ANO	100 000,- Kč
Zvonice u kostela sv. Štěpána, Malín	Oprava fasády spodní části zvonice	ANO	30 000,- Kč
Č.p. 619 Smíškova ulice, Třidovská synagoga	Dokončení obnovy fasády a obnova střechy	NE	250 000,- Kč
Celkem vyčerpáno	---	---	2 130 000,- Kč

OBJEKT Č.P. 169 ŠULTYSOVA ULICE KUTNÁ HORA

Druh obnovy: výměna střešní krytiny, klempířských prvků a oprava komínů
Rejstříkové číslo: 36587/2-3210

Celkové náklady na obnovu v roce 2014 činily	301 507,- Kč
z toho: příspěvek z Fondu regenerace města	100 000,- Kč
podíl vlastníka	201 507,- Kč

Stav před obnovou



Stav po obnově

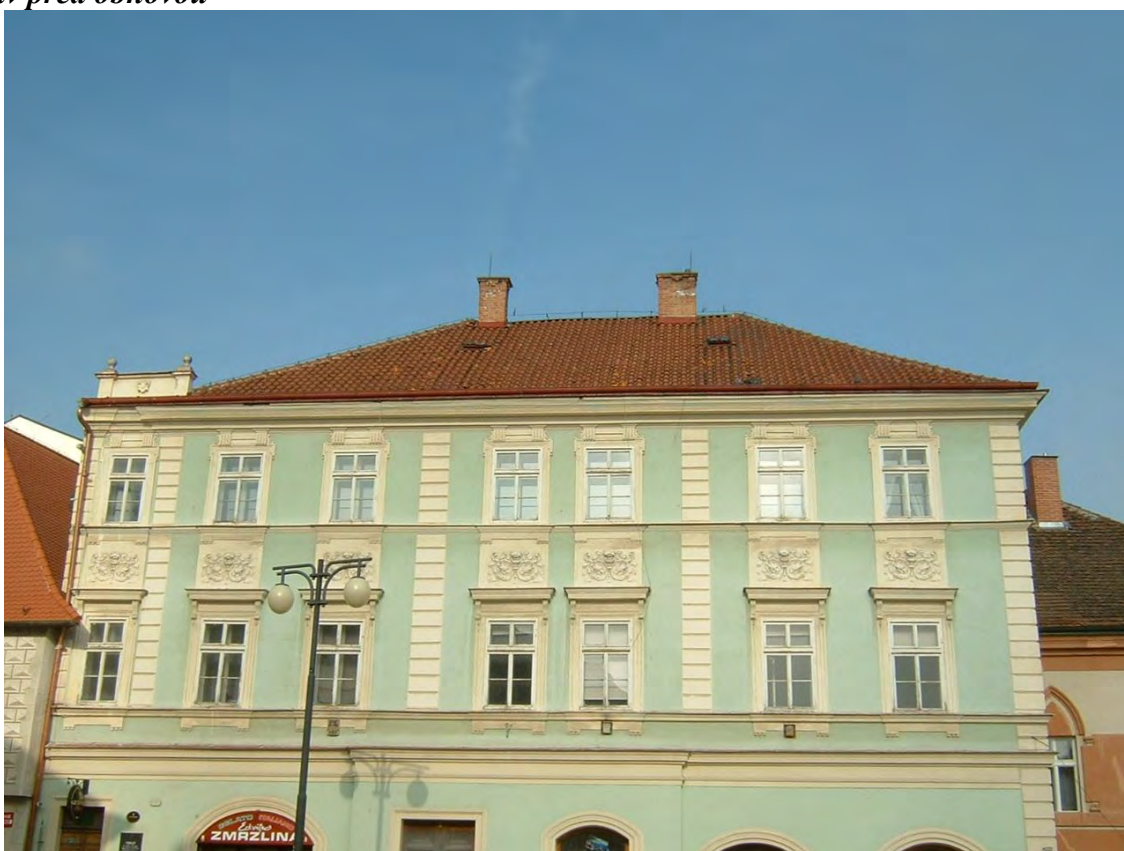


OBJEKT Č.P. 156 PALACKÉHO NÁMĚSTÍ KUTNÁ HORA

Druh obnovy: obnova střešního pláště – III. etapa (dokončení)
Rejstříkové číslo: 28936/2-1043/B49

Celkové náklady na obnovu v roce 2014 činily	528 909,- Kč
z toho: příspěvek z Fondu regenerace města	100 000,- Kč
podíl vlastníka	428 909,- Kč

Stav před obnovou



Stav po obnově



OBJEKT Č.P. 136 ZÁMECKÁ ULICE KUTNÁ HORA

Druh obnovy: obnova střešního pláště – pokračování (IV. etapa)
Rejstříkové číslo: 104177

Celkové náklady na obnovu v roce 2014 činily	350 000,- Kč
z toho: příspěvek z Fondu regenerace města	150 000,- Kč
příspěvek MK ČR – Havarijní program	200 000,- Kč
podíl vlastníka	0,- Kč

Stav před obnovou



Stav po obnově



OBJEKT Č.P. 463 MĚSTSKÉ SADY KUTNÁ HORA

Druh obnovy: obnova střešního pláště - dokončení
Rejstříkové číslo: 37450/2-3504

<i>Celkové náklady na obnovu v roce 2014 činily</i>	557 817,- Kč
<i>z toho: příspěvek z Fondu regenerace města</i>	100 000,- Kč
<i>podíl vlastníka</i>	457 817,- Kč

Stav před obnovou





Stav po obnově





OBJEKT Č.P. 246 ORELSKÁ ULICE KUTNÁ HORA

Druh obnovy: oprava ohradní zdi
Rejstříkové číslo: 15305/2-1043/B62

<i>Celkové náklady na obnovu v roce 2014 činily</i>	50 931,- Kč
z toho: příspěvek z Fondu regenerace města	20 000,- Kč
podíl vlastníka	30 931,- Kč

Stav před obnovou



Stav po obnově



OBJEKT Č.P. 91 PALACKÉHO NÁMĚSTÍ KUTNÁ HORA

Druh obnovy: obnova fasády do náměstí a výměna oken
Rejstříkové číslo: 30119/2-1043/B30

Celkové náklady na obnovu v roce 2014 činily 259 706,- Kč
z toho: příspěvek z Fondu regenerace města 80 000,- Kč
podíl vlastníka 179 706,- Kč

Stav před obnovou



Stav po obnově



OBJEKT Č.P. 360 SEDLECKÁ ULICE KUTNÁ HORA

Druh obnovy: obnova fasády
Rejstříkové číslo: 34307/2-3258

<i>Celkové náklady na obnovu v roce 2014 činily</i>	119 333,- Kč
z toho: příspěvek z Fondu regenerace města	50 000,- Kč
podíl vlastníka	69 333,- Kč

Stav před obnovou



Stav po obnově



OBJEKT Č.P. 143 HUSOVA ULICE KUTNÁ HORA

Druh obnovy: restaurování 4 ks vnitřních portálů a vstupního portálu
Rejstříkové číslo: 40126/2-1043/A32

Celkové náklady na obnovu v roce 2014 činily	291 200,- Kč
z toho: příspěvek z Fondu regenerace města	80 000,- Kč
podíl vlastníka	211 200,- Kč

Stav před obnovou







Stav po obnově







OBJEKT Č.P. 15 DAČICKÉHO NÁMĚSTÍ KUTNÁ HORA

Druh obnovy: restaurování vchodových dveří
Rejstříkové číslo: 35555/2-1043/B8

Celkové náklady na obnovu v roce 2014 činily	68 512,- Kč
z toho: příspěvek z Fondu regenerace města	30 000,- Kč
podíl vlastníka	38 512,- Kč

Stav před obnovou



Stav po obnově



OBJEKT Č.P. 41, 42 POD HRÁDKEM KUTNÁ HORA

Druh obnovy: oprava vchodových dveří a kopie barokních dveří
Rejstříkové číslo: 18670/2-3307, 16223/2-3308

Celkové náklady na obnovu v roce 2014 činily	74 169,- Kč
z toho: příspěvek z Fondu regenerace města	30 000,- Kč
podíl vlastníka	44 169,- Kč

Stav před obnovou





Stav po obnově





OBJEKT Č.P. 503 TYLOVA ULICE KUTNÁ HORA

Druh obnovy: oprava sklepů
Rejstříkové číslo: nezapsaný objekt

<i>Celkové náklady na obnovu v roce 2014 činily</i>	141 334,- Kč
z toho: příspěvek z Fondu regenerace města	60 000,- Kč
podíl vlastníka	81 334,- Kč

Stav po obnově





KOSTEL PANNY MARIE MATKY BOŽÍ NA NÁMĚTI, KUTNÁ HORA

Druh obnovy: obnova a restaurování vnějšího pláště kostela - pokračování
Rejstříkové číslo: 14664/2-1043/A6

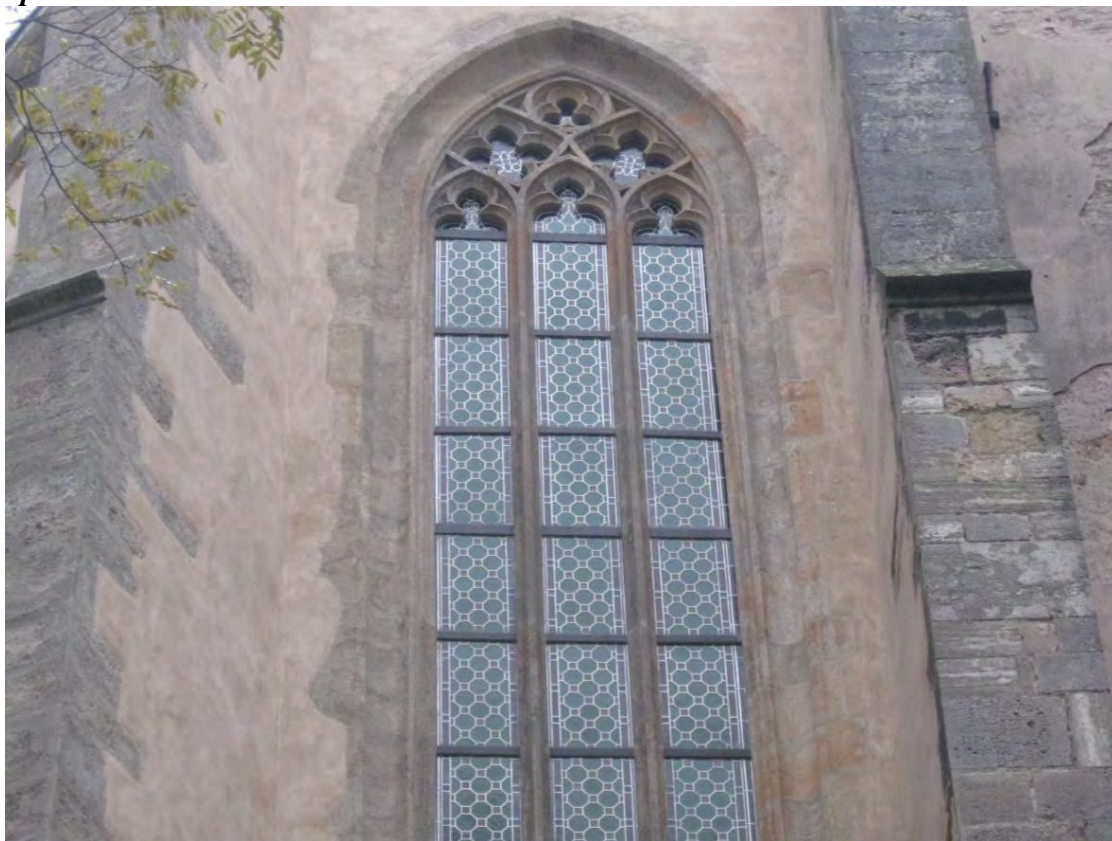
<i>Celkové náklady na obnovu v roce 2014 činily</i>	<i>1 168 608,- Kč</i>
z toho: příspěvek z Fondu regenerace města	200 000,- Kč
příspěvek z Progr. záchrany architek. dědictví MK ČR	700 000,- Kč
podíl vlastníka	268 608,- Kč

Stav před obnovou





Stav po obnově





KOSTEL SV. JAKUBA KUTNÁ HORA

Druh obnovy: obnova střešního pláště a statika krovu - pokračování
Rejstříkové číslo: 31957/2-1043

Celkové náklady na obnovu v roce 2014 činily	1 634 859,- Kč
z toho: příspěvek z Fondu regenerace města	300 000,- Kč
příspěvek z Progr. záchrany architek. dědictví MK ČR	900 000,- Kč
podíl vlastníka	434 859,- Kč

Stav před opravou







Stav po opravě





KLÁŠTER SV. VORŠILY JIŘÍHO Z PODĚBRAD, KUTNÁ HORA

Druh obnovy: obnova krovu a střešního pláště - pokračování
Rejstříkové číslo: 24054/2-1043/A10

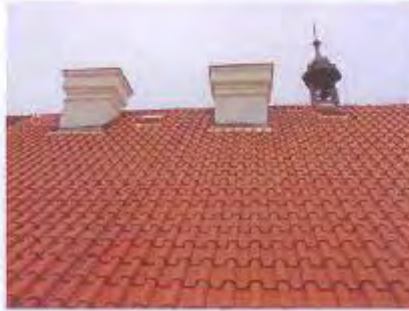
Celkové náklady na obnovu v roce 2014 činily	1 210 000,- Kč
z toho: příspěvek z Fondu regenerace města	250 000,- Kč
příspěvek z Progr. záchrany architek. dědictví MK ČR	900 000,- Kč
podíl vlastníka	60 000,- Kč

Stav před opravou





Stav po opravě





KOSTEL SV. VAVŘINCE KUTNÁ HORA - KAŇK

Druh obnovy: restaurování kamenných oken, vstupního portálu a dveří, nátěr fasády –
jižní strana

Rejstříkové číslo: 14862/2-1068

Celkové náklady na obnovu v roce 2014 činily	356 004,- Kč
z toho: příspěvek z Fondu regenerace města	100 000,- Kč
podíl vlastníka	256 004,- Kč

Stav před obnovou





Stav po obnově





ZVONICE U KOSTELA SV. ŠTĚPÁNA KUTNÁ HORA - MALÍN

Druh obnovy: oprava fasády spodní části zvonice
Rejstříkové číslo: 33604/2-1075

Celkové náklady na obnovu v roce 2014 činily	70 000,- Kč
z toho: příspěvek z Fondu regenerace města	30 000,- Kč
podíl vlastníka	40 000,- Kč

Stav před opravou



Stav po opravě



**OBJEKT Č.P. 619 SMÍŠKOVA ULICE
ŽIDOVSKÁ SYNAGOGA
KUTNÁ HORA**

Druh obnovy: dokončení obnovy fasády a obnova střechy
Rejstříkové číslo: není zapsán

Celkové náklady na obnovu v roce 2014 činily 500 000,- Kč
z toho: příspěvek z Fondu regenerace města 250 000,- Kč
podíl vlastníka 250 000,- Kč

Stav před obnovou



Stav po obnově



II. PODPORA OBNOVY KULTURNÍCH PAMÁTEK PROSTŘEDNICTVÍM OBCÍ S ROZŠÍŘENOU PŮSOBNOSTÍ

Ministerstvo kultury vyhlásilo na rok 2014 v souladu s ustanovením § 16 odst. 2 zákona č. 20/1987 Sb., o státní památkové péči v platném znění, program **Podpora obnovy kulturních památek prostřednictvím obcí s rozšířenou působností**. Snahou ministerstva kultury je umožnit obcím s rozšířenou působností podílet se s uplatněním znalosti kulturních památek v jejich správních obvodech na kompenzaci veřejného zájmu na úseku památkové péče. Cílem programu je efektivně se podílet na zachování a obnově kulturních památek České republiky.

Finanční prostředky v Programu na rok 2014 byly určeny na zachování a obnovu nemovitých kulturních památek, které se nalézají mimo památkové rezervace a zóny, nejsou národními kulturními památkami, a které nejsou ve vlastnictví České republiky, popř. na obnovu movité kulturní památky pevně spojené se stavbou, pokud je tato stavba kulturní památkou.

Ministerstvo stanovilo v závislosti na schváleném státním rozpočtu finanční kvóty na příslušný rok pro jednotlivé obce s rozšířenou působností. Finanční kvóta pro Městský úřad Kutná Hora, obecní úřad obce s rozšířenou působností činila v roce 2014 částku 1 206 000,- Kč. Ve skutečnosti bylo čerpáno 1 176 000,- Kč, jelikož ministerstvo kultury odečetlo 30 000,- Kč jako neuznatelné náklady (restaurátorský průzkum, restaurátorská dokumentace, pronajaté lešení, rezerva 15%). Ministerstvo kultury rozhodlo v doplňkovém kole o přiznání dalšího příspěvku ve výši 450 000,- Kč.

Přehled příspěvků MK ČR z programu Podpora obnovy kulturních památek prostřednictvím obcí s rozšířenou působností

<i>Památká</i>	<i>Majitel</i>	<i>Druh obnovy</i>	<i>Výše příspěvku</i>
Kostel sv. Martina, Červené Janovice	Církev	Obnova části střechy střešní krytiny na jižní straně hlavní lodi kostela	188 000,- Kč
Kostel sv. Vavřince Církvice	Církev	Statické zajištění a oprava štítu kostela	200 000,- Kč
Kostel sv. Vavřince, Zbraslavice	Církev	Oprava vnitřních soklových omítek	120 000,- Kč
Socha sv. Václava Rašovice, část Jindice	Obec	Restaurování sochy	84 000,- Kč
Hřbitovní kaple v areálu kostela Všech Svatých, Kutná Hora	Obec	Celková obnova hřbitovní kaple	334 000,- Kč
Kostel Nejsvětější Trojice, Kutná Hora	Církev	Oprava tesařských prvků věže kostela	250 000,- Kč
Venkovská usedlost č.p. 25 Miskovice, část Bylany	Fyzická osoba	Obnova krovu, výměna střešní krytiny a klempířských prvků	450 000,- Kč
<i>Celkem</i>			<i>1 626 000,- Kč</i>

HŘBITOVNÍ KAPLE

AREÁL KOSTELA VŠECH SVATÝCH

KUTNÁ HORA

Druh obnovy: celková obnova kaple

Rejstříkové číslo: 13128/2-1049/2

Charakteristika památkové hodnoty

Objekt kaple stojí na nejvyšším místě areálu městského hřbitova v Kutné Hoře, byl postaven na konci 19. století v novogotickém stylu. Kaple je jednoprostorová, poměrně drobných rozměrů, zastřešená valbovou střechou. Hlavní fasáda obsahuje portál s tympanonem a stupňovitý štít, ostatní fasády jsou hladké, členěné pouze soklem, nárožní bosáží rytou do omítky a korunní římsou.

Stav před obnovou

Omítky byly ve značné míře opadané vlivem vzlínající vlhkosti. Dřevěné dveře, kamenné prvky a dřevěné okenní rámy s vitrážovou výplní vyžadovaly celkovou odbornou opravu. Střecha z plechových šablon včetně klempířských prvků byla ve velmi dobrém stavu, vyžadovaly pouze lokální opravy.

Těsné okolí objektu vyžadovalo provedení terénních úprav včetně jeho odvodnění tak, aby dešťová voda byla v co největší míře odváděna od objektu.

Popis provedených prací

Omítky byly otlučeny v celém rozsahu, architektonické řešení fasád bylo zachováno a na nově hozené omítky byl aplikován barevný nátěr. Vstupní dřevěné dveře včetně kovářských prvků byly odborně opraveny. Dále byla provedena odborná oprava vitrážových oken včetně dřevěných rámu a odborná oprava kamenných prvků kolem oken a dveří. Střecha z plechových šablon a klempířské prvky byly pouze lokálně opraveny.

Součástí obnovy kaple bylo řešeno i odvodnění kaple a terénní úpravy. Při odkopání zeminy u paty objektu byl podél dvou stěn objeven sokl z pískovcových desek, který byl zasypaný navýšeným terénem. Jelikož se sokl nacházel v poměrně dobrém stavu, bylo rozhodnuto o jeho prezentaci. Chybějící sokl u zbývajících dvou stěn byl doplněn v umělém kameni. Byla provedena sanace přilehlého terénu s úpravou nivelety terénu, položení drenážního potrubí, geotextilie a provedení odvodňovacího kanálku.

Celkové náklady činily

z toho: prostředky z rozpočtu města

 příspěvek z programu Podpora obnovy kult. památek MK ČR

551 992,- Kč

217 992,- Kč

334 000,- Kč

Stav před obnovou





Stav po obnově





III. ZÁCHRANA A OBNOVA KULTURNÍCH PAMÁTEK POŠKOZENÝCH ŽIVELNÝMI POHROMAMI

Program Záchrana a obnova kulturních památek poškozených živelnými pohromami byl zřízen pro podporu záchrany a obnovu kulturních památek poškozených povodní a přívalovými dešti v červnu 2013. Tato podpora byla poskytována formou dotace ze státního rozpočtu.

Program byl otevřen pro státní organizace, jejichž zřizovatelem je Ministerstvo kultury, resp. stát, dále pro kraje, města, obce, fyzické osoby, církve, náboženské společnosti a kulturní instituce. Účast státního rozpočtu na financování projektů byl realizován na základě žádosti doložené rozsahem poškození objektu, spolu s dokladem o zapsání objektu na seznamu chráněných kulturních objektů.

Výše uvedený program byl zaměřen na odstranění následků škod způsobených živelnými pohromami na památkových objektech. Rozpočtové prostředky byly použity výhradně na obnovu a opravy památkově chráněných objektů. Odhadnutá výše škod způsobených povodní a přívalovými dešti v červnu 2013 na kulturních památkách u 23 zpřístupněných objektů ve správě NPÚ a ostatních příspěvkových organizací činila cca 191 mil. Kč.



AKVADUKT BYLANKA – VOJTĚŠSKÝ AKVADUKT KUTNÁ HORA

Druh obnovy: zajišťovací práce na zřícené části mostu
Rejstříkové číslo: 30257/2-1043/A16

Charakteristika památkové hodnoty

Zásobování města Kutné Hory pitnou vodou bylo již od středověku zajišťováno přívodem z tzv. Svatovojtěšského pramene, vyvěrajícího mezi vesnicemi Přítoky a Bylany. Voda byla přiváděna dřevěným potrubím přes kamenný akvadukt od pramene do města. Na základě toho lze stavbu poměrně spolehlivě datovat do sklonku 15. století, kdy byla také vybudována známá tzv. Kamenná kašna, do níž voda ve městě ústila. Akvadukt tvoří přemostění údolí říčky Bylanky. Sestává se z mostních půlkruhových oblouků, z nichž jsou dnes dva otevřené a tři zazděné. Oblouky jsou nestejných výšek a šířek, přizpůsobují se sklonu terénu.

Stav před započatím prací

Kompletní obnova stavby včetně povrchové úpravy zdiva, rekonstrukce mostovky a instalace zábradlí, byla uskutečněna v letech 2002 – 2003. V červnu roku 2013 se v důsledku podmáčení základů i tělesa stavby při povodních zřítla část zdiva na severní straně. Situace byla natolik vážná, že cesta vedoucí po koruně stavby byla uzavřena a v měsíci říjnu 2013 bylo započato se zabezpečovacími pracemi.

Popis provedených prací

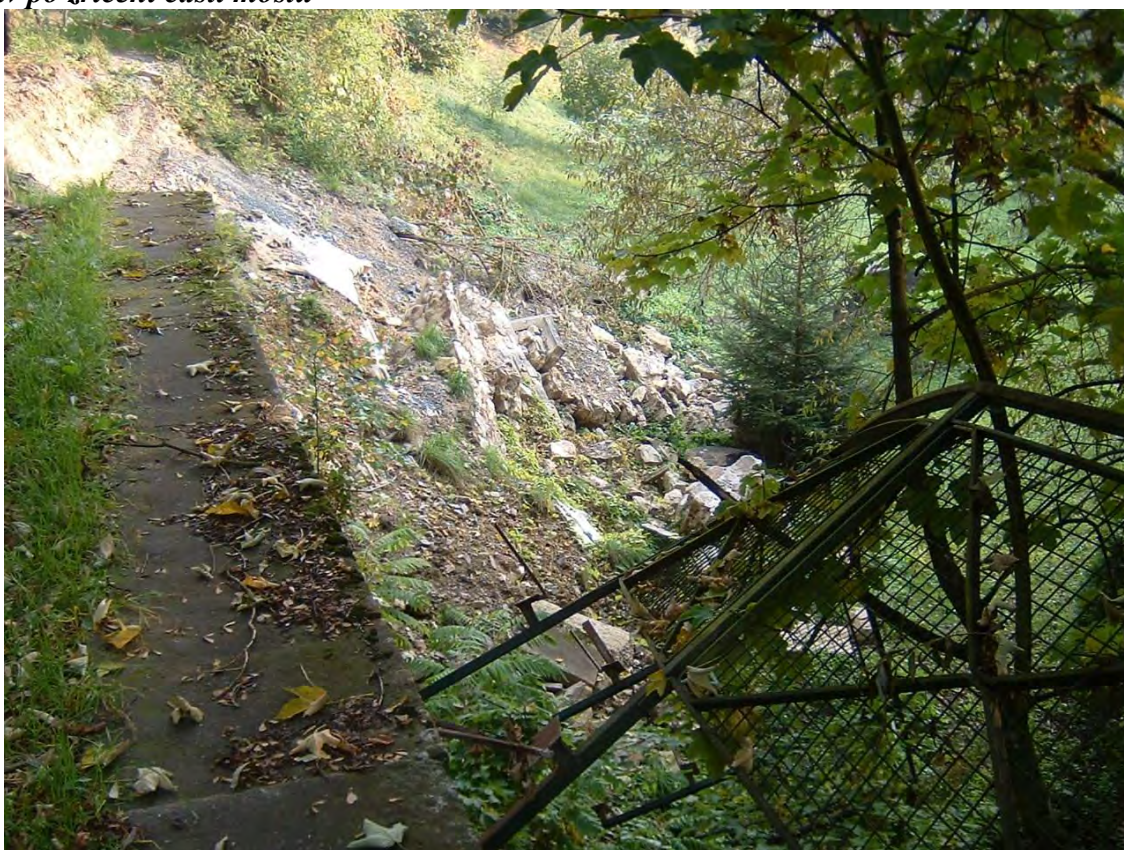
V roce 2013 byla provedena demontáž strženého zábradlí, odstraněna uvolněná horní vrstva zeminy a šterku při zachované zdi a kolem potrubí vodovodu. Dále bylo provedeno vybrání a očištění použitelných kamenů zdiva sesuté zdi a pískovcových desek. Postupně odebrání suti až k líci původního zdiva stěny a provedení průzkumu základů. Bylo provedeno podbetonování základového zdiva, vyzdění tělesa mostku z původního kamene do výšky cca 2 m včetně opěrného pilíře. Kámen byl použit původní, vytěžený ze suti. Zdění bylo provedeno stejným způsobem jako zdivo patrné na dochované části akvaduktu. Poté byla stavba zazimována.

V roce 2014 bylo provedeno dokončení prací na obnově, které spočívaly v provedení železobetonové desky, pokračovalo se ve zdění z lomového kamene do původní výšky mostu. Byla provedena izolace proti vodě, osazení chodníkového obrubníku, zásyp mezi mostními zdmi zeminou, pokládka dlažky z kostek a montáž opraveného zábradlí. Vzhledem k tomu, že při zřícení části mostu vznikly trhliny v obloucích, byla provedena celková revize mostové konstrukce, aby se předešlo případné další havárii. Z bezpečnostních důvodů bylo na obou stranách akvaduktu (směr od Kutné Hory) osazeno oplocení a na oba konce akvaduktu byly osazeny pilíře, aby byl zabezpečen vjezd vozidel na most.

Cílem prací bylo vrátit most co nejvíce do původního stavu s co největším zachováním původních materiálů a prvků – lomového kamene, kamenných krycích desek apod.

<i>Celkové náklady činily</i>	5 116 911,- Kč
Rok 2013 celkem	1 820 225,- Kč
z toho: příspěvek z rozpočtu Středočeského kraje	1 815 000,- Kč
náklady za vytýčení kabelů	5 225,- Kč
Rok 2014 celkem	3 296 686,- Kč
z toho: prostředky z rozpočtu města	696 686,- Kč
příspěvek z programu poškození ťivelnými pohromami MK ČR	2 600 000,- Kč

Stav po zřícení části mostu





Stav po opravě





IV. PROGRAM ZÁCHRANY ARCHITEKTONICKÉHO DĚDICTVÍ V ROCE 2014

Tímto programem je podporována obnova kulturních památek tvořících nejcennější součást našeho architektonického dědictví, jako jsou hrady, zámky, kláštery, historické zahrady, kostely a podobně. Zamýšlené práce přitom musejí směřovat k záchraně kulturní památky nebo záchraně těch jejích částí, které tvoří podstatu kulturní památky. K žádosti o zařazení do Programu se přikládá zvláštní druh dokumentace, tzv. projekt záchrany kulturní památky.

Přehled příspěvků MK ČR z Programu záchrany architektonického dědictví

<i>Památk</i>	<i>Majitel</i>	<i>Druh obnovy</i>	<i>Výše příspěvku</i>
Vlašský dvůr Havlíčkovo nám. 552 Kutná Hora	Obec	II. etapa opravy krovu a střešního pláště jižního (dokončení) a západního křídla budovy	900 000,- Kč
Kostel Panny Marie Matky Boží Kutná Hora	Církev	Obnova fasády – statické zajištění zdiva, obnova omítek, restaurování kamenických prvků a vitráží	700 000,- Kč
Čp. 1 Jakubská ulice budova arciděkanství Kutná Hora	Církev	Oprava fasády severního křídla, výměna oken a oprava střechy jižního křídla, dokončení opravy stropů nad II.NP	600 000,- Kč
Kostel sv. Jakuba Jakubská ulice Kutná Hora	Církev	Oprava střechy - pokračování	900 000,- Kč
Klášter sv. Voršily Jiřího z Poděbrad Kutná Hora	Církev	Obnova krovu a střechy kláštera - pokračování	900 000,- Kč
<i>Celkem</i>			<i>4 000 000,- Kč</i>



VLAŠSKÝ DVŮR

HAVLÍČKOVO NÁMĚSTÍ V KUTNÉ HOŘE

Druh obnovy: II. etapa oprava krovu a střešního pláště jižního a západního křídla budovy
Rejstříkové číslo: 11747/2-1043/A2
Majitel: Město Kutná Hora

Charakteristika památkové hodnoty

Po celá staletí byl Vlašský dvůr střediskem hospodářské moci státu. Byla zde královská mincovna a sídlo panovníka při jeho pobytu v Kutné Hoře. Národní kulturní památka v hmotové skladbě historického jádra a v panoramatu města má i dominantní význam urbanistický.

V odborné literatuře se založení Vlašského dvora klade na konec 13. století v souvislosti se vznikající Kutnou Horou. Je možné předpokládat, že Vlašský dvůr vznikl ze stejných důvodů jako Hrádek – tvrz na haberské stezce spojující střední Čechy s jižní Moravou. Tvrze jsou zřejmě starší než město a byly zapojeny do systému městského opevnění na počátku 14. století. Funkce Vlašského dvora jako městského hradu je zdůvodněna potřebou bezpečného skladiště vytěžené stříbrné rudy. Druhotně byl objekt využit jako mincovna – v blízkosti důlních provozů to bylo výhodné.

Současná podoba Vlašského dvora je dílem přestavby původního gotického objektu v letech 1893 – 1897. Vedl ji Ludvík Lábler, stavbyvedoucí přestavby chrámu sv. Barbory a dalších historických objektů v Kutné Hoře. Z historických částí budovy zůstaly pouze přízemní části východní věže, kaple, paláce a jižního křídla. Podle pokynů Vídeňské památkové komise z roku 1883 měl být při rekonstrukci objektu zachován především blok kaple a pokladnice. To se však podařilo pouze v přízemí, ve vyšším patře částečně. Horní kaple zcela ztratila své unikátní postavení v rámci vývoje lucemburské architektury.

Stav před opravou

Záměrem celé akce je statické řešení krovů a kompletní náhrada břidlicové krytiny včetně podkladní lepenky. Navržená opatření zahrnují protézování či nahrazení degradovaných částí prvků krovu novými prvky odpovídajícího profilu, lokální opravy zdíva, opravy nebo náhrady klempířských prvků, doplnění chybějících kovářských prvků a odborné ošetření kamenných prvků. Z důvodu rozsáhlé a finančně náročné akce bylo nutné opravu rozdělit do 6. etap (rok 2013 – 2018)

Popis provedených prací

Hloubkově poškozené prvky krovu a nevyhovující novodobé protézy byly tesařsky opraveny dřevěnými protézami s celodřevěnými zámkovými spoji nebo nahrazeny novými prvky. Protézy a náhrady byly provedeny jako kopie původních prvků včetně detailů. Povrchově napadené prvky byly ošetřeny petrifikačním roztokem, případně doplněny plombou. Zdravé bednění bylo ponecháno na místě, demontáž bednění byla provedena jen v lokální míře kolem nahrazovaných a doplňovaných prvků, poškozené bednění bylo nahrazeno novým. Zásahy do zdíva byly prováděny v minimální míře, stávající podlahy z půdovkové dlažby byly ponechány. Kovářské prvky krovu byly očištěny, svorníky dotaženy, nové kovářské prvky byly provedeny jako kopie stávajících. Kovářské prvky střešních byly očištěny, opraveny a opatřeny grafitovým nátěrem. Břidlicová krytina a lepenka byla demontována v celém rozsahu. Měděné klempířské prvky byly zčásti zachovány a zčásti

nahrazeny novými. U vikýřů byly doplněny nebo nahrazeny dolní příčníky, byly nově provedeny okenice a konzolky na sloupcích. Křídlo bylo provedeno z prken spojených na svlaky. Obdobně byly provedeny čelní stěny vikýřů.

I. etapa (rok 2013) – byla provedena oprava krovu, výměna bednění, podkladní lepenky a oprava klempířských prvků bez položení nové břidlicové krytiny na jižním křídle budovy.

II. etapa (rok 2014) – byla dokončena oprava krovu a střešního pláště na jižním křídle budovy, to je položení nové břidlicové krytiny. Dále byla provedena oprava krovu, výměna bednění, podkladní lepenky a oprava klempířských prvků bez položení nové břidlicové krytiny na západním křídle budovy.

Celkové náklady na obnovu činily

Rok 2013

z toho: příspěvek z Progr. záchrany architek.dědictví MK ČR
podíl vlastníka

Rok 2014

z toho: příspěvek z Progr. záchrany architek.dědictví MK ČR
podíl vlastníka

3 916 235,- Kč

1 539 824,- Kč

430 000,- Kč

1 109 824,- Kč

2 376 411,- Kč

900 000,- Kč

1 476 411,- Kč

Stav před zahájením prací II. etapy

Jižní křídlo – pohled z nádvoří





Jižní křídlo – pohled z parku



Západní křídlo – pohled z nádvoří



Západní křídlo – pohled z parku



Západní křídlo - detaily poškozené stávající břidlicové krytiny a oplechování





Západní křídlo – stav krovu a bednění před započatím oprav





Stav po ukončení prací II. etapy
Jižní křídlo - pohled z nádvoří



Jižní křídlo - pohled z parku



Západní křídlo – pohled z nádvoří



Západní křídlo – pohled z parku



Západní křídlo





KOSTEL PANNY MARIE MATKY BOŽÍ NA NÁMĚTI, KUTNÁ HORA

Druh obnovy: obnova fasády - pokračování
Rejstříkové číslo: 14664/2-1043/A6/1
Majitel: církev

Charakteristika památkové hodnoty

Ke vzniku tohoto kostela se váže jedna z nejpůsobivějších místních pověstí, podle které v sousedství býval rudní trh a od nepaměti zde rudokupci vykupovali od těžařů stříbrnou rudu. Kousky rudy spadlé na zem byly nametány, schraňovány a z takto získaného stříbra zaplacená stavba kostela.

Vedle kostela sv. Jakuba náleží k nejstarším kamenným svatyním, byl postaven ve druhé polovině 14. století, byť některé prvky mohou ukazovat i k době starší. Mnoho znaků z období vrcholné gotiky setřel požár v roce 1470. Po něm byla vystavena nová věž a zaklenuta kostelní loď. Při opravách byl vybaven i interiér, především pozdně gotickým sanktuáři Matyáše Rejska z roku 1504 a mimořádně hodnotnou kazatelnou, která se dochovala do dnešní doby. V Rejtově stavební huti ji po roce 1513 vytvořil Wendel Rosskopf a vdechl ji virtuózní technické zpracování i dramatickou dekorativnost. Pod baldachýny se nachází již poněkud méně hýřivé sochy církevních otců od jinak neznámého mistra Augustina.

Roku 1735 našel v kostele Panny Marie Na Náměti poslední odpočinek významný malíř českého baroka Petr Brandl, který poslední rok života trávil v Kutné Hoře.

Popis provedených prací

V roce 2008 byla zahájena již 3. etapa opravy kostela – celková obnova a restaurování fasád (1. etapa – rekonstrukce střech, 2. etapa – obnova a restaurování kamenné věže). Vzhledem k náročnosti prací a vysokým finančním nákladům byly práce rozvrženy do pracovních úseků. Jde zejména o stavební statiku při zajištění trhlin zdiva, obnovu a restaurování omítek zdiva, restaurování kvádrového zdiva, říms a sochařské výzdoby. Obnovena budou také vitrajová okna a dveře. Součástí prací jsou veškeré průzkumy po postavení lešení, které obsahují vždy několik polí stěny i s opěrnými pilíři včetně oken.

V roce 2008 byla zahájena oprava fasád na jižní lodi kostela. Byly odstraněny novodobé cementové omítky a provedení statického zajištění trhlin zdiva. Nové omítky byly provedeny jako klasické vápenné omítky v jemné struktuře s lazurovacím nátěrem. Součástí opravy fasád byla i oprava a restaurování okenních vitrají a kamenných prvků fasády.

V roce 2009 se pokračovalo v dalším úseku stavby a to na boční straně lodi. Byly provedeny opravy omítek s lazurovacím nátěrem a hydrofobizací, byly zrestaurovány kamenné opěráky a římsy. Náročné restaurování bylo provedeno na kružbových oknech, včetně jejich statického zajištění. Opraveny a zrestaurovány byly vitrajová okna.

V roce 2010 pokračovaly práce na opravě fasády, restaurování kamenných prvků a vitrají na dalším úseku stavby. Byly odstraněny novodobé narušené omítky a provedeno statické zajištění trhlin zdiva. Dále byla provedena obnova omítek, restaurování kvádrového zdiva včetně pilířů, říms a kamenných oken.

V roce 2011 práce probíhaly na části presbyteria kostela a bylo provedeno restaurování vstupního portálu boční lodi.

V roce 2012 pokračovala obnova vnějšího pláště fasád na úseku presbytáře. Dále byly v roce 2012 provedeny opravy omítek interiéru kostela, dokončení elektroinstalace a osvětlení. Byly provedeny opravy omítek soklů presbyteria, sakristie a lodi kostela včetně výmalby.

V roce 2013 se pokračovalo v obnově vnějšího pláště presbyteria. Bylo provedeno statické zajištění zdiva, obnova omítek včetně lazury a hydrofobizace, restaurování kamenických článků a říms, restaurování okenních vitráží.

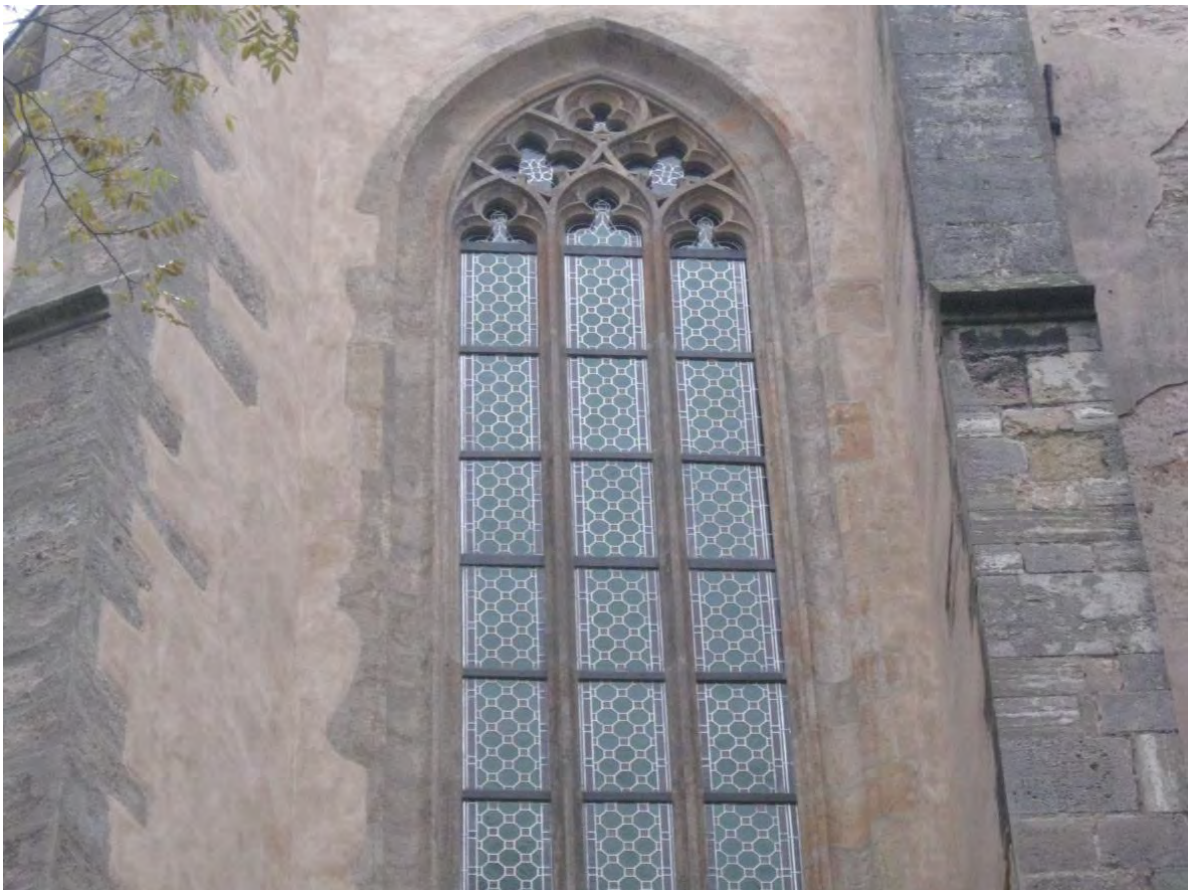
V roce 2014 se pokračovalo v obnově dalšího pole presbytáře na jeho severní straně. Bylo provedeno statické zajištění zdiva, obnova omítek, restaurování kamenických článků a restaurování vitráží.

<i>Celkové náklady na obnovu činily</i>	11 358 145,- Kč
Rok 2008	2 505 000,- Kč
z toho: příspěvek z Fondu regenerace města	0,- Kč
příspěvek z Progr. záchrany architek.dědictví MK ČR	2 300 000,- Kč
Středočeský kraj – FOP	205 000,- Kč
Rok 2009	2 120 000,- Kč
z toho: příspěvek z Fondu regenerace města	300 000,- Kč
příspěvek z Progr. záchrany architek.dědictví MK ČR	1 100 000,- Kč
Středočeský kraj – FOP	220 000,- Kč
podíl vlastníka	500 000,- Kč
Rok 2010	1 060 000,- Kč
z toho: příspěvek z Fondu regenerace města	400 000,- Kč
příspěvek z Progr. Záchrany architek.dědictví MK ČR	460 000,- Kč
podíl vlastníka	200 000,- Kč
Rok 2011	1 435 000,- Kč
z toho: příspěvek z Fondu regenerace města	300 000,- Kč
příspěvek z Progr. záchrany architek.dědictví MK ČR	935 000,- Kč
podíl vlastníka	200 000,- Kč
Rok 2012	1 784 177,- Kč
z toho: příspěvek z Fondu regenerace města	400 000,- Kč
příspěvek z Progr. záchrany architek.dědictví MK ČR	550 000,- Kč
podíl vlastníka	834 177,- Kč
Rok 2013	1 285 360,- Kč
z toho: příspěvek z Fondu regenerace města	200 000,- Kč
příspěvek z Progr. záchrany architek.dědictví MK ČR	600 000,- Kč
podíl vlastníka	485 360,- Kč
Rok 2014	1 168 608,- Kč
z toho: příspěvek z Fondu regenerace města	200 000,- Kč
příspěvek z Progr. záchrany architek.dědictví MK ČR	700 000,- Kč
podíl vlastníka	268 608,- Kč

Stav před obnovou



Stav po obnově





ČP. 1 JAKUBSKÁ ULICE - ARCIDĚKANSTVÍ KUTNÁ HORA

Druh obnovy: obnova střechy a fasády severního křídla
Rejstříkové číslo: 20515/2-1043/A11
Majitel: církev

Charakteristika památkové hodnoty

Objekt arciděkanství je situován na údolní hraně říčky Vrchlice, ze západní strany přiléhá k mohutnému objektu Vlašského dvora. Je význačně pohledově exponován při pohledu od jihu a západu na městské panorama s Vlašským dvorem a kostelem sv. Jakuba, s nimiž tvoří jedinečný památkově mimořádně hodnotný soubor. Severní křídlo má na úrovni přízemí obvodové zdivo gotické, z období kolem roku 1490, vystavěné v souvislosti s přilehlým tzv. Mincmistrovským domem na východní straně. Přízemí je zaklenuto šesti poli křížových kleneb do příčných pasů, hrany kleneb jsou plasticky zvýrazněny hřebínky. Klenba je renesanční z devadesátých let 16. století a původně spočívala na dvou axiálně umístěných pilířích, ať dodatečně byly arkády zazděny. V obou dnes rozdělených prostorech se dochovaly historické dlažby (v západní patrně slivenecký mramor) a renesanční omítky pod vnějšími vápennými nátěry. Obvodové zdivo patra je z větší části pravděpodobně renesanční, vnitřní příčky pak zřejmě klasicistní. Konstrukce krovu je v celém rozsahu jednotná s minimálními pozdějšími úpravami a pochází z poslední celkové rekonstrukce objektu z roku 1897. Také podlaha je jednotně tvořena cihelnými půdovkami čtvercového formátu. Fasády severního křídla jsou symetricky členěné. Okna jsou cennou součástí exteriéru i interiéru památek.

Arciděkanství představuje jeden z nejhodnotnějších objektů památkového fondu města Kutné Hory. Jako jedna z mála památek se do současnosti dochoval intaktně, se zachováním všech stop složitějšího historického vývoje. Velkou zásluhu na tomto faktu má zejména poslední celková rekonstrukce na konci 19. století, při které byly tyto předešlé stopy vývoje respektovány a také nenáročný způsob využití ve 20. století.

Popis provedených prací

V roce 2009 se v rámci opravy budovy arciděkanství započalo opravou střechy, výměnou střešní krytiny včetně oplechování na části severního křídla. S opravou střechy byly spojeny práce na opravě komínů, jejich přezdění v nadstřešní části v novém tvaru s kamenným zhlavím a nová omítky vnitřního štítu severního křídla.

V roce 2010 se pokračovalo s opravou fasády a atiky štítu včetně sanace vlhkého zdiva a restaurováním kamenných prvků, které jsou součástí obvodového pláště. V roce 2009 došlo ke zřícení římsy, která byla opravena v rámci fasády. Dále byla provedena výměna oken, která byla v havarijním stavu a jejich výměna souvisela s novou fasádou. Také se pokračovalo v opravě střechy včetně výměny krytiny a laťování. Současně byla provedena oprava tesařských konstrukcí.

V roce 2011 bylo provedeno statické zajištění stropů. Při rozkrytí zásypu a záklopu bylo zjištěno, že konstrukce stropů je napadena dřevomorkou. Napadeny byly stropní trámy, zákloповá prkna včetně krycích lišt, zdivo v úrovni stropních trámů a zazděné dřevěné věnce. Po rozkrytí stropů byly napadené části odstraněny a nastaveny pomocí přílopek. Věncová dřevěná táhla byla nahrazena ocelovými, kapsy po shnilých táhlech byly zazděny. Veškeré zdivo bylo ošetřeno proti dřevokazným houbám, plísním a hmyzu. Nenapadená zákloповá

prkna byla zpětně pouřita a doplněna novými. Na štítech západního průčelí nebyla pouze opadaná omítka, ale ve velké míře bylo narušeno i zdivo štítů. Cihelné zdivo štítů, kleneb nad okny a pilířů bylo místy oslabené až o 10 cm, proto bylo nutné prvky lokálně přezdíť a vyspravit. Veškeré omítky byly vyztuženy pletivem a nanášeny postupně ve vrstvách.

V roce 2012 probíhalo dokončení severního křídla II. NP, byly vybudovány dvě bytové jednotky. Na západním průčelí byly osazeny kamenné prvky ve vrcholech štítů – šišky, koule a byly provedeny klempířské práce na opravených štítech. Dále probíhalo statické zajištění sanace trhlin zdiva, oprava stropů a podlah, oprava a výměna oken a dveří.

V roce 2013 byla provedena oprava stropů, oprava a výměna výplní otvorů a oprava omítek. Tyto práce obsahovaly sanaci trhlin, injektáže, provedení výztuže, oprava a výměna trámových konstrukcí, chemické ošetření zdiva proti dřevokazným škůdcům, oprava a výměna oken a dveří, oprava vnitřních omítek, výmalba a restaurování dekorativních maleb a další související práce.

V roce 2014 byla provedena oprava fasády severního křídla, výměna oken a oprava střechy jižního křídla, dokončení opravy stropů nad II. NP. Byla provedena sanace trhlin, oprava zdiva a fasádních prvků, oprava omítek, fasádní nátěr, provedení tesařských a klempířských konstrukcí, výměna střešní krytiny a výměna oken.

Celkové náklady na obnovu činily	4 755 000,- Kč
Rok 2009	500 000,- Kč
z toho: příspěvek z Progr. záchrany architek.dědictví MK ČR podíl vlastníka???	500 000,- Kč
Rok 2010	930 000,- Kč
z toho: příspěvek z Progr. záchrany architek.dědictví MK ČR příspěvek z Fondu regenerace města podíl vlastníka	830 000,- Kč 100 000,- Kč ???
Rok 2011	1 325 000,- Kč
z toho: příspěvek z Progr. záchrany architek.dědictví MK ČR příspěvek z Fondu regenerace města podíl vlastníka	1 225 000,- Kč 100 000,- Kč ???
Rok 2012	800 000,- Kč
z toho: příspěvek z Progr. záchrany architek.dědictví MK ČR podíl vlastníka	800 000,- Kč ???
Rok 2013	600 000,- Kč
z toho: příspěvek z Progr. záchrany architek.dědictví MK ČR podíl vlastníka	600 000,- Kč ???
Rok 2014	600 000,- Kč
z toho: příspěvek z Progr. záchrany architek.dědictví MK ČR podíl vlastníka	600 000,- Kč ???







KOSTEL SV. JAKUBA KUTNÁ HORA

Druh obnovy: obnova střešního pláště
Rejstříkové číslo: 31957/2-1043
Majitel: církev

Charakteristika památkové hodnoty

Panorama Kutné Hory si nelze představit bez vysoké štíhlé věže kostela sv. Jakuba. V roce 1330 stáli u zrodu stavby němečtí patricijové a důležitě slovo měl patrně i spolek minciřů a pregěrů, tedy bohatých podílníků v nedaleké mincovně ve Vlašském dvoře, jejichž přání ovlivnilo výběr stavebního místa. Ostroh nedaleko Vlašského dvora se ukázal záhy problematický natolik, že nedovolil dostavbu původně zamýšlené druhé věže. Hlavní jádro stavby bylo ukončeno kolem roku 1380, kdy se na řešení západního průčelí podílela i parlérovská huť, stavělo se však až do roku 1420. Z předhusitské výbavy se dochovala dvě sanktuária vestavěná do hmoty presbytáře. Pořádky, které v době husitské prakticky zničily Kutnou Horu, se nevyhnuly ani kostelu sv. Jakuba, avšak nešlo patrně o nijak významné destrukce, protože k opravení krovu se přikročilo až v šedesátých letech 15. století, kdy byly zřejmě pořízeny i fresky v minciřské kapli. K poměrně významným stavebním změnám došlo v osmdesátých a devadesátých letech 15. století z iniciativy významného horního podnikatele Jana Charváta z Ostrova. Byla postavena kruchtta nad minciřskou kaplí, opraveny klenby. Inventář kostela obohatily chórové lavice zhotovené Jiříkem Loreckým ze Lkouše a varhany umístěné na charvátské kruchtě. Největší investicí měla být zřejmě nákladná archa, která však roku 1507 shořela. Brzy ji nahradila nová, pořízená v dílně mistra Hanuše Efeldara. Dodnes se z ní zachovala predela s výjevem Poslední večeře datovaná do r. 1515. K zásadní změně v interiéru kostela došlo až po Bílé hoře. Barokní kultura, působící na všechny smysly člověka, vyvolala v život nový výzdobný program. V závěru 17. století tak vznikla většina dnešního vybavení kostela, na němž se významně podílel mimo jiných Kašpar Eigler, tvůrce nového oltáře, reliéfu Synové Zebedeovi z roku 1678 a korpusu varhan. Nový oltář obohatila také Škrétova Pieta, dar úředníka mince Šotnovského ze Závořic, Palkův obraz Štěstí sv. Jakuba (1752) a Svatá Trojice vytvořená Petrem Brandlem roku 1734.

Střechy kostela sv. Jakuba spoluvytvářejí siluetu této nejdominantnější památky města Kutné Hory. Krov nad trojlodím a presbytářem pochází pravděpodobně z konce 18. století, baň severní věže byla postavena v roce 1698 a později upravena, břidlicová krytina byla položena v roce 1941. Kostel sv. Jakuba patří ke kmenovým stavbám památkového fondu města Kutné Hory. Poslední celková oprava této mimořádné památky proběhla ve 40. letech 20. století. V posledních letech se objevily statické poruchy obvodového zdiva a věže, krovové konstrukce jsou v havarijním stavu, střešní krytina je dotírá.

Popis provedených prací

Na podzim roku 2009 se přistoupilo k nejnutnější a pouze provizorní opravě střešní krytiny – zakrytí děr v místě masivního zatékání z důvodů ochrany tesařských konstrukcí a kleneb, které jsou v havarijním stavu. Vzhledem k nedostatku finančních prostředků byla oprava provedena pouze provizorně.

V roce 2010 byl objekt kostela sv. Jakuba zařazen do Programu záchrany architektonického dědictví. S ohledem na výši přidělených finančních prostředků byla vybrána první část konstrukcí, vhodných k opravě. V září bylo započato s opravou. Jednalo se o opravu tří polí plných vazeb tesařských konstrukcí v krovu hlavní lodi kostela. Bylo

přistoupeno ke stavbě lešení a ocelových pomocných konstrukcí (posuvného lešení) pro heverování krovu. Dále pokračovaly opravy tesařských konstrukcí této části střechy (protézování narušených částí, opravy a doplnění prvků). Část opravované střechy byla přes zimu zajištěna proti vlivu povětrnosti.

V roce 2011 se pokračovalo na opravě tesařských konstrukcí lodi kostela. Byly opraveny protézování prvky východních nároží i útlabí v napojení na presbytář. Byla provedena oprava většičky nad vřetenovým schodištěm. Dále byl kompletně opraven trámový rošt na půdě v místě chybějícího vítězného oblouku. Byla dokončena oprava a statické zajištění středové části krovu, oprava sanktusníku včetně měděné krytiny a zakrytí části krovu lodi modřínovými prkny včetně pojistné hydroizolace.

V roce 2012 byla provedena oprava krovu a střechy presbytáře. Bylo provedeno protézování a výměna poškozených prvků, doplnění střešních vazeb, demontáž laťování včetně provizorního zakrytí. Dále bylo provedeno oplechování presbytáře, impregnace krovu a repase železného kříže sběhů štětů.

V roce 2013 se pokračovalo v opravě střechy. Bylo provedeno statické zajištění, oprava tesařských konstrukcí, provedení vikýřů, výměna klempířských prvků, výměna střešní krytiny, chemické ošetření dřevěných konstrukcí a zdiva fungicidním prostředkem, impregnace dřevěných prvků a další související práce.

V roce 2014 se pokračovalo v opravě střechy. Byla provedena kompletní oprava střechy a krovu jižní věže kostela, to je statické zajištění, oprava tesařských konstrukcí, výměna klempířských prvků, výměna střešní krytiny, chemické ošetření dřevěných konstrukcí a zdiva, impregnace dřevěných prvků.

<i>Celkové náklady na obnovu činily</i>	14 620 045,- Kč
Rok 2010	1 750 000,- Kč
z toho: příspěvek z Fondu regenerace města	150 000,- Kč
příspěvek z Progr. záchrany architek.dědictví MK ČR	1 600 000,- Kč
Rok 2011	4 335 000,- Kč
z toho: příspěvek z Fondu regenerace města	640 000,- Kč
příspěvek z Progr. záchrany architek.dědictví MK ČR	2 450 000,- Kč
Středočeský kraj – FOP	500 000,- Kč
podíl vlastníků	745 000,- Kč
Rok 2012	3 500 000,- Kč
z toho: příspěvek z Fondu regenerace města	600 000,- Kč
příspěvek z Progr. záchrany architek.dědictví MK ČR	1 200 000,- Kč
podíl vlastníků	1 700 000,- Kč
Rok 2013	3 400 186,- Kč
z toho: příspěvek z Fondu regenerace města	500 000,- Kč
příspěvek z Progr. záchrany architek.dědictví MK ČR	800 000,- Kč
podíl vlastníků	2 100 186,- Kč
Rok 2014	1 634 859,- Kč
z toho: příspěvek z Fondu regenerace města	300 000,- Kč
příspěvek z Progr. záchrany architek.dědictví MK ČR	900 000,- Kč
podíl vlastníků	434 859,- Kč

Stav před obnovou





Stav po obnově







KLÁŠTER SV. VORŠILY KUTNÁ HORA

Druh obnovy: obnova střešního pláště
Rejstříkové číslo: 24045/2-1043/A10
Majitel: církev

Charakteristika památkové hodnoty

Klášter sv. Voršily, patřící mezi nejvýznamnější stavby českého vrcholného baroka, byl projektován Kiliánem Ignácem Dientzenhoferem a realizován v letech 1733 – 1749. Architektonické prvky členění fasád a zejména profilace říms jsou jedním z nejdůležitějších pramenů poznání barokní architektury a jejich slohových stupňů. Poslední významnější zásah v krovu byl proveden v roce 1978, nelze jej však považovat za technologicky a odborně řemeslně kvalitní. Krov voršilského kláštera představuje v rámci města Kutné Hory výjimečný příklad zachované původní konstrukce. Na základě dendrochronologické analýzy byl krov datován do období výstavby objektu ve třicátých letech 18. století. Konstrukce typově a v detailu odpovídá předpokládanému datování a také archivně není doložen žádný historický poţár kláštera, který by konstrukci zcela poškodil nebo zcela odstranil, zatímco zástavba města včetně jejich dominant – kostelů a veřejných budov prošla dvěma zhoubnými poţáry v roce 1770 a 1823 nebo přestavbami na sklonku 19. století. Základní konstrukci krovu kláštera tvoří schéma leţaté stolice, spoje jsou provedeny tradičním řemeslným způsobem na dubové kolíky, na většině prvků jsou patrné stopy po opracování tesařskými nástroji a konstrukční čísla označují přesné umístění kaţdého prvku. Krov voršilského kláštera je dnes jednou z nejstarších konstrukcí tohoto druhu ve městě.

Popis provedených prací

V roce 2012 bylo započato s rozsáhlou obnovou střešního pláště kláštera. Z důvodu velkého rozsahu prací a značných finančních nákladů byla celá akce rozdělena do několika etap. Byla provedena oprava a chemické ošetření tesařských konstrukcí, výměna střešní krytiny, oprava klempířských prvků a další související práce.

V roce 2013 pokračovala II. etapou obnova krovu a střechy. Byla provedena oprava a chemické ošetření tesařských konstrukcí, výměna střešní krytiny, provedení klempířských prvků, oprava komínů a římsy nad další částí kláštera.

V roce 2014 pokračovala III. etapa obnovy krovu a střechy kláštera, opravy zděných konstrukcí v nadstřešní rovině. Byla provedena oprava a chemické ošetření tesařských konstrukcí, oprava zdiva, oprava omítek, výměna střešní krytiny a provedení klempířských prvků.

Celkové náklady na obnovu činily

Rok 2012

z toho: příspěvek z Fondu regenerace města

příspěvek z Progr. záchrany architek.dědictví MK ČR
podíl vlastníka

Rok 2013

z toho: příspěvek z Fondu regenerace města

příspěvek z Progr. záchrany architek.dědictví MK ČR
podíl vlastníka

Rok 2014

z toho: příspěvek z Fondu regenerace města

příspěvek z Progr. záchrany architek.dědictví MK ČR
podíl vlastníka

2 885 690,- Kč

600 000,- Kč

0,- Kč

600 000,- Kč

???

1 075 690,- Kč

100 000,- Kč

800 000,- Kč

175 690,- Kč

1 210 000,- Kč

250 000,- Kč

900 000,- Kč

60 000,- Kč

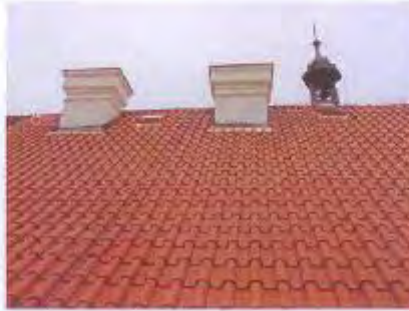


Stav před obnovou





Stav po opravě





V. GRANTOVÉ PROGRAMY NADACE „Kutná Hora – památka UNESCO“

Nadace „Kutná Hora – památka UNESCO“ se ve své činnosti mimo jiné zabývá zprostředkováním kontaktů majitelům historických domů s odborníky památkové péče, poskytováním dostupných materiálů z archivu nadace vlastníkům, kteří připravují opravy památek a předává informace o možnostech získání příspěvků či grantů na plánované opravy.

Nadace má vlastní grantový program, ve kterém podporuje finančně soukromé vlastníky při opravách a restaurování. Doposud má nadace vyhlášeny tyto granty:

- „Obnova původních vchodových dveří, vrat a oken“
- „Restaurování kamenných portálů a ostění“
- „Restaurování původních dřevěných trámových a povalových stropů“

Projekt nadace realizovaný v roce 2014:

Proměna katedrály v Sedlci – na projekt nadace získala grant z MK ČR z programu Podpora památky UNESCO ve výši 150 000,- Kč, celkové náklady činily 216 000,- Kč.

Katedrála Nanebevzetí Panny Marie je jmenovitě uvedena na Seznamu světového dědictví UNESCO společně s historickým jádrem města Kutná Hora a chrámem sv. Barbory (od 9.12.1995). Jde o bývalý konventní kostel cisterciáckého opatství v Sedlci, který zaujímá v dějinách české a středoevropské architektury v období gotiky a baroka mimořádné postavení. Gotický chrám z přelomu 13. a 14. století byl jednou z prvních katedrálních staveb ve středoevropském prostoru a jeho obnova po vypálení husity, probíhající na počátku 18. století, dala vzniknout jedinečnému architektonickému stylu, tzv. barokní gotice Jana Blažej Santiniho. V letech 2001 – 2009 byla realizována celková obnova objektu, kterou doprovázel také stavebně-historický a archeologický průzkum a další analýzy architektury. Výsledky průzkumů přinesly zásadní informace o původní podobě této výjimečné stavby. Tyto poznatky byly zpracovány v rámci projektu „Dílčí výzkum architektonického dědictví Kutné Hory a Sedlce“ v roce 2010, na nějž získala Nadace Kutná Hora – památka UNESCO dotaci od MK ČR a v jehož rámci bylo provedeno podrobné zkoumání dílčí části katedrály, a to východního závěru s věncem kaplí, sestávající z vyšetření geometrie gotického půdorysu, gotických kleneb a historického zastřešení. Poprvé tento výzkum přinesl konkrétní vizuální podobu gotické katedrály ve 3D vizualizaci. Výzkum v roce 2010 se týkal jen dílčí části katedrály, a to východního závěru s ochozem a věncem kaplí. Předmětem projektu Proměna katedrály v Sedlci byla rekonstrukce historické podoby katedrály jako celku, tedy půdorysu, exteriéru i interiéru, v podobě, jakou ji vtiskly klíčové stavební etapy, především gotika a baroko. Jako instruktivní, zároveň divácky atraktivní forma prezentace, byla zvolena počítačová 3D prostorová modelace objektu. Technicky i časově náročný úkol rekonstrukce vývojových fází sedlečské katedrály, vyžadovalo multidisciplinární přístup specialistů z různých oborů.





23



26



27

VI. VÝZNAMNÉ OBNOVY V ROCE 2014

JEZUITSKÁ KOLEJ KUTNÁ HORA

Druh obnovy: celková rekonstrukce
Rejstříkové číslo: 29963/2-1043/A9
Majitel objektu: Středočeský kraj

Charakteristika památkové hodnoty

V roce 1626 přicházejí do Kutné Hory jezuité, řád měl na starosti především výchovu dětí a mládeže. Proto byla u chrámu sv. Barbory v letech 1667 – 1700 vybudována kolej podle návrhu italského architekta Domenica Orsiniho. Ten pracoval především pro řeholní řády a patřil k nejvýznamnějším architektům působícím v Čechách po třicetileté válce.

U koleje zvolil půdorys písmene F připomínající habsburské panovníky Ferdinanda II. a Ferdinanda III. Architektura je poměrně strohá, jak velela jezuitská řehole, jen průčelí připomíná raně barokní italské paláce. Z původních tří věží musela být středová v polovině 19. století ze statických důvodů snesena.

Jezuité zde naplnili myšlenku spojení sídla řádu se sídlem světské moci – s nedalekým Vlašským dvorem, sídlem královské mincovny a vysokých úředníků. Pojítkem byl nově vybudovaný příchod k chrámu sv. Barbory na způsob mostu. Na uměle navršenou terasu bylo v letech 1680 – 1716 osazeno 12 sousoší světců (třinácté sousoší Jana Nepomuckého bylo osazeno později). Autorem soch byl František Baugut. Na soklech jsou uvedena i jména. Nápis sloužil i jako chronogramy. Podle nich je možno zjistit dobu vzniku sochy či datum nějaké významné události.

Popis prováděných prací

Jezuitská kolej je mimořádně hodnotným příkladem barokní architektury svého druhu. Areál je významnou památkou, která snese srovnání s našimi nejkvalitnějšími barokními celky. Přispívá k tomu nejen velkorysé schéma původního projektu, ale i vysoce kvalitní provedení této barokní stavby a její detaily. Stav areálu a jeho jednotlivých objektů bylo možno v důsledku dlouhodobé absence odpovídajícího využití a nedostatečné údržby v posledních letech charakterizovat jako celkově mírně zchátralý s řadou vážněji poškozených prvků. Díky dlouhodobému držení tohoto celku armádou zde ale naopak nedošlo ani v posledních obdobích k žádným zásadním a nevratným úpravám. Tak zůstal areál zachován v celém svém původním rozsahu, bez oddělení některé z jeho částí, která by bývala mohla být využita díky své atraktivní poloze k naplnění záměrů, jako jsou v takovém místě běžné.

V minulých letech byla provedena částečná rehabilitace. Její první etapa se zaměřila na opravu a adaptaci hlavního a středního křídla budovy koleje, dále bylo upraveno, zejména s ohledem na provozní požadavky, přední nádvoří a nádvoří zadní bylo pouze připraveno zahájením terénních úprav. Ještě byla zahájena rehabilitace vstupního prostoru do Smíškovy ulice a byly odstraněny provizorní stavby a asfaltové plochy v horní části areálu, která byla v mezidobí krátce využita jako provizorní parkoviště.

V roce 2011 byla zahájena úprava bývalých zahrad tohoto komplexu a úprava objektů, které se zde nacházejí. Jde především o bastion, jízďárnu a dům č.p. 54. Stavební úpravy se zabývají pozemkem původních zahrad a snaží se o vytvoření adekvátního veřejného prostoru formou „městského parku“. Stávající cesta je lemována stromořadím a celý prostor je doplněn o vodní plochy s ostrůvky, vodní kaskády, trelátová zákoutí a travnaté plochy.

Budova bývalé jízdárny byla opravena v duchu původní podoby a dům č.p. 54 (tzv. stará kolej) byla dotčena pouze úpravou jeho blízkého okolí. Byla rovněž započata rekonstrukce severního křídla budovy.

V roce 2012 byla dokončena celková obnova hlavní budovy, budovy tzv. staré koleje včetně přilehlé zahrady s parkovou úpravou.

V roce 2013 byla kompletně dokončena a zpřístupněna obnovená přilehlá zahrada s parkovou úpravou. V roce 2014 byla zahrada vybavena mobiliářem. V objektu sídlí druhá největší galerie v ČR galerie GASK, pořádají se zde společenské a kulturní akce. Galerie je zaměřená na výtvarné umění 20. a 21. století. Byla založena v roce 1963. V letech 1990 – 2009 existovala pod názvem České muzeum výtvarných umění, Galerií Středočeského kraje se stala v květnu 2009. Po rozsáhlé a náročné rekonstrukci objektu se GASK stala novým místem na kulturní mapě České republiky. Oficiální otevření instituce proběhlo 8.5.2010.

<i>Celkové náklady na opravu činily</i>	<i>261 000 000,- Kč</i>
z toho: dotace EU	138 500 000,- Kč
podíl vlastníka	122 500 000,- Kč

Stav po opravě









PARK U VLAŠSKÉHO DVORA KUTNÁ HORA

Druh obnovy: rekonstrukce parku

Majitel objektu: Město Kutná Hora

Popis provedených prací

V roce 2013 byly terasy v Breürových sadech zbaveny náletových dřevin a břechťanu. V roce 2014 bylo započato s opravou opěrných zdí teras, které bylo nutné z důvodu velmi špatného stavu částečně přezdít. Práce budou pokračovat i v roce 2015, kdy by mělo být započato s celkovou rekonstrukcí parku Breürových (spodní část parku) i Pacákových sadech (horní část parku).

Stav původní





Stav po vyřezání náletových dřevin





OPĚRNÉ ZDI PODÉL ŘÍČKY VRCHLICE KUTNÁ HORA

Druh obnovy: oprava opěrných zdí
Majitel objektu: Město Kutná Hora

Popis provedených prací

V roce 2014 byla provedena kompletní oprava opěrných zdí podél říčky Vrchlice, které byly v roce 2013 poničeny povodní. Z důvodu velmi špatného stavu bylo nutné některé části přezdít, odstranit prorostlou zeleň a nově provést korunu zdiva, aby se zabránilo dalšímu zatékání do zdiva.

<i>Celkové náklady činily</i>	2 347 364,- Kč
z toho: dotace z programu Ministerstva pro místní rozvoj	2 040 627,- Kč
prostředky z rozpočtu města Kutná Hora	306 737,- Kč

Stav před opravou





Stav po opravě





MĚSTSKÉ TYLOVO DIVADLO KUTNÁ HORA

Druh obnovy: oprava části foyer
Majitel objektu: Město Kutná Hora

Popis provedených prací

V roce 2014 byla provedena oprava části foyer na divadelní minigalerii „Setkání u Tyla“. Oprava se týkala instalace obrazového závěsného systému na stěnách, repase stávající vitrážové stěny, vyčištění podlahy z litého teraca, osazení kavářenských stolků, křesel a nového pultu pro občerstvení, rekonstrukce WC a výmalba.

Celkové náklady činily

z toho: dotace ze Státního zemědělského intervenčního fondu
prostředky z rozpočtu města Kutná Hora

1 720 683,- Kč

510 045,- Kč

1 210 638,- Kč

Stav před opravou





Stav po opravě





HAVÍŘSKÁ ULICE KUTNÁ HORA

Popis provedených prací

V roce 2014 byla obnovena ulice Havířská. V rámci akce byla realizována nová zádlaťba komunikace a chodníků, instalace nového veřejného osvětlení a městského mobiliáře.

Celkové náklady na obnovu komunikace byly plně hrazeny z rozpočtu města.

Stav před obnovou





Stav po obnově





VII. CELKOVÉ HODNOCENÍ

Celkové vynaložené prostředky na obnovu památek v Kutné Hoře

- z Programu regenerace MK ČR	1 770 000,- Kč
- z Programu záchrany architektonického dědictví MK ČR	4 000 000,- Kč
- z programu Podpora obnovy ORP MK ČR	334 000,- Kč
- z Havarijního programu MK ČR	200 000,- Kč
- ze Záchrany a obnovy KP poškozených povodněmi MK ČR	2 600 000,- Kč
- z Fondu obnovy památek Středočeského kraje	0,- Kč
- z programu Ministerstva pro místní rozvoj	2 040 627,- Kč
- ze Státního zemědělského intervenčního fondu	510 045,- Kč
- z prostředků Města Kutné Hora	8 409 938,- Kč
- z prostředků soukromých vlastníků v rámci Fondu regenerace	2 028 539,- Kč
- z prostředků církví v rámci Fondu regenerace	1 309 471,- Kč
- jiní investoři mimo Program regenerace (cca)	261 000 000,- Kč
- z prostředků nadace „Kutná Hora – památka UNESCO	66 000,- Kč