

KUTNÁ HORA



ZÁVĚREČNÁ ZPRÁVA Programu regenerace MPR a MPZ za rok 2013 KUTNÁ HORA

Závěrečná zpráva

Programu regenerace MPR a MPZ za rok 2013

OBSAH :

- I. Program regenerace MPR a MPZ v roce 2013
 - 1) Rozdělení finančních prostředků
A/ Památky ve vlastnictví města Kutné Hory
 - 2) Podpora obnov kulturních památek z rozpočtu města – „Fond regenerace
Města Kutné Hory“
- II. Podpora obnovy kulturních památek
prostřednictvím obcí s rozšířenou působností
- III. Program záchrany architektonického dědictví
- IV. Grantové programy nadace „Kutná Hora –
památko UNESCO“
- V. Významné obnovy v roce 2013
- VI. Celkové hodnocení

ZPRACOVAL : Odbor památkové péče a školství
oddělení regenerace památek
Městský úřad Kutná Hora
Havlíčkovo náměstí 552
284 01 Kutná Hora

Jana Jelínková
Věra Janatová
Telefon : 327710206, 327710207

Duben 2014

I. PROGRAM REGENERACE MPR A MPZ V ROCE 2013

V roce 2013 Ministerstvo kultury poskytlo v rámci Programu regenerace MPR a MPZ Městu Kutná Hora příspěvek na obnovu nemovitých kulturních památek v celkové výši 1 065 000,- Kč. Město Kutná Hora obdrželo dle výroku rozhodnutí kvótu podle rozpisu státní finanční podpory v Programu regenerace MPR a MPZ na rok 2013 ve výši 965 000,- Kč. Částku 100 000,- Kč Město Kutná Hora obdrželo za krajské vítězství v soutěži Cena za nejlepší přípravu a realizaci Programu regenerace MPR a MPZ za rok 2012 Usnesením č. 51/13 ze dne 19.3.2013 Zastupitelstvo města Kutná Hora odsouhlasilo rozdělení finančních prostředků na jednotlivé akce.

Z rozpočtu Středočeského kraje Město Kutná Hora na rok 2013 získalo dotaci na pokrytí prvotních nákladů a nezbytná opatření přijatá v rámci řešení krizové situace na akci „Provedení zajišťovacích prací zapříčiněných povodňovou situací roku 2013 na akvaduktu Bylanka“ ve výši 1 815 000,- Kč.



1) Rozdělení finančních prostředků v rámci Programu regenerace MPR

A/ Památky ve vlastnictví města Kutné Hory

<i>Čp., ulice</i>	<i>Náklady na obnovu v r.2012</i>	<i>Prostředky z rozpočtu města</i>	<i>Příspěvek z Progr. regenerace MK ČR</i>
Dům č.p. 206 Pirknerovo nám. – fasáda	1 461 490,- Kč	941 490,- Kč	520 000,- Kč
Vlašský dvůr – restaurování dřevěných dveří v přízemí	157 605,- Kč	92 605,- Kč	65 000,- Kč
Dům č.p. 206 Pirknerovo nám. - střecha	1 285 735,- Kč	805 735,- Kč	480 000,- Kč
<i>Celkem</i>	---	---	<i>1 065 000,- Kč</i>

<i>Čp., ulice</i>	<i>Náklady na obnovu v r. 2013</i>	<i>Prostředky hrazené z rozpočtu města</i>	<i>Dotace Středočes. kraje</i>
Socha mouřenína a anděla	79 860,- Kč	79 860,- Kč	0,- Kč
Socha sv. Judy Tadeáše u č.p. 562 Jakubská ulice	45 195,- Kč	45 195,- Kč	0,- Kč
Památník padlých za I. a II. sv. války – Kaňk	145 840,- Kč	145 840,- Kč	0,- Kč
Kostel sv. Jana Nepomuckého, Husova ul.	124 503,- Kč	124 503,- Kč	0,- Kč
Vlašský dvůr	285 261,- Kč	285 261,- Kč	0,- Kč
Kaple Božího těla	42 199,- Kč	42 199,- Kč	0,- Kč
Č.p. 16 Dačického nám.	64 240,- Kč	64 240,- Kč	0,- Kč
Akvadukt Bylanka	1 815 000,- Kč	0,- Kč	1 815 000,- Kč

A) Památky ve vlastnictví města Kutná Hora

DŮM ČP. 206 PIRKNEROVO NÁMĚSTÍ KUTNÁ HORA

Druh obnovy : obnova vnějšího pláště - II. etapa (dokončení obnovy fasády věže bývalého kostela sv. Bartoloměje a obnova západní, severní a východní fasády domu č.p. 206)

Rejstříkové číslo : 13875/2-1043/ A13

Charakteristika památkové hodnoty

Bývalý kostel sv. Bartoloměje je poprvé připomínán v papežské bule z roku 1369, tehdy jako „Capella bohemicalis“, tedy jako česká kaple sloužící obyvatelům české čtvrti města podél nynější české ulice. Kamennou podobu kostel získal někdy na přelomu 14. a 15. století, v roce 1415 je v pramenech označován jako kostel. Hranolová věž umístěná v ose jihozápadního průčelí lodi tvořila nepochybně součást původní stavby. Na vedutě Kutné Hory od Jana Willenberga z roku 1602 je věž zakončena dřevěným podsebitím patrně s ochozem pro hlásného a vysokou stanovou střechou. Přilehlá kostelní loď dosahovala velké výšky, jak naznačuje zachovaný opěrák v jihozápadním průčelí objektu čp. 206, který končí pod původní úrovní korunní římsy lodi, přecházející na věž. Stávající podobu vtiskla věži pozdně barokní úprava přibližně ve třetí čtvrti 18. století. Barokizován byl v té době i interiér kostela, pro hlavní oltář byl objednan obraz od Petra Brandla. Tehdy bylo patrně sneseno dřevěné podsebití věže a nahrazeno zvoncovým patrem, stanová střecha byla nahrazena bání s lucernou, v půlkruhovém oblouku korunní římsy byl uplatněn typický motiv kasule. V roce 1797 byl kostel sv. Bartoloměje zrušen a v roce 1837 přestavěn na obecní špitál. Věž zůstala zachována ve své barokní podobě, pravděpodobně až během 19. století byl do věže osazen hodinový stroj a na fasády ciferníky. Poslední významná oprava věže byla uskutečněna v roce 1966, kdy došlo k obnově omítek včetně korekce plastického členění, výměně střešní krytiny z mědi a truhlářských prvků výplní otvorů. Následovalo statické zajištění a věž byla opatřena tvrdší omítkou s nátěrem ve dvou odstínech zlatavého okru.

Objekt č.p. 206 byl postaven v roce 1837 a v novostavbě byly využity zbytky bývalého kostela sv. Bartoloměje ze 14. století. Budova bývalého špitálu představuje poměrně kvalitní klasicistní novostavbu se zachovanou trojtraktovou dispozicí a řadou původních konstrukcí. Bohužel ve druhé polovině 20. století objekt prošel řadou vnějších i vnitřních úprav, které znamenaly zánik některých jeho cenných detailů.

Stav před opravou

Věž je architektonicky členěna na tři podlaží: nad nízkým soklem je přízemí členěno lizénovým rámcem (především tato část ukazuje na svůj středověký původ kónickým tvarem zdí, v jihovýchodní fasádě je uplatněno gotické okénko), střední podlaží odděluje od spodního profilovaná římsa navazující na objekt čp. 206, je členěna rámcem a v horní třetině umístěným zrcadlem nebo oválným oknem s bohatým štukovým rámem. Třetí nejvyšší podlaží obsahuje v ose každé stěny sružené zvoncové okno a na nároží podložené pilastry nesoucí korunní římsu zalamující se půlkruhově v ose a druhotně vyplněné kruhovým ciferníkem hodin. Plášť věže byl v esteticky neutěšeném stavu. Na fasádách zůstaly obnažené jizvy po statickém zajištění, plochy a některé plastické prvky byly uvolněné a opadávaly, celek byl opatřen nevhodným tvrdým povrchem.

Uliční fasáda domu č.p. 206 byla při poslední opravě zjednodušena a vyžaduje korekce architektonického členění ve smyslu návratu původního klasicistního řešení, které je doloženo původním plánem na výstavbu objektu a historickými fotografiemi. Fasády byly značně poškozeny povětrností a dlouhodobou absencí údržby

Popis provedených prací

V I. etapě byla provedena obnova fasády věže po střešní římsu. Degradované omítky byly otlučeny a spáry obnaženého zdiva vyčištěny. Dřevěné části (bednění) viditelné pod oplechováním střechy věže a dřevěné rámy oken včetně křídel se žaluziemi byly ošetřeny a opatřeny novým nátěrem v původním odstínu. Byla provedena oprava korozí narušených ciferníků věžních hodin včetně nátěrů, obnovy číslic zlacením a pozlacení rafií po předchozím očištění. Byly sejmuty otisky degradovaných architektonických článků, aby bylo možné provést jejich kopie. Omítky byly doplněny v původní členitosti a barevnosti včetně závěrečné hydrofobizace.

Ve II. etapě byla dokončena obnova fasády věže spodní části. Omítky byly doplněny v původní členitosti a barevnosti včetně závěrečné hydrofobizace. Sokl byl proveden v imitaci pískovce. Dále byla provedena obnova uliční fasády. Nesoudržné omítky v plochách byly otlučeny a svislé trhliny ve zdivu hloubkově injektovány. Vysprávkky byly provedeny jádrovou omítkou, profilace byly vytaženy pomocí šablon. Byla provedena korekce a doplnění architektonického členění: profil korunní římsy, okenní a dveřní šambrány, byl doplněn profil kordónové římsy a klenáky nad okny. V závěrečné fázi byl celý povrch fasády sjednocen jemnozrným štukem a poté byl aplikován barevný nátěr. Sokl byl proveden v imitaci pískovce. Jednoduché portálky z pískovce byly konzervovány.

Celkové náklady na I.etapu činily

z toho: prostředky z rozpočtu města	1 613 591,- Kč
příspěvek z Programu regenerace MK ČR	1 063 591,- Kč
	550 000,- Kč

Celkové náklady na II.etapu činily

z toho: prostředky z rozpočtu města	1 461 490,- Kč
příspěvek z Programu regenerace MK ČR	941 490,- Kč
	520 000,- Kč

Stav před obnovou





Stav po obnově





VLAŠSKÝ DVŮR, Č.P. 552 HAVLÍČKOVO NÁMĚSTÍ KUTNÁ HORA

Druh obnovy : restaurování dřevěné příčky s dvoukřídlými dveřmi s vitrážovou výplní
Rejstříkové číslo : 11747/2-1043/A2

Charakteristika památkové hodnoty

Po celá staletí byl Vlašský dvůr střediskem hospodářské moci státu. Byla zde královská mincovna a sídlo panovníka při jeho pobytu v Kutné Hoře. Národní kulturní památka v hmotové skladbě historického jádra a v panoramatu města má i dominantní význam urbanistický.

V odborné literatuře se založení Vlašského dvora klade na konec 13. století v souvislosti se vznikající Kutnou Horou. Je možné předpokládat, že Vlašský dvůr vznikl ze stejných důvodů jako Hrádek – tvrz na haberské stezce spojující střední Čechy s jižní Moravou. Tvrze jsou zřejmě starší než město a byly zapojeny do systému městského opevnění na počátku 14. století. Funkce Vlašského dvora jako městského hradu je zdůvodněna potřebou bezpečného skladiště vytěžené stříbrné rudy. Druhotně byl objekt využit jako mincovna – v blízkosti důlních provozů to bylo výhodné.

Stav před restaurováním

Dřevěný rám dveří byl pokroucen, byla rozdílná poloha dveřních křídel a ráme, mezi kterými vznikaly rozdílné mezery. Rámová konstrukce byla vlivem vysychání materiálu uvolněná, mezi jednotlivými vlasy rámu byly patrné spáry. Výplně vlivem sesychání materiálu výrazně změnilly své rozměry. Na zdobných profilových římsách a lištách byly podélné praskliny a to především v klenutí dělicí příčky. Mechanické opotřebení povrchové úpravy byla patrné na dveřních křídlech v oblasti madel a zámku. Kování a dveřní madla byly osazeny druhotně, původní se nedochovala. jednotlivá skleněná pole vitráží byla povrchově znečištěna, některé části vitráží byly popraskané a uvolněné v olovených profilech. Skleněné vitráže ve dveřních křídlech se nedochovaly v plném rozsahu, byly instalovány pouze provizorní skleněné výplně.

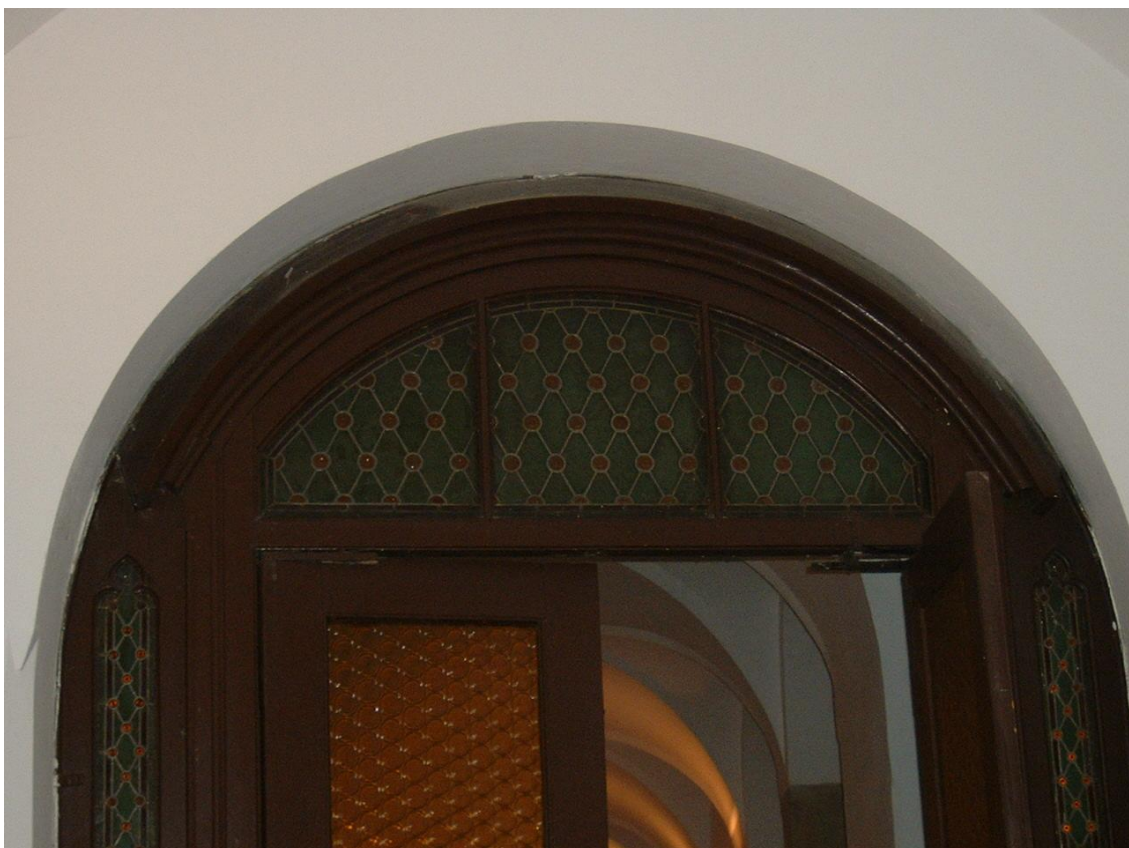
Popis provedených restaurátorských prací

Celá dveřní sestava byla demontována a odvezena do ateliéru. Povrchová úprava byla odstraněna, poškozené části byly vyspraveny, dřevo bylo ošetřeno proti dřevokazným škůdcům a byla provedena nová povrchová úprava. Původní kování bylo repasováno a byly doplněny chybějící části. Vitráže byly zrestaurovány a chybějící části byly nově vyrobeny se stejným vzorem i barevností. Zrestaurovaná dveřní sestava byla osazena zpět, dřevěná příčka byla upevněna do zdiva. Na závěr byla osazena nová mosazná madla, která byla vyrobena na zakázku.

Celkové náklady činily

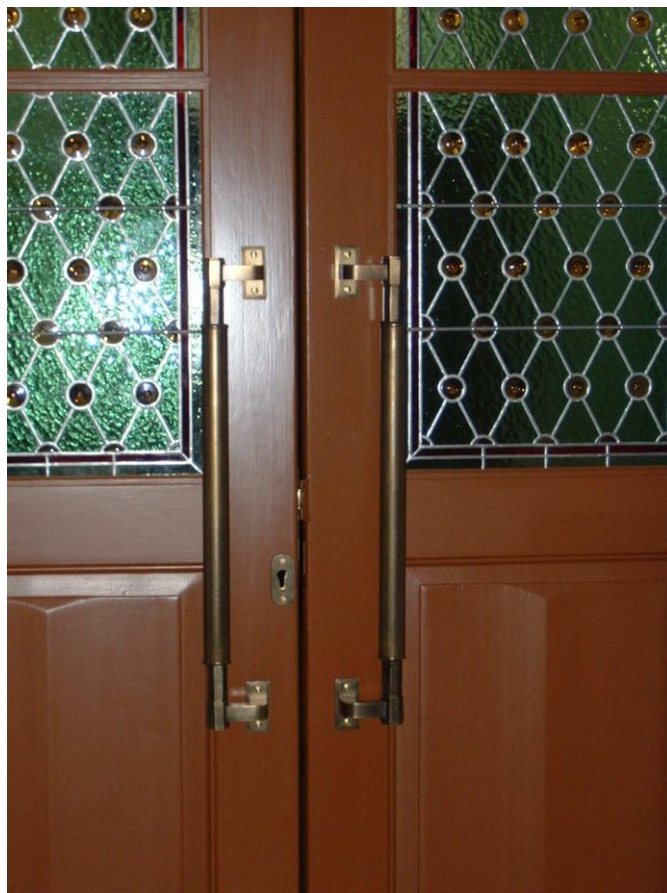
	157 605,- Kč
z toho: prostředky z rozpočtu města	92 605,- Kč
příspěvek z Programu regenerace MK ČR	65 000,- Kč

Stav před restaurováním



Stav po restaurování





DŮM ČP. 206 PIRKNEROVO NÁMĚSTÍ

KUTNÁ HORA

Druh obnovy : obnova střešního pláště – II. etapa

Rejstříkové číslo : 13875/2-1043/ A13

Charakteristika památkové hodnoty

Objekt čp. 206 byl postaven v roce 1837 a v novostavbě byly využity zbytky bývalého kostela sv. Bartoloměje ze 14. století. Z tohoto kostela se dosud zachovala barokizovaná věž a zbytky obvodového zdiva lodi s nárožním opěrákem. Budova bývalého špitálu představuje poměrně kvalitní klasicistní novostavbu se zachovanou trojtraktovou dispozicí a řadou původních konstrukcí (klenby přízemí, trámové stropy patra, krov, bývalá kaple s výzdobou). Bohužel ve druhé polovině 20. století objekt prošel řadou vnitřních i vnějších úprav, které znamenaly zánik některých jeho cenných detailů (schodiště, okna, dveře, komíny, zjednodušení členění fasád). Postupná rehabilitace objektu je žádoucí. Stávající krovová konstrukce valbové střechy je z větší části původní z období výstavby objektu ve třicátých letech 19. století, stávající střešní krytinou je pálená rezná taška bobrovka. Objekt stojí soliterně.

Stav před obnovou

Závažné deformace části nosných konstrukcí krovu v blízkosti věže – konstrukce krovu byla v havarijním stavu a hrozilo její zřícení. V minulosti došlo patrně vlivem zatékání srážkové vody k destrukci vazného trámu podporující jednu z plných vazeb se šikmými sloupky. Tento trám byl v minulosti částečně nahrazen dvojicí ocelových nosníků a pokleslá konstrukce krovu podepřena nově vloženými vaznicemi, šikmými i kolmými sloupky a roznášecím trámem. Tato oprava byla provedena dosti neodborně a hlavně nedostatečně a jak konstrukce původního krovu, tak i novodobé opravy byly značně deformovány. Průhyb roznášecího dřevěného trámu činil cca 10 cm, rovněž byl pokleslý původní vazný trám nastavený ocelovými nosníky. Tyto průhyby pak způsobovaly pokles celé konstrukce krovu včetně střešního pláště v této části. Rovněž pozední trám a konce krokví v této části byly zřejmě vlivem zatékání narušeny. Většina těchto deformovaných a narušených konstrukcí se nalézala pod plochým stropem původní kaple, jejíž nosná konstrukce je trámová a to na rozpětí minimálně 10m, spodní líc je zdoben malbami.

Zbývající část krovové konstrukce je také ve velmi špatném stavu. Střešní krytina, sněhové zachytáče, výlezy na střechu, klempířské prvky byly na konci své životnosti. Na několika místech do krovové konstrukce zatékalo.

Popis provedených prací

V I. etapě byla provedena cca ½ zamýšlených prací z celkové obnovy střešního pláště. Byla snesena dožilá krytina z bobrovek a sejmuto laťování. Poté byly provedeny opravy havarijního stavu krovu přiléhajícího k věži dle návrhu statika. Sondami byl prověřen stav stropních konstrukcí v prostoru styku s věží, nebyly shledány žádné závady. Krov byl po opravě chemicky ošetřen, bylo provedeno nové laťování a položena nová krytina z bobrovek. Střecha byla opatřena novými klempířskými prvky.

V II. etapě byla dokončena obnova střešního pláště. Byla snesena dožilá krytina z bobrovek a sejmuto laťování. Krov byl po opravě chemicky ošetřen, bylo provedeno nové laťování a položena nová krytina z bobrovek. Střecha byla opatřena novými klempířskými prvky.

<i>Celkové náklady činily</i>	2 791 615,- Kč
Rok 2012 celkem	1 505 880,- Kč
- náklady stavebních prací	1 500 000,- Kč
z toho: prostředky z rozpočtu města	56 000,- Kč
příspěvek z Programu regenerace MK ČR	700 000,- Kč
příspěvek Středočeského kraje	744 000,- Kč
- náklady za autorský dozor	5 880,- Kč
Rok 2013 celkem	1 285 735,- Kč
z toho : prostředky z rozpočtu města	805 735,- Kč
příspěvek z Programu regenerace MK ČR	480 000,- Kč

Stav před obnovou





Stav po obnově





**SOCHA MOUŘENÍNA ZE SOUSOŠÍ
SV. FRANTIŠKA XAVERSKÉHO
A
SOCHA ANDĚLA ZE SOUSOŠÍ SV. FLORIÁNA
KUTNÁ HORA**

Druh obnovy : restaurování
Rejstříkové číslo : 29963/2-1043/A9/6

Charakteristika památkové hodnoty

Podle pražského vzoru spojení jezuitské koleje Klementina a Pražského hradu byla v Kutné Hoře vytvořena tzv. královská cesta. Na způsob mostu bylo spojeno centrum města a jezuitská kolej s chrámem sv. Barbory. Na parapetní zeď před kolejí bylo v letech 1707 – 1716 osazeno 12 soch z kutnohorského vápence. Poslední třináctá socha sv. Jana Nepomuckého byla osazena až ve 40. letech 18. století. Autorem většiny soch ze sochařské galerie mostu je František Baugut, představitel jezuitského řádu, který podle své představy stvořil jezuitské světce.

Sousoší sv. Floriána tvoří jednu z 13 výjevů sochařské výzdoby parapetní zdi naproti jezuitské kolejí. Centrální postavou je postava sv. Floriána oblečená jako římský voják s praporem na kopí v levé ruce a s vědrem, z kterého vytéká voda, v ruce pravé. Stojí na domě a svojí pravou pokrčenou nohou se opírá o hřbet střechy, kde ze střešního okna šlehá oheň. Po stranách hořícího domu jsou umístěni postavy putti, pravý s vědrem a levý s mlýnským kamenem, neboť podle pověsti byl sv. Florián hozen do řeky Enže s mlýnským kamenem přivázaným kolem krku. Postava sv. Floriána je uctívána jako ochránce proti suchu, ohni, povodním a neúrodě. Postava sv. Floriána je osazena na podstavci s jednoduše profilovanou římsou. Kartuš na podstavci nese latinský název s chronogramem vzniku r. 1711. Po stranách jsou postavy andělů, kteří nesou štíty s latinským textem. Spojením textů se dozvídáme o uctívání sv. Floriána obyvateli kutnohorskými.

Sousoší sv. Františka Xaverského je umístěno na parapetní zdi před jezuitskou kolejí. Sousoší je tvořeno ústřední postavou sv. Františka Xaverského stojícího na soklu. Světec je oděn v řádovém rozevlátém rouchu. Na hlavici soklu sedí čtyři putti, kteří jsou oděni do indiánských sukének, čelenek a mají toulce se šípy. Tito putti připomínají misijní činnost světce a také nesou jeho atributy klobouk, krucifix, otevřenou knihu a roušku. Dřík soklu je polygonální se čtyřmi stlačenými volutami v rozích, které jsou zdobeny rostlinným dekorem. Plochy mezi volutami jsou vyzdobeny zrcadly a latinsky malovanými nápisy.

Stav před restaurováním

Sousoší sv. Floriána z parapetní zdi před jezuitskou kolejí bylo v letech 2000 – 2001 restaurováno a současně při zásahu byl sejmut levý anděl a na jeho místo byla umístěna sekaná kopie. Sousoší sv. Františka Xaverského bylo restaurováno v roce 1994, kdy byla socha mouřenína nahrazena sekanou kopií. Oba originály soch byly dočasně umístěny ve dvoře domu č.p. 182 Václavské náměstí v Kutné Hoře.

Celý povrch sochy anděla vykazoval povrchovou ztrátu originální hmoty a existenci krust. Tam, kde se již krusta oddělila, byl kámen silně degradován ztrátou pojiva a drolil se. Povrch byl lokálně pokryt biologickým napadením řas a lišejníků. Vzhledem k místu nového umístění a míře dochování sochy měl navržený zásah konzervační charakter.

Socha mouřenína byla pokryta prachovým depozitem. Na celé ploše byl patrný úbytek původního povrchu kamene. Socha byla z velké části pokryta tmavými krustami, které se na některých místech oddělovaly. Navržený restaurátorský zásah měl konzervační charakter.

Popis restaurátorských prací

Obě sochy byly zbaveny prachových depozitů a odumřelé vegetace. nevhodné vysprávky byly odstraněny. Sochy byly zpevněny v místech, kde docházelo k pískovatění a sochy byly odsoleny. Doplnění chybějících míst a barevných retuší bylo provedeno lokálně tak, aby nenarušovaly celistvost díla.

Po restaurátorském zásahu byly sochy převezeny do lapidária v zastřešeném atriu domu č.p. 146 Lierova ulice v Kutné Hoře. Sochy byly osazeny na sokly z betonu, aby vynikla jejich materiálová i modelační podstata.

Celkové náklady činily
z toho: restaurování
zhotovení soklů

87 120,- Kč a byly plně hrazeny z rozpočtu města.
79 860,- Kč
7 260,- Kč

Stav po restaurování



SOCHA SV. JUDY TADEÁŠE U DOMU ČP. 562 JAKUBSKÁ ULICE, KUTNÁ HORA

Druh obnovy : restaurování
Rejstříkové číslo : 18315/2-1043/B109/2

Charakteristika památkové hodnoty

Socha sv. Judy Tadeáše je osazena v nárožní nice domu čp. 562 jako pandán sochy sv. Jana Nepomuckého, která je situována na protější straně ulice v obdobné nárožní pozici domu čp. 81. Socha je osazena na klasicky členěném podstavci. Podnož je tvořena jedním stupněm bez profilace. Mohutná jednou odstupněná patka vynáší dřík s rytým zrcadlem na čelní straně, plocha zrcadla je v současnosti prázdná. Podstavec je zakončen římskou hlavicí, která ve střední ose kopíruje průběh segmentu zrcadla. K soše světce v životní velikosti se po stranách připojují drobné postavičky andílků. Levý z nich drží medailon s reliéfem podobizny Krista, andílek vlevo drží kartuš, která byla patrně nápisová. Sv. Juda Tadeáš je zachycen v kontrapostu s levou nohou vysunutou vpřed. V pravé ruce drží knihu, levou přidržuje kyj, který opírá o zem. Figury i podstavec byly vysekány z lokálně příslušného tzv. kutnohorského vápence. Figura sv. Judy Tadeáše má jednobodově osazenou svatozář. Nad sochou je na zdi osazena plechová mřížka.

Svatou cestu z Chrudimi do Kutné Hory a do Staré Boleslavi zatím není možné tak podrobně rekonstruovat. Do Kutné Hory vstupovala Klášterní branou, vedle které byla v roce 1680 zřízena kaple Staroboleslavské Panny Marie, dále její průběh dodnes naznačují proti sobě umístěné sochy sv. Jana Nepomuckého s obrazem Staroboleslavského paládia a sv. Judy Tadeáše s obrazem Salvátora chrudimského z 30. let 18. století na nároží domů čp. 81 a 562 u kostela sv. Jakuba, které představují počátek a konec této Svaté cesty.

Stav před poničením

V měsíci září 2012 bylo dokončeno kompletní restaurování sousoší sv. Judy Tadeáše. Hned v měsíci říjnu 2012 došlo k vážnému poškození andílka klečícího po pravici světce nárazem vozidla při natáčení filmu.

Po nárazu došlo andílka k odlomení levého ramene a ruky s polovinou paládia. Fragmenty se zřítily a ještě dále poškodily pádem na dlažbu z výšky více jak 2m. Přesto, že se dochovaly poměrně velké kusy fragmentů originálu, došlo k rozdrčení a nevratné ztrátě mnoha podstatných detailů, které již nebylo možné dodatečně slepit.

Popis restaurátorských prací

Cílem restaurování značně poškozeného andílka, nedílné části kompozice sousoší, byla jednak záchrana ve stadiu hrozícího následného rozpadu způsobeného urychlenou korozi lomových ploch z původního kamenného materiálu a dále celková rehabilitace, spočívající ve slepení fragmentů a doplnění tvarosloví dle fotodokumentace, modelovanou rekonstrukcí v umělém kameni. Podstatným zásahem po barevné lokální retuši, byla obnova konzervace povrchů. Součástí zásahu bylo i zastavení koroze v hloubkách dosud nezpevněného kamene.

Celkové náklady činily 96 002,- Kč a byly hrazeny z náhrady pojistné události.

Stav před restaurováním



Stav po restaurování



POMNÍK PADLÝCH I. A II. SV. VÁLKY

KUTNÁ HORA - KAŇK

Druh obnovy : celková obnova
Rejstříkové číslo : není zapsán jako kulturní památka

Charakteristika památkové hodnoty

Pomník padlých I. a II. sv. války je řešen jako sloup stojící na skále, na vrcholu nese čtvercovou hlavici s nápisem, na které je položena přílba. Na dříku pod hlavicí jsou barevně provedeny čtyři zemské znaky. Spodní partii sloupu zdobí po obvodu věnec, pod kterým jsou na čelní straně vysekány zlacené letopočty 1914 – 1918. Pod nimi je přisazená žulová deska se zlaceným písmem věnovaná padlým ve II. světové válce. Pomník je vysekán z hořického pískovce. Celý prostor kolem pomníku je vymezen nízkým kovovým plůtkem, který je v rozích kotven do kamenných pilířků.

Stav před obnovou

Kamenný dřík pomníku, jeho kamenný základ a hlavice byly znečištěny vlivem povětrnostních podmínek a vegetace, která je v těsném sousedství pomníku. Původní zlacení nápisů bylo smyté, smytá byla i barva zemských znaků umístěných pod hlavicí sloupu. Podezdívka oplocení byla poškozená zejména v koruně zdiva, kamenné sloupky byly vychýleny ze svislé polohy a obdobně byla deformovaná i kovová část oplocení.

Popis provedených prací

Kamenný dřík a kamenné sloupky byly zbaveny znečišťujících nánosů. Nápisy na dříku byly nově vyzlacené, barvy zemských znaků obnoveny a celý objekt opatřen hydrofobizací. Kamenná podezdívka oplocení byla vyspravena a byla provedena nová koruna v imitaci umělého kamene. Sloupky byly vyrovnány do svislé polohy. Kovové oplocení bylo repasováno a opatřeno nátěrem s matným povrchem. Přístupové schůdky byly provedeny nově. Celý prostor uvnitř oplocení byl rozdělen na dvě části, okolí pomníku bylo vymezeno obrubníky a vysypáno drtí, zbývající část byla urovnána a ponechána jako travnatá plocha.

Celkové náklady činily 145 840,- Kč a byly plně hrazeny z rozpočtu města.

z toho: práce kamenosochařské, obnova písma a erbů	24 400,- Kč
oprava oplocení včetně branky	41 470,- Kč
úprava podezdívky a přilehlého terénu	79 970,- Kč

Stav před opravou



Stav po opravě



KOSTEL SV. JANA NEPOMUCKÉHO HUSOVA ULICE, KUTNÁ HORA

Druh obnovy : zhotovení sádrových modelů váz a umístění zrestaurovaných originálů do lapidária

Rejstříkové číslo : 36971/2-1043/A7

Charakteristika památkové hodnoty

Kostel byl postaven podle plánu F. M. Kaňky Janem Domažlickým v letech 1734 - 1753 a restaurován v letech 1884 – 1886. Kostel sv. Jana Nepomuckého je jednou z mála slohově čistých barokních staveb v Kutné Hoře. Kostel je jednodílná stavba s trojdílně členěným průčelím, zakončeným dvěma věžičkami. Jde o barokní stavbu, ale ve výzdobě se již uplatňují prvky rokoka a barokního klasicismu.

K průčelí kostela přiléhá brána do soustavy, vedoucí do sakristie. Výzdoba brány sahá do úrovně první vodorovné římsy kostela. Na vrcholu brány je osazená kamenná výzdoba. Jde o pět soliterních soch, centrální sochu patrona kostela sv. Jana Nepomuckého na podstavci, dvě sochy andělů na volutových podstavcích a dvě vázy zdobené rokokovým ornamentem.

Stávající stav

Kamenné vázy ze sousoší sv. Jana Nepomuckého byly na podzim roku 2011 sneseny a převezeny do ateliéru Univerzity Pardubice, fakulty restaurování v Litomyšli. Stav obou váz byl vyhodnocen jako velice špatný. Kvůli bezpečnosti je není možno vrátit zpět na původní místo. Zrestaurované originály váz budou umístěny do lapidária v domě č.p. 146 Lierova ulice a na bránu kostela budou osazeny sekané kopie.

Popis provedených prací

Na kamenných vázách byl proveden pouze konzervační restaurátorský zásah. Největší důraz byl kladen na zpevnění původního zkorodovaného materiálu a injektáže. Vázy byly očištěny od nečistot a sádrovcových krust. Nové plastické doplňky byly omezeny pouze na nutné rekonstrukce. Nové tmely byly plasticky a barevně propojeny s originálem. Ze zakonzervovaných váz byly sejmuty silikonosádrové formy. Z forem byly zhotoveny odlitky, na kterých byla provedena rekonstrukce původního stavu. Podle těchto modelů budou vysekány kopie. Originály váz byly osazeny na betonové sokly v lapidáriu (zastřešené atrium domu č.p. 146 Lierova ulice), které sousedí s kostelem sv. Jana Nepomuckého.

Celkové náklady činily 42 350,- Kč a byly plně hrazeny z rozpočtu města.

Stav před restaurováním



Stav po osazení v lapidáriu



KOSTEL SV. JANA NEPOMUCKÉHO HUSOVA ULICE, KUTNÁ HORA

Druh obnovy : oprava střechy brány kostela
ochrana proti holubům

Rejstříkové číslo : 36971/2-1043/A7

Popis provedených prací

Provizorní zastřešení brány po snesených vázách bylo opraveno, aby se zabránilo následným škodám způsobeným zatékáním především do sousedního domu č.p. 146 Lierova ulice. Bylo provedeno doplnění krytiny z prejzů a bobrovek včetně vyrovnání a dozdění podkladu na atice. Oprava a doplnění stávající měděné krytiny a oplechování zdí měděným plechem v místě sejmutých soch.

Již v roce 2011 byla provedena montáž ochrany proti holubům nad vchod do tympanonu u kostela, která se ukázala jako nedostačující. Proto z důvodu neustálého znečišťování chodníku podél kostela byla ještě provedena montáž ochrany proti holubům nad hlavní vchod.

Celkové náklady činily

z toho : oprava střechy

hroty proti ptákům

82 153,- Kč a byly plně hrazeny z rozpočtu města.

14 640,- Kč

67 513,- Kč

Stav po montáži ochrany proti holubům



VLAŠSKÝ DVŮR

Havlíčkovo náměstí v Kutné Hoře

Druh obnovy : stavební práce spojené s instalací nové expozice
otlučení vlhkých omítek na nádvoří

Rejstříkové číslo : 11747/2-1043/A2

Nová expozice

Vlašský dvůr se v roce 2013 dočkal rozsáhlé renovace expozice po 13 letech. Hlavním cílem je vyprávět poutavý příběh dějin Vlašského dvora, který se dá nazvat „českou centrální bankou středověku“. Expozice je rozdělena na tři tématické okruhy: dějiny stavby, proces výroby mincí a Pražský groš. Modely 3D představují stavebně historickým vývojem objektu. Proces přípravy a výroby mince ve Vlašském dvoře představuje edukativní animace, která vznikla rozpohybováním postav vyobrazených na Kutnohorské Iluminaci z konce 15. století, jejíž originál je uložen v Galerii Středočeského kraje. Expozice končí v původní královské pokladnici, kde jsou vystaveny mince a pan přegéř názorně ukáže, jak probíhala vlastní ražba mince.

Expozice využívá moderních vizuálních prostředků a technologií, jako je velkoplošná obrazovka nebo LED diodové osvětlení a svým konceptem si nezádá s nejmodernějšími muzejními expozicemi v Evropě. Autorem projektu je PhDr. Aleš Pospíšil. Architektonické řešení navrhl MgA. Miroslav Vavřina.

Popis provedených prací

Byla provedena likvidace původní expozice v prostorech Vlašského dvora, to je převezení mobiliáře a jeho uskladnění, likvidace expozice kovárny, sejmutí původních svítidel a lustrů, přesklení oken. V návaznosti na instalaci nové expozice bylo zapotřebí provést úpravu rozvodů elektrické instalace a navazující stavební práce, to je sejmutí poškozených omítek a oprava trhlin, štukové omítky, výmalba všech místností expozice, zhotovení nové podlahy v kovárně, úprava schodu, zajištění mříže a osazení garyže s černým závěsem za mříž a další související práce.

Na nádvoří bylo provedeno otlučení vlhkých omítek a pročištění spár. Obnažené zdivo bude po vyschnutí opatřeno novými omítkami. Byla provedena oprava klempířských prvků, otlučení omítek a pročištění spár v horní části rizalitu od kostela sv. Jakuba. Oprava omítek v horní části rizalitu bude provedena následně po opravě krovu a střešního pláště této části.

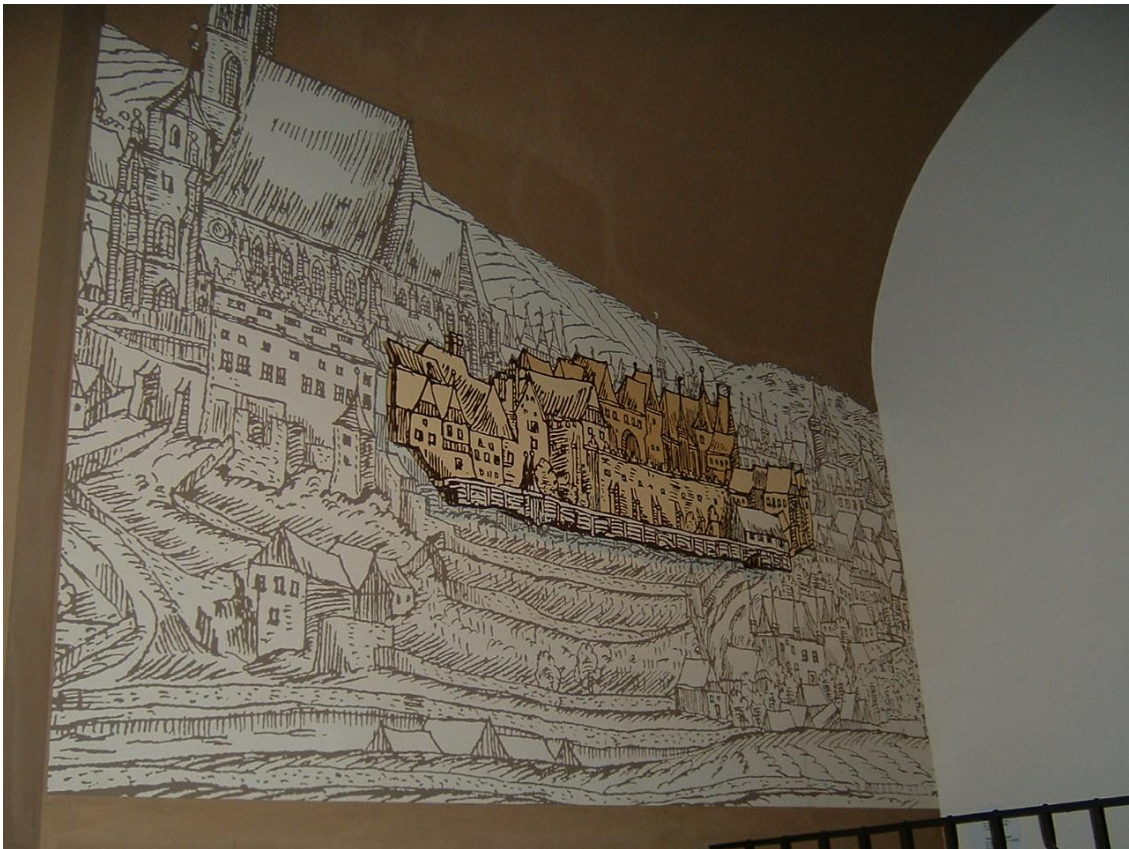
Celkové náklady činily

z toho : stavební práce v expozici	285 261,- Kč a byly plně hrazeny z rozpočtu města.
otlučení omítek na nádvoří	270 273,- Kč
	14 988,- Kč

Nová expozice







Otlučení omítek



KAPLE BOŽÍHO TĚLA

areál chrámu sv. Barbory v Kutné Hoře

Druh obnovy : restaurování vchodových dveří

Rejstříkové číslo : 33635/2-1043/A4/2

Stav před restaurováním

Původní povrchová úprava byla na vnější ploše nesourodá, v dolních partiích, kde je materiál velmi namáhán povětrnostnímu vlivy, povrchová úprava zcela chyběla. V těchto místech byl povrch konstrukčního materiálu velmi stráven. Zástrče měli poškozené vnitřní pružiny. Na klikovém mechanismu byly patrné nevhodné vůle. Krycí deska zámkového mechanismu nebyla dochována. Původní povrchová úprava dveřního kování byla poškozena, povrch kovových částí byl napaden korozí.

Popis provedených prací

Byla provedena demontáž dveřních křídel z kamenného portálu, montáž provizorního vykrytí dveřního otvoru a odvoz demontovaných částí do ateliéru. U dveřních křídel byla provedena demontáž kování a poškozených nebo uvolněných částí dveřních křídel, vyčištění fragmentů původní povrchové úpravy, vyspravení jednotlivých dílů, zpevnění materiálu napadeného dřevokaznými škůdci, ošetření materiálu proti dřevokazným škůdcům, příprava povrchu pro povrchovou úpravu, provedení povrchové úpravy včetně retuše, montáž opraveného kování a montáž dveřních křídel zpět do kamenného portálu. U dveřního kování bylo provedeno odstranění povrchové koroze, oprava zástrče, výměna pružin v mechanismu, oprava dveřního zámku, doplnění desky kryjící mechanismus zámku, vymezení nevhodných vůlí v mechanismu, provedení nové povrchové úpravy.

Celkové náklady činily 42 199,- Kč a byly plně hrazeny z rozpočtu města.

Stav před restaurováním



Stav po restaurování



DŮM ČP. 16 DAČICKÉHO NÁMĚSTÍ KUTNÁ HORA

Druh obnovy : osazení sněhových zachytačů
oprava střechy

Rejstříkové číslo : 30257/2-1043/A16

Popis provedených prací

Na základě žádosti Mateřské školy Kutná Hora bylo provedeno osazení sněhových zábran z kulatiny na uliční část střechy domu z důvodu nebezpečí sesuvu sněhu nad hlavním vchodem.

Dále byla provedena oprava poničených klempířských prvků střechy, která byla způsobena sněhovou kalamitou.

<i>Celkové náklady činily</i>	64 240,- Kč a byly plně hrazeny z rozpočtu města.
z toho: osazení sněhových zachytačů	57 823,- Kč
oprava střechy	6 417,- Kč

Osazení sněhových zachytačů



AKVADUKT BYLANKA – VOJTĚŠSKÝ AKVADUKT KUTNÁ HORA

Druh obnovy : zajišťovací práce na zřícené části mostu
Rejstříkové číslo : 30257/2-1043/A16

Charakteristika památkové hodnoty

Zásobování města Kutné Hory pitnou vodou bylo již od středověku zajišťováno přívodem z tzv. Svatovojtěšského pramene, vyvěrajícího mezi vesnicemi Přítoky a Bylany. Voda byla přiváděna dřevěným potrubím přes kamenný akvadukt od pramene do města. Na základě toho lze stavbu poměrně spolehlivě datovat do sklonku 15. století, kdy byla také vybudována známá tzv. Kamenná kašna, do níž voda ve městě ústila. Akvadukt tvoří přemostění údolí říčky Bylanky. Sestává se z mostních půlkruhových oblouků, z nichž jsou dnes dva otevřené a tři zazděné. Oblouky jsou nestejných výšek a šířek, přizpůsobují se sklonu terénu.

Stav před započatím prací

Kompletní obnova stavby včetně povrchové úpravy zdiva, rekonstrukce mostovky a instalace zábradlí, byla uskutečněna v letech 2002 – 2003. V červnu roku 2013 se v důsledku podmáčení základů i tělesa stavby při povodních zřítla část zdiva na severní straně. Situace byla natolik vážná, že cesta vedoucí po koruně stavby byla uzavřena a v měsíci říjen 2013 bylo započato se zabezpečovacími pracemi.

Popis provedených prací

Uvolněné horní vrstvy zeminy, štěrk při zchovalé zdi a kolem potrubí vodovodu byly opatrně odstraněny. Porušené potrubí bylo podepřeno. Suť z havárie, která se zřítla na přilehlou zahradu, byla přebrána. Ze sutě byly vybrány a očištěny kameny a pískovcové desky z mostovky a krajní zídky, které budou opětovně použity. Suť byla postupně odebrána až k líci původního zdiva a zbylý svah byl zapažen. při veškerých pracích bylo nutné dbát na zvýšenou opatrnost při bezpečnosti práce, protože hrozilo zřícení další části mostu. Byly provedeny nové základy, na které byla vyžděna zeď z původního lomového kamene na vápenocementovou maltu. Nové zdivo z lomového kamene bylo řádně provázáno se zdivem stávajícím. Do nového zdiva byly vkládány drenážní trubky, které končí za lícem zdiva, tyto trubky zasahují do štěrkové drenáže, která vyplňuje prostor mezi nosnými obvodovými zdmi. Po vyždění nové zdi do výšky cca 2 m byly práce ukončeny a stavba zazimována s tím, že dokončení prací se předpokládá v roce 2014.

Cílem prací je vrátit most co nejvíce do původního stavu s co největším zachováním původních materiálů a prvků – lomového kamene, kamenných krycích desek apod.

Celkové náklady činily 1 815 000,- Kč a byly plně hrazeny z rozpočtu Středočeského kraje.

Stav po zřícení části mostu





Stav po ukončení prací – listopad 2013





2) Podpora obnovy kulturních památek z rozpočtu města - „Fond regenerace Města Kutné Hory“

Město Kutná Hora, v rámci své působnosti stanovené příslušnými právními normami, považuje poskytování příspěvků ze svého rozpočtu na obnovy kulturních památek nacházejících se v územní působnosti Města Kutná Hora, poskytování příspěvků na obnovy nemovitostí určující charakter městské památkové rezervace Kutná Hora a poskytování příspěvků na náklady spojené se záchrannými archeologickými výzkumy za důležité nástroje péče o kulturní dědictví bohatého havířského města, pokladnice Českého království ve středověku. Poskytování příspěvků je naplněním jedné z povinností, které městu ukládají příslušné právní normy (zejména ustanovení §30 zákona č.20/1987 Sb., o státní památkové péči a ustanovení §2 odstavce 2 a §85 písmene j/ zákona č.128/2000 Sb., o obcích). V rámci samostatné působnosti tak může Město Kutná Hora v souladu s citovanými právními normami pečovat o kulturní hodnoty města zapsaného na Seznam kulturního a přírodního dědictví lidstva UNESCO i formou přímé finanční pomoci, a to jak samostatně, tak v rámci Programu regenerace městské památkové rezervace Kutná Hora v souladu s usnesením vlády ČR číslo 209/1992.

Systém poskytování příspěvků dle Zásad pro poskytování příspěvků z Fondu regenerace památek města Kutné Hory je postavený na principu vícezdrojového financování obnov kulturních památek a nemovitostí určující charakter městské památkové rezervace. Příspěvky do 100% výše nákladů mohou být přiznány zcela výjimečně a pouze v případě restaurování kulturní památky nebo její části podle zvláštního předpisu. Cílem je pomoci vlastníkům zachovat stavebněhistorické a uměleckořemeslné hodnoty města včetně hodnot archeologických, které jsou dílem našich předků a zatraktivnit tím území města Kutné Hory jako místa pro hodnotný život jeho obyvatel a současně pro jeho turistický ruch.

Zastupitelstvo města Kutná Hora svým usnesením č.260/03 ze dne 25.11.2003 zřídilo Fond regenerace města Kutná Hora s platností od 1.1.2004 a zároveň schválilo „Statut Fondu regenerace města Kutná Hora“ a „Zásady pro poskytování příspěvků z Fondu regenerace města Kutná Hora na obnovu kulturních památek a nemovitostí dotvářející charakter MPR Kutná Hora v samostatné územní působnosti Města Kutná Hora“.

Tvorba fondu regenerace

Fond regenerace je tvořen z následujících zdrojů :

- příjmy z rozpočtu Města Kutné Hory každoročně ve výši 2 mil. Kč
- 50% z příjmů Města Kutné Hory z pronájmu prostor k filmování za období předchozího roku
- dary nebo příspěvky od fyzických nebo právnických osob, nadací a podobně

Používání Fondu regenerace

Prostředky Fondu regenerace se určují podle ustanovení §19 zákona č.250/2000 Sb. takto :

- 1) Na zachování a obnovy nemovitých kulturních památek v územní působnosti Města Kutné Hory
- 2) Na zachování a obnovy movitých kulturních památek, které jsou nebo mají být umístěny na veřejně přístupném místě v Kutné Hoře
- 3) Na obnovy nemovitých kulturních památek nebo jejich částí, které mohou provádět pouze restaurátoři s příslušnými povoleními MK ČR (restaurování)
- 4) Na obnovy plášťů domů (střechy, uliční průčelí) nezapsaných jako kulturní památka, avšak dotvářející charakter MPR Kutná Hora
- 5) Na obnovy nebo restaurování vybraných hodnotných stavebně historických prvků (ostění, klenby, dveře ležících v MPR Kutná Hora)
- 6) Na provádění záchranných archeologických průzkumů
- 7) Jako podíly města v Programu regenerace MPR Kutná Hora v případě, jde-li o jiné vlastníky než Město Kutná Hora a zapojené do tohoto programu

V roce 2013 byly v rámci Fondu regenerace Města Kutná Hora k dispozici finanční příspěvky **v celkové výši 2 389 486,- Kč** na obnovy památek ve vlastnictví fyzických a právnických osob a ve vlastnictví církví.

Zásady použití prostředků z Fondu regenerace podléhají schválení Zastupitelstvem města Kutné Hory.

Rozdělení finančních prostředků pouze z Fondu regenerace Města Kutná Hora v roce 2013, které bylo odsouhlaseno Zastupitelstvem města Kutné Hory dne 19.3.2013 usnesením č. 50/13.

Navýšení příspěvku o částku 20 000,- Kč (celková částka příspěvku po navýšení 70 000,- Kč) na restaurování maleb domu č.p. 105 Husova ulice odsouhlasilo Zastupitelstvo města Kutná Hora dne 10.9.2013 usnesením č. 166/13 dodatečně.

Navýšení příspěvku o částku 80 000,- Kč (celková částka příspěvku po navýšení 180 000,- Kč) na opravu omítek vnějšího pláště v návaznosti na restaurování kamenných prvků jihovýchodní stěny kostela sv. Vavřince na Kaňku odsouhlasilo Zastupitelstvo města Kutná Hora dne 29.10.2013 usnesením č. 206/13 dodatečně.

<i>Čp., ulice</i>	<i>Druh obnovy</i>	<i>Památka ANO/NE</i>	<i>Příspěvek z Fondu regenerace města</i>
Č.p. 201 Pirknerovo náměstí	Obnova střešního pláště	ANO	80 000,- Kč nevyčerpáno
Č.p. 23 Barborská ulice	Obnova střešního pláště	ANO	200 000,- Kč
Č.p. 91 Palackého náměstí	Obnova střešního pláště	ANO	30 000,- Kč
Č.p. 572 Havlíčkovo náměstí	Obnova střešního pláště	ANO	50 000,- Kč
Č.p. 136 Zámecká ul., Sedlec – bývalý pivovar	Obnova střešního pláště - pokračování	ANO	200 000,- Kč
Č.p. 463 Městské sady	Obnova střešního pláště - pokračování	ANO	80 000,- Kč nevyčerpáno
Č.p. 603 Havlíčkovo náměstí	Rekonstrukce malby na fasádě	NE	200 000,- Kč
Č.p. 111 Husova ulice	Obnova vnějšího pláště do ulice Husova	ANO	50 000,- Kč
Č.p. 143 Husova ulice	Obnova vnějšího pláště do ulice Husova	ANO	100 000,- Kč odmítnuto
Č.p. 562 Jakubská ulice	Obnova vnějšího pláště	ANO	60 000,- Kč
Č.p. 105 Husova ulice	Restaurování maleb na fasádě	ANO	50 000,- Kč + 20 000,- Kč
Č.p. 519 Havlíčkovo náměstí	Obnova kamenné zdi	ANO	50 000,- Kč nevyčerpáno
Č.p. 15 Dačického náměstí	Restaurování vstupního portálu, soklu a portálu do zahrady	ANO	50 000,- Kč
Č.p. 41, 42 Pod Hrádkem	Konzervování vstupních vrat a branky	ANO	30 000,- Kč nevyčerpáno
Kostel Matky Boží, Na Náměti	Obnova vnějšího pláště - pokračování	ANO	200 000,- Kč
Kostel sv. Jakuba, Kutná Hora	Obnova střešního pláště a statika krovu - pokračování	ANO	500 000,- Kč
Klášter sv. Voršily, Jiřího z Poděbrad	Obnova střešního pláště	ANO	100 000,- Kč
Kostel sv. Vavřince, Kaňk	Restaurování kam.článků vnějšího pláště předsíně a presbytáře – JV stěna Oprava omítek JV stěny	ANO	100 000,- Kč + 80 000,- Kč
Zvonice u kostela sv. Štěpána, Malín	Oprava dřevěné šindelové střechy – severní část	ANO	30 000,- Kč
Č.p. 619 Smíškova ulice, Židovská synagoga	Obnova původní fasády a osazení židovských desek	NE	150 000,- Kč
Celkem vyčerpáno	---	---	2 070 000,- Kč

OBJEKT Č.P. 23 BARBORSKÁ ULICE KUTNÁ HORA

Druh obnovy : obnova střešního pláště
Rejstříkové číslo : 37643/2-1043/A17

<i>Celkové náklady na obnovu v roce 2013 činily</i>	987 197,- Kč
<i>z toho : příspěvek z Fondu regenerace města</i>	200 000,- Kč
<i>podíl vlastníka</i>	787 197,- Kč

Stav před obnovou



Stav po obnově



OBJEKT Č.P. 91 PALACKÉHO NÁMĚSTÍ KUTNÁ HORA

Druh obnovy : obnova střešního pláště – severní strana
Rejstříkové číslo : 30119/2-1043/B30

<i>Celkové náklady na obnovu v roce 2013 činily</i>	162 050,- Kč
z toho : příspěvek z Fondu regenerace města	30 000,- Kč
podíl vlastníka	132 050,- Kč

Stav před obnovou



Stav po obnově



OBJEKT Č.P. 572 HAVLÍČKOVO NÁMĚSTÍ KUTNÁ HORA

Druh obnovy : obnova střešního pláště
Rejstříkové číslo : 35514/2-3300

<i>Celkové náklady na obnovu v roce 2013 činily</i>	487 321,- Kč
<i>z toho : příspěvek z Fondu regenerace města</i>	50 000,- Kč
<i>podíl vlastníka</i>	437 321,- Kč

Stav před obnovou



Stav po obnově



OBJEKT ČP. 136 ZÁMECKÁ ULICE KUTNÁ HORA

Druh obnovy : obnova střešního pláště - pokračování

Rejstříkové číslo : 104177

Celkové náklady na obnovu v roce 2013 činily	720 000,- Kč
z toho : příspěvek z Fondu regenerace města	200 000,- Kč
příspěvek z Havarijního programu MK ČR	250 000,- Kč
podíl vlastníka	270 000,- Kč

Stav před obnovou



Stav po obnově



OBJEKT ČP. 603 HAVLÍČKOVO NÁMĚSTÍ KUTNÁ HORA

Druh obnovy : rekonstrukce malby na fasádě

Rejstříkové číslo : není zapsán

<i>Celkové náklady na obnovu v roce 2013 činily</i>	429 192,- Kč
<i>z toho : příspěvek z Fondu regenerace města</i>	200 000,- Kč
<i>podíl vlastníka</i>	229 192,- Kč

Stav před obnovou



Stav po obnově





OBJEKT Č.P. 111 HUSOVA ULICE KUTNÁ HORA

Druh obnovy : obnova vnějšího pláště do ulice Husova
Rejstříkové číslo : 28076/2-1043/B43

<i>Celkové náklady na obnovu v roce 2013 činily</i>	397 696,- Kč
<i>z toho : příspěvek z Fondu regenerace města</i>	50 000,- Kč
<i>podíl vlastníka</i>	347 696,- Kč

Stav před obnovou



Stav po obnově



OBJEKT Č.P. 562 JAKUBSKÁ ULICE KUTNÁ HORA

Druh obnovy : obnova vnějšího pláště
Rejstříkové číslo : 18315/2-1043

<i>Celkové náklady na obnovu v roce 2013 činily</i>	409 765,- Kč
<i>z toho : příspěvek z Fondu regenerace města</i>	60 000,- Kč
<i>podíl vlastníka</i>	349 765,- Kč

Stav před obnovou



Stav po obnově



OBJEKT Č.P. 105 HUSOVA ULICE KUTNÁ HORA

Druh obnovy : restaurování maleb na fasádě
Rejstříkové číslo : 41158/2-1043/A28/2

<i>Celkové náklady na obnovu v roce 2013 činily</i>	167 210,- Kč
<i>z toho : příspěvek z Fondu regenerace města</i>	70 000,- Kč
<i>podíl vlastníka</i>	97 210,- Kč

Stav po restaurování





OBJEKT Č.P. 15 DAČICKÉHO KUTNÁ HORA

Druh obnovy : restaurování vstupního portálu, soklu s profilovaným portálkem, vstupního portálu do zahrady v ohradní zdi u domu

Rejstříkové číslo : 35555/2-1043/B8

<i>Celkové náklady na obnovu v roce 2013 činily</i>	99 044,- Kč
<i>z toho : příspěvek z Fondu regenerace města</i>	50 000,- Kč
<i>podíl vlastníka</i>	49 044,- Kč

Stav po restaurování – vstupní portál



sokl s profilovaným portálkem



vstupní portál do zahrady



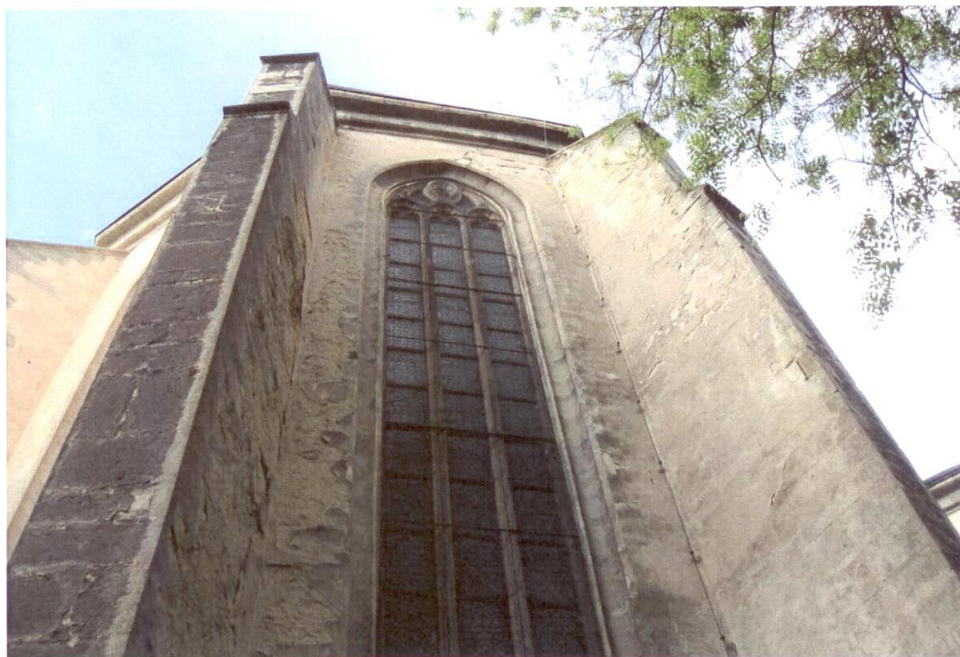
KOSTEL PANNY MARIE MATKY BOŽÍ NA NÁMĚTI, KUTNÁ HORA

Druh obnovy : obnova a restaurování vnějšího pláště kostela - pokračování
Rejstříkové číslo : 14664/2-1043/A6

Celkové náklady na obnovu v roce 2013 činily	1 285 360,- Kč
z toho : příspěvek z Fondu regenerace města	200 000,- Kč
příspěvek z progr. Záchrany architek. dědictví MK ČR	600 000,- Kč
podíl vlastníka	485 360,- Kč

Stav před obnovou



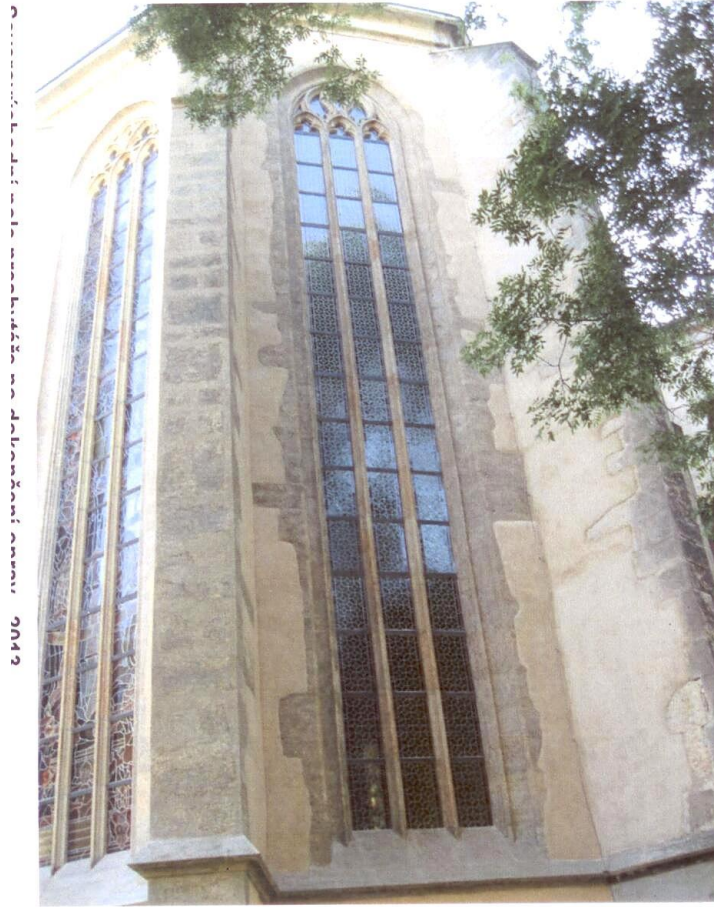


Severovýchodní pole presbytáře na počátku oprav - předmět oprav 2013



Sokl presbytáře před opravou

Stav po obnově



Opravený sokl presbytáře



Horní část zrestaurovaného okna



Střední část zrestaurovaného okna

KOSTEL SV. JAKUBA KUTNÁ HORA

Druh obnovy : obnova střešního pláště - pokračování
Rejstříkové číslo : 31957/2-1043

Celkové náklady na obnovu v roce 2013 činily	3 400 186,- Kč
z toho : příspěvek z Fondu regenerace města	500 000,- Kč
příspěvek z progr. Záchrany architek. dědictví MK ČR	800 000,- Kč
podíl vlastníka	2 100 186,- Kč

Stav před opravou



Severní část lodi kostela po opravě - r. 2013



Severní část lodi po demontáži krytiny a šindele - r.2013

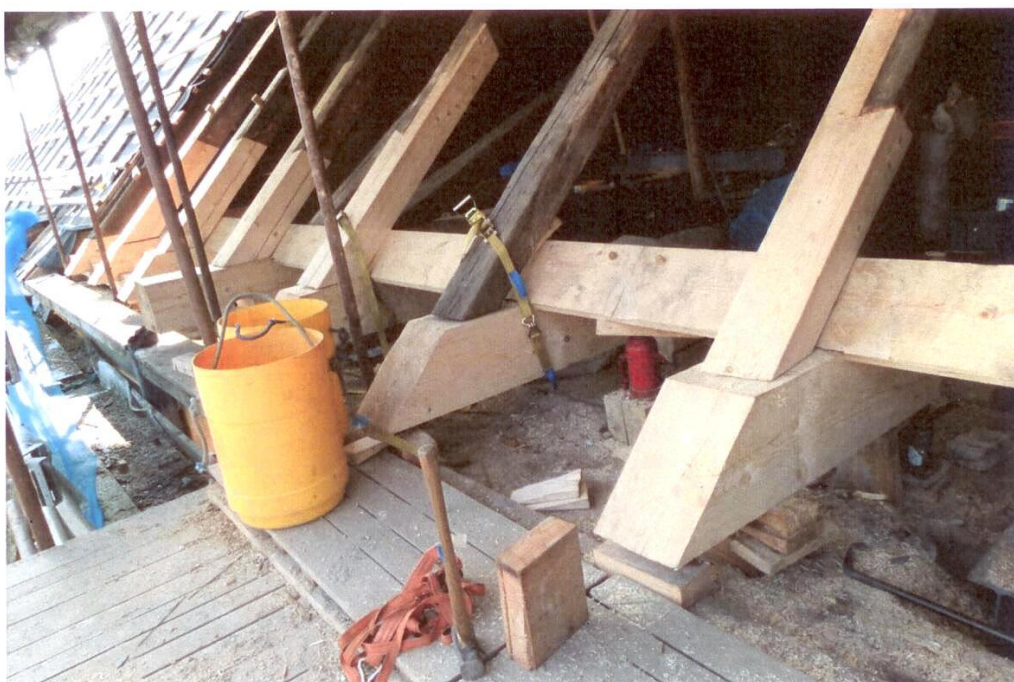


Příklad poškození krovu na severní části lodi - r.2013

Stav po opravě



Západní valba po opravě - r.2013



Opravená severní část lodi - r.2013

KLÁŠTER SV. VORŠILY JIŘÍHO Z PODĚBRAD, KUTNÁ HORA

Druh obnovy : obnova krovu a střešního pláště

Rejstříkové číslo : 24054/2-1043/A10

Celkové náklady na obnovu v roce 2013 činily

1 075 690,- Kč

z toho : příspěvek z Fondu regenerace města

100 000,- Kč

příspěvek z progr. Záchrany architek. dědictví MK ČR

800 000,- Kč

podíl vlastníka

175 690,- Kč

Stav před opravou



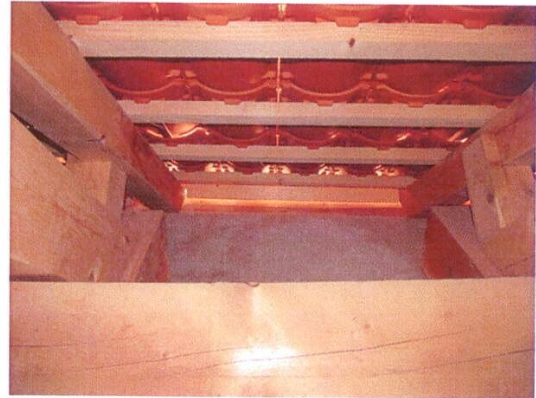
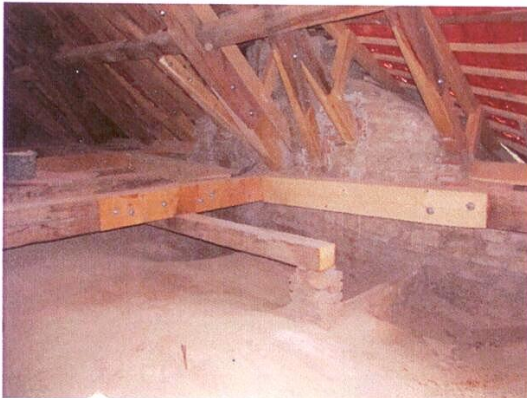
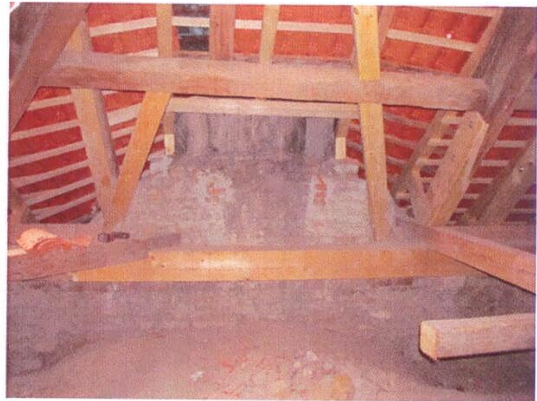


tesařské konstrukce – montážní zajištění



Stav po opravě





KOSTEL SV. VAVŘINCE KUTNÁ HORA - KAŇK

Druh obnovy : restaurování kamenných článků vnějšího pláště předsíně a presbytáře
jihovýchodní stěny
oprava omítek jihovýchodní stěny

Rejstříkové číslo : 14862/2-1068

<i>Celkové náklady na obnovu v roce 2013 činily</i>	463 623,- Kč
z toho : příspěvek z Fondu regenerace města	180 000,- Kč
podíl vlastníka	283 623,- Kč

Stav před obnovou







Stav po obnově





Celkový pohled na fasádu, kamenné opěráky, parapety a římsu opěráky nad předsíní – stav před opravou a restaurováním





Pohled na fasádu a východní část předsíně – stav po opravě



ZVONICE U KOSTELA SV. ŠTĚPÁNA KUTNÁ HORA - MALÍN

Druh obnovy : oprava dřevěné šindelové střechy na severní straně
Rejstříkové číslo : 33604/2-1075

<i>Celkové náklady na obnovu v roce 2013 činily</i>	66 090,- Kč
z toho : příspěvek z Fondu regenerace města	30 000,- Kč
podíl vlastníka	36 090,- Kč

Stav před opravou



Stav po opravě



OBJEKT Č.P. 619 SMÍŠKOVA ULICE ŽIDOVSKÁ SYNAGOGA

Druh obnovy : obnova původní fasáda a osazení židovských desek
Rejstříkové číslo : není zapsán

Celkové náklady na obnovu v roce 2013 činily	300 067,- Kč
z toho : příspěvek z Fondu regenerace města	150 000,- Kč
podíl vlastníka	150 067,- Kč

Stav před obnovou





Stav po obnově





II. PODPORA OBNOVY KULTURNÍCH PAMÁTEK PROSTŘEDNICTVÍM OBCÍ S ROZŠÍŘENOU PŮSOBNOSTÍ

Ministerstvo kultury vyhlásilo na rok 2013 v souladu s ustanovením § 16 odst. 2 zákona č. 20/1987 Sb., o státní památkové péči v platném znění, program **Podpora obnovy kulturních památek prostřednictvím obcí s rozšířenou působností**. Snahou ministerstva kultury je umožnit obcím s rozšířenou působností podílet se s uplatněním znalosti kulturních památek v jejich správních obvodech na kompenzaci veřejného zájmu na úseku památkové péče. Cílem programu je efektivně se podílet na zachování a obnově kulturních památek České republiky.

Finanční prostředky v Programu na rok 2013 byly určeny na zachování a obnovu nemovitých kulturních památek, které se nalézají mimo památkové rezervace a zóny, nejsou národními kulturními památkami, a které nejsou ve vlastnictví České republiky, popř. na obnovu movité kulturní památky pevně spojené se stavbou, pokud je tato stavba kulturní památkou.

Ministerstvo stanovilo v závislosti na schváleném státním rozpočtu finanční kvóty na příslušný rok pro jednotlivé obce s rozšířenou působností. Finanční kvóta pro Městský úřad Kutná Hora, obecní úřad obce s rozšířenou působností činila v roce 2013 částku 948 000,- Kč. Městský úřad Kutná Hora navrhl rozdělit 901 000,- Kč. Částka 47 000,- Kč nebyla čerpána, jelikož minimální výše příspěvku je 50 000,- Kč.

Přehled příspěvků MK ČR z programu Podpora obnovy kulturních památek prostřednictvím obcí s rozšířenou působností

<i>Památká</i>	<i>Majitel</i>	<i>Druh obnovy</i>	<i>Výše příspěvku</i>
Kostel sv. Martina, Červené Janovice	Církev	Obnova střešní krytiny včetně tesařských a klempířských prvků na části severní strany kostela	320 000,- Kč
Kostel sv. Jiří, Pertoltice	Církev	Obnova ohradní zdi v areálu kostela	198 000,- Kč
Kostel sv. Vavřince, Zbraslavice	Církev	Oprava venkovních soklových omítek a odvodnění	250 000,- Kč
Židovský hřbitov, Malešov	Židovská obec	Restaurování náhrobků	50 000,- Kč
Kaplička Panny Marie Svatohorské, Kutná Hora	Obec	Celková obnova kapličky	83 000,- Kč
<i>Celkem</i>			<i>901 000,- Kč</i>

KAPLIČKA PANNY MARIE SVATOHORSKÉ KOUŘIMSKÁ ULICE, KUTNÁ HORA

Druh obnovy : celková obnova

Rejstříkové číslo : 21315/2-1051

Charakteristika památkové hodnoty

Kaplička je jednoosá s předloženými sloupy na soklech a krytá sedlovou střechou s trojúhelníkovým štítem. Kaplička pochází z období první poloviny 19. století a byla navržena v tehdy módním empírovém stylu.

Stav před obnovou

Krytina z bobrovek a hřebenáče byly poškozeny, na pravé straně ve zdivu byly svislé trhliny, omítky byly poškozeny vlhkostí a solemi. Kaplička vyžadovala celkovou opravu. Původní obraz Panny Marie Svatohorské se nedochoval, stávající obraz byl osazen druhotně a viditelně měl jiný rozměr než štukový rám obrazu.

Popis provedených prací

U základu poškozeného rohu kapličky byla provedena sonda ohledně zjištění příčiny poruchy a bylo provedeno statické zajištění stávajícího základu podezděním. Byla provedena sanace trhlín zdiva injektáží, vyčištění a vyplnění trhlín. Poškozená krytina včetně hřebenáčů byla vyměněna, byly opraveny klempířské prvky. Dále byla provedena oprava omítek a štukatérské práce (andělíci na stropě, šambrány obrazu, šambrány skleněných výplní) a byl proveden barevný nátěr omítek. Do kapličky byl osazen nový obraz Panny Marie Svatohorské. Na závěr bylo upraveno okolí kapličky kladením dlažby z kostek.

Celkové náklady činily

z toho: prostředky z rozpočtu města

příspěvek z programu Podpora obnovy kult. památek MK ČR

146 793,- Kč

63 793,- Kč

83 000,- Kč

Stav před obnovou



Stav po obnově



III. PROGRAM ZÁCHRANY ARCHITEKTONICKÉHO DĚDICTVÍ V ROCE 2013

Přehled příspěvků MK ČR z Programu záchrany architektonického dědictví

<i>Památká</i>	<i>Majitel</i>	<i>Druh obnovy</i>	<i>Výše příspěvku</i>
Vlašský dvůr Havlíčkovo nám. 552 Kutná Hora	Obec	I. etapa opravy krovu a střešního pláště jižního křídla budovy	430 000,- Kč
Kostel Panny Marie Matky Boží Kutná Hora	Církev	Obnova fasády – statické zajištění zdiva, obnova omítek, restaurování kamenických prvků a vitráží	600 000,- Kč
Čp. 1 Jakubská ulice budova arciděkanství Kutná Hora	Církev	Oprava stropů, oprava a výměna výplní otvorů, oprava omítek	600 000,- Kč
Kostel sv. Jakuba Jakubská ulice Kutná Hora	Církev	Statické zajištění konstrukcí, obnova krovu, výměna střešní krytiny včetně klempířských prvků	800 000,- Kč
Klášter sv. Voršily Jirího z Poděbrad Kutná Hora	Církev	Obnova krovu a střechy kláštera	800 000,- Kč
<i>Celkem</i>			<i>3 230 000,- Kč</i>

Tímto programem je podporována obnova kulturních památek tvořících nejcennější součást našeho architektonického dědictví, jako jsou hrady, zámky, kláštery, historické zahrady, kostely a podobně. Zamýšlené práce přitom musejí směřovat k záchraně kulturní památky nebo záchraně těch jejích částí, které tvoří podstatu kulturní památky. K žádosti o zařazení do Programu se přikládá zvláštní druh dokumentace, tzv. projekt záchrany kulturní památky.

VLAŠSKÝ DVŮR

HAVLÍČKOVO NÁMĚSTÍ V KUTNÉ HOŘE

Druh obnovy : I. etapa opravy krovu a střešního pláště jižního křídla budovy
Rejstříkové číslo : 11747/2-1043/A2
Majitel : Město Kutná Hora

Charakteristika památkové hodnoty

Po celá staletí byl Vlašský dvůr střediskem hospodářské moci státu. Byla zde královská mincovna a sídlo panovníka při jeho pobytu v Kutné Hoře. Národní kulturní památka v hmotové skladbě historického jádra a v panoramatu města má i dominantní význam urbanistický.

V odborné literatuře se založení Vlašského dvora klade na konec 13. století v souvislosti se vznikající Kutnou Horou. Je možné předpokládat, že Vlašský dvůr vznikl ze stejných důvodů jako Hrádek – tvrz na haberské stezce spojující střední Čechy s jižní Moravou. Tvrze jsou zřejmě starší než město a byly zapojeny do systému městského opevnění na počátku 14. století. Funkce Vlašského dvora jako městského hradu je zdůvodněna potřebou bezpečného skladiště vytěžené stříbrné rudy. Druhotně byl objekt využit jako mincovna – v blízkosti důlních provozů to bylo výhodné.

Stav před opravou

Záměrem celé akce je statické řešení krovů a kompletní náhrada břidlicové krytiny včetně podkladní lepenky. Navržená opatření zahrnují protézování či nahrazení degradovaných částí prvků krovu novými prvky odpovídajícího profilu, lokální opravy zdiva, opravy nebo náhrady klempířských prvků, doplnění chybějících kovářských prvků a odborné ošetření kamenných prvků. Z důvodu rozsáhlé a finančně náročné akce bude nutné opravu rozdělit pravděpodobně do 6. etap (rok 2013 – 2018)

Popis provedených prací

V roce 2013 bylo započato s opravou krovu a střešního pláště budovy Vlašského dvora.

I. etapa (jižní křídlo) – hloubkově poškozené prvky krovu a nevyhovující novodobé protézy byly tesařsky opraveny dřevěnými protézami s celodřevěnými zámkovými spoji nebo nahrazeny novými prvky. Protézy a náhrady byly provedeny jako kopie původních prvků včetně detailů. Povrchově napadené prvky byly ošetřeny petrifikačním roztokem, případně doplněny plombou. Zdravé bednění bylo ponecháno na místě, demontáž bednění byla provedena jen v lokální míře kolem nahrazovaných a doplňovaných prvků, poškozené bednění bylo nahrazeno novým. Zásahy do zdiva byly prováděny v minimální míře, stávající podlahy z půdovkové dlažby byly ponechány. Kovářské prvky krovu byly očištěny, svorníky dotazeny, nové kovářské prvky byly provedeny jako kopie stávajících. Kovářské prvky střech byly očištěny, opraveny a opatřeny grafitovým nátěrem. Břidlicová krytina a lepenka byla demontována v celém rozsahu. Měděné klempířské prvky byly zčásti zachovány a zčásti nahrazeny novými. U vikýřů byly doplněny nebo nahrazeny dolní příčníky, byly nově provedeny okenice a konzolky na sloupcích. Křídlo bylo provedeno z prken spojených na svlaky. Obdobně byly provedeny čelní stěny vikýřů.

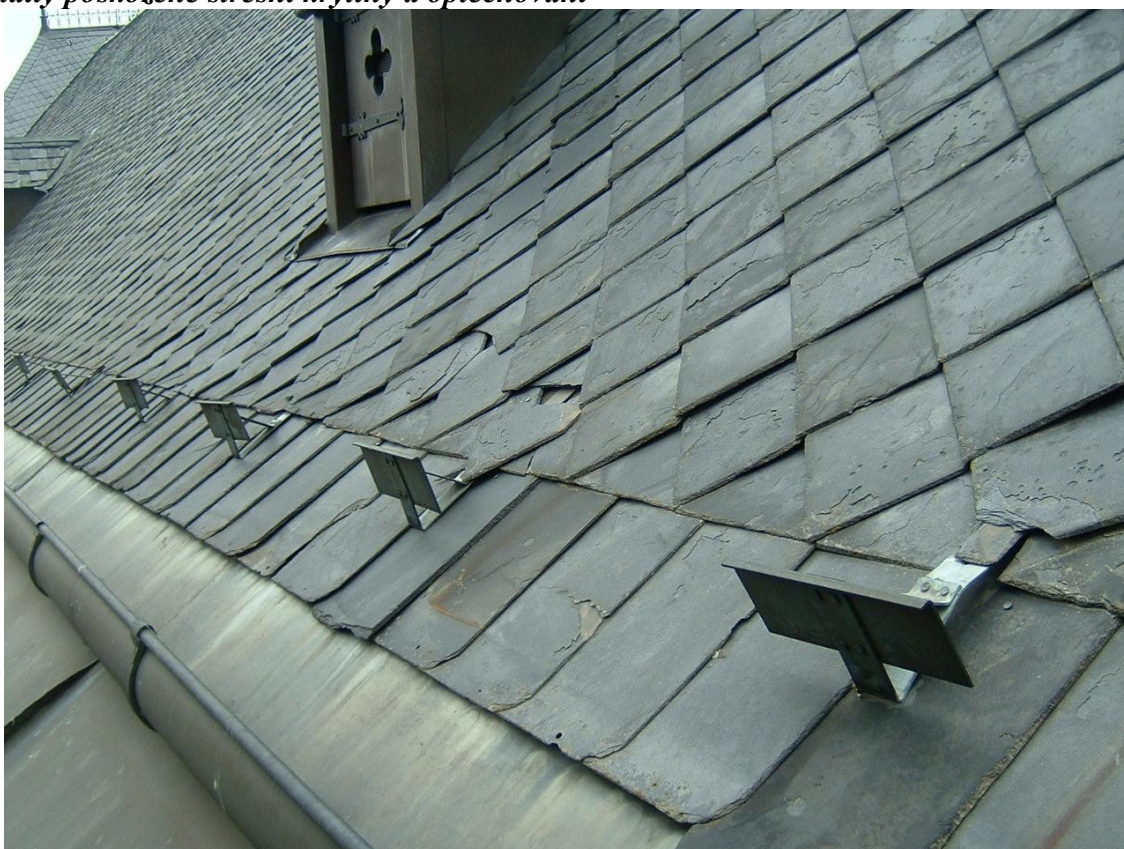
Celkové náklady na obnovu v roce 2013 činily
z toho : příspěvek z Progr. záchrany architek.dědictví MK ČR
podíl vlastníka

1 539 824,- Kč
430 000,- Kč
1 109 824,- Kč

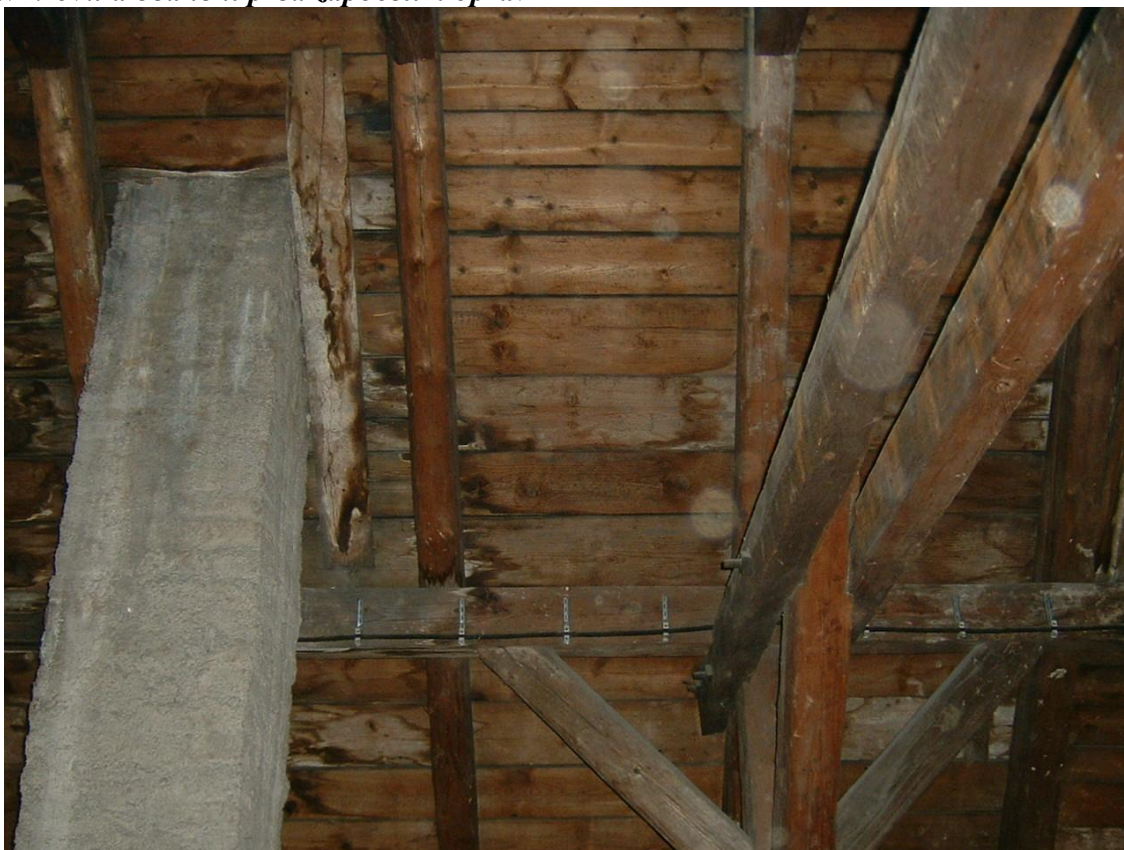
Stav střešního pláště před započítím oprav - pohled z nádvoří



Detaily poškozené střešní krytiny a oplechování



Stav krovu a bednění před započatím oprav



Stav střešního pláště po ukončení oprav I.etapy - pohled z nádvoří





Stav střešního pláště po ukončení oprav I.etapy - pohled z parku



Doplnění krovových konstrukcí



Výměna bednění a doplnění krovových konstrukcí



KOSTEL PANNY MARIE MATKY BOŽÍ NA NÁMĚTI, KUTNÁ HORA

Druh obnovy : obnova fasády
Rejstříkové číslo : 14664/2-1043/A6/1
Majitel : církev

Charakteristika památkové hodnoty

Ke vzniku tohoto kostela se váže jedna z nejpůsobivějších místních pověstí, podle které v sousedství býval rudní trh a od nepaměti zde rudokupci vykupovali od těžařů stříbrnou rudu. Kousky rudy spadlé na zem byly nametány, schraňovány a z takto získaného stříbra zaplácena stavba kostela.

Vedle kostela sv. Jakuba náleží k nejstarším kamenným svatyním, byl postaven ve druhé polovině 14. století, byť některé prvky mohou ukazovat i k době starší. Mnoho znaků z období vrcholné gotiky setřel požár v roce 1470. Po něm byla vystavena nová věž a zaklenuta kostelní loď. Při opravách byl vybaven i interiér, především pozdně gotickým sanktuáři Matyáše Rejska z r.1504 a mimořádně hodnotnou kazatelnu, která se dochovala do dnešní doby. V Rejtově stavební huti ji po roce 1513 vytvořil Wendel Rosskopf a vdechl ji virtuózní technické zpracování i dramatickou dekorativnost. Pod baldachýny se nachází již poněkud méně hýřivé sochy církevních otců od jinak neznámého mistra Augustina.

Roku 1735 nalezl v kostele P. Marie Na Náměti poslední odpočinek významný malíř českého baroka Petr Brandl, který poslední rok života trávil v Kutné Hoře.

Popis provedených prací

V roce 2008 byla zahájena již 3. etapa opravy kostela – celková obnova a restaurování fasád (1. etapa – rekonstrukce střech, 2. etapa – obnova a restaurování kamenné věže). Vzhledem k náročnosti prací a vysokým finančním nákladům byly práce rozvrženy do pracovních úseků. Jde zejména o stavební statiku při zajištění trhlín zdiva, obnovu a restaurování omítek zdiva, restaurování kvádrového zdiva, říms a sochařské výzdoby. Obnovena budou také vitrajová okna a dveře. Součástí prací jsou veškeré průzkumy po postavení lešení, které obsahují vždy několik polí stěny i s opěrnými pilíři včetně oken.

Dále byly v roce 2012 provedeny opravy omítek interiéru kostela, dokončení elektroinstalace a osvětlení. Byly provedeny opravy omítek soklů presbyteria, sakristie a lodí kostela včetně výmalby.

V roce 2013 se pokračovalo v obnově vnějšího pláště presbyteria - statické zajištění zdiva, obnova omítek včetně lazury a hydrofobizace, restaurování kamenických článků a říms, restaurování okenních vitráží.

Celkové náklady na obnovu v roce 2013 činily

z toho : příspěvek z Fondu regenerace města	1 285 360,- Kč
příspěvek z Progr. záchrany architek.dědictví MK ČR	200 000,- Kč
podíl vlastníka	600 000,- Kč
	485 360,- Kč



Kostel Panny Marie Matky Boží na Náměti v době zahájení oprav - 2013 - celk. pohled



Kostel Panny Marie Matky Boží na Náměti v době zahájení oprav - 2013 - celk. pohled



Část restaurované vitráže z interiéru kostela



Část restaurované vitráže z interiéru kostela



Opěrák presbytáře po restaurování kamene a opravou v r. 2013



ČP. 1 JAKUBSKÁ ULICE - ARCIDĚKANSTVÍ KUTNÁ HORA

Druh obnovy : obnova střechy a fasády severního křídla

Rejstříkové číslo : 20515/2-1043/A11

Majitel : církev

Charakteristika památkové hodnoty

Objekt arciděkanství je situován na údolní hraně říčky Vrchlice, ze západní strany přiléhá k mohutnému objektu Vlašského dvora. Je význačně pohledově exponován při pohledu od jihu a západu na městské panorama s Vlašským dvorem a kostelem sv. Jakuba s nimiž tvoří jedinečný památkově mimořádně hodnotný soubor. Severní křídlo má na úrovni přízemí obvodové zdivo gotické, z období kolem roku 1490, vystavěné v souvislosti s přilehlým tzv. Mincmistrovským domem na východní straně. Přízemí je zaklenuto šesti poli křížových kleneb do příčných pasů, hrany kleneb jsou plasticky zvýrazněny hřebínky. Klenba je renesanční z devadesátých let 16. století a původně spočívala na dvou axiálně umístěných pilířích, až dodatečně byly arkády zazděny. V obou dnes rozdělených prostorech se dochovaly historické dlažby (v západní patrně slivenecký mramor) a renesanční omítky pod vnějšími vápennými nátěry. Obvodové zdivo patra je z větší části pravděpodobně renesanční, vnitřní příčky pak zřejmě klasicistní. Konstrukce krovu je v celém rozsahu jednotná s minimálními pozdějšími úpravami a pochází z poslední celkové rekonstrukce objektu z roku 1897. Také podlaha je jednotně tvořena cihelnými půdovkami čtvercového formátu. Fasády severního křídla jsou symetricky členěné. Okna jsou cennou součástí exteriéru i interiéru památek.

Arciděkanství představuje jeden z nejhodnotnějších objektů památkového fondu města Kutné Hory. Jako jedna z mála památek se do současnosti dochoval intaktně se zachováním všech stop složitého historického vývoje. Velkou zásluhu na tomto faktu má zejména poslední celková rekonstrukce na konci 19. století, při které byly tyto předešlé stopy vývoje respektovány a také nenáročný způsob využití ve 20. století

Popis provedených prací

V roce 2009 se v rámci opravy budovy arciděkanství započalo opravou střechy, výměnou střešní krytiny včetně oplechování na části severního křídla. S opravou střechy byly spojeny práce na opravě komínů – přezdění v nadstřešní části v novém tvaru s kamenným zhlavím a nová omítky vnitřního štítu severního křídla.

V roce 2010 se pokračovalo s opravou fasády a atiky štítu včetně sanace vlhkého zdiva a restaurování kamenných prvků, které jsou součástí obvodového pláště. V roce 2009 došlo ke zřícení římsy, která byla opravena v rámci fasády. Dále byla provedena výměna oken, která byla v havarijním stavu a jejich výměna souvisela s novou fasádou. Také se pokračovalo v opravě střechy včetně výměny krytiny a laťování. Současně byla provedena oprava tesařských konstrukcí.

V roce 2011 bylo provedeno statické zajištění stropů. Při rozkrytí zásypu a záklopu bylo zjištěno, že konstrukce stropů je napadena dřevomorkou. Napadeny byly stropní trámy, zákloповá prkna včetně krycích lišt, zdivo v úrovni stropních trámů a zazděné dřevěné věnce. Po rozkrytí stropů byly napadené části odstraněny a nastaveny pomocí příložek. Věncová dřevěná táhla byla nahrazena ocelovými, kapsy po shnilých táhlech byly zazděny. Veškeré zdivo bylo ošetřeno proti dřevokazným houbám, plísním a hmyzu. Nenapadená zákloповá

prkna byla zpětně použita a doplněna novými. Na štítech západního průčelí nebyla pouze opadaná omítka, ale ve velké míře bylo narušeno i zdivo štítů. Cihelné zdivo štítů, kleneb nad okny a pilířů bylo místy oslabené až o 10 cm, proto bylo nutné prvky lokálně přezdíť a vyspravit. Veškeré omítky byly vyztuženy pletivem a nanášeny postupně ve vrstvách.

V roce 2012 probíhalo dokončení severního křídla II. NP, byly vybudovány dvě bytové jednotky. Na západním průčelí byly osazeny kamenné prvky ve vrcholech štítů – šišky, koule a byly provedeny klempířské práce na opravených štítech. Dále probíhalo statické zajištění sanace trhlin zdiva, oprava stropů a podlah, oprava a výměna oken a dveří.

V roce 2013 byla provedena oprava stropů, oprava a výměna výplní otvorů a oprava omítek. Tyto práce obsahovaly sanaci trhlin, injektáže, provedení výztuže, oprava a výměna trámových konstrukcí, chemické ošetření zdiva proti dřevokazným škůdcům, oprava a výměna oken a dveří, oprava vnitřních omítek, výmalba a restaurování dekorativních maleb a další související práce.

Celkové náklady na obnovu v roce 2013 činily

z toho : příspěvek z Progr. záchrany architek.dědictví MK ČR
podíl vlastníka

1 824 322,- Kč

600 000,- Kč

1 224 322,- Kč















KOSTEL SV. JAKUBA KUTNÁ HORA

Druh obnovy : obnova střešního pláště

Rejstříkové číslo : 31957/2-1043

Majitel : církev

Charakteristika památkové hodnoty

Panorama Kutné Hory si nelze představit bez vysoké štíhlé věže kostela sv. Jakuba. V roce 1330 stáli u zrodu stavby němečtí patricijové a důležité slovo měl patrně i pořádek minciřů a pregěrů, tedy bohatých podílníků v nedaleké mincovně ve Vlašském dvoře, jejichž přání ovlivnilo výběr stavebního místa. Ostroh nedaleko Vlašského dvora se ukázal záhy problematický natolik, že nedovolil dostavbu původně zamýšlené druhé věže. Hlavní jádro stavby bylo ukončeno kolem roku 1380, kdy na řešení západního průčelí se podílela i parlérovská huť, stavělo se však až do roku 1420. Z předhusitské výbavy se dochovala dvě sanktuária vestavěná do hmoty presbytáře. Požáry, které v době husitské prakticky zničily Kutnou Horu, se nevyhnuly ani kostelu sv. Jakuba, avšak nešlo patrně o nijak významné destrukce, protože k opravení krovu se přikročilo až v šedesátých letech 15. století, kdy byly zřejmě pořízeny i fresky v minciřské kapli. K poměrně významným stavebním změnám došlo v osmdesátých a devadesátých letech 15. století z iniciativy významného horního podnikatele Jana Charváta z Ostrova. Byla postavena kruchtta nad minciřskou kaplí, opraveny klenby. Inventář kostela obohatily chórové lavice zhotovené Jiříkem Loreckým ze Lkouše a varhany umístěné na charvátské kruchtě. Největší investicí měla být zřejmě nákladná archa, která však roku 1507 shořela. Brzy ji nahradila nová, pořízená v dílně mistra Hanuše Efeldara. Dodnes se z ní zachovala predela s výjevem Poslední večeře datovaná do r. 1515. K zásadní změně v interiéru kostela došlo až po Bílé hoře. Barokní kultura, působící na všechny smysly člověka, vyvolala v život nový výzdobný program. V závěru 17. století tak vznikla většina dnešního vybavení kostela, na němž se významně podílel mimo jiných Kašpar Eigler, tvůrce nového oltáře, reliéfu Synové Zebedeovi z roku 1678 a korpusu varhan. Nový oltář obohatila také Škrétova Pieta, dar úředníka mince Šotnovského ze Závořic, Palkův obraz Šťestí sv. Jakuba (1752) a Svatá Trojice vytvořená Petrem Brandlem roku 1734.

Střechy kostela sv. Jakuba spoluvytvářejí siluetu této nejdominantnější památky města Kutné Hory. Krov nad trojlodím a presbytářem pochází pravděpodobně z konce 18. století, baň severní věže byla postavena v roce 1698 a později upravena, břidlicová krytina byla položena v roce 1941. Kostel sv. Jakuba patří ke kmenovým stavbách památkového fondu města Kutné Hory. Poslední celková oprava této mimořádné památky proběhla ve 40. letech 20. století. V posledních letech se objevily statické poruchy obvodového zdiva a věže, krovové konstrukce jsou v havarijním stavu, střešní krytina dožilá.

Popis provedených prací

Na podzim roku 2009 se přistoupilo k nejnutnější a pouze provizorní opravě střešní krytiny – zakrytí děr v místě masivního zatékání z důvodů ochrany tesařských konstrukcí a kleneb, které jsou v havarijním stavu. Vzhledem k nedostatku finančních prostředků byla oprava provedena pouze prozatímně.

V roce 2010 byl objekt kostela sv. Jakuba zařazen do Programu záchrany architektonického dědictví. S ohledem na výši přidělených finančních prostředků byla vybrána první část konstrukcí, vhodných k opravě. V září bylo započato s opravou. Jednalo se o opravu tří polí plných vazeb tesařských konstrukcí v krovu hlavní lodi kostela. Bylo

přistoupeno ke stavbě lešení a ocelových pomocných konstrukcí (posuvného lešení) pro heverování krovu. Dále pokračovaly opravy tesařských konstrukcí této části střechy (protézování narušených částí, opravy a doplnění prvků). Část opravované střechy byla přes zimu zajištěna proti vlivu povětrnosti.

V roce 2011 se pokračovalo na opravě tesařských konstrukcí lodi kostela. Byly opraveny protézování prvky východních nároží i úžlabí v napojení na presbytář. Byla provedena oprava věžičky nad vřetenovým schodištěm. Dále byl kompletně opraven trámový rošt na půdě v místě chybějícího vítězného oblouku. Byla dokončena oprava a statické zajištění středové části krovu, oprava sanktusníku včetně měděné krytiny a zakrytí části krovu lodi modřínovými prkny včetně pojistné hydroizolace.

V roce 2012 byla provedena oprava krovu a střechy presbytáře. Bylo provedeno protézování a výměna poškozených prvků, doplnění střešních vazeb, demontáž laťování včetně provizorního zakrytí. Dále bylo provedeno oplechování presbytáře, impregnace krovu a repase železného kříže sběžiště.

V roce 2013 se pokračovalo v opravě střechy. Bylo provedeno statické zajištění, oprava tesařských konstrukcí, provedení vikýřů, výměna klempířských prvků, výměna střešní krytiny, chemické ošetření dřevěných konstrukcí a zdiva fungicidním prostředkem, impregnace dřevěných prvků a další související práce.

Celkové náklady na obnovu v roce 2013 činily

z toho : příspěvek z Fondu regenerace města

příspěvek z Progr. záchrany architek.dědictví MK ČR

podíl vlastníka

3 400 186,- Kč

500 000,- Kč

800 000,- Kč

2 100 186,- Kč





Stav klempířských výrobků u věže kostela před opravou - 2013

západní věž po opravě - 2014



Stav šindelového podbití po demontáži břidlice



Montáž klempířských výrobků na lodi kostela



Montáž klempířských výrobků na lodi kostela



Nové středové vzpěry po montáži



Konstrukce lávky v lodi kostela

KLÁŠTER SV. VORŠILY KUTNÁ HORA

Druh obnovy : obnova střešního pláště
Rejstříkové číslo : 24045/2-1043/A10
Majitel : církev

Charakteristika památkové hodnoty

Klášter sv. Voršily, patřící mezi nejvýznamnější stavby českého vrcholného baroka, byl projektován Kiliánem Ignácem Dientzenhoferem a realizován v letech 1733 – 1749. Architektonické prvky členění fasád a zejména profilace říms jsou jedním z nejdůležitějších pramenů poznání barokní architektury a jejich slohových stupňů. Poslední významnější zásah v krovu byl proveden v roce 1978, nelze jej však považovat za technologicky a odborně řemeslně kvalitní. Krov voršilského kláštera představuje v rámci města Kutné Hory výjimečný příklad zachované původní konstrukce. Na základě dendrochronologické analýzy byl krov datován do období výstavby objektu ve třicátých letech 18. století. Konstrukce typově a v detailu odpovídá předpokládanému datování a také archivně není doložen žádný historický požár kláštera, který by konstrukci zcela poškodil nebo zcela odstranil, zatímco zástavba města včetně jejich dominant – kostelů a veřejných budov prošla dvěma zhoznými požáry v roce 1770 a 1823 nebo přestavbami na sklonku 19. století. Základní konstrukci krovu kláštera tvoří schéma ležaté stolice, spoje jsou provedeny tradičním řemeslným způsobem na dubové kolíky, na většině prvků jsou patrné stopy po opracování tesařskými nástroji a konstrukční čísla označují přesné umístění každého prvku. Krov voršilského kláštera je dnes jednou z nejstarších konstrukcí tohoto druhu ve městě.

Popis provedených prací

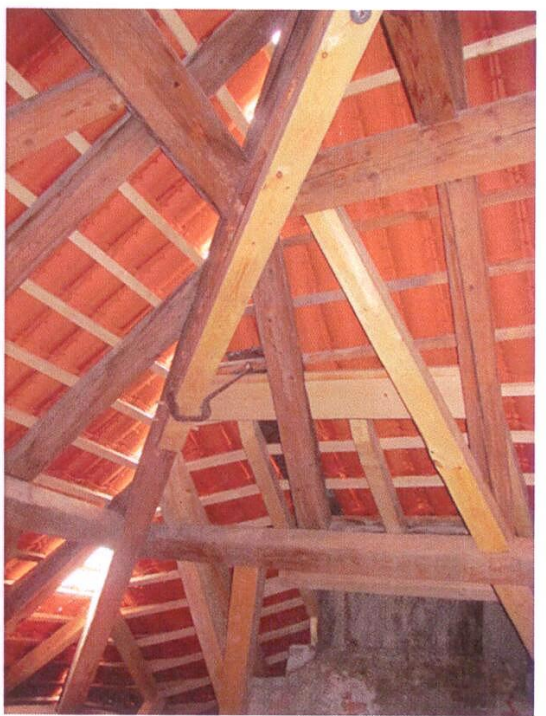
V roce 2012 bylo započato s rozsáhlou obnovou střešního pláště kláštera. Z důvodu velkého rozsahu prací a značných finančních nákladů bude celá akce rozdělena do několika etap. Byla provedena oprava a chemické ošetření tesařské konstrukce, výměna střešní krytiny, oprava klempířských prvků a další související práce.

V roce 2013 pokračovala II. etapou obnova krovu a střechy. Byla provedena oprava a chemické ošetření tesařských konstrukcí, výměna střešní krytiny, provedení klempířských prvků, oprava komínů a římsy nad další částí kláštera.

Celkové náklady na obnovu v roce 2013 činily

z toho : příspěvek z Fondu regenerace města	1 075 690,- Kč
příspěvek z Progr. záchrany architek.dědictví MK ČR	100 000,- Kč
podíl vlastníka	800 000,- Kč
	175 690,- Kč





IV. GRANTOVÉ PROGRAMY NADACE „Kutná Hora – památka UNESCO“

Nadace „Kutná Hora – památka UNESCO“ se ve své činnosti mimo jiné zabývá zprostředkováním kontaktů majitelům historických domů s odborníky památkové péče, poskytováním dostupných materiálů z archivu nadace vlastníkům, kteří připravují opravy památek a předává informace o možnostech získání příspěvků či grantů na plánované opravy.

Nadace má vlastní grantový program, ve kterém podporuje finančně soukromé vlastníky při opravách a restaurování. Doposud má nadace vyhlášeny tyto granty :

- „Obnova původních vchodových dveří, vrat a oken“
- „Restaurování kamenných portálů a ostění“
- „Restaurování původních dřevěných trámových a povalových stropů“

V roce 2013 nebyl podpořen z nadace „Kutná Hora - památka UNESCO“ žádný projekt na obnovu nebo restaurování významných historických prvků.

V. VÝZNAMNÉ OBNOVY V ROCE 2013

JEZUITSKÁ KOLEJ, KUTNÁ HORA

Druh obnovy : celková rekonstrukce

Rejstříkové číslo : 29963/2-1043/A9

Majitel objektu : Středočeského kraje

Charakteristika památkové hodnoty

V roce 1626 přicházejí do Kutné Hory jezuité, řád měl na starosti především výchovu dětí a mládeže. Proto byla u chrámu sv.Barbory v letech 1667 – 1700 vybudována kolej podle návrhu italského architekta Domenica Orsiniho. Ten pracoval především pro řeholní řády a patřil k nejvýznamnějším architektům působícím v Čechách po třicetileté válce.

U koleje zvolil půdorys písmene F připomínající habsburské panovníky Ferdinanda II. a Ferdinanda III. Architektura je poměrně strohá, jak velela jezuitská řehole, jen průčelí připomíná raně barokní italské paláce. Z původních tří věží musela být středová v polovině 19. století ze statických důvodů snesena.

Jezuité zde naplnili myšlenku spojení sídla řádu se sídlem světské moci – s nedalekým Vlašským dvorem, sídlem královské mincovny a vysokých úředníků. Pojítkem byl nově vybudovaný příchod k chrámu sv.Barbory na způsob mostu. Na uměle navršenou terasu bylo v letech 1680 – 1716 osazeno 12 sousoší světců (třinácté sousoší Jana Nepomuckého bylo osazeno později). Autorem soch byl František Baugut. Na soklech jsou uvedena i jména. Nápis sloužily i jako chronogramy. Podle nich je možno zjistit dobu vzniku sochy či datum nějaké významné události.

Popis prováděných prací

Jezuitská kolej je mimořádně hodnotným příkladem barokní architektury svého druhu. Areál je významnou památkou, která snese srovnání s našimi nejkvalitnějšími barokními celky. Přispívá k tomu nejen velkorysé schéma původního projektu, ale i vysoce kvalitní provedení této barokní stavby a její detaily. Stav areálu a jeho jednotlivých objektů lze v důsledku dlouhodobé absence odpovídajícího využití a nedostatečné údržby v posledních letech charakterizovat jako celkově mírně zchátralý s řadou vážněji poškozených prvků. Díky dlouhodobému držení tohoto celku armádou zde ale naopak nedošlo ani v posledních obdobích k žádným zásadním a nevratným úpravám. Tak zůstal areál zachován v celém svém původním rozsahu, bez oddělení některé z jeho částí, která by bývala mohla být využita díky své atraktivní poloze k naplnění záměrů, jako jsou v takovém místě běžné.

V minulých letech byla provedena částečná rehabilitace. Její první etapa se zaměřila na opravu a adaptaci hlavního a středního křídla budovy koleje, dále bylo upraveno, zejména s ohledem na provozní požadavky, přední nádvoří a nádvoří zadní bylo pouze připraveno zahájením terénních úprav. Ještě byla zahájena rehabilitace vstupního prostoru do Smíškovy ulice a byly odstraněny provizorní stavby a asfaltové plochy v horní části areálu, která byla v mezidobí krátce využita jako provizorní parkoviště.

V roce 2011 byla zahájena úprava bývalých zahrad tohoto komplexu a úprava objektů, které se zde nacházejí. Jde především o bastion, jízdárnu a dům č.p. 54. Stavební úpravy se zabývají pozemkem původních zahrad a snaží se o vytvoření adekvátního veřejného prostoru formou „městského parku“. Stávající cesta bude lemována stromořadím a celý prostor bude doplněn o vodní plochy s ostrůvky, vodní kaskády, trelážová zákoutí a travnaté plochy. Budova bývalé jízdárny bude opravována v duchu původní podoby a dům č.p. 54 (tzv. stará

kolej) bude dotčen pouze úpravou jeho blízkého okolí. Byla rovněž započata rekonstrukce severního křídla budovy.

V roce 2012 byla dokončena celková obnova hlavní budovy, budovy tzv. staré koleje včetně přílehlé zahrady s parkovou úpravou.

V roce 2013 byla kompletně dokončena a zpřístupněna obnovená přílehlá zahrada s parkovou úpravou. V objektu sídlí druhá největší galerie v ČR galerie GASK, pořádají se zde společenské a kulturní akce. Galerie je zaměřená na výtvarné umění 20. a 21. století.

<i>Celkové náklady na opravu činily</i>	<i>261 000 000,- Kč</i>
z toho: dotace EU	138 500 000,- Kč
podíl vlastníka	122 500 000,- Kč

Stav po opravě















KAPLIČKA SV. LAZARA KUTNÁ HORA - KARLOV

Druh obnovy : nově postavená kaplička

Majitel objektu : Město Kutná Hora

Popis provedených prací

Kaplička sv. Lazara byla nově postavena na stejném místě, kde v historii stávala. Postavení kapličky bylo financováno o.s. Denemark a soukromými sponzory.



KAPLIČKA SV. VÁCLAVA KUTNÁ HORA

Druh obnovy : nově postavená kaplička

Majitel objektu : církev

Popis provedených prací

Kaplička sv. Václava byla nově postavená na místě, kde v historii stávala. Postavení kapličky bylo financováno soukromým investorem panem Pavlem Štorkem a dalšími soukromými sponzory.



DŮM Č.P. 555 SOKOLSKÁ ULICE KUTNÁ HORA

Druh obnovy : demolice
Majitel objektu : Město Kutná Hora

Popis provedených prací

Z estetických důvodů byla realizována demolice 8 podlažního domu. Bytový dům nebyl zapsán jako kulturní památka.

Celkové náklady na demolici činily

2 200 000,- Kč



NOVOMLÝNSKÁ ULICE KUTNÁ HORA

Popis provedených prací

V roce 2013 byla obnovena ulice Novomlýnská. V rámci akce byla realizována nová zádlažba komunikace a chodníků. Plynovod, vodovodní řád a kanalizační síť byly rovněž postupně obnovovány v rámci realizace zádlažby.

Celkové náklady na obnovu komunikace byly ve výši 897 000,- Kč a byly plně hrazeny z rozpočtu města.





VI. CELKOVÉ HODNOCENÍ

Celkové vynaložené prostředky na obnovu památek v Kutné Hoře

- z Programu regenerace MK ČR	1 065 000,- Kč
- z Programu záchrany architektonického dědictví MK ČR	3 230 000,- Kč
- z programu Podpora obnovy kulturních památek MK ČR	83 000,- Kč
- z Havarijního programu MK ČR	250 000,- Kč
- z Fondu obnovy památek Středočeského kraje	0,- Kč
- z prostředků Města Kutné Hory	9 017 000,- Kč
- z prostředků soukromých vlastníků v rámci Fondu regenerace	2 699 475,- Kč
- z prostředků církve v rámci Fondu regenerace	4 455 338,- Kč
- jiní investoři mimo Program regenerace (cca)	261 000 000,- Kč
- z prostředků nadace „Kutná Hora – památka UNESCO	0,- Kč