

KUTNÁ HORA



ZÁVĚREČNÁ ZPRÁVA
Programu regenerace MPR a MPZ
za rok 2012
KUTNÁ HORA

Závěrečná zpráva

Programu regenerace MPR a MPZ

za rok 2012

OBSAH :

- I. Program regenerace MPR a MPZ v roce 2012
 - 1) Rozdělení finančních prostředků
 - A/ Památky ve vlastnictví města Kutné Hory
 - B/ Památky ve vlastnictví fyzických a právnických osob
 - 2) Podpora obnov kulturních památek z rozpočtu města – „Fond regenerace Města Kutné Hory“
- II. Podpora obnovy kulturních památek prostřednictvím obcí s rozšířenou působností
- III. Program záchrany architektonického dědictví
- IV. Grantové programy nadace „Kutná Hora – památka UNESCO“
- V. Významné obnovy v roce 2012
- VI. Celkové hodnocení

ZPRACOVAL : Odbor památkové péče a školství
oddělení regenerace památek
Městský úřad Kutná Hora
Havlíčkovo náměstí 552
284 01 Kutná Hora

Jana Jelínková
Miloslav Chlumský
Telefon : 327710206, 327710207

Březen 2013

I. PROGRAM REGENERACE MPR A MPZ V ROCE 2012

V roce 2012 Ministerstvo kultury poskytlo v rámci Programu regenerace MPR a MPZ Město Kutná Hora příspěvek na obnovu nemovitých kulturních památek v celkové výši 1 910 000,- Kč. Město Kutná Hora obdrželo dle výroku rozhodnutí kvótu podle Rozpisu státní finanční podpory v Programu regenerace MPR a MPZ na rok 2011 ve výši 1 710 000,- Kč. Částku 100 000,- Kč Město Kutná Hora obdrželo za krajské vítězství v soutěži Cena za nejlepší přípravu a realizaci Programu regenerace MPR a MPZ za rok 2011 a dalších 100 000,- Kč jako Cenu ministra pro místní rozvoj, ocenění pro nominovanou obec v soutěži cena za nejlepší přípravu a realizaci programu regenerace MPR a MPZ za rok 2011. Usnesením č. 95/12 ze dne 15.5.2012 Zastupitelstvo města Kutná Hora odsouhlasilo rozdělení finančních prostředků na jednotlivé akce.

Z rozpočtu Středočeského kraje ze Středočeského Fondu kultury a obnovy památek Město Kutná Hora na rok 2012 získalo příspěvek na akci „Obnova střešního pláště u domu čp. 206 Pirknerovo náměstí“ ve výši 744 000,- Kč.



1) Rozdělení finančních prostředků v rámci Programu regenerace MPR

A/ Památky ve vlastnictví města Kutné Hory

<i>Čp., ulice</i>	<i>Náklady na obnovu v r.2012</i>	<i>Prostředky z rozpočtu města</i>	<i>Příspěvek z Progr. regenerace MK ČR</i>	<i>Příspěvek Středočesk. kraje</i>
Socha sv. Anny	146 000,- Kč	46 000,- Kč	100 000,- Kč	0,- Kč
Socha sv. Jana Nepomuckého	70 452,- Kč	10 452,- Kč	60 000,- Kč	0,- Kč
Socha sv. Judy Tadeáše	79 002,- Kč	19 002,- Kč	60 000,- Kč	0,- Kč
Dům čp. 373 Vladislavova	586 281,- Kč	346 281,- Kč	240 000,- Kč	0,- Kč
Dům čp. 206 Pirknerovo n.	1 505 880,- Kč	61 880,- Kč	700 000,- Kč	744 000,- Kč
Dům čp. 206 Pirknerovo n. - věž	1 613 591,- Kč	1 063 591,- Kč	550 000,- Kč	0,- Kč
Celkem	---	---	1 710 000,- Kč	744 000,- Kč

<i>Čp., ulice</i>	<i>Náklady na obnovu v r. 2012</i>	<i>Prostředky hrazené z rozpočtu města</i>
Kamenná kašna	27 862,- Kč	27 862,- Kč
Kaplička Vocelova ul.	70 475,- Kč	70 475,- Kč
Kaplička Na Rovinách	45 680,- Kč	45 680,- Kč
Kostel sv. J.Nepomuckého - restaurování	234 000,- Kč	234 000,- Kč
Kostel sv. J.Nepomuckého - odvodnění	101 558,- Kč	101 558,- Kč
Kaple Božího Těla	86 497,- Kč	86 497,- Kč
Hrádek	96 383,- Kč	96 383,- Kč
Vlašský dvůr	91 400,- Kč	91 400,- Kč

B/ Památky ve vlastnictví fyzických a právnických osob

<i>ČP., ulice</i>	<i>Náklady na obnovu v r.2011</i>	<i>Fond regenerace města K. Hory</i>	<i>Příspěvek z Programu regenerace MK ČR</i>
Dům čp. 13 Ruthardská ul.	697 653,- Kč	150 000,- Kč	100 000,- Kč
Dům čp. 41, 42 Pod Hrádkem	484 345,- Kč	50 000,- Kč	100 000,- Kč
Celkem	---	200 000,- Kč	200 000,- Kč

A) Památky ve vlastnictví města Kutná Hora

SOCHA SV. ANNY ANENSKÉ NÁMĚSTÍ, KUTNÁ HORA

Druh obnovy : restaurování
Rejstříkové číslo : 23477/2-1043/B117

Charakteristika památkové hodnoty

Socha sv. Anny byla deponována z Anenského náměstí v 70. letech 20. století. Dům čp. 353, u kterého stála, prošel demolicí. Socha však původně nebyla určena pro uvedený prostor na Anenském náměstí a nebyla zpodobněním sv. Anny, ale sv. Anežky Římské. Pravděpodobně byla součástí figurální výzdoby sloupu se sochou sv. Barbory, která je datována na podstavci do roku 1680, u jezuitské koleje.

Od 30. let 19. století byla socha umístěna na kašně na dnešním Anenském náměstí. Se změnou zasvěcení muselo dojít k jejím výrazným změnám. Atribut beránka, který náleží sv. Anežce, byl odstraněn a pravá ruka proto byla nahrazena novou. Od ikonografie sv. Anny se však stále zásadně odlišuje nezakrytými vlasy, které naopak stále připomínají původní světiči. Po vybudování městské kanalizace a modernizaci městského vodovodu zanikla i kašna na Anenském náměstí. Socha pak byla osazena na hranolový podstavec a přemístěna v rámci náměstí na opačnou stranu – před jihozápadní průčelí domu čp. 353. Socha byla od 70. let 20. století nedůstojně deponována v areálu Českého muzea stříbra u obvodové zdi zahrady Hrádku. V důsledku vystavení sochy povětrnostním vlivům docházelo k degradaci kamene a ztrátám povrchové modelace.

Její restaurování a návrat do prostoru Anenského náměstí přispěly k její celkové rehabilitaci a odpovídající prezentaci. Zrestaurovaná socha byla osazena na kamenný podstavec, který se rovněž v částech dochoval, na chodník před jižní průčelí novostavby čp. 693 Anenské náměstí. Vlastníci domu čp. 693 s osazením sochy souhlasili, celá akce vznikla na jejich popud.

Stav před restaurováním

Nepolychromovaná socha zhotovená z kutnohorského vápence se nacházela ve stavu pokročilé koroze. Povrch vystavený srážkové vodě byl omyt místy až o několik centimetrů. Na hrubém povrchu rostly řasy, mechy a lišejníky. V místech srážkového stínu byly masivní tmavé sádrovcové krusty s puchýřky. Pod krustami byl na několika místech kámen úplně vydrolen. Nejvíce byla poškozena drapérie pod levou rukou, ve spodní části a na zádech.

Na soše bylo několik kamenických doplňků – část knihy, doplněk na plintu pod pravou nohou a pravá ruka. Na hlavě světičky byly zbytky po svatozáři.

Podstavec z kutnohorského vápence byl původně tvořen ze čtyř částí. Hlavice zdobené listovcem, sloupu ze dvou kvádrů se sraženými hranami a patkou s jednoduchou profilací, která se však nedochovala. Hlavice se dochovala v relativně dobrém stavu. Oba bloky sloupu byly mechanicky poškozeny. Kámen byl částečně porostlý mechem. Vážněji byla poškozená spodní část, pravděpodobně v minulosti ponořená do vody, když byla socha ještě součástí kašny.

Popis restaurátorských prací

Socha byla restaurována konzervačním způsobem. Byla zajištěna originální hmota hloubkovým zpevněním a injektáží. Bylo provedeno odsolení kamene, sanace biologického napadení a sejmutí sádrovcových krust. Nekvalitní kamenický doplněk pravé ruky byl sejmut a nahrazen nově modelovaným doplňkem z umělého kamene vhodné barevnosti a struktury. U sochy mělo tmelení pouze konzervační charakter. Doplněny byly pouze výrazněji chybějící tvary tak, aby nebylo narušeno vnímání díla jako celku. U podstavce byla zvolena míra tmelení adekvátní jeho architektonické funkci. Vzhledem k tomu, že se spodní část podstavce nedochovala, bylo nutné ji nahradit novým kusem kamene s profilací zhotovenou na základě historické dokumentace. Použit byl božanovský pískovec vzhledem k vysoké odolnosti a podobné barevnosti. Socha s podstavcem byla osazena na nový betonový základ v chodníku na Anenském náměstí, tedy na místě, kde stávala do 70. let 20. století.

Celkové náklady na restaurování činily

z toho: prostředky z rozpočtu města
příspěvek z Programu regenerace MK ČR

146 000,- Kč

46 000,- Kč

100 000,- Kč

Historické foto



Deponování v areálu Českého muzea stříbra



Dům čp. 693 Anenské náměstí před osazením sochy sv. Anny



Dům čp. 693 Anenské náměstí po osazení sochy sv. Anny



SOCHA SV. JANA NEPOMUCKÉHO U DOMU ČP. 81 JAKUBSKÁ ULICE, KUTNÁ HORA

Druh obnovy : restaurování
Rejstříkové číslo : 34817/2-1043/B23/2

Charakteristika památkové hodnoty

Socha sv. Jana Nepomuckého je osazena v jihovýchodní nárožní nise domu čp. 81 jako pandán sochy sv. Judy Tadeáše, která je situována na protější straně ulice v obdobné nárožní pozici domu čp. 562.

Socha je osazena na klasicky členěném podstavci. Podnož je tvořena jedním stupněm bez profilace. Mohutná jednou odstupněná patka vynáší dřík s rytým zrcadlem na čelní straně. Plocha zrcadla je v současnosti prázdná. Podstavec je zakončen římsovou hlavicí, která ve střední ose kopíruje průběh segmentu zrcadla. Na pravé straně se k soše světce připojuje drobná postavička andílka. Sv. Jan Nepomucký je zpodobněn v rouchu kanovníka bez pokrývky hlavy. Svou tvář obrací k oválné desce s reliéfem Staroboleslavského paládia, kterou drží v obou rukách diagonálně před hrudí. Právě k reliéfu Paládia se obrací i pohled andílka. Milostný obraz se tak stává dějovým i kompozičním ohniskem sousoší. Figury i podstavec byly vysekány z lokálně příslušného tzv. kutnohorského vápence.

Svatou cestu z Chrudimi do Kutné Hory a do Staré Boleslavi zatím není možné tak podrobně rekonstruovat. Do Kutné Hory vstupovala Klášterní branou, vedle které byla v roce 1680 zřízena kaple Staroboleslavské Panny Marie, dále její průběh dodnes naznačují proti sobě umístěné sochy sv. Jana Nepomuckého s obrazem Staroboleslavského paládia a sv. Judy Tadeáše s obrazem Salvátora chrudimského z 30. let 18. století na nároží domů čp. 81 a 562 u kostela sv. Jakuba, které představují počátek a konec této Svaté cesty.

Stav před restaurováním

Téměř celý povrch sochy a architektury byl pokryt prachem a sazemi z ovzduší. Povrch sochy byl v minulosti opatřen nátěrem z vápna a písku, který byl v dochovaných fragmentech přeměněn na sádrovec a na povrchu vytvářel tmavé krusty. V místech nejvíce vystavených působení srážkové vody docházelo k vyplavování pojiva kamene a narušení pevnosti materiálu, což způsobovalo ztrátu modelace vrcholových partií. Starší doplňky a opravy se vyskytovaly v menší míře, doplněné byly pouze drobnější detaily. V soklové části byly provedeny plošné opravy tvrdou cementovou maltou, které způsobovaly vážné poškození kamene. V místech srážkových stínů se vyskytovaly sádrovcové krusty, které se v různé síle vyskytovaly téměř v celé ploše. Krusty společně se starými tmely uzavírají povrch kamene a způsobují jeho poškození. Nárůstem síranových krust se zhoršují mechanické vlastnosti materiálu a v soklové části byl zvýšený výskyt vlhkosti.

Popis restaurátorských prací

Před vlastním čištěním bylo nutné některé partie předzpevnit, aby nedošlo k úbytku původní hmoty. Uvolněné části byly sejmuty nebo zabezpečeny proti poškození. Starší černé cementové vysprávkky, poškozující kamenný materiál, byly šetrně sejmuty. Čištění povrchů bylo nejprve provedeno suchou cestou jemnými kartáčky a poté byl celý povrch omyt tlakovou vodou. Spodní partie soklu byly odsoleny. Poté byla provedena biosanace a zpevnění kamene. Paprsková svatozář s pěti hvězdičkami byla nově vyzlacena plátkovým zlatem. Hluboké trhliny a dutiny mezi jednotlivými díly kamenné architektury byly vyplněny vápennou maltou. Chybějící spárování bylo obnoveno probarveným tmelem. Održené části byly slepeny, drobné trhliny injektovány. Lokální retuše byly přizpůsobeny struktuře a barvě kamene. Na závěr byla provedena hydrofobizace.

Celkové náklady činily

- náklady restaurátorských prací	81 452,- Kč
z toho: prostředky z rozpočtu města	70 452,- Kč
příspěvek z Programu regenerace MK ČR	10 452,- Kč
- náklady za předběžný průzkum a záměr	60 000,- Kč
- náklady za komplexní průzkum a záměr	1 000,- Kč
	10 000,- Kč

Stav před restaurováním





Stav po restaurování





SOCHA SV. JUDY TADEÁŠE U DOMU ČP. 562 JAKUBSKÁ ULICE, KUTNÁ HORA

Druh obnovy : restaurování
Rejstříkové číslo : 18315/2-1043/B109/2

Charakteristika památkové hodnoty

Socha sv. Judy Tadeáše je osazena v nárožní nise domu čp. 562 jako pandán sochy sv. Jana Nepomuckého, která je situována na protější straně ulice v obdobné nárožní pozici domu čp. 81. Socha je osazena na klasicky členěném podstavci. Podnož je tvořena jedním stupněm bez profilace. Mohutná jednou odstupněná patka vynáší dřík s rytým zrcadlem na čelní straně, plocha zrcadla je v současnosti prázdná. Podstavec je zakončen římskou hlavicí, která ve střední ose kopíruje průběh segmentu zrcadla. K soše světce v životní velikosti se po stranách připojují drobné postavičky andílků. Levý z nich drží medailon s reliéfem podobizny Krista, andílek vlevo drží kartuš, která byla patrně nápisová. Sv. Juda Tadeáš je zachycen v kontrapostu s levou nohou vysunutou vpřed. V pravé ruce drží knihu, levou přidržuje kyj, který opírá o zem. Figury i podstavec byly vysekány z lokálně příslušného tzv. kutnohorského vápence. Figura sv. Judy Tadeáše má jednobodově osazenou svatozář. Nad sochou je na zdi osazena plechová mřížka.

Svatou cestu z Chrudimi do Kutné Hory a do Staré Boleslavi zatím není možné tak podrobně rekonstruovat. Do Kutné Hory vstupovala Klášterní branou, vedle které byla v roce 1680 zřízena kaple Staroboleslavské Panny Marie, dále její průběh dodnes naznačují proti sobě umístěné sochy sv. Jana Nepomuckého s obrazem Staroboleslavského paládia a sv. Judy Tadeáše s obrazem Salvátora chrudimského z 30. let 18. století na nároží domů čp. 81 a 562 u kostela sv. Jakuba, které představují počátek a konec této Svaté cesty.

Stav před restaurováním

Celý povrch soch a architektury byl pokryt prachem a sazemi z ovzduší. Tmavý vzhled sochy byl ještě podpořen tmavou scelující retuší. Temeno hlavy pravého andílka bylo znečištěno stříkanci červené barvy pocházející z natírání dřevěného rámu výlohy nebo stříšky nad sochou. Dalším typem znečištění povrchu byly bílé cementové výkvěty na starých tmelech. Ve spodní části podstavce byla plocha kamene překryta cementovými přetěry. V místech nejvíce vystavených působení srážkové vody docházelo k vyplavování pojiva kamene a narušení pevnosti materiálu, což způsobovalo ztrátu modelace ve vrcholových partiích. Hlavním problémem bylo velké množství starých tmelů, většinou za hranicí životnosti, které byly provedeny tvrdou cementovou maltou. V soklové části byl kámen narušen do hloubky až několika centimetrů a stav spodní etáže podstavce byl v havarijním stavu. V místech srážkových stínů se vyskytovaly sádrovcové krusty, které byly v celé ploše v různé síle. Společně se starými tmely uzavírají povrch kamene a způsobují jeho poškození. Sousoší se nacházelo v pokročilém stádiu degradace způsobeném dlouhodobou neúdržbou památky.

Popis restaurátorských prací

Vzhledem k lokálně zkorodovanému povrchu bylo nutné před čištěním některé partie předzpevnit. Uvolněné části byly sejmuty nebo zabezpečeny proti poškození. Starší cementové vysprávkky, poškozující kamenný materiál, byly šetrně sejmuty. Čištění bylo nejprve provedeno jemnými kartáčky a poté omyto tlakovou vodou. Spodní partie soklu byly odsoleny. Poté byla provedena biosanace a zpevnění kamene. Paprsková svatozář s pěti hvězdičkami byla vyzlacena plátkovým zlatem. Dřevěný kyj byl konzervován, otevřené spáry vytmeleny a byl opatřen retuší. Hluboké trhliny a dutiny mezi jednotlivými díly kamenné architektury byly vyplněny vápennou maltou. Chybějící spárování bylo obnoveno probarveným tmelem. Odtržené části byly slepeny, drobné trhliny injektovány. Lokální barevná retuš byla přizpůsobena struktuře a barvě kamene. Na závěr byla provedena hydrofobizace.

Celkové náklady činily

- náklady restaurátorských prací	96 002,- Kč
z toho: prostředky z rozpočtu města	79 002,- Kč
příspěvek z Programu regenerace MK ČR	19 002,- Kč
- náklady za předběžný průzkum a záměr	60 000,- Kč
- náklady za komplexní průzkum a záměr	1 000,- Kč
	16 000,- Kč

Stav před restaurováním





Stav po restaurování





DŮM ČP. 373 VLADISLAVOVA ULICE KUTNÁ HORA

Druh obnovy : obnova vnějšího pláště a ohradní zdi s bránou – II. etapa (severní a západní fasáda)

Rejstříkové číslo : 38353/2-1043/B80

Charakteristika památkové hodnoty

Středověký dům, původ je předpokládán ve 14. století. V přízemí a patře objektu se dochovaly dvě středověké stavební etapy. Postupné další úpravy, přestavěn po požáru roku 1770. Celková úprava proběhla v roce 1902, kdy byla vybudována pavlač a věžička. V letech 1995 - 1996 byla provedena celková obnova objektu včetně půdní vestavby.

Nárožní jednoposchodový dům s typicky kutnohorskou pozdně barokní fasádou. V přízemí hlavního průčelí osazen kamenný portál s lehce stlačeným obloukem s lichoběžníkovým klenákem ve vrcholu. Vstup do domu v bočním průčelí lomeným gotickým portálem. V severozápadním křídle zachována dispozice o 3 místnostech s kamennými klenbami. Kamenný sklep pod jihovýchodní částí jihozápadního křídla. V severozápadním křídle zachována jednotraktová dispozice původního gotického objektu, včetně kleneb. Architektonicky velmi hodnotné průčelí s pozdně barokní fasádou. V severozápadním rohu parcely stojí přízemní klasicistní domeček někdejší konírny.

Stav před obnovou

Severní fasáda – lokální poškození omítek včetně nátěrů, degradovaný nátěr výplní otvorů, část vnějších okenních křídel byla nevratně poškozena.

Západní fasáda - v přízemí byla fasáda poškozena zemní vlhkostí a solemi, odpadávala omítka, nátěr fasády v celé ploše vykazoval praskliny. Vstupní dveře byly poškozeny povětrnostními vlivy, nátěr oken byl degradovaný. Vstupní kamenný portál byl mechanicky poškozený včetně poškozeného kamenného prahu.

Popis provedených prací

V roce 2011 byla realizována I. etapa – obnova fasády dvorní části objektu a ohradní zdi.

V roce 2012 byla realizována II. etapa – degradované části omítek severní a západní fasády byly otlučeny, zdivo omyto tlakovou vodou. Poškozené části nátěru byly obroušeny, drobné praskliny zatmeleny a přebroušeny. Po doplnění omítek byla fasáda opatřena barevným nátěrem a hydrofobizací. Dřevěná okna byla opravena a opatřena novým nátěrem. U 2 oken v prvním patře byla nutná výměna vnějších křídel. Vchodové dveře byly po truhlářském ošetření opatřeny novým nátěrem.

<i>Celkové náklady činily</i>	1 204 784,- Kč
Rok 2011 celkem	618 503,- Kč
z toho : prostředky z rozpočtu města	363 503,- Kč
příspěvek z Programu regenerace MK ČR	255 000,- Kč
Rok 2012 celkem	586 281,- Kč
z toho : prostředky z rozpočtu města	346 281,- Kč
příspěvek z Programu regenerace MK ČR	240 000,- Kč

Stav před obnovou





Stav po obnově





DŮM ČP. 206 PIRKNEROVO NÁMĚSTÍ KUTNÁ HORA

Druh obnovy : obnova střešního pláště – I. etapa
Rejstříkové číslo : 13875/2-1043/ A13

Charakteristika památkové hodnoty

Objekt čp. 206 byl postaven v roce 1837 a v novostavbě byly využity zbytky bývalého kostela sv. Bartoloměje ze 14. století. Z tohoto kostela se dosud zachovala barokizovaná věž a zbytky obvodového zdiva lodi s nárožním opěrákem. Budova bývalého špitálu představuje poměrně kvalitní klasicistní novostavbu se zachovanou trojtraktovou dispozicí a řadou původních konstrukcí (klenby přízemí, trámové stropy patra, krov, bývalá kaple s výzdobou). Bohužel ve druhé polovině 20. století objekt prošel řadou vnitřních i vnějších úprav, které znamenaly zánik některých jeho cenných detailů (schodiště, okna, dveře, komíny, zjednodušení členění fasád). Postupná rehabilitace objektu je žádoucí. Stávající krovová konstrukce valbové střechy je z větší části původní z období výstavby objektu ve třicátých letech 19. století, stávající střešní krytinou je pálená režná taška bobrovka. Objekt stojí soliterně.

Stav před obnovou

Závažné deformace části nosných konstrukcí krovu v blízkosti věže – konstrukce krovu byla v havarijním stavu a hrozilo její zřícení. V minulosti došlo patrně vlivem zatékání srážkové vody k destrukci vazného trámu podporující jednu z plných vazeb se šikmými sloupky. Tento trám byl v minulosti částečně nahrazen dvojicí ocelových nosníků a pokleslá konstrukce krovu podepřena nově vloženými vaznicemi, šikmými i kolmými sloupky a roznášecím trámem. Tato oprava byla provedena dosti neodborně a hlavně nedostatečně a jak konstrukce původního krovu, tak i novodobé opravy byly značně deformovány. Průhyb roznášecího dřevěného trámu činil cca 10 cm, rovněž byl pokleslý původní vazný trám nastavený ocelovými nosníky. Tyto průhyby pak způsobovaly pokles celé konstrukce krovu včetně střešního pláště v této části. Rovněž pozední trám a konce krokví v této části byly zřejmě vlivem zatékání narušeny. Většina těchto deformovaných a narušených konstrukcí se nalézala pod plochým stropem původní kaple, jejíž nosná konstrukce je trámová a to na rozpětí minimálně 10m, spodní líc je zdoben malbami.

Zbývající část krovové konstrukce je také ve velmi špatném stavu. Střešní krytina, sněhové zachytače, výlezy na střechu, klempířské prvky byly na konci své životnosti. Na několika místech do krovové konstrukce zatékalo.

Popis provedených prací

V I. etapě byla provedena cca ½ zamýšlených prací z celkové obnovy střešního pláště. Byla snesena dožilá krytina z bobrovek a sejmuto laťování. Poté byly provedeny opravy havarijního stavu krovu přiléhajícího k věži dle návrhu statika. Sondami byl prověřen stav stropních konstrukcí v prostoru styku s věží, nebyly shledány žádné závady. Krov byl po opravě chemicky ošetřen, bylo provedeno nové laťování a položena nová krytina z bobrovek. Střecha byla opatřena novými klempířskými prvky.

Celkové náklady na I.etapu činily

- náklady stavebních prací	1 505 880,- Kč
z toho: prostředky z rozpočtu města	1 500 000,- Kč
příspěvek z Programu regenerace MK ČR	56 000,- Kč
příspěvek Středočeského kraje	700 000,- Kč
- náklady za autorský dozor	744 000,- Kč
	5 880,- Kč

Stav před opravou





Stav po obnově



DŮM ČP. 206 PIRKNEROVO NÁMĚSTÍ KUTNÁ HORA

Druh obnovy : obnova vnějšího pláště - I. etapa (obnova fasády věže bývalého kostela sv. Bartoloměje po střešní římsu)
Rejstříkové číslo : 13875/2-1043/ A13

Charakteristika památkové hodnoty

Bývalý kostel sv. Bartoloměje je poprvé připomínán v papežské bule z roku 1369, tehdy jako „Capella bohemicalis“, tedy jako česká kaple sloužící obyvatelům české čtvrti města podél nynější české ulice. Kamennou podobu kostel získal někdy na přelomu 14. a 15. století, v roce 1415 je v pramenech označován jako kostel. Hranolová věž umístěná v ose jihozápadního průčelí lodi tvořila nepochybně součást původní stavby. Na veduté Kutné Hory od Jana Willenberga z roku 1602 je věž zakončena dřevěným podsebitím patrně s ochozem pro hlásného a vysokou stanovou střechou. Přílehlá kostelní loď dosahovala velké výšky, jak naznačuje zachovaný opěrák v jihozápadním průčelí objektu čp. 206, který končí pod původní úrovní korunní římsy lodi, přecházející na věž. Stávající podobu vtiskla věži pozdně barokní úprava přibližně ve třetí čtvrti 18. století. Barokizován byl v té době i interiér kostela, pro hlavní oltář byl objednan obraz od Petra Brandla. Tehdy bylo patrně sneseno dřevěné podsebití věže a nahrazeno zvonicevým patrem, stanová střecha byla nahrazena bání s lucernou, v půlkruhové oblouku korunní římsy byl uplatněn typický motiv kasule. V roce 1797 byl kostel sv. Bartoloměje zrušen a v roce 1837 přestavěn na obecní špitál. Věž zůstala zachována ve své barokní podobě, pravděpodobně až během 19. století byl do věže osazen hodinový stroj a na fasády ciferníky. Poslední významná oprava věže byla uskutečněna v roce 1966, kdy došlo k obnově omítek včetně korekce plastického členění, výměně střešní krytiny z mědi a truhlářských prvků výplní otvorů. Následovalo statické zajištění a věž byla opatřena tvrdší omítkou s nátěrem ve dvou odstínech zlatavého okru.

Stav před opravou

Věž je architektonicky členěna na tři podlaží: nad nízkým soklem je přízemí členěno lizénovým rámcem (především tato část ukazuje na svůj středověký původ kónickým tvarem zdí, v jihovýchodní fasádě je uplatněno gotické okénko), střední podlaží odděluje od spodního profilovaná římsa navazující na objekt čp. 206, je členěna rámcem a v horní třetině umístěným zrcadlem nebo oválným oknem s bohatým štukovým rámem. Třetí nejvyšší podlaží obsahuje v ose každé stěny sružené zvonicevé okno a na nároží podložené pilastry nesoucí korunní římsu zalamující se půlkruhově v ose a druhotně vyplněné kruhovým ciferníkem hodin. Plášť věže byl v esteticky neutěšeném stavu. Na fasádách zůstaly obnažené jizvy po statickém zajištění, plochy a některé plastické prvky byly uvolněné a opadávaly, celek byl opatřen nevhodným tvrdým povrchem.

Popis provedených prací

V I. etapě byla provedena obnova fasády věže po střešní římsu. Degradované omítky byly otlučeny a spáry obnaženého zdiva vyčištěny. Dřevěné části (bednění) viditelné pod oplechováním střechy věže a dřevěné rámy oken včetně křídel se žaluziemi byly ošetřeny a opatřeny novým nátěrem v původním odstínu. Byla provedena oprava koroze narušených ciferníků věžních hodin včetně nátěrů, obnovy číslic zlacením a pozlacení rafí po předchozím očištění. Byly sejmuty otisky degradovaných architektonických článků, aby bylo možné provést jejich kopie. Omítky byly doplněny v původní členitosti a barevnosti včetně závěrečné hydrofobizace.

Celkové náklady na I. etapu činily

z toho: prostředky z rozpočtu města
příspěvek z Programu regenerace MK ČR

1 613 591,- Kč

1 063 591,- Kč

550 000,- Kč

Stav věže před opravou





Stav věže po opravě





KAMENNÁ KAŠNA, REJSKOVO NÁMĚSTÍ KUTNÁ HORA

Druh obnovy : dokončovací práce
Rejstříkové číslo : 41595/2-1043/A60

Charakteristika památkové hodnoty

Původní pozdně gotická kamenná kašna z roku 1495 připisovaná huti Matyáše Rejska je v současné době výsledkem několika novodobých zásahů, z nichž nejzásadnější byla puristická úprava provedená dle architekta Ludvíka Láblera v letech 1887 – 1890. Další zásahy následovaly ve 20. století. Poslední restaurování proběhlo v devadesátých letech 20. století.

Půdorys kašny tvoří pravidelný dvanáctiúhelník zděný z kamenných kvádrů a zakončený jednoduchou římsou. Každé z dvanácti polí je členěno slepou kružbou. Z vystupujícího soklu vybíhá kružba tří oblouků s jeptiškami, které celkově završuje oblouk ve formě oslího hřbetu. Prostor mezi nimi je vyplněn plaménkovými motivy, které se pravidelně po třech opakují. Oblouk je završen kytkou vystupující nad římsu. Plochy cviklů vyplňují štíty. Jednotlivá pole oddělují pilíře s fiálou s kraby zakončené vrcholovou kytkou. V 19. století byly doplněny litinové chrliče ve formě dračích hlav s kuželovými nádržemi na vodu. Nynější podoba kašny je torzem původní, kdy chybí část nad římsou a rovněž i výzdoba v podobě soch, které byly umístěny pod baldachýny.

Původním materiálem pro stavbu kašny byl místní vápenec charakteristický výskytem schránek měkkýšů. Láblerova úprava znamenala zásadní zásah do materiálového složení kašny, kdy byl použit tehdy hojně používaný jemnozrný pískovec z lokality Hořice. Při opravě v devadesátých letech minulého století byl použit pískovec z lokality Božanov.

Restaurování je vzhledem k významu památky, která je jedním ze symbolů města a významným uměleckořemeslným dílem, věnovat maximální pozornost. Bylo doporučeno vyřešit technickou část kašny a izolaci od zemní vlhkosti.

Stav před restaurováním

V důsledku předchozích zákroků a oprav získaly některé části kašny materiálovou odlišnost. Různé vlastnosti a stáří kamenných bloků se projevovaly i v rozdílnosti nynějšího stavu. Nejvíce degradovaný byl kámen původní – spodní partie památky, styk sloupků fiál s oblouky oslíh hřbetů. Naopak materiálově zachovalé byly doplňky v oblasti oblouků a fiály, byť některé zhotovené z hořického pískovce velmi rychle korodují. Spárování bylo vesměs vypraskané a dožilé a neplnilo svůj účel. Téměř souvislý vyžilý cementový potah byl primární příčinou povrchového poškození hmoty kamene.

Vnitřní stěna kašny vykazovala kompletní vyspárování cementovou maltou ve více fázích úpravy. Při zemi byla na zdivu i spárování patrná vzlínající vlhkost.

Technický a vizuální stav památky byl značně neuspokojivý a vyžadoval odborný restaurátorský zásah.

Popis restaurátorských prací

V letech 2010 – 2011 byl proveden komplexní restaurátorský zásah.

Dále byla provedena izolace proti vztlínání zemní vlhkosti a solí do zdiva kašny pomocí vrtů s vodovzdornou náplní. V návaznosti na provedení izolace musela být rozebrána kamenná podlaha uvnitř objektu. Proběhla demolice nevhodně vyzděného přístřešku pro elektroinstalaci z vnitřní strany objektu. Rovněž byly provedeny nové trasy kabelového vedení slavnostního osvětlení z důvodu uložení kabelů do obnažených spár a osazení nového potrubí do kanalizace ve vnitřním prostoru kašny. Po ukončení restaurátorských prací byla kamenná podlaha uvnitř objektu položena zpět včetně drenáže z důvodu odvedení srážkové vody do kanalizace. Litinové výtoky na vnější straně kašny byly ošetřeny a výtok vody byl napojen na časové spínání. Aby se výrazně omezilo množství vody zatékající do kamenných bloků, bylo provedeno oplechování horizontální plochy horní římsy a horizontálních ploch konzolek. Toto opatření pomůže prodloužit životnost památky.

V poslední etapě byla provedena nová povrchová úprava jednokřídlých vchodových dveří a zhotovení 4 ks dřevěných dvířek po zakrytí technologie spouštění vody a rozvodů ve vnitřním prostoru Kamenné kašny.

Celkové náklady restaurátorských prací činily	1 302 950,- Kč
Rok 2010 celkem	693 000,- Kč
z toho : prostředky z rozpočtu města	393 000,- Kč
příspěvek z Programu regenerace MK ČR	300 000,- Kč
Rok 2011 celkem	609 950,- Kč
z toho : prostředky z rozpočtu města	159 950,- Kč
příspěvek z Programu regenerace MK ČR	450 000,- Kč

Celkové náklady ostatních prací činily	522 405,- Kč (hrazeny z rozpočtu města)
Rok 2010 celkem	194 778,- Kč
- vodorovná izolace proti vlhkosti	151 428,- Kč
- elektro práce	35 026,- Kč
- potrubí do kanalizace	8 324,- Kč
Rok 2011 celkem	299 765,- Kč
- elektro práce	76 831,- Kč
- položení olova na římsy	138 026,- Kč
- rám pro elektroměr a vodoměr	7 614,- Kč
- povrch. úprava litinových výtoků	1 700,- Kč
- položení dlažby a drenáž	32 910,- Kč
- časové spínání vody	42 684,- Kč
Rok 2012 celkem	27 862,- Kč
- povrchová úprava vchodových dveří	7 112,- Kč
- dvířka pro zakrytí technologií	20 750,- Kč

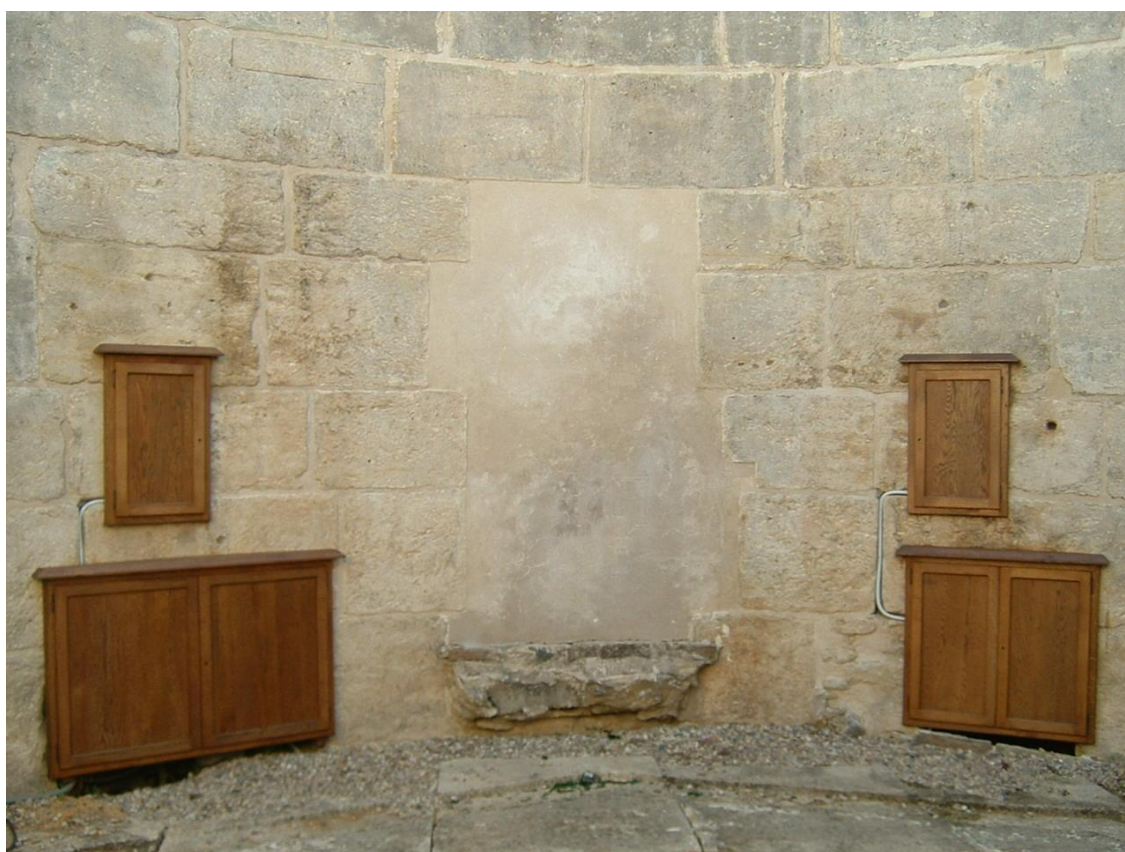
Stav před restaurováním



Stav po restaurování



Stav po restaurování – vnitřní prostor



VÝKLENKOVÁ KAPLIČKA VOCELOVA ULICE POZEMEK PARC. Č. 1464 K. Ú. KUTNÁ HORA

Druh obnovy : restaurování sousoší Panny Marie s anděly a zhotovení kopie
Rejstříkové číslo : 33836/2-3311

Charakteristika památkové hodnoty

Kaplička pochází z 19. století a byla postavena jako ukončující prvek krátkého bloku domů po zboření vedle stojící Klášterské brány. Okolní zástavba byla zbourána. Po odbourání této zástavby kaple zůstala v solitérní poloze. Kaplička je jednoosá, krytá sedlovou střechou s trojúhelným štítem neseným pilastry, uprostřed hlubokého výklenku je na soklu umístěn reliéf Panny Marie s Ježíškem a anděly.

Stav před restaurováním

Sousoší bylo zhotoveno z jemnozrného pískovce z lokality Mšena. Modelace se dochovala v poměrně dobrém stavu, jsou patrné pouze dvě větší chybějící části – pravá ruka Panny Marie, která je nahrazena dřevěnou kopií a část pravé paže andělka. Povrch sousoší v minulosti byl barevně pojednán. Vrstva dochovaných barevných úprav je rozpraskaná na drobné malé krakely. Okraj jednotlivých krakel se od povrchu kamene zvedá, jsou nesoudržné a odpadávají. Restaurátor navrhuje originál sousoší konzervačně zajistit a na původní místo do výklenku kapličky umístit kopii.

Popis provedených prací

V roce 2009 byla provedena celková obnova výklenkové kapličky – krytina, omítky, nátěr, hydrofobizace, klempířské prvky, kovová mříž. Dále byla zhotovena přesná kopie kříže ze střednězrného křemičitého pískovce. Nový kříž byl osazen na nerezový čep na vrcholu stříšky. Na závěr byla provedena hydrofobizace.

V roce 2010 byly započaty práce na restaurování sousoší Panny Marie s anděly. Bylo provedeno očištění od prachových depozitů, zažehlení povrchové úpravy a zpevnění kamene, sejmutí novodobých nátěrů.

Ovšem na základě provedených průzkumů v samotném průběhu restaurování byla ve spolupráci s Národním památkovým ústavem stanovena změna postupu prací. Originál sousoší Panny Marie byl restaurován konzervačním způsobem bez doplňování modelace, rovněž tak polychromie na sousoší je bez doplňování. Tento postup byl stanoven s ohledem na prezentování díla v lapidáriu v objektu čp. 146 Lierova ulice. Nika kapličky byla vyzdobena dekorativní šablonovou výmalbou dle historické fotodokumentace. Na původní místo do výklenku kapličky byla osazena kopie, která představuje původní vzhled sochy včetně doplnění chybějících tvarů a povrchů.

<i>Celkové náklady prací činily</i>	667 746,- Kč (hrazeny z rozpočtu města)
Rok 2009 celkem	444 371,- Kč
- demontáž sousoší a kříže	15 360,- Kč
- obnova kapličky	392 121,- Kč
- kopie kříže	36 890,- Kč
Rok 2010 celkem	45 100,- Kč
- restaurování sousoší	45 100,- Kč
Rok 2011 celkem	107 800,- Kč
- restaurování sousoší	107 800,- Kč
Rok 2012 celkem	70 475,- Kč
- výmalba niky	12 000,- Kč
- zhotovení kopie sousoší	22 000,- Kč
- transport originálu a kopie sousoší	18 012,- Kč
- drobná oprava kapličky	5 890,- Kč
- zhotovení soklu pod originál	12 573,- Kč

Stav kapličky před obnovou



Stav kapličky po obnově



Originál sousoší – umístění v lapidáriu



KAPLIČKA SV. PETRA A PAVLA NA ROVINÁCH, KUTNÁ HORA

Druh obnovy : celková obnova kapličky

Rejstříkové číslo : 23475/2-1047

Charakteristika památkové hodnoty

Pozdně klasicistní výklenková kaplička sv. Petra a Pavla z druhé třetiny 19. století připomíná zaniklý kostelík osady Roveň, která byla částečně vypálena v roce 1424 Janem Žižkou, když táhl po vítězné bitvě u Malešova na Kutnou Horu. Osada Na Rovni však zcela zanikla až ve druhé polovině 16. století. Kostel sv. Petra a Pavla ještě v roce 1755 sloužil svému účelu. Zbořen byl až v roce 1787.

Stav před obnovou

V těsném okolí kapličky byly vzrostlé náletové dřeviny. Krytina byla zcela degradovaná, omítky zvětralé a z větší části opadané. Dřevěná vrátka uzavírající niku a vyobrazení sv. Petra a Pavla na plechové tabuli chyběly. Také nebyl na vrcholu kapličky kovový křížek.

Stav po obnově

Bylo provedeno odstranění náletových dřevin z okolí kapličky. Po odstranění zbytků původní krytiny a otlučení omítek, byla osazena krytina z bobrovek a provedeny nové omítky v původních tvarových proporcích včetně barevného nátěru. Na vrchol kapličky byl osazen kovový křížek. Do niky kapličky byl osazen obraz sv. Petra a Pavla a dřevěná uzamykatelná vrátka. V těsném okolí kapličky byly provedeny terénní úpravy.

Celkové náklady na obnovu činily

z toho: prostředky z rozpočtu města

Denemark o.s. - grant nadace VIA

soukromí sponzoři – výmalba obrazu

83 680,- Kč

45 680,- Kč

30 000,- Kč

8 000,- Kč

Stav před obnovou



Stav po obnově



KOSTEL SV. JANA NEPOMUCKÉHO HUSOVA ULICE, KUTNÁ HORA

Druh obnovy : restaurování sousoší sv. Jana Nepomuckého na bráně kostela včetně snesených váz

Rejstříkové číslo : 36971/2-1043/A7

Charakteristika památkové hodnoty

Kostel byl postaven podle plánu F. M. Kaňky Janem Domažlickým v letech 1734 - 1753 a restaurován v letech 1884 – 1886. Kostel sv. Jana Nepomuckého je jednou z mála slohově čistých barokních staveb v Kutné Hoře. Kostel je jednodílná stavba s trojdílně členěným průčelím, zakončeným dvěma věžičkami. Jde o barokní stavbu, ale ve výzdobě se již uplatňují prvky rokoka a barokního klasicismu.

K průčelí kostela přiléhá brána do soutky, vedoucí do sakristie. Výzdoba brány sahá do úrovně první vodorovné římsy kostela. Na vrcholu brány je osazená kamenná výzdoba. Jde o pět solitérních skulptur, centrální sochu patrona kostela sv. Jana Nepomuckého na podstavci, dvě sochy andílků na volutových podstavcích a dvě vázy zdobené rokokovým ornamentem.

Stávající stav

Kamenné vázy ze sousoší sv. Jana Nepomuckého byly na podzim roku 2011 sneseny a převezeny do ateliéru Univerzity Pardubice, fakulty restaurování v Litomyšli. Stav obou váz byl vyhodnocen jako velice špatný. Kvůli bezpečnosti je není možno vrátit zpět na původní místo.

Povrch sochy sv. Jana Nepomuckého a obou andílků je z větší části omyt od jemné modelace. Některá místa byla pokryta silnými černými krustami sádrovce a nečistot. Pod krustami byl povrch kamene degradován. Některé části měly více plastických doplňků, tmely byly v rozdílném stavu, často ve značně dožilém.

Popis provedených prací

Na kamenných vázách byl proveden pouze konzervační restaurátorský zásah. Největší důraz byl kladen na zpevnění původního zkorodovaného materiálu a injektáže. Vázy byly očištěny od nečistot a sádrovcových krust. Nové plastické doplňky byly omezeny pouze na nutné rekonstrukce. Nové tmely byly plasticky a barevně propojeny s originálem. Ze zakonzervovaných váz budou sejmuty silikonosádrové formy. Z forem budou zhotoveny odlitky, na kterých bude provedena rekonstrukce původního stavu. Podle těchto modelů budou vysekány kopie. Originály váz budou prezentované v lapidáriu, v domě čp. 146 Lierova ulice, který sousedí s kostelem sv. Jana Nepomuckého.

Socha sv. Jana Nepomuckého a andílci byly před čištěním předzpevněny. Poté byl povrch očištěn od biologického napadení a černých sádrovcových krust. Nesoudržné a tvarově nevhodné tmely byly odstraněny, povrch byl lokálně zpevněn a byla provedena injektáž prasklin. Odpadlé části byly přilepeny. Nové plastické doplňky a tmely byly omezeny pouze na nezbytnou míru. Lokální barevná retuš byla propojena s originálem. Svatozář sv. Jana Nepomuckého byla mimo pozlacené místa natřena černým grafitovým nátěrem. V závěrečné fázi byla provedena hydrofobizace.

Celkové náklady činily

234 000,- Kč a byly hrazeny z rozpočtu města

Celkový pohled na sousoší - stav před restaurováním



Stav před restaurováním



Stav po restaurování



Stav před restaurováním



Stav po restaurování



Stav po restaurování



KOSTEL SV. JANA NEPOMUCKÉHO

Druh obnovy : oprava střechy a soklu brány kostela
odvodnění kostela a oprava klempířských prvků na západní stěně kostela

Rejstříkové číslo : 36971/2-1043/A7

Popis provedených prací

Provizorní zastřešení brány po snesených vázách, aby se zabránilo následným škodám způsobeným zatékáním. Oprava a doplnění měděné krytiny na zadní straně brány a připevnění obvodových lišt ke zdivu. Oprava a doplnění profilovaného soklu brány umělým kamenem.

Výměna lapače nečistot a obnovení stávajícího odvodnění podél zdi kostela do zahrady knihovny. Provedení opravy okapních žlabů a nahrazení nevhodných klempířských prvků taškovou krytinou na západní stěně kostela.

<i>Celkové náklady činily</i>	<i>101 558,- Kč a byly hrazeny z rozpočtu města</i>
z toho : oprava střechy a soklu	25 940,- Kč
odvodnění	62 838,- Kč
oprava klempířských prvků	12 780,- Kč

Stav soklu před opravou



Stav soklu po opravě



Stav před opravou



Stav po opravě



Stav před opravou



Stav po opravě



KAPLE BOŽÍHO TĚLA

areál chrámu sv. Barbory v Kutné Hoře

Druh obnovy : vyčištění odtokového systému na terase
oprava vodovzdorné izolace v úrovni terénu nad stropem komory
oprava svítidel v interiéru
změna umístění zemního svítidla osvětlujícího severní stěnu kaple

Rejstříkové číslo : 33635/2-1043/A4/2

Popis provedených prací

Z důvodu zatékání do vnitřních prostorů kaple Božího těla bylo provedeno vyčištění odtokového systému pod dlažbou terasy a zároveň byla provedena oprava poškozených prejzů na terase. Dále byla provedena oprava vodovzdorné izolace v úrovni terénu (od vinice) nad stropem komory přiléhající k hlavnímu prostoru kaple. V návaznosti na opravu izolace v úrovni terénu bylo nutné provést změnu umístění zemního svítidla osvětlujícího severní stěnu kaple.

Vzhledem ke skutečnosti, že v období s vyššími dešťovými srážkami prosakuje po kamenných vrstvách vápencového podloží, které tvoří část podlahy uvnitř kaple, povrchová voda, stává se toto prostředí agresivní. V tomto prostředí je umístěno celkem 8 svítidel. Dva kusy svítidel byly zkorodované a zpečené tak, že je nebylo možné rozebrat a opravit. Proto bylo přistoupeno k jejich výměně za svítidla stejného typu.

<i>Celkové náklady činily</i>	<i>86 497,- Kč a byly hrazeny z rozpočtu města</i>
z toho : vyčištění odtokového systému	13 980,- Kč
oprava vodovzdorné izolace	43 020,- Kč
oprava svítidel v interiéru	23 557,- Kč
změna umístění zemního svítidla	5 940,- Kč

Čištění odtokového systému na terase



Stav po opravě vodovzdorné izolace nad komorou



HRÁDEK

Barborská ulice v Kutné Hoře

Druh obnovy : sejmutí poškozených omítek na jihovýchodní stěně budovy
provedení sondy pro zjištění příčiny nadměrné vlhkosti zdiva
úprava kabelových tras vedení osvětlení

Rejstříkové číslo : 29408/2-1043/A3

Popis provedených prací

Z důvodu ochrany majetku druhé osoby jsme byli nuceni přistoupit k částečnému sejmutí omítek vlhké a odfouklé fasády jihovýchodní stěny budovy Hrádku tak, abychom předešli poničení střechy domu čp. 43 Pod Hrádkem. Uvolněné obnažené zdivo bylo opraveno a celá sejmutá plocha zakartáčována. Oplechování střechy domu čp. 43 bylo řádně zatmeleno. V návaznosti na sejmutí omítek bylo nutné provést úpravu kabelových tras vedení slavnostního osvětlení jihovýchodní stěny budovy. Pro zjištění příčiny výskytu nadměrné vlhkosti zdiva budovy Hrádku byla z dvorní části u paty jihovýchodní stěny provedena sonda.

<i>Celkové náklady činily</i>	<i>96 383,- Kč a byly hrazeny z rozpočtu města</i>
z toho : sejmutí poškozených omítek	82 792,- Kč
úprava kabelů slavnostního osvětlení	6 440,- Kč
provedení sondy	7 151,- Kč

Stav poškozených omítek před sejmutím



Stav po sejmutí omítek



VLAŠSKÝ DVŮR

Havlíčkovo náměstí v Kutné Hoře

Druh obnovy : oprava kanalizačního potrubí v místnosti expozice
sejmutí zasolených a vlhkých omítek u průvodců a v expozici

Rejstříkové číslo : 11747/2-1043/A2

Popis provedených prací

Část omítek v místnosti průvodcovské služby a vstupní hale do expozice byly poškozeny z důvodu havarijního stavu kanalizačního potrubí WC z I. patra věže. Kanalizační potrubí bylo opraveno, poškozené omítky sejmuty a takto obnažené zdivo ponecháno do doby úplného vyschnutí. Obnažené zdivo bylo provizorně zakryto prodyšnou textilií. Po vyschnutí zdiva budou provedeny nové vápenné omítky s následnou výmalbou.

<i>Celkové náklady činily</i>	<i>91 400,- Kč a byly hrazeny z rozpočtu města</i>
z toho : oprava kanalizačního potrubí	44 421,- Kč
sejmutí zasolených omítek	46 979,- Kč

Stav poškozených omítek před sejmutím



Provizorní zakrytí sejmutých omítek



B) Památky ve vlastnictví fyzických a právnických osob

DŮM ČP. 13 RUTHARDSKÁ ULICE V KUTNÉ HOŘE

Druh obnovy : obnova střešního pláště

Rejstříkové číslo : 23834/2-1043/B7

Charakteristika památkové hodnoty

Dům čp. 13 obsahuje gotické jádro a je situován v mimořádně exponované poloze na jižním svahu údolí říčky Vrchlice, kde se uplatňuje jako podnoží v pohledu na chrám sv. Jakuba. Poslední zásadní rekonstrukce proběhla v roce 1939 podle plánů Rudolfa Ryšána. Tehdy realizovaná nová střecha dostala krytinu z dřevěných šindelů. Avšak krátce na to, pravděpodobně už v padesátých letech 20. století, došlo k výměně této krytiny za stávající břidlici z tuzemských kulmů. Tato krytina je dnes přibližně z padesáti procent dožilá, problémem destrukce šablon je přirozené štěpení kamene a použití hřebíků ze železa, které při korozi šablony rozdrucují. Detaily střechy jsou řešeny způsobem, který se již dnes nepoužívá, a to hřebeny pokrytými plechovými lištami.

Stav před obnovou

Stejně jako větší část krytiny, tak také oplechování komínů a jejich zdivo a omítka byly dožilé. Krovové konstrukce byla lokálně poškozena od zatékání. Střecha domu vyžadovala kompletní rekonstrukci.

Popis provedených prací

Byly vyměněny poškozené části krovu včetně bednění. Jako nová střešní krytina byla použita přírodní břidlice šedočerné barvy. Krytina vikýřů na západní straně střechy plynule navazuje na krytinu hlavní střechy. Boky a čela vikýřů jsou pokryty drobnými břidlicovými šablonami a rovněž tak úžlabí mezi střechou a boky vikýřů. Komínová tělesa byla opravena. Nové klempířské prvky jsou provedeny z měděného plechu. Jako sněhové zachytače je použita dřevěná kulatina v hácích.

<i>Celkové náklady na obnovu v roce 2012 činily</i>	697 653,- Kč
z toho : příspěvek z Programu regenerace MK ČR	100 000,- Kč
příspěvek z Fondu regenerace města	150 000,- Kč
podíl vlastníka	447 653,- Kč

Stav před opravou





Stav po obnově





OBJEKT ČP. 41, 42 POD HRÁDKEM KUTNÁ HORA

Druh obnovy : obnova fasády a kamenných parapetů, obnova vnější omítky srubu
Rejstříkové číslo : 18670/2-3307 a 16223/2-3308

Charakteristika památkové hodnoty

Jde o dvojici historických domů umístěných pohledově v exponované poloze při patě opěrné, původně hradební, zdi jižně od budovy Hrádku. Po staletí sloužily pro obytné účely. Původně šlo o jediný dům dodatečně rozdělený až po roce 1800. Oba domy mají gotické jádro, v domě čp. 42 se dokonce z větší části dosud dochovala obvodová konstrukce srubové světnice dendrochronologicky datovaná do čtyřicátých let 15. století. Domy prošly výraznější stavební úpravou v období baroka (trámové stropy v čp. 42), ale zejména po rozdělení v 19. století, kam lze zařadit právě jednoduchou hambalkovou konstrukci krovů, dále stropy a řešení fasád. Poslední výraznější úprava obou domů byla uskutečněna ve třicátých letech 20. století, která jim vtiskla stávající charakter projevující se tvrdou omítkou fasád a krytinou z eternitu. Oba domy jsou přízemní, půdorysného tvaru písmene L, kryté sedlovou střechou s valbou na západní straně. Půdorysně a hmotově si do jisté míry vzájemně odpovídají. Domy nebyly dlouhou dobu stavebně udržovány ani aktivně obývány, což se projevilo na stavu omítek, podlah, stropů a krovu. V případě domu čp. 42 došlo dokonce ke zřícení většiny stropních konstrukcí.

Stav před obnovou

Původní fasády neměly žádnou úpravu, kromě zadního štítu, kde byly zbytky vápenné omítky. Na vnější straně srubové místnosti se dochovaly fragmenty hliněné omítky. Ostatní plochy fasád byly pouze stopy podhození v celé ploše.

Popis provedených prací

Plochy byly zbaveny nečistot a v celé ploše bylo provedeno vápenné jádro tak, aby povrch jádra kopíroval nerovnosti stavby. byly provedeny šambrány a kolem jejich obvodu byla proškrábnuta linka. Dochované části fasády zadního štítu byly zbaveny nečistot a zpevněny. K těmto zbytkům byla dotažena nová omítka v celé ploše, která svoji strukturou je shodná s tou původní. V závěru byly plochy natřeny modifikovaným vápenným barevným nátěrem.

Dochovaná hliněná omítka srubové místnosti byla pevně spojena s podkladem, protože nebyla vystavena povětrnostním vlivům. Byla pouze lokálně opadaná. K původním částem hliněné omítky byla přitažena omítka nová, která svoji strukturou je shodná s tou původní.

<i>Celkové náklady na obnovu v roce 2012 činily</i>	484 345,- Kč
z toho : příspěvek z Programu regenerace MK ČR	100 000,- Kč
příspěvek z Fondu regenerace města	50 000,- Kč
podíl vlastníka	334 345,- Kč

Stav před obnovou





Stav po obnově





2) Podpora obnovy kulturních památek z rozpočtu města - „Fond regenerace Města Kutné Hory“

Město Kutná Hora, v rámci své působnosti stanovené příslušnými právními normami, považuje poskytování příspěvků ze svého rozpočtu na obnovy kulturních památek nacházejících se v územní působnosti Města Kutná Hora, poskytování příspěvků na obnovy nemovitostí určující charakter městské památkové rezervace Kutná Hora a poskytování příspěvků na náklady spojené se záchrannými archeologickými výzkumy za důležité nástroje péče o kulturní dědictví bohatého havířského města, pokladnice Českého království ve středověku. Poskytování příspěvků je naplněním jedné z povinností, které městu ukládají příslušné právní normy (zejména ustanovení §30 zákona č.20/1987 Sb., o státní památkové péči a ustanovení §2 odstavce 2 a §85 písmene j/ zákona č.128/2000 Sb., o obcích). V rámci samostatné působnosti tak může Město Kutná Hora v souladu s citovanými právními normami pečovat o kulturní hodnoty města zapsaného na Seznam kulturního a přírodního dědictví lidstva UNESCO i formou přímé finanční pomoci, a to jak samostatně, tak v rámci Programu regenerace městské památkové rezervace Kutná Hora v souladu s usnesením vlády ČR číslo 209/1992.

Systém poskytování příspěvků dle Zásad pro poskytování příspěvků z Fondu regenerace památek města Kutné Hory je postavený na principu vícezdrojového financování obnov kulturních památek a nemovitostí určující charakter městské památkové rezervace. Příspěvky do 100% výše nákladů mohou být přiznány zcela výjimečně a pouze v případě restaurování kulturní památky nebo její části podle zvláštního předpisu. Cílem je pomoci vlastníkům zachovat stavebněhistorické a uměleckořemeslné hodnoty města včetně hodnot archeologických, které jsou dílem našich předků a zatraktivnit tím území města Kutné Hory jako místa pro hodnotný život jeho obyvatel a současně pro jeho turistický ruch.

Zastupitelstvo města Kutná Hora svým usnesením č.260/03 ze dne 25.11.2003 zřídilo Fond regenerace města Kutná Hora s platností od 1.1.2004 a zároveň schválilo „Statut Fondu regenerace města Kutná Hora“ a „Zásady pro poskytování příspěvků z Fondu regenerace města Kutná Hora na obnovu kulturních památek a nemovitostí dotvářející charakter MPR Kutná Hora v samostatné územní působnosti Města Kutná Hora“.

Tvorba fondu regenerace

Fond regenerace je tvořen z následujících zdrojů :

- příjmy z rozpočtu Města Kutné Hory každoročně ve výši 2 mil. Kč
- 50% z příjmů Města Kutné Hory z pronájmu prostor k filmování za období předchozího roku
- dary nebo příspěvky od fyzických nebo právnických osob, nadací a podobně

Používání Fondu regenerace

Prostředky Fondu regenerace se určují podle ustanovení §19 zákona č.250/2000 Sb. takto :

- 1) Na zachování a obnovy nemovitých kulturních památek v územní působnosti Města Kutné Hory
- 2) Na zachování a obnovy movitých kulturních památek, které jsou nebo mají být umístěny na veřejně přístupném místě v Kutné Hoře
- 3) Na obnovy nemovitých kulturních památek nebo jejich částí, které mohou provádět pouze restaurátoři s příslušnými povoleními MK ČR (restaurování)

- 4) Na obnovy pláště domů (střechy, uliční průčelí) nezapsaných jako kulturní památka, avšak dotvářející charakter MPR Kutná Hora
- 5) Na obnovy nebo restaurování vybraných hodnotných stavebně historických prvků (ostění, klenby, dveře ležících v MPR Kutná Hora)
- 6) Na provádění záchranných archeologických průzkumů
- 7) Jako podíly města v Programu regenerace MPR Kutná Hora v případě, jde-li o jiné vlastníky než Město Kutná Hora a zapojené do tohoto programu

V roce 2012 byly v rámci Fondu regenerace Města Kutná Hora k dispozici finanční příspěvky **v celkové výši 2 249 532,- Kč** na obnovy památek ve vlastnictví fyzických a právnických osob a ve vlastnictví církví.

Zásady použití prostředků z Fondu regenerace podléhají schválení Zastupitelstvem města Kutné Hory.

Rozdělení finančních prostředků pouze z Fondu regenerace Města Kutná Hora v roce 2012 (čp. 13 Ruhradská ul. – příspěvek ve výši 150 000,- Kč a čp. 41, 42 Pod Hrádkem – příspěvek ve výši 50 000,- Kč jsou uvedeny v přehledu rozdělení finančních prostředků v rámci Programu regenerace MK ČR), které bylo odsouhlaseno Zastupitelstvem města Kutné Hory dne 20.3.2012 usnesením č. 54/12.

<i>Čp., ulice</i>	<i>Druh obnovy</i>	<i>Památka ANO/NE</i>	<i>Příspěvek z Fondu regenerace města</i>
Čp. 409 Tylova ul.	Obnova střešního pláště	NE	60 000,- Kč
Čp. 13 Ruthardská ul.	Obnova střešního pláště	ANO	150 000,- Kč
Čp. 85 Havlíčkovo nám.	Obnova střešního pláště	ANO	100 000,- Kč nevyčerpano
Čp. 196 Česká ul.	Obnova střešního pláště	ANO	70 000,- Kč
Čp. 140 Husova ul.	Výměna střešní krytiny	ANO	70 000,- Kč
Čp. 136 Zámecká ul., Sedlec – bývalý pivovar	Obnova střešního pláště - pokračování	ANO	100 000,- Kč
Čp. 463 Městské sady	Obnova střešního pláště	ANO	100 000,- Kč
Čp. 40 Pod Hrádkem	Obnova fasády a výměna oken	ANO	200 000,- Kč
Čp. 41,42 Pod Hrádkem	Obnova fasády a parapetů, obnova vnější omítky srubu	ANO	50 000,- Kč
Kostel Matky Boží, Na Náměti	Obnova vnějšího pláště - pokračování	ANO	400 000,- Kč
Kostel sv. Jakuba, Kutná Hora	Obnova střešního pláště a statika krovu - pokračování	ANO	600 000,- Kč
Klášteř sv. Voršily, Jiřího z Poděbrad	Restaurování sochy sv. Jana Nepomuckého na římse	ANO	100 000,- Kč
Kostel sv. Vavřince, Kaňk	Restaurování sanktuária – kamenných a kovaných prvků	ANO	200 000,- Kč
Celkem vyčerpano	---	---	2 100 000,- Kč

OBJEKT ČP. 409 TYLOVA ULICE KUTNÁ HORA

Druh obnovy : obnova střešního pláště
Rejstříkové číslo : není zapsán

<i>Celkové náklady na obnovu v roce 2012 činily</i>	1 305 337,- Kč
<i>z toho : příspěvek z Fondu regenerace města</i>	60 000,- Kč
<i>podíl vlastníka</i>	1 245 337,- Kč

Stav před obnovou



Stav po obnově



OBJEKT ČP. 196 ČESKÁ ULICE KUTNÁ HORA

Druh obnovy : obnova střešního pláště
Rejstříkové číslo : 40451/2-3218

<i>Celkové náklady na obnovu v roce 2012 činily</i>	237 379,- Kč
<i>z toho : příspěvek z Fondu regenerace města</i>	70 000,- Kč
<i>podíl vlastníka</i>	167 379,- Kč

Stav před obnovou



Stav po obnově



OBJEKT ČP. 140 HUSOVA ULICE KUTNÁ HORA

Druh obnovy : výměna střešní krytiny
Rejstříkové číslo : 38153/2-1043/B47

<i>Celkové náklady na obnovu v roce 2012 činily</i>	260 571,- Kč
<i>z toho : příspěvek z Fondu regenerace města</i>	70 000,- Kč
<i>podíl vlastníka</i>	190 571,- Kč

Stav před obnovou



Stav po obnově



OBJEKT ČP. 136 ZÁMECKÁ ULICE KUTNÁ HORA

Druh obnovy : obnova střešního pláště - pokračování
Rejstříkové číslo : 104177

<i>Celkové náklady na obnovu v roce 2012 činily</i>	360 000,- Kč
z toho : příspěvek z Fondu regenerace města	100 000,- Kč
příspěvek z Havarijního programu MK ČR	200 000,- Kč
podíl vlastníka	60 000,- Kč

Stav před obnovou





Stav po obnově



OBJEKT ČP. 463 MĚSTSKÉ SADY KUTNÁ HORA

Druh obnovy : obnova střešního pláště – I. etapa

Rejstříkové číslo : 37450/2-3504

<i>Celkové náklady na obnovu v roce 2012 činily</i>	531 713,- Kč
<i>z toho : příspěvek z Fondu regenerace města</i>	100 000,- Kč
<i>podíl vlastníka</i>	431 713,- Kč

Stav před obnovou



Stav po obnově



OBJEKT ČP. 40 POD HRÁDKEM KUTNÁ HORA

Druh obnovy : obnova fasády a výměna oken
Rejstříkové číslo : 21464/2-1043/B115

Celkové náklady na obnovu v roce 2012 činily	641 949,- Kč
z toho : příspěvek z Fondu regenerace města	200 000,- Kč
podíl vlastníka	441 949,- Kč

Stav před obnovou



Stav po obnově



KOSTEL PANNY MARIE MATKY BOŽÍ NA NÁMĚTI, KUTNÁ HORA

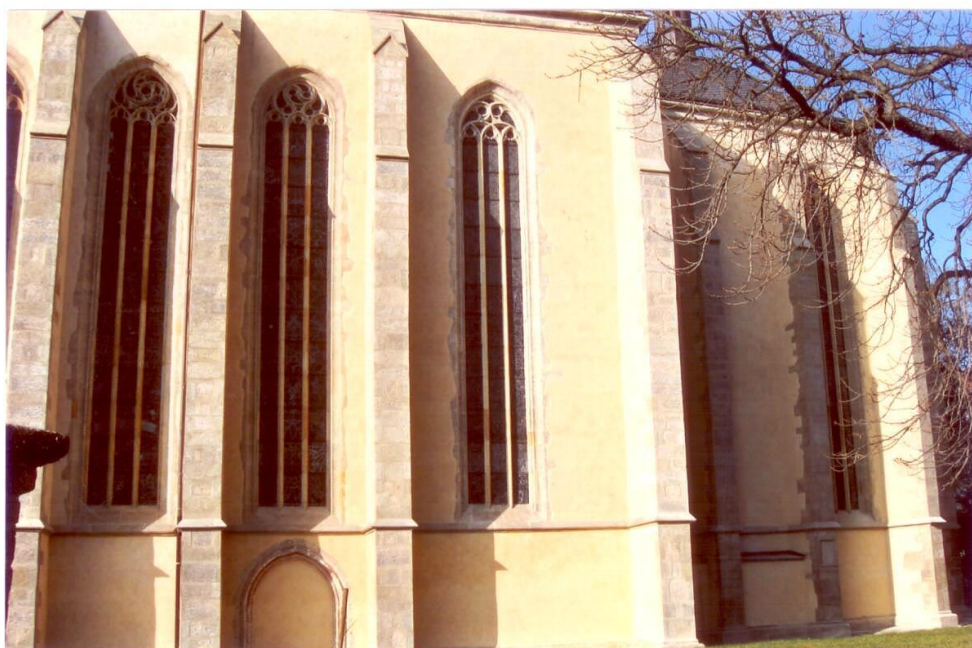
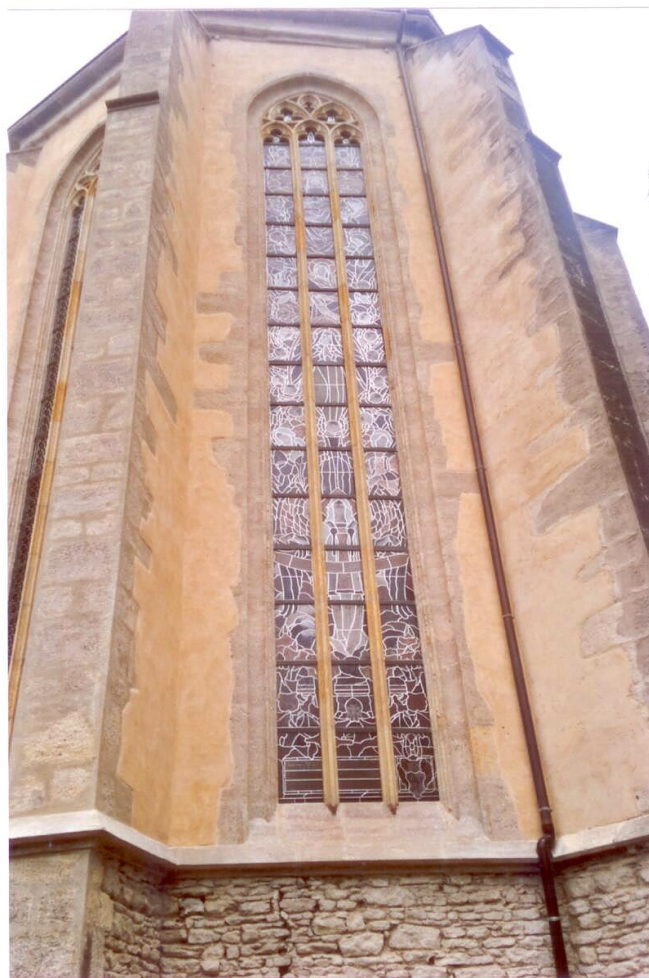
Druh obnovy : obnova a restaurování vnějšího pláště kostela - pokračování
Rejstříkové číslo : 14664/2-1043/A6

Celkové náklady na obnovu v roce 2012 činily	1 784 177,- Kč
z toho : příspěvek z Fondu regenerace města	400 000,- Kč
příspěvek z progr. Záchrany architek. dědictví MK ČR	550 000,- Kč
podíl vlastníka	834 177,- Kč

Stav před obnovou



Stav po obnově



KOSTEL SV. JAKUBA KUTNÁ HORA

Druh obnovy : obnova střešního pláště - pokračování
Rejstříkové číslo : 31957/2-1043

Celkové náklady na obnovu v roce 2012 činily	3 500 000,- Kč
z toho : příspěvek z Fondu regenerace města	600 000,- Kč
příspěvek z progr. Záchrany architek. dědictví MK ČR	1 200 000,- Kč
podíl vlastníka	1 700 000,- Kč

Stav před opravou



Stav po opravě



KLÁŠTER SV. VORŠILY JIŘÍHO Z PODĚBRAD, KUTNÁ HORA

Druh obnovy : restaurování sochy sv. Jana Nepomuckého na římse kláštera
Rejstříkové číslo : 24054/2-1043/A10

<i>Celkové náklady na obnovu v roce 2012 činily</i>	204 936,- Kč
<i>z toho : příspěvek z Fondu regenerace města</i>	100 000,- Kč
<i>podíl vlastníka</i>	104 936,- Kč

Stav před restaurováním



Stav po restaurování



KOSTEL SV. VAVŘINCE KUTNÁ HORA - KAŇK

Druh obnovy : restaurování sanktuária
Rejstříkové číslo : 14862/2-1068

<i>Celkové náklady na obnovu v roce 2011 činily</i>	227 820,- Kč
<i>z toho : příspěvek z Fondu regenerace města</i>	200 000,- Kč
<i>podíl vlastníka</i>	27 820,- Kč

Stav před restaurováním



Stav po restaurování



II. PODPORA OBNOVY KULTURNÍCH PAMÁTEK PROSTŘEDNICTVÍM OBCÍ S ROZŠÍŘENOU PŮSOBNOSTÍ

Ministerstvo kultury vyhlásilo na rok 2012 v souladu s ustanovením § 16 odst. 2 zákona č. 20/1987 Sb., o státní památkové péči v platném znění, program **Podpora obnovy kulturních památek prostřednictvím obcí s rozšířenou působností**. Snahou ministerstva kultury je umožnit obcím s rozšířenou působností podílet se s uplatněním znalosti kulturních památek v jejich správních obvodech na kompenzaci veřejného zájmu na úseku památkové péče. Cílem programu je efektivně se podílet na zachování a obnově kulturních památek České republiky.

Finanční prostředky v Programu na rok 2012 byly určeny na zachování a obnovu nemovitých kulturních památek, které se nalézají mimo památkové rezervace a zóny, nejsou národními kulturními památkami, a které nejsou ve vlastnictví České republiky, popř. na obnovu movité kulturní památky pevně spojené se stavbou, pokud je tato stavba kulturní památkou.

Ministerstvo stanovilo v závislosti na schváleném státním rozpočtu finanční kvóty na příslušný rok pro jednotlivé obce s rozšířenou působností. Finanční kvóta pro Městský úřad Kutná Hora, obecní úřad obce s rozšířenou působností činila v roce 2012 částku **1 423 000,- Kč**.

Přehled příspěvků MK ČR z programu Podpora obnovy kulturních památek prostřednictvím obcí s rozšířenou působností

<i>Památká</i>	<i>Majitel</i>	<i>Druh obnovy</i>	<i>Výše příspěvku</i>
Socha sv. Jana Nepomuckého Malín	Město	Restaurování sochy	50 000,- Kč
Kostel sv. Martina Červené Janovice	Církev	Obnova střešní krytiny včetně tesařských a klempířských prvků	428 000,- Kč
Kostel sv. Václava Dobřeň	Církev	Obnova střechy kostela	450 000,- Kč
Kostel sv. Václava, Hodkov	Církev	Odvhlčení obvodového zdiva	100 000,- Kč
Zřícenina hradu Sion Chlístovice	Obec	Oprava zdiva zříceniny hradu	216 000,- Kč
Venkovská usedlost č.p. 15 Přitoky	FO	Obnova šindelové střechy věže včetně klempířských prvků	178 000,- Kč
<i>Celkem</i>			<i>1 423 000,- Kč</i>

SOCHA SV. JANA NEPOMUCKÉHO MALÍN

Druh obnovy : restaurování
Rejstříkové číslo : 32010/2-1076

Charakteristika památkové hodnoty

Socha sv. Jana Nepomuckého v Malíně stojí na dvouetážovém hranolovém podstavci. Sokl je v horní partii ukončen jednoduchým profilem. Na čelní straně dříku je vysekáno vpadlé oválné pole s prosebným textem obracejícím se ke sv. Janu. Nad ním je osazen fragment kovaného ramene pro lucernu. Horní etáž podstavce tvoří konkávně probraný blok, který je ve spodní a horní partii vymezen jednoduchou profilací. Vlastní plintus figury svým rozměrem přesahuje horní plochu podstavce. Světec je znázorněn v obvyklém ikonografickém pojetí. Je oděn do tradičního oděvu kanovníka, kterým je klerika a rocheta se zdobeným vyšívaným lemem. Ramena má kryta almucí. Biret drží v levé ruce. Na pravé ruce drží kříž s korpusem Krista, ke kterému se obrací jeho pohled. Svatozář chybí.

Je zřejmé, že podstavec a figura byly osazeny druhotně. Literatura uvádí rok vztyčení 1818. Figura je však barokní. Kovaný plůtek, který ohrazuje prostor je z druhé poloviny 19. století. Socha byla vytvořena z jemnozrnného pískovce, podstavec z místně příslušného mušlovitého vápence. Socha sv. Jana Nepomuckého je kvalitním sochařským dílem doznívajícího baroka. Kompozičně vychází z díla I. F. Platzera, kdy je akcentován příklon hlavy světce přes rameno ke kříži.

Stav před obnovou

Základ pod celou statuí byl značně nestabilní a socha se výrazně nakláněla. Celek postavce se sochou se výrazně vychyloval i při mírném tlaku. Obvodový rám, v němž byl osazen plot s brankou, vykazoval také značnou nestabilitu. Spárování byla nefunkční a z větší části chybělo. Čepy litinových dílů plotu byly zkorodované na většině povrchu. Fragmenty povrchových úprav byly dožilé a oddělovaly se od podkladu.

Kámen podstavce vykazoval na několika místech špatnou soudržnost. Kámen se drotil a vytvářel na povrchu drobné puchýře. Spárování bylo nefunkční a hrany doplněny cementovou maltou. Vodorovné plochy byly pokryty biologickou vegetací.

Plastika byla poškozena především v horní partii. Plyntus byl rozrušen trhlinami, místy chyběly části hran. Další poškození se vyskytovalo v partii od kolen dolů, kde byl povrch kamene degradován sítí drobných trhlin. Plochy více exponované vůči povětrnostním vlivům byly pokryty tmavými depozity. Fragmenty barevných úprav byly nesoudržné a z větší části odděleny od podkladu. Záda figury a ramene pokrývala vrstva biologické vegetace. V týlu hlavy byly dva otvory pro vsazení svatozáře, která se nedochovala.

Stav po obnově

Socha s podstavcem byla sejmuta a byly provedeny terénní úpravy včetně zhotovení nového základu pod sochou. Úprava okolí a nové základové části objektu byly podmínkou pro zajištění další existence památky. Fragmenty barevných úprav byly konzervovány a ponechány na místě jako doklad historického vývoje památky. Povrch kamene byl zbaven

nečistot a biologického napadení. Byly provedeny drobné scelující retuše materiálem, respektujícím svými vlastnostmi charakter originálu.

Kovové prvky byly rozebrány a jednotlivé díly plotu repasovány. Z povrchu dílů plotu byl odstraněn rez a jednotlivé díly byly opatřeny novým nátěrem. Plot byl osazen na původní místo na olovo. Otvory byly poté zality cementovou maltou a zatmeleny. Spárování bylo provedeno vápennou maltou a probarvenou ve hmotě přírodními pigmenty.

Celkové náklady na obnovu činily

110 400,- Kč

z toho: prostředky z rozpočtu města

60 400,- Kč

příspěvek z programu Podpora obnova kult.památek MK ČR 50 000,- Kč

Stav před restaurováním





Stav po restaurování



III. PROGRAM ZÁCHRANY ARCHITEKTONICKÉHO DĚDICTVÍ V ROCE 2012

Přehled příspěvků MK ČR z Programu záchrany architektonického dědictví

<i>Památk</i>	<i>Majitel</i>	<i>Druh obnovy</i>	<i>Výše příspěvku</i>
Vlašský dvůr Havlíčkovo nám. 552 Kutná Hora	Město	Obnova krovu a stropu nad Rytířským sálem – oprava krovu a stropních trámů, nová odlehčená skladba stropu	420 000,- Kč
Kostel Panny Marie Matky Boží Kutná Hora	Církev	Obnova fasády – statika zdiva, restaurování omítek, vitráží, kamenných prvků	550 000,- Kč
Čp. 1 Jakubská ulice budova arciděkanství Kutná Hora	Církev	Oprava a statické zajištění stropů 2.NP, výměna a repase oken západního průčelí, statické zajištění obvodového zdiva průčelí	800 000,- Kč
Kostel sv. Jakuba Jakubská ulice Kutná Hora	Církev	Statické zajištění konstrukcí, obnova krovu, výměna střešní krytiny včetně klempířských prvků	1 200 000,- Kč
Klášter sv. Voršily Jirího z Poděbrad Kutná Hora	Církev	Obnova krovu a střechy – oprava a chemické ošetření tesařských konstrukcí, výměna střešní krytiny a klempířských prvků	600 000,- Kč
<i>Celkem</i>			<i>3 570 000,- Kč</i>

Tímto programem je podporována obnova kulturních památek tvořících nejcenější součást našeho architektonického dědictví, jako jsou hrady, zámky, kláštery, historické zahrady, kostely a podobně. Zamýšlené práce přitom musejí směřovat k záchraně kulturní památky nebo záchraně těch jejích částí, které tvoří podstatu kulturní památky. K žádosti o zařazení do Programu se přikládá zvláštní druh dokumentace, tzv. projekt záchrany kulturní památky.

VLAŠSKÝ DVŮR

HAVLÍČKOVO NÁMĚSTÍ V KUTNÉ HOŘE

Druh obnovy : oprava stropu a krovu nad Rytířským sálem

Rejstříkové číslo : 11747/2-1043/A2

Majitel : Město Kutná Hora

Charakteristika památkové hodnoty

Po celá staletí byl Vlašský dvůr střediskem hospodářské moci státu. Byla zde královská mincovna a sídlo panovníka při jeho pobytu v Kutné Hoře. Národní kulturní památka v hmotové skladbě historického jádra a v panoramatu města má i dominantní význam urbanistický.

V odborné literatuře se založení Vlašského dvora klade na konec 13. století v souvislosti se vznikající Kutnou Horou. Je možné předpokládat, že Vlašský dvůr vznikl ze stejných důvodů jako Hrádek – tvrz na haberské stezce spojující střední Čechy s jižní Moravou. Tvrze jsou zřejmě starší než město a byly zapojeny do systému městského opevnění na počátku 14. století. Funkce Vlašského dvora jako městského hradu je zdůvodněna potřebou bezpečného skladiště vytěžené stříbrné rudy. Druhotně byl objekt využit jako mincovna – v blízkosti důlních provozů to bylo výhodné.

Popis provedených prací

Perlit a betonová mazanina uložená na stropě byla odstraněna. Záklopová prkna a lišty byly v nezbytných případech odstraněny – po označení byla možná jejich zpětná montáž. Poškozené trámy byly zkoumány vrtnými sondami shora, tímto bylo stanoveno místo počátku zdravého dřeva. Projekt uvažoval s protézováním hnilobou napadených zhlaví trámů. Po výše uvedeném průzkumu bylo možné tuto metodu nahradit příložkováním – z památkového hlediska mnohem šetrnějším způsobem. U trámů určených k příložkování bylo odříznuto zhlaví, které bylo hloubkově petrifikováno. Příložky byly propojeny svorníky s kovovými hlavami.

Prasklé stropní trámy byly zajištěny velkoplošnými podložkami v místě zavěšení. Kapsy opravených trámů byly ošetřeny fungicidním přípravkem a zednický opraveny. Vynášecí nosník byl zakotven do nové výměny a zajištěn svorníky.

Po výše uvedených úpravách byla provedena nová skladba stropu – demontovaný záklop byl vrácen na původní místo, položeny požárně odolné desky a dále položeny tuhé izolační desky z minerální vlny ve dvou vrstvách (Rockwool). Na tuto vrstvu byly položeny polštáře a pochozí prkna tl. 25 mm.

Oprava krovu byla provedena z hranolů stejného průřezu, jako stávající prvek. Posílení krovu bylo provedeno vložením nových prvků do plné vazby (dvojitá věšadla). Veškeré výměny byly provedeny jako kopie původních prvků s důrazem na zachování autentičnosti původní konstrukce.

Celkové náklady na obnovu v roce 2012 činily

z toho : příspěvek z Progr. záchrany architek.dědictví MK ČR
podíl vlastníka

1 596 869,- Kč

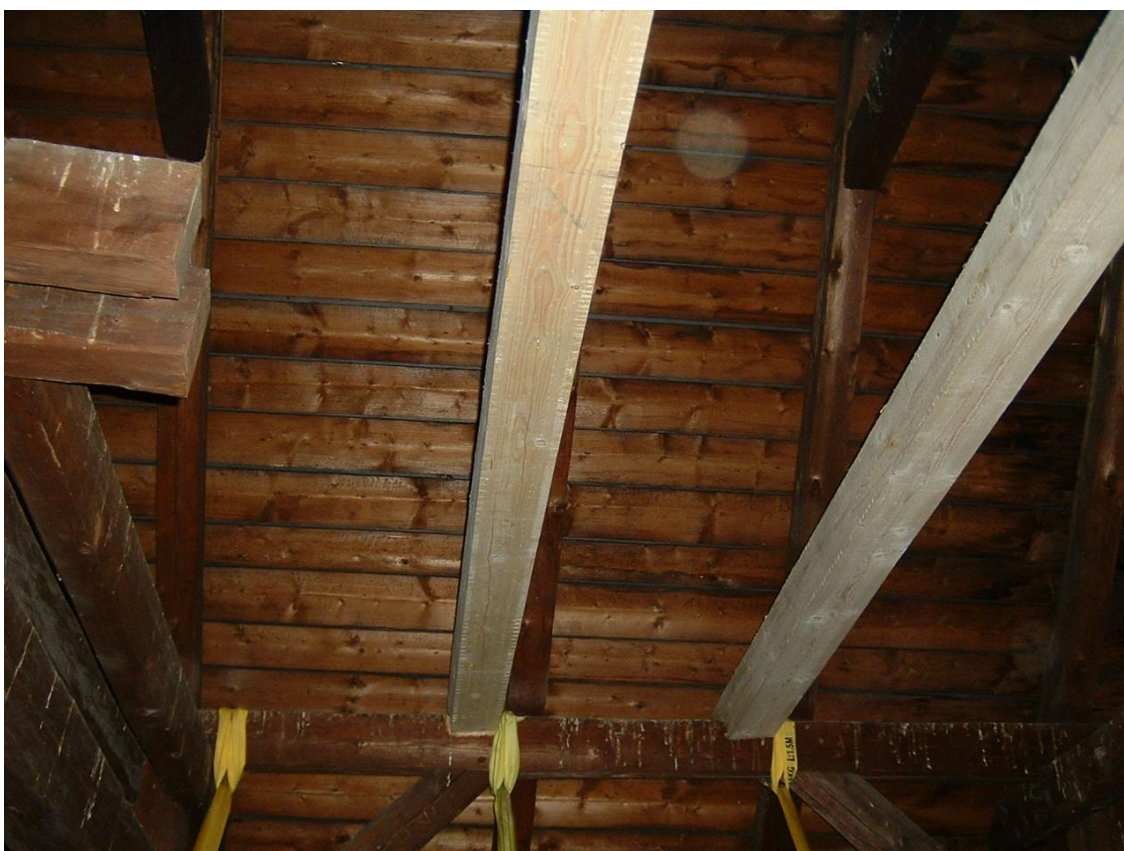
420 000,- Kč

1 176 869,- Kč

Provizorní zajištění



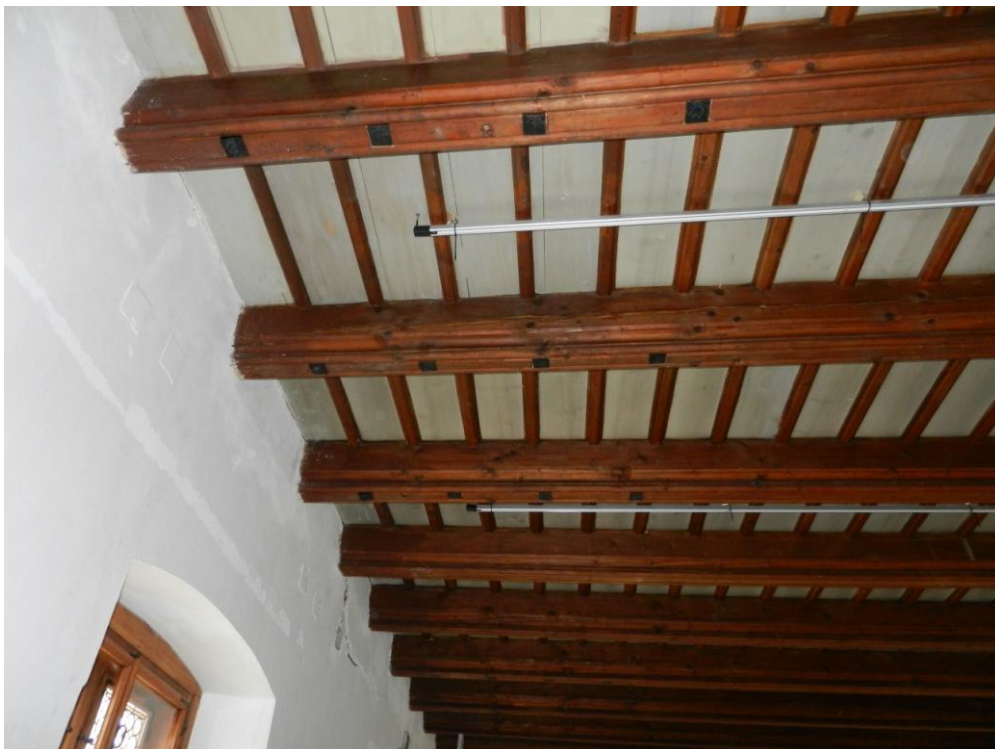
Provizorní zajištění vynášecího trámu



Průhyb vazných trámů



Stav po ukončení oprav







KOSTEL PANNY MARIE MATKY BOŽÍ NA NÁMĚTI, KUTNÁ HORA

Druh obnovy : obnova fasády
Rejstříkové číslo : 14664/2-1043/A6/1
Majitel : církev

Charakteristika památkové hodnoty

Ke vzniku tohoto kostela se váže jedna z nejpůvabnějších místních pověstí, podle které v sousedství býval rudní trh a od nepaměti zde rudokupci vykupovali od těžařů stříbrnou rudu. Kousky rudy spadlé na zem byly nametány, schraňovány a z takto získaného stříbra zaplacená stavba kostela.

Vedle kostela sv. Jakuba náleží k nejstarším kamenným svatyním, byl postaven ve druhé polovině 14. století, byť některé prvky mohou ukazovat i k době starší. Mnoho znaků z období vrcholné gotiky setřel požár v roce 1470. Po něm byla vystavena nová věž a zaklenuta kostelní loď. Při opravách byl vybaven i interiér, především pozdně gotickým sanktuáři Matyáše Rejska z r.1504 a mimořádně hodnotnou kazatelnou, která se dochovala do dnešní doby. V Rejtově stavební huti ji po roce 1513 vytvořil Wendel Rosskopf a vdechl ji virtuózní technické zpracování i dramatickou dekorativnost. Pod baldachýny se nachází již poněkud méně hýřivé sochy církevních otců od jinak neznámého mistra Augustina.

Roku 1735 nalezl v kostele P. Marie Na Náměti poslední odpočinek významný malíř českého baroka Petr Brandl, který poslední rok života trávil v Kutné Hoře.

Popis provedených prací

V roce 2008 byla zahájena již 3. etapa opravy kostela – celková obnova a restaurování fasád (1. etapa – rekonstrukce střech, 2. etapa – obnova a restaurování kamenné věže). Vzhledem k náročnosti prací a vysokým finančním nákladům byly práce rozvrženy do pracovních úseků. Jde zejména o stavební statiku při zajištění trhlin zdiva, obnova a restaurování omítek zdiva, restaurování kvádrového zdiva, říms a sochařské výzdoby. Obnoveny budou vitrajová okna a dveře. Součástí prací jsou veškeré průzkumy po postavení lešení, které obsahují vždy několik polí stěny i s opěrnými pilíři včetně oken.

V roce 2009 byly provedeny opravy a restaurátorské práce schodišťové věže a části jižní fasády lodi. Bylo provedeno statické zajištění kamenného zdiva v rozsahu vyčištění trhlin, zaspárováním a hloubkovou injektáží. Veškeré kamenné prvky fasád (kvádrové zdivo opěrných pilířů, kamenných stříšek opěráků, říms, kružeb oken a celého pláště schodišťové věže) bylo zrestaurováno dle schváleného restaurátorského záměru a ošetřeno hydrofobizací. Významnou součástí opravy fasády bylo restaurování okenních vitrají. Okna byla poškozena ve své olověné soustavě a bylo zjištěno silné poškození skel. Součástí oprav daného úseku byla oprava omítek. Stávající degradované omítky byly odstraněny a provedeny vápenné omítky probarvené ve štku s patinací a hydrofobizací. Byly opraveny klempířské prvky do olova a mědi a ostatní související práce.

V roce 2010 byla provedena oprava trhlin (vyčištění, tmelení injektáž), oprava povrchů a omítky (očistění, vápenné omítky s lazurou), restaurátorské práce na omítkách (konzervace, sjednocující nátěr), restaurátorské práce u kamenných prvků (omytí nečistot tlakovou vodou, opískování, restaurování kvádrového zdiva opěráku a krycích stříšek, restaurování kamenných ostění oken, kružeb, korunní římsy a podokenní římsy, restaurování římsy soklu, barevné retuše a hydrofobizace), restaurátorské práce u figurálních okenních vitrají.

V roce 2011 se pokračovalo v obnově vnějšího pláště presbyteria - statické zajištění zdiva, obnova omítek včetně lazury a hydrofobizace, restaurování kamenných opěráků a říms, restaurování gotických kamenných oken včetně restaurování barevných vitrají a provedení opravy klempířských prvků.

Dále byly provedeny opravy omítek interiéru kostela, dokončení elektroinstalace a osvětlení. Byly provedeny opravy omítek soklů presbyteria, sakristie a lodi kostela včetně výmalby.

V roce 2012 se prováděly stavebně statické práce na zajištění trhlin ve zdivu pláště kostela, obnova restaurování omítek, restaurování okenních vitrají, restaurování kamenných prvků, kvádrového zdiva, kamenné římsy a kružby oken. Všechny tyto práce probíhaly na jednom poli presbytáře kostela.

Celkové náklady na obnovu v roce 2012 činily

z toho : příspěvek z Fondu regenerace města

příspěvek z Progr. záchrany architek.dědictví MK ČR

podíl vlastníka

1 784 177,- Kč

400 000,- Kč

550 000,- Kč

834 177,- Kč

Stav před obnovou







Stav po obnově



ČP. 1 JAKUBSKÁ ULICE - ARCIDĚKANSTVÍ KUTNÁ HORA

Druh obnovy : obnova střechy a fasády severního křídla

Rejstříkové číslo : 20515/2-1043/A11

Majitel : církev

Charakteristika památkové hodnoty

Objekt arciděkanství je situován na údolní hraně říčky Vrchlice, ze západní strany přiléhá k mohutnému objektu Vlašského dvora. Je význačně pohledově exponován při pohledu od jihu a západu na městské panorama s Vlašským dvorem a kostelem sv. Jakuba s nimiž tvoří jedinečný památkově mimořádně hodnotný soubor. Severní křídlo má na úrovni přízemí obvodové zdivo gotické, z období kolem roku 1490, vystavěné v souvislosti s přilehlým tzv. Mincmistrovským domem na východní straně. Přízemí je zaklenuto šesti poli křížových kleneb do příčných pasů, hrany kleneb jsou plasticky zvýrazněny hřebínky. Klenba je renesanční z devadesátých let 16. století a původně spočívala na dvou axiálně umístěných pilířích, až dodatečně byly arkády zazděny. V obou dnes rozdělených prostorech se dochovaly historické dlažby (v západní patrně slivenecký mramor) a renesanční omítky pod vnějšími vápennými nátěry. Obvodové zdivo patra je z větší části pravděpodobně renesanční, vnitřní příčky pak zřejmě klasicistní. Konstrukce krovu je v celém rozsahu jednotná s minimálními pozdějšími úpravami a pochází z poslední celkové rekonstrukce objektu z roku 1897. Také podlaha je jednotně tvořena cihelnými půdovkami čtvercového formátu. Fasády severního křídla jsou symetricky členěné. Okna jsou cennou součástí exteriéru i interiéru památek.

Arciděkanství představuje jeden z nejhodnotnějších objektů památkového fondu města Kutné Hory. Jako jedna z mála památek se do současnosti dochovala se zachováním všech stop složitěho historického vývoje. Velkou zásluhu na tomto faktu má zejména poslední celková rekonstrukce na konci 19. století, při které byly tyto předešlé stopy vývoje respektovány a také nenáročný způsob využití ve 20. století

Popis provedených prací

V roce 2009 se v rámci opravy budovy arciděkanství započalo opravou střechy, výměnou střešní krytiny včetně oplechování na části severního křídla. S opravou střechy byly spojeny práce na opravě komínů – přezdění v nadstřešní části v novém tvaru s kamenným zhlavím a nová omítky vnitřního štítu severního křídla.

V roce 2010 se pokračovalo s opravou fasády a atiky štítu včetně sanace vlhkého zdiva a restaurování kamenných prvků, které jsou součástí obvodového pláště. V roce 2009 došlo ke zřícení římsy, která byla opravena v rámci fasády. Dále byla provedena výměna oken, která byla v havarijním stavu a jejich výměna souvisela s novou fasádou. Také se pokračovalo v opravě střechy včetně výměny krytiny a laťování. Současně byla provedena oprava tesařských konstrukcí.

V roce 2011 bylo provedeno statické zajištění stropů. Při rozkrytí zásypu a záklopu bylo zjištěno, že konstrukce stropů je napadena dřevomorkou. Napadeny byly stropní trámy, zákloповá prkna včetně krycích lišt, zdivo v úrovni stropních trámů a zazděné dřevěné věnce. Po rozkrytí stropů byly napadené části odstraněny a nastaveny pomocí příložek. Věncová dřevěná táhla byla nahrazena ocelovými, kapsy po shnilých táhlech byly zazděny. Veškeré zdivo bylo ošetřeno proti dřevokazným houbám, plísním a hmyzu. Nenapadená zákloповá

prkna byla zpětně použita a doplněna novými. Na štítech západního průčelí nebyla pouze opadaná omítka, ale ve velké míře bylo narušeno i zdivo štítů. Cihelné zdivo štítů, kleneb nad okny a pilířů bylo místy oslabené až o 10 cm, proto bylo nutné prvky lokálně přezdíť a vyspravit. Veškeré omítky byly vyztuženy pletivem a nanášeny postupně ve vrstvách.

V roce 2012 probíhalo dokončení severního křídla II. NP, byly vybudovány dvě bytové jednotky. Na západním průčelí byly osazeny kamenné prvky ve vrcholech štítů – šišky, koule a byly provedeny klempířské práce na opravených štítech. Dále probíhalo statické zajištění sanace trhlin zdiva, oprava stropů a podlah, oprava a výměna oken a dveří.

<i>Celkové náklady na obnovu v roce 2012 činily</i>	2 443 503,- Kč
z toho : příspěvek z Fondu regenerace města	0,- Kč
příspěvek z Progr. záchrany architek.dědictví MK ČR	800 000,- Kč
podíl vlastníka	1 643 503,- Kč











KOSTEL SV. JAKUBA KUTNÁ HORA

Druh obnovy : obnova střešního pláště

Rejstříkové číslo : 31957/2-1043

Majitel : církev

Charakteristika památkové hodnoty

Panorama Kutné Hory si nelze představit bez vysoké štíhlé věže kostela sv. Jakuba. V roce 1330 stáli u zrodu stavby němečtí patricijové a důležité slovo měl patrně i pořádek minciřů a pregěrů, tedy bohatých podílníků v nedaleké mincovně ve Vlašském dvoře, jejichž přání ovlivnilo výběr stavebního místa. Ostroh nedaleko Vlašského dvora se ukázal záhy problematický natolik, že nedovolil dostavbu původně zamýšlené druhé věže. Hlavní jádro stavby bylo ukončeno kolem roku 1380, kdy na řešení západního průčelí se podílela i parlérovská huť, stavělo se však až do roku 1420. Z předhusitské výbavy se dochovala dvě sanktuária vestavěná do hmoty presbytáře. Požáry, které v době husitské prakticky zničily Kutnou Horu, se nevyhnuly ani kostelu sv. Jakuba, avšak nešlo patrně o nijak významné destrukce, protože k opravení krovu se přikročilo až v šedesátých letech 15. století, kdy byly zřejmě pořízeny i fresky v minciřské kapli. K poměrně významným stavebním změnám došlo v osmdesátých a devadesátých letech 15. století z iniciativy významného horního podnikatele Jana Charváta z Ostrova. Byla postavena kruchtta nad minciřskou kaplí, opraveny klenby. Inventář kostela obohatily chórové lavice zhotovené Jiříkem Loreckým ze Lkouše a varhany umístěné na charvátské kruchtě. Největší investicí měla být zřejmě nákladná archa, která však roku 1507 shořela. Brzy ji nahradila nová, pořízená v dílně mistra Hanuše Efeldara. Dodnes se z ní zachovala predela s výjevem Poslední večeře datovaná do r. 1515. K zásadní změně v interiéru kostela došlo až po Bílé hoře. Barokní kultura, působící na všechny smysly člověka, vyvolala v život nový výzdobný program. V závěru 17. století tak vznikla většina dnešního vybavení kostela, na němž se významně podílel mimo jiných Kašpar Eigler, tvůrce nového oltáře, reliéfu synové Zebedeovi z roku 1678 a korpusu varhan. Nový oltář obohatila také Škrétova Pieta, dar úředníka mince Šotnovského ze Závěřic, Palkův obraz Šťěstí sv. Jakuba (1752) a Svatá Trojice vytvořená Petrem Brandlem roku 1734.

Střechy kostela sv. Jakuba spoluvytvářejí siluetu této nejdominantnější památky města Kutné Hory. Krov nad trojlodím a presbytářem pochází pravděpodobně z konce 18. století, baň severní věže byla postavena v roce 1698 a později upravena, břidlicová krytina byla položena v roce 1941. Kostel sv. Jakuba patří ke kmenovým stavbách památkového fondu města Kutné Hory. Poslední celková oprava této mimořádné památky proběhla ve 40. letech 20. století. V posledních letech se objevily statické poruchy obvodového zdiva a věže, krovové konstrukce jsou v havarijním stavu, střešní krytina dožilá.

Popis provedených prací

Na podzim roku 2009 se přistoupilo k nejnutnější a pouze provizorní opravě střešní krytiny – zakrytí děr v místě masivního zatékání z důvodů ochrany tesařských konstrukcí a kleneb, které jsou v havarijním stavu. Vzhledem k nedostatku finančních prostředků byla oprava provedena pouze prozatímně.

V roce 2010 byl objekt kostela sv. Jakuba zařazen do Programu záchrany architektonického dědictví. S ohledem na výši přidělených finančních prostředků byla vybrána první část konstrukcí, vhodných k opravě. V září bylo započato s opravou. Jednalo se o opravu tří polí plných vazeb tesařských konstrukcí v krovu hlavní lodi kostela. Bylo

přistoupeno ke stavbě lešení a ocelových pomocných konstrukcí (posuvného lešení) pro heverování krovu. Dále pokračovaly opravy tesařských konstrukcí této části střechy (protézování narušených částí, opravy a doplnění prvků). Část opravované střechy byla přes zimu zajištěna proti vlivu povětrnosti.

V roce 2011 se pokračovalo na opravě tesařských konstrukcí lodi kostela. Byly opraveny protézování prvky východních nároží i úžlabí v napojení na presbytář. Byla provedena oprava věžičky nad vřetenovým schodištěm. Dále byl kompletně opraven trámový rošt na půdě v místě chybějícího vítězného oblouku. Byla dokončena oprava a statické zajištění středové části krovu, oprava sanktusníku včetně měděné krytiny a zakrytí části krovu lodi modřínovými prkny včetně pojistné hydroizolace.

V roce 2012 byla provedena oprava krovu a střechy presbytáře. Bylo provedeno protézování a výměna poškozených prvků, doplnění střešních vazeb, demontáž laťování včetně provizorního zakrytí. Dále bylo provedeno oplechování presbytáře, impregnace krovu a repase železného kříže sběžiště.

Celkové náklady na obnovu v roce 2012 činily

z toho : příspěvek z Fondu regenerace města

příspěvek z Progr. záchrany architek.dědictví MK ČR

podíl vlastníka

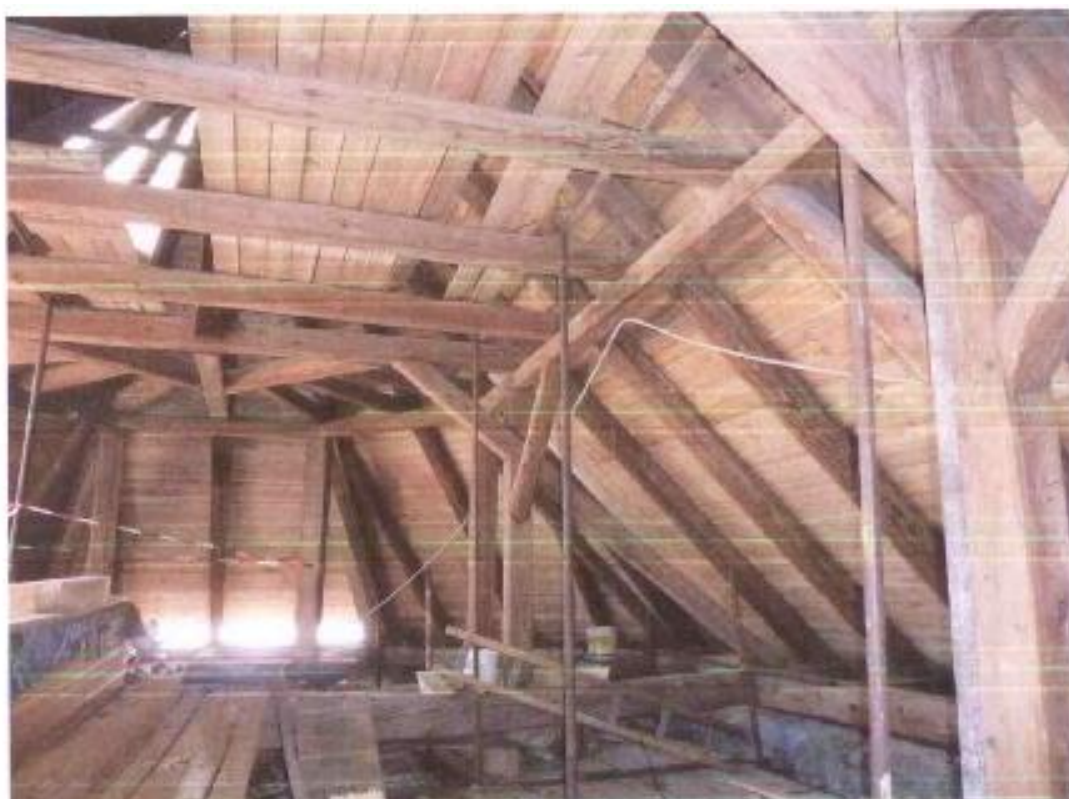
3 500 000,- Kč

600 000,- Kč

1 200 000,- Kč

1 700 000,- Kč



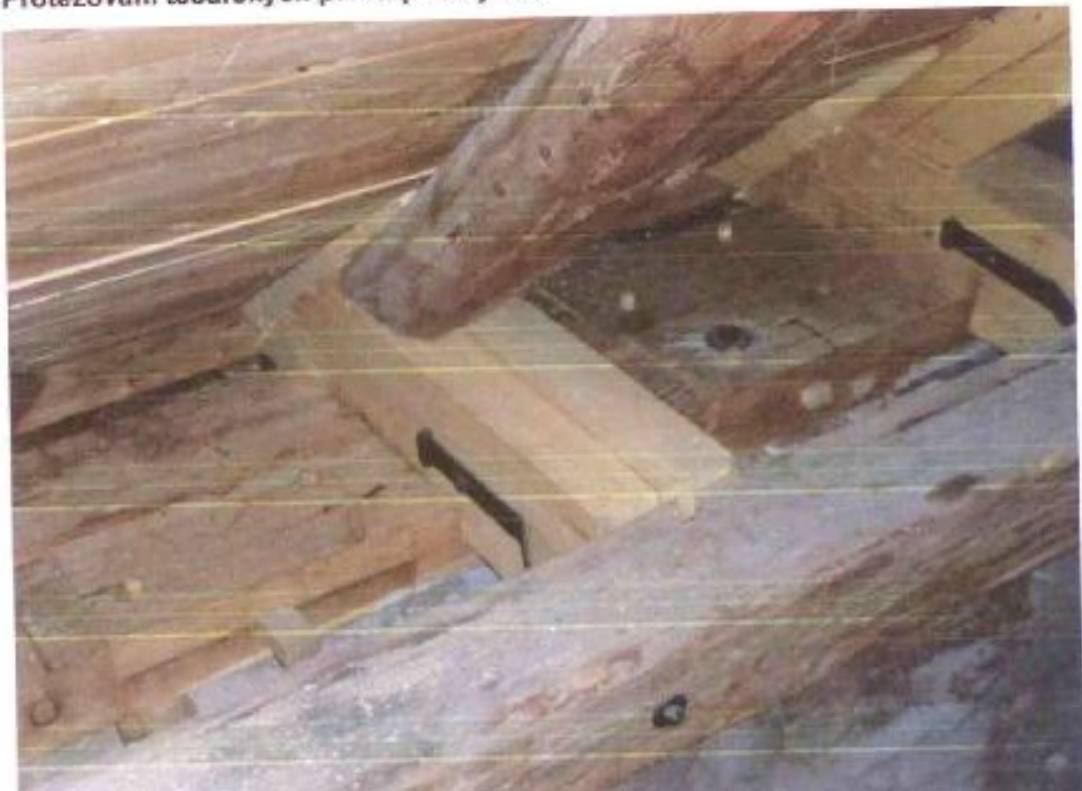


Tesařská oprava presbytáře



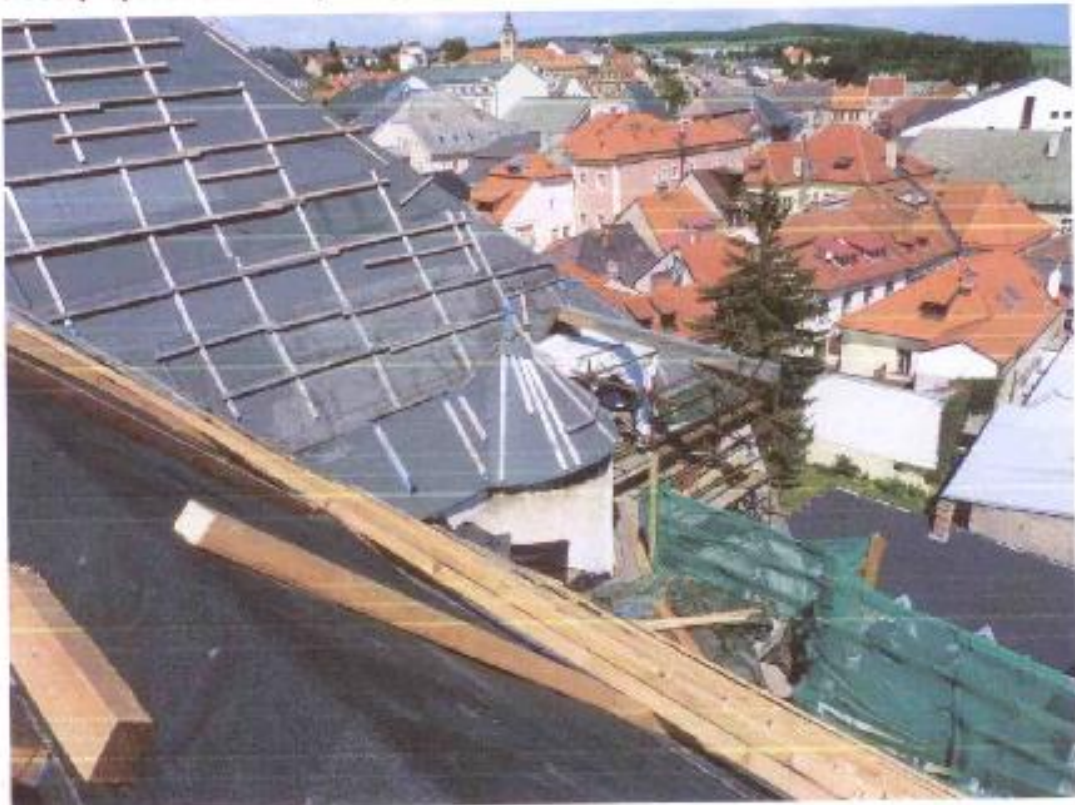


Protézování tesařských prvků presbytáře



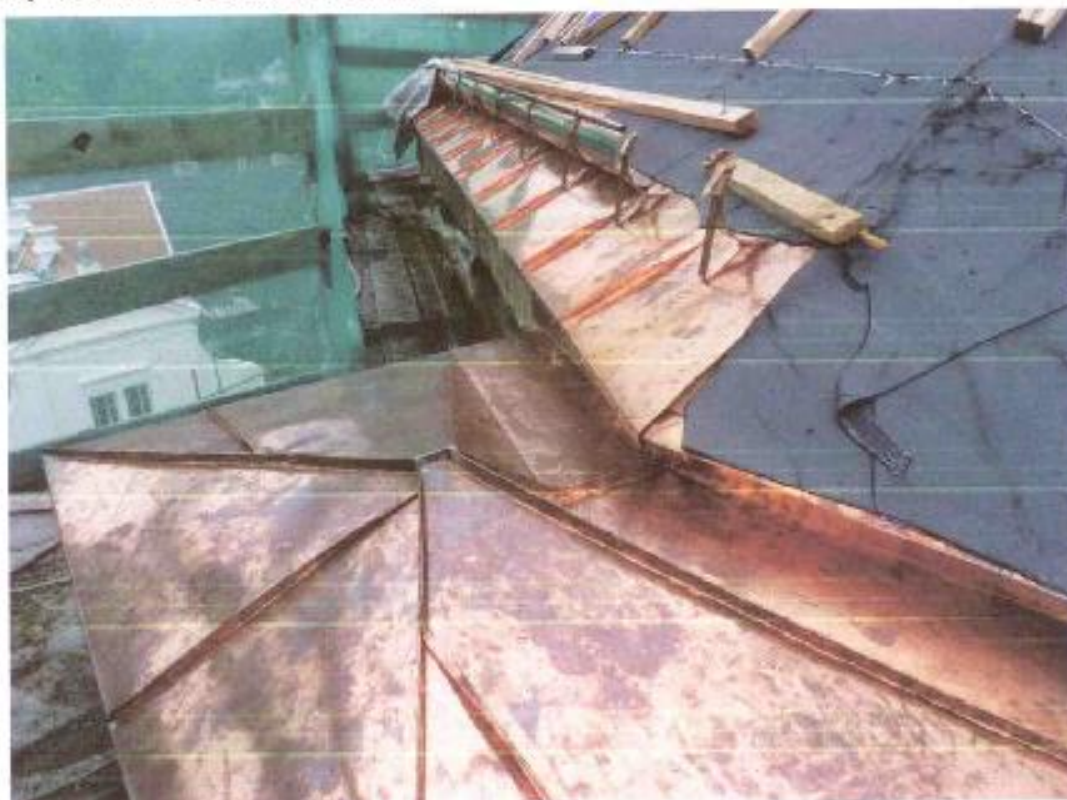


Postup oprav na střeše presbytáře





Oplechování opěráků presbytáře





Volské oko na presbytáři



KLÁŠTER SV. VORŠILY KUTNÁ HORA

Druh obnovy : obnova střešního pláště
Rejstříkové číslo : 24045/2-1043/A10
Majitel : církev

Charakteristika památkové hodnoty

Klášter sv. Voršily, patřící mezi nejvýznamnější stavby českého vrcholného baroka, byl projektován Kiliánem Ignácem Dientzenhoferem a realizován v letech 1733 – 1749. Architektonické prvky členění fasád a zejména profilace říms jsou jedním z nejdůležitějších pramenů poznání barokní architektury a jejich slohových stupňů. Poslední významnější zásah v krovu byl proveden v roce 1978, nelze jej však považovat za technologicky a odborně řemeslně kvalitní. Krov voršilského kláštera představuje v rámci města Kutné Hory výjimečný příklad zachované původní konstrukce. Na základě dendrochronologické analýzy byl krov datován do období výstavby objektu ve třicátých letech 18. století. Konstrukce typově a v detailu odpovídá předpokládanému datování a také archivně není doložen žádný historický požár kláštera, který by konstrukci zcela poškodil nebo zcela odstranil, zatímco zástavba města včetně jejich dominant – kostelů a veřejných budov prošla dvěma zhoubnými požáry v roce 1770 a 1823 nebo přestavbami na sklonku 19. století. Základní konstrukci krovu kláštera tvoří schéma ležaté stolice, spoje jsou provedeny tradičním řemeslným způsobem na dubové kolíky, na většině prvků jsou patrné stopy po opracování tesařskými nástroji a konstrukční čísla označují přesné umístění každého prvku. Krov voršilského kláštera je dnes jednou z nejstarších konstrukcí tohoto druhu ve městě.

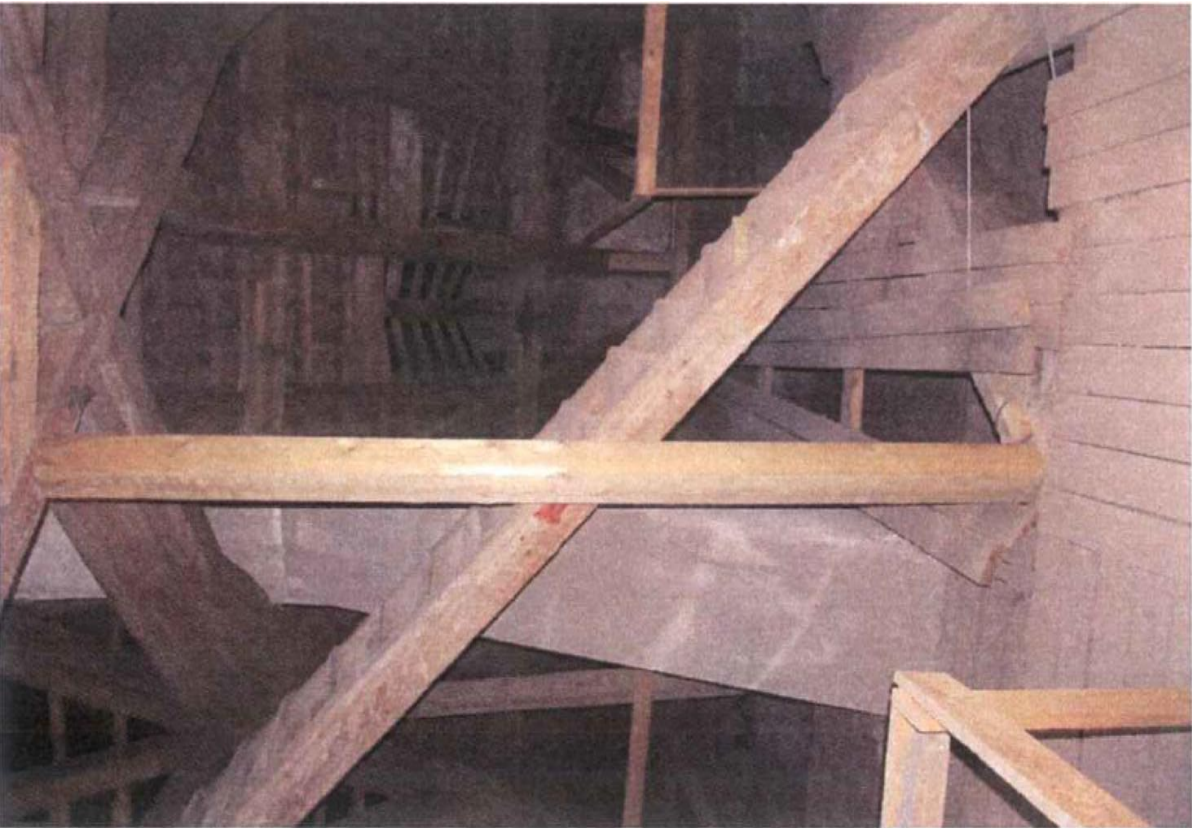
Popis provedených prací

V roce 2012 bylo započato s rozsáhlou obnovou střešního pláště kláštera. Z důvodu velkého rozsahu prací a značných finančních nákladů bude celá akce rozdělena do několika etap. Byla provedena oprava a chemické ošetření tesařský konstrukcí, výměna střešní krytiny, oprava klempířských prvků a další související práce.

<i>Celkové náklady na obnovu v roce 2012 činily</i>	720 000,- Kč
z toho : příspěvek z Fondu regenerace města	0,- Kč
příspěvek z Progr. záchrany architek.dědictví MK ČR	600 000,- Kč
podíl vlastníka	120 000,- Kč

Stav před opravou

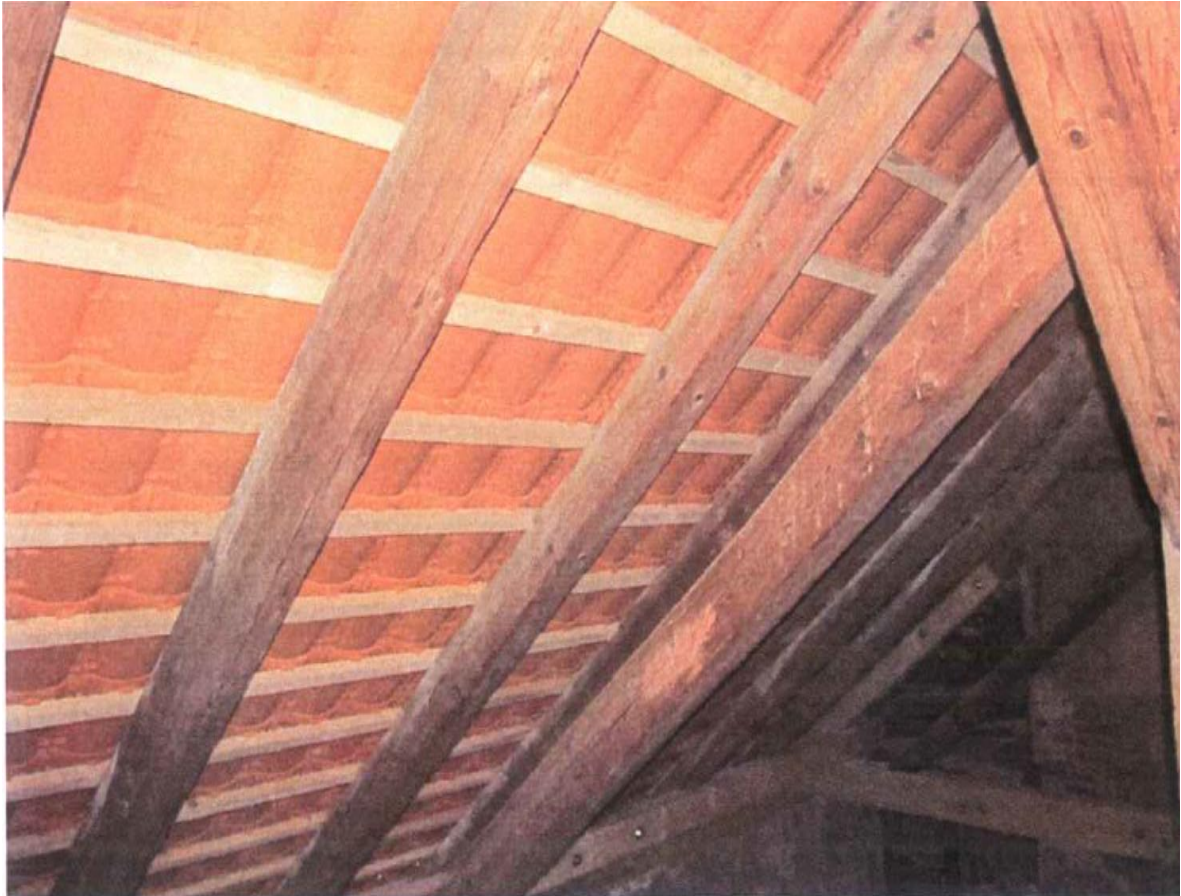






Stav po opravě







IV. GRANTOVÉ PROGRAMY NADACE „Kutná Hora – památka UNESCO“

Nadace „Kutná Hora – památka UNESCO“ se ve své činnosti mimo jiné zabývá zprostředkováním kontaktů majitelům historických domů s odborníky památkové péče, poskytováním dostupných materiálů z archivu nadace vlastníkům, kteří připravují opravy památek a předává informace o možnostech získání příspěvků či grantů na plánované opravy.

Nadace má vlastní grantový program, ve kterém podporuje finančně soukromé vlastníky při opravách a restaurování. Doposud má nadace vyhlášeny tyto granty :

- **„Obnova původních vchodových dveří, vrat a oken“**
- **„Restaurování kamenných portálů a ostění“**
- **„Restaurování původních dřevěných trámových a povalových stropů“**

V roce 2012 nebyl podpořen z nadace „Kutná Hora - památka UNESCO“ žádný projekt na obnovu nebo restaurování významných historických prvků.

V. VÝZNAMNÉ OBNOVY V ROCE 2012

ZÁDLAŽBA KOMUNIKACÍ

Popis provedených prací

V roce 2012 bylo obnoveno Anenské náměstí, Městské sady a ulice Uhelná a Pobřežní. V rámci jednotlivých akcí byla realizována nová zádlažba komunikací a náměstí, instalace veřejného osvětlení, městského mobiliáře, informačního systému a úprava veřejné zeleně. Plynovod, vodovodní řád a kanalizační síť byly rovněž postupně obnovovány v rámci realizace zádlažby.

Celkové náklady na obnovu komunikací byly ve výši 12 739 138,- Kč a byly plně hrazeny z rozpočtu města

z toho: Anenské náměstí	1 651 579,- Kč
Městské sady	6 826 784,- Kč
Uhelná ulice	1 847 843,- Kč
Pobřežní ulice	2 412 932,- Kč

Anenské náměstí – stav po obnově





Městské sady – původní stav



Městské sady – stav po obnově



Ulice U jelena – původní stav



Ulice U jelena – stav po obnově



Uhelná ulice – stav po obnově



Pobřežní ulice – původní stav



Pobřežní ulice – stav po obnově



DŮM ČP. 146 LIEROVA ULICE – SPOLKOVÝ DŮM KUTNÁ HORA

Druh obnovy : celková rekonstrukce
Rejstříkové číslo: 34415/2-1043/B48

Charakteristika památkové hodnoty

Dva domy středověkého původu spojené v roce 1844, kdy byl k většímu Havířskému domu připojen sousední menší dům. Pozdně gotický Havířský dům z doby před rokem 1455 a v roce 1487 postupně upraven. Dům byl poškozen při požáru roku 1726 a následně opraven. Další velké úpravy proběhly v 19. století. Krov pravděpodobně pochází z roku 1837, z větší části je pokryt bobrovkami.

Historický dům si prošel složitým stavebním vývojem, dodnes se dochovaly rozsáhlé sklepy. Dům přímo sousedí s kostelem sv. Jana Nepomuckého. Cenná jsou i průčelí se zachovanými doplňky, jako např. socha sv. Václava na nároží, barokní ostění vstupu do domu s klasicistními dveřmi a bohatě zdobenou mříží nadsvětlíku, rozlehlá klenutá síň v přízemí, kované barokní dveře, schodiště do patra s původními stupni a zábradlím, kamenné šnekové schodiště ze dvora na pavlač a další.

Popis prováděných prací

Projekt byl zaměřen na rekonstrukci kulturní památky č.p. 146 Lierova ulice za účelem jejího následného využití pro působení detašovaného pracoviště místní ZUŠ. Nemovitost se nacházela prakticky v havarijním stavu a nebylo možné ji využívat. Rekonstrukcí došlo nejen k záchraně nemovitosti, ale také k jejímu účelnému využití především pro potřeby ZUŠ, ale také k propojení nemovitosti s kulturním centrem v kostele sv. Jana Nepomuckého a zřízení sociálního zázemí pro účinkující a návštěvníky kostela. Akce byla započata v únoru 2011 a byla ukončena v květnu 2012.

Celkové náklady na obnovu byly ve výši

z toho : prostředky z rozpočtu Města

Regionální operační program NUTS II Střední Čechy (EU) 19 490 546,- Kč

62 337 591,- Kč

42 847 045,- Kč

Stav před obnovou





Stav po obnově





CHRÁM SVATÉ PANNY BARBORY, KUTNÁ HORA

Druh obnovy : celková rekonstrukce
Rejstříkové číslo : 33635/2-1043/A4/1 – NKP
Majitel objektu : církve

Charakteristika památkové hodnoty

Chrám sv. Barbory je prohlášen národní kulturní památkou a je součástí památky zapsané na Seznam světového kulturního a přírodního dědictví UNESCO. Je významným dílem gotického a pozdně gotického umění. Jeho dnešní podoba však též dokumentuje péči o tuto architektonickou pamětihodnost a přístupy k ochraně díla minulosti v předchozích stoletích. Proto i zásady a doplňky či změny v minulosti zde provedené byly v předchozích etapách restaurování a obnovy jeho pláště považovány, tak jako i stopy starší, za součást památky samé a její památkové hodnoty. Citlivým a výtvarně i technicky náročným úkolem bylo zachování maximální autenticity hmoty celé stavby, včetně hodnot výtvarných a maximálního množství složky vypovídající. I když je střední část západního průčelí dílem jediné etapy – dostavby koncem 19. století, vykazuje již nesporné stopy stáří. Provedená obnova proto počítá, mimo odstranění všech závad, i s šetrným postupem čištění, aby nedošlo k optickému vyčlenění z organismu stavby. I v tomto úseku byla zachována stávající užitá podoba chrámu a snaha o barevné sjednocení mezi zachovalými, doplňovanými a upravovanými částmi průčelí se vydařila.

Popis provedených prací

Obnova chrámu sv. Barbory v Kutné Hoře je jednou z nejvýznamnějších oprav kulturní památky v České republice od roku 1990.

Celá obnova byla rozdělena v roce 1994 na III. etapy :

I. etapa – rekonstrukce krovů a obnova střešního pláště stanových střech

II. etapa – obnova a restaurování vnějšího pláště

III. etapa – obnova interiéru chrámu

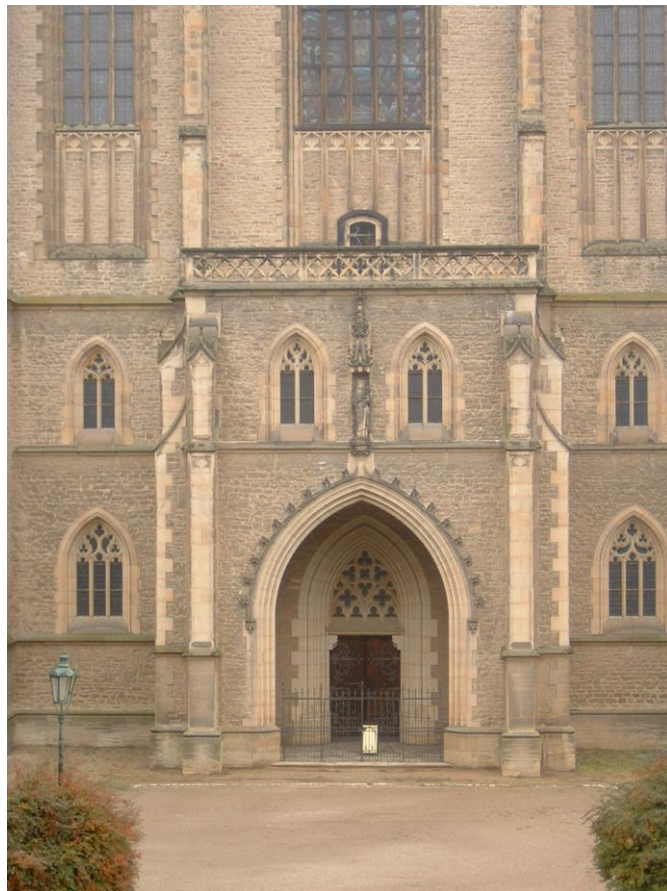
V roce 2011 byla zahájena poslední etapa – úsek 5B restaurování a obnova vnějšího pláště chrámu – západní průčelí.

Provedlo se zajištění trhlín, obnova kamenické výzdoby byla provedena konzervací, restaurováním, doplněním a dílčí výměnou kamenných prvků. Opraveno bylo spárování. Byly provedeny opravy, restaurování a doplnění vitrají, obnoveny byly i kovové prvky prosklení. Na základě projektové dokumentace a výsledků restaurátorských průzkumů byly provedeny i výměny prvků a konsolidace kamenných bloků. Zrestaurovány byly dřevěné vstupní dveře i dveře na terasu a mříže v předsíni.

V roce 2012 byly dokončeny práce na opravě vnějšího pláště – západním průčelí. Byla provedena oprava balkonu, kdy krytí z olověného plechu bylo nahrazeno kamennou dlažbou.

Celkové náklady na obnovu v roce 2012 činily
z toho : prostředky ze státního rozpočtu
podíl vlastníka

517 815,- Kč
437 791,- Kč
80 024,- Kč



JEZUITSKÁ KOLEJ, KUTNÁ HORA

Druh obnovy : celková rekonstrukce
Rejstříkové číslo : 29963/2-1043/A9
Majitel objektu : Krajský úřad Středočeského kraje

Charakteristika památkové hodnoty

V roce 1626 přicházejí do Kutné Hory jezuité, řád měl na starosti především výchovu dětí a mládeže. Proto byla u chrámu sv. Barbory v letech 1667 – 1700 vybudována kolej podle návrhu italského architekta Domenica Orsiniho. Ten pracoval především pro řeholní řády a patřil k nejvýznamnějším architektům působícím v Čechách po třicetileté válce.

U koleje zvolil půdorys písmene F připomínající habsburské panovníky Ferdinanda II. a Ferdinanda III. Architektura je poměrně strohá, jak velela jezuitská řehole, jen průčelí připomíná raně barokní italské paláce. Z původních tří věží musela být středová v polovině 19. století ze statických důvodů snesena.

Jezuité zde naplnili myšlenku spojení sídla řádu se sídlem světské moci – s nedalekým Vlašským dvorem, sídlem královské mincovny a vysokých úředníků. Pojítkem byl nově vybudovaný příchod k chrámu sv. Barbory na způsob mostu. Na uměle navršenou terasu bylo v letech 1680 – 1716 osazeno 12 sousoší světců (třinácté sousoší Jana Nepomuckého bylo osazeno později). Autorem soch byl František Baugut. Na soklech jsou uvedena i jména. Nápis sloužily i jako chronogramy. Podle nich je možno zjistit dobu vzniku sochy či datum nějaké významné události.

Popis prováděných prací

Jezuitská kolej je mimořádně hodnotným příkladem barokní architektury svého druhu. Areál je významnou památkou, která snese srovnání s našimi nejkvalitnějšími barokními celky. Přispívá k tomu nejen velkorysé schéma původního projektu, ale i vysoce kvalitní provedení této barokní stavby a její detaily. Stav areálu a jeho jednotlivých objektů lze v důsledku dlouhodobé absence odpovídajícího využití a nedostatečné údržby v posledních letech charakterizovat jako celkově mírně zchátralý s řadou vážněji poškozených prvků. Díky dlouhodobému držení tohoto celku armádou zde ale naopak nedošlo ani v posledních obdobích k žádným zásadním a nevratným úpravám. Tak zůstal areál zachován v celém svém původním rozsahu, bez oddělení některé z jeho částí, která by bývala mohla být využita díky své atraktivní poloze k naplnění záměrů, jako jsou v takovém místě běžné.

V minulých letech byla provedena částečná rehabilitace. Její první etapa se zaměřila na opravu a adaptaci hlavního a středního křídla budovy koleje, dále bylo upraveno, zejména s ohledem na provozní požadavky, přední nádvoří a nádvoří zadní bylo pouze připraveno zahájením terénních úprav. Ještě byla zahájena rehabilitace vstupního prostoru do Smíškovy ulice a byly odstraněny provizorní stavby a asfaltové plochy v horní části areálu, která byla v mezidobí krátce využita jako provizorní parkoviště.

V roce 2011 byla zahájena úprava bývalých zahrad tohoto komplexu a úprava objektů, které se zde nacházejí. Jde především o bastion, jízdárnu a dům č.p. 54. Stavební úpravy se zabývají pozemkem původních zahrad a snaží se o vytvoření adekvátního veřejného prostoru formou „městského parku“. Stávající cesta bude lemována stromořadím a celý prostor bude doplněn o vodní plochy s ostrůvky, vodní kaskády, trelážová zákoutí a travnaté plochy.

Budova bývalé jízdárny bude opravována v duchu původní podoby a dům č.p. 54 (tzv. stará kolej) bude dotčen pouze úpravou jeho blízkého okolí. Byla rovněž započata rekonstrukce severního křídla budovy.

V roce 2012 byla dokončena celková obnova hlavní budovy, budovy tzv. staré koleje včetně přilehlé zahrady s parkovou úpravou.

Celkové náklady na opravu v roce 2012 činily 261 000 000,- Kč

Z toho: dotace EU

138 500 000,- Kč

podíl vlastníka

122 500 000,- Kč

Stav po opravě















VI. CELKOVÉ HODNOCENÍ

Celkové vynaložené prostředky na obnovu památek v Kutné Hoře

- z Programu regenerace MK ČR	1 710 000,- Kč
- z Programu záchrany architektonického dědictví MK ČR	3 570 000,- Kč
- z programu Podpora obnovy památek MK ČR	50 000,- Kč
- z Havarijního programu MK ČR	200 000,- Kč
- z Fondu obnovy památek Středočeského kraje	744 000,- Kč
- z prostředků Města Kutné Hory	3 669 000,- Kč
- z prostředků soukromých vlastníků v rámci Fondu regenerace	3 318 947,- Kč
- z prostředků církve v rámci Fondu regenerace	2 666 933,- Kč
- jiní investoři mimo Program regenerace (cca)	338 358 000,- Kč
- z prostředků nadace „Kutná Hora – památka UNESCO	0,- Kč