

KUTNÁ HORA



ZÁVĚREČNÁ ZPRÁVA
Programu regenerace MPR a MPZ
za rok 2011
KUTNÁ HORA

Závěrečná zpráva

Programu regenerace MPR a MPZ

za rok 2011

OBSAH :

- I. Program regenerace MPR a MPZ v roce 2011
 - 1) Rozdělení finančních prostředků
 - A/ Památky ve vlastnictví města Kutné Hory
 - B/ Památky ve vlastnictví fyzických a právnických osob
 - 2) Podpora obnov kulturních památek z rozpočtu města – „Fond regenerace Města Kutné Hory“
- II. Program záchrany architektonického dědictví
- III. Grantové programy nadace „Kutná Hora – památka UNESCO“
- IV. Významné obnovy v roce 2011
- V. Celkové hodnocení

ZPRACOVAL : Odbor památkové péče a školství
oddělení regenerace památek
Městský úřad Kutná Hora
Havlíčkovo náměstí 552
284 01 Kutná Hora

Jana Jelínková
Miloslav Chlumský
Telefon : 327710206, 327710207

Únor 2012

I. PROGRAM REGENERACE MPR A MPZ V ROCE 2011

V roce 2010 Ministerstvo kultury poskytlo v rámci Programu regenerace MPR a MPZ městu Kutná Hora příspěvek na obnovu nemovitých kulturních památek v celkové výši 1 855 000,- Kč. Ministerstvo kultury stanovilo kvótu ve výši 1 755 000,- Kč. Částka ve výši 100 000,- Kč byla jako odměna za vítězství v krajském kole soutěže o cenu za nejlepší přípravu a realizaci Programu regenerace městských památkových rezervací a městských památkových zón za rok 2010. Usnesením č. 40/11 ze dne 15.3.2011 Zastupitelstvo města Kutná Hora odsouhlasilo rozdělení finančních prostředků na jednotlivé akce. Ovšem Ministerstvo kultury odsouhlasenou akci „Oprava opěrné a ohradní zdi městského opevnění na pozemku parc. č. 920 k.ú. Kutná Hora“ (v lokalitě parkoviště Na Valech) vyřadilo z důvodu, že opěrná a ohradní zeď z pohledu Národního památkového ústavu Praha není vedena jako zapsaná kulturní památka, na kterou by bylo možné čerpat dotaci. Proto byla dodatečně dotace ve výši 150 000,- Kč, aby se předešlo vrácení nevyčerpané dotace do státního rozpočtu, použita na restaurování erbu v opěrné zdi v parku pod Vlašským dvorem. Změnu užití dotace odsouhlasila Rada města Kutná Hora usnesením č. 631/11 dne 13.7.2011 a Zastupitelstvo města Kutná Hora změnu užití dotace vzalo na vědomí usnesením č. 150/11 dne 6.9.2011.

Město Kutná Hora podalo žádost o zařazení obnovy národní kulturní památky do programu Záchrana architektonického dědictví Ministerstva kultury na rok 2011 na akci „Obnova střešního pláště budovy Vlašského dvora“. **V roce 2011 Ministerstvo kultury v rámci programu Záchrana architektonického dědictví na výše uvedenou akci příspěvek neposkytlo.**

Grantový program Středočeského kraje „Fond obnovy památek“ byl zrušen a pro rok 2010 je vyhlašován nový program „Středočeský Fond kultury a obnovy památek“, který má 4 tématická zadání : podpora obecních knihoven, podpora obnovy kulturních památek, podpora drobných památek a podpora kultury, historických akcí a slavností. Žadatel smí v daném roce podat pouze jednu žádost o dotaci. Z programu v oblasti podpora obnovy kulturních památek je možné získat až 2 000 000,- Kč s tím, že minimální spoluúčast žadatele je 5%. Město Kutná Hora podalo žádost o poskytnutí dotace v oblasti podpora obnovy kulturních památek na akci „Restaurování sochy Panny Marie“ ulice Za Barborou. **V roce 2011 Středočeský kraj v rámci Středočeského Fondu kultury a obnovy památek na výše uvedenou akci příspěvek neposkytl.**

1) Rozdělení finančních prostředků v rámci Programu regenerace

A/ Památky ve vlastnictví města Kutné Hory

<i>Čp., ulice</i>	<i>Náklady na obnovu v r.2011</i>	<i>Prostředky z rozpočtu města</i>	<i>Příspěvek z Programu regenerace MK ČR</i>
Čp. 377 Palackého nám.	1 408 210,- Kč	808 210,- Kč	600 000,- Kč
Čp. 155 Palackého nám.	503 112,- Kč	273 112,- Kč	230 000,- Kč
Kamenná kašna Rejskovo nám.	909 715,- Kč	459 715,- Kč	450 000,- Kč
Vlašský dvůr Havlíčkovo nám.	87 890,- Kč	17 890,- Kč	70 000,- Kč
Čp. 373 Vladislavova ul.	618 503,- Kč	363 503,- Kč	255 000,- Kč
Erb v parku pod Vlašským dvorem	164 583,- Kč	14 583,- Kč	150 000,- Kč
<i>Celkem</i>	---	---	1 755 000,- Kč

<i>Čp., ulice</i>	<i>Náklady na obnovu v r. 2011</i>	<i>Prostředky hrazené z rozpočtu města</i>
Památník Kalvárie	359 863,- Kč	359 863,- Kč
Ohradní a opěrná zeď Na Valech	678 782,- Kč	678 782,- Kč
Socha Panny Marie	52 900,- Kč	52 900,- Kč
Památník 40. výročí panování Františka Josefa	93 794,- Kč	93 794,- Kč
Vlašský dvůr	642 540,- Kč	642 540,- Kč
Čp. 376 Vladislavova ul.	30 372,- Kč	30 372,- Kč
Parapetní zeď před jezuitskou kolejí	72 000,- Kč	72 000,- Kč
Kaple Božího Těla	21 922,- Kč	21 922,- Kč
Kaplička Vocelova ul.	107 800,- Kč	107 800,- Kč
Brána u Hrádku	32 621,- Kč	32 621,- Kč
Čp. 379 Palackého nám. – socha sv. J. Nepomuckého	19 000,- Kč	19 000,- Kč
Kostel sv. J. Nepomuckého	76 007,- Kč	76 007,- Kč

B/ Památky ve vlastnictví fyzických a právnických osob

<i>ČP., ulice</i>	<i>Náklady na obnovu v r.2011</i>	<i>Fond regenerace města K. Hory</i>	<i>Příspěvek z Programu regenerace MK ČR</i>
43 Pod Hrádkem.	395 760,- Kč	100 000,- Kč	80 000,- Kč
<i>Celkem</i>	---	100 000,- Kč	80 000,- Kč



A) Památky ve vlastnictví města Kutná Hora

DŮM ČP. 377 PALACKÉHO NÁMĚSTÍ KUTNÁ HORA

Druh obnovy : obnova vnějšího pláště a ohradní zdi s bránou

Rejstříkové číslo : 28551/2-1043/A54

Charakteristika památkové hodnoty

Dvoupatrový nárožní dům gotického původu je jedním z nejvýznamnějších objektů v rámci měšťanské domovní architektury v Kutné Hoře. Z období gotické výstavby domu se v exteriéru dochovala čtyřpodlažní věž obsahující ve 3. podlaží cenný prostor s krouženou klenbou kolem roku 1490. Na vnějšku se gotický původ věže projevuje profilovanými pískovcovými ostěnými oken a krakorci, dělicími 3. a 4. podlaží. Dům byl barokně upraven, dvorní křídlo je z doby po roce 1813, z této doby se dochovalo ostění oken na dvorním křídle. V 19. století došlo patrně pouze k lokálním opravám architektonických článků věže. Rozsáhlá oprava celého objektu byla provedena na přelomu 60. a 70. let 20. století. Při poslední opravě ve 20. století pravděpodobně byly doplněny články ostění oken a portálu v přízemí.

Stav před obnovou

Fasáda severního a západního průčelí - omítky byly lokálně opadané a nesoudržné s podkladem, nátěr fasády a oken degradován. Oplechování parapetů již neplnilo svou funkci. Vstupní kamenný portál z Palackého náměstí – povrch překrývaly prachové usazeniny a sádrovcová krusta. Drobnější ztráty profilace, v dolní části kamenné články dlouhodobě korodovaly, tento stav způsobovalo vztlínání zemní vlhkosti do nosného zdiva.

Vchodové dveře z Palackého náměstí – dřevěný materiál byl na mnoha místech poškozen, přírodní barevnost výrazně smyta, nepůvodní úprava povrchu degradována, kování dveří lokálně korodovalo.

Kované barokní mříže – povrch mříží byl degradován lokální korozí, povrchová úprava nátěrem byla z převážné části degradována jak korozí, tak i povětrnostními vlivy.

Popis provedených prací

Po provedení průzkumu z lešení byly otlučeny zvětralé části omítek včetně soklů a říms, proškrábány spáry a obnažené zdivo omyto. Následně bylo provedeno doplnění otlučených částí novými omítkami a štukováním. Fasáda po přeštukování a dokončení opravy soklů byla opatřena dvoubarevným nátěrem v původních odstínech a ošetřena nátěrem hydrofobizačním. Stejným způsobem byla provedena oprava ohradní zdi, kde byla rovněž provedena oprava a doplnění prejzové krytiny koruny zdiva.

Dále byly obnoveny původní průduchy odvětrání sklepních prostor ústící do kamenných částí obkladu včetně osazení kovových mřížek. Kamenné prvky byly odborně ošetřeny. Kovové mříže na oknech byly odrezány a opatřeny novým nátěrem. Vrata do dvora a dveře bočního vstupu do sklepních prostor byly odborně opraveny. Okna byla repasována, poškozené části doplněny a poté byl proveden nový nátěr.

Restaurování vstupních dvoukřídlých vrat – v první řadě byla provedena demontáž dveřních křídel a zlacené mříže nadsvětlíku a převezení do dílny. Vrata byla rozebrána na jednotlivé části, které byly zbaveny původní povrchové úpravy. Jednotlivé části byly vyspraveny špánováním a zpětně smontovány. Poté byla provedena barevná retuš nových a doplněných částí a provedena nová povrchová úprava. Dveřní kované závěsy, horní a dolní zastrč, petlice, dveřní zámek a kliky byly zbaveny původní povrchové úpravy. Dále byly opraveny, nově povrchově ošetřeny a namontovány zpět. Kovaná zlacená mříž nadsvětlíku byla zbavena původní povrchové úpravy, koroze a ošetřena novým povrchovým nátěrem. Po ukončení prací byla vrata a mříž osazeny zpět na původní místo.

Restaurování vstupního kamenného portálu – po vyhodnocení získaných informací byla provedena prekonsolidace narušených částí a následné očištění a zpevnění kamene. Poté bylo provedeno doplnění chybějících částí, obnovení spárování včetně barevné retuše. Na závěr byla provedena hydrofobizace.

<i>Celkové náklady činily</i>	<i>1 408 210,- Kč</i>
z toho : prostředky z rozpočtu města	808 210,- Kč
příspěvek z Programu regenerace MK ČR	600 000,- Kč

Stav před obnovou







Stav po obnově







DŮM ČP. 155 PALACKÉHO NÁMĚSTÍ KUTNÁ HORA

Druh obnovy : obnova vnějšího pláště a restaurování srubové konstrukce

Rejstříkové číslo : 28035/2-10473/A37

Charakteristika památkové hodnoty

Jednoposchodový dům s eklekticky upravenou fasádou klasicistního původu s mansardovou střechou s hřebenem kolmým k průčelí, první patro je roubené – srubová konstrukce pochází z přelomu roku 1493/1494. Vnitřek plochostropý, zcela pozměněný. Vpravo se sestupuje do sklepů při ulici. Oba sklepy mají kamenné valené klenby s vrcholnicí kolmou k průčelí. Zdivo přízemí a srubové patro gotické, menší adaptace v roce 1879. Celková obnova v 70. letech 20. století.

Jelikož památkovou hodnotu stavby tvoří také původní krov, bylo třeba zachovat stávající tvar a sklon střech. Krov byl opraven a ošetřen, vyměněny byly pouze poškozené části krovu. Při opravě střechy a krovu byly respektovány klasické stavební a řemeslné postupy za účelem zachování charakteru této kulturní památky. Každá historická, tradičním způsobem ručně vyrobená tesařská konstrukce je nenahraditelnou technickou a kulturní památkou, vyžadující ochranu. I narušené krovy je třeba obnovit výměnou vadných částí při respektování typu původní konstrukce a zachování všech dosud nenarušených částí. U historických staveb je optimální ten druh a typ krytiny, který se v historii na střeše skutečně vyskytoval, proto bude třeba použít krytinu, která se původní krytině nejvíce podobá a zároveň zbytečně nezatíží krov. Souhrn jednotlivých střech vytváří tzv. střešní krajinu, která bývá důležitým fenoménem historických měst. Střechy historických staveb se zásadně a podstatně podílejí na hodnotě památek. Střechy spoluvytvářejí stavební a architektonickou podstatu památky.

Stav před obnovou

Vnější plášť objektu – hladké omítky byly degradované, místy opadané. V přízemní část vykazovala poškození vlhkostí a působením solí. Sgrafita na fasádě vykazovala mechanické poškození a trhliny. Okna a dveře nebyla dlouhodobě ošetřena nátěry.

Kamenné prvky – znečištěné, spárování se drolilo, nevhodné vysprávky, praskliny, kámen poškozen solemi.

Srubová konstrukce – dřevo vnější stěny bylo poškozeno hmyzem, v místě zatékání i houbou. Z vnitřní stěny bylo zapotřebí odstranit nevhodný nátěr a opravit.

Popis provedených prací

Vnější plášť objektu – nepůvodní omítky byly sejmuty až na zdivo. Praskliny ve zdivu byly proškrábnuty a prohozeny. Prasklina mezi srubovou konstrukcí a zděnou částí byla opatřena dilatační spárou. Omítky rovných ploch byly nahozeny, zahlazeny dřevem a následně uzavřeny zafilcováním. Po vyzrání byly opatřeny barevným nátěrem. Sgrafitová část byla provedena stejným způsobem, jen do vápenného nátěru bylo provedeno škrábání psaníček. Jako samostatná akce byl proveden nový nátěr oken a dveří do Palackého náměstí.

Restaurování kamenných prvků fasády – nejprve bylo provedeno očištění a zpevnění kamene. Nepůvodní tmelení bylo odstraněno. Poté byla provedena plastická retuš a nové spárování. Po vytmelení byla provedena scelující barevná retuš a závěrečná hydrofobizace.

Restaurování srubové konstrukce vnější stěny – pro zachování fragmentu jílové mazaniny byly obnoveny omítky v celé ploše vnější srubové stěny. Dřevěná hmota v místě poškození byla napuštěna akrylátovou pryskyřicí. Obnažená část srubu byla opatřena prkenným roštem a pobita pletivem. Zachovalá jílová část byla zpevněna a chybějící místa doplněna novou jílovou mazaninou. Líc omítky byl proveden ve vápenné maltě, na který byl aplikován barevný vápenný nátěr.

Restaurování srubové konstrukce vnitřní stěny – nejdříve byly odstraněny části hliněné vymazávky, které byly narušené působením vlhkosti. Povrch stěn a stropu byl očištěn od prachových depozitů. Dřevěná hmota v místech poškození byla napuštěna akrylátovou pryskyřicí. Po očištění byly defekty a trhliny v dřevěné hmotě vyplněny špánami ze smrkového dřeva. Povrchové poškození dřeva bylo vyplněno dřevěnými špalíky, drobnější defekty byly vytmeleny. Chybějící části hliněné vymazávky a spáry byly vytmeleny hliněnou omítkou. Defekty v barevné vrstvě byly retušovány a pro zvýšení lesku byly zafixovány voskem.

Celkové náklady činily

	503 112 ,- Kč
- náklady na obnovu vnějšího pláště a restaurování srubové konstrukce	495 960,- Kč
z toho: prostředky z rozpočtu města	265 960,- Kč
příspěvek z Programu regenerace MK ČR	230 000,- Kč
- náklady za nátěr oken a dveří do Palackého náměstí	7 152,- Kč

Stav před obnovou a restaurováním







Stav po obnově a restaurování







KAMENNÁ KAŠNA, REJSKOVO NÁMĚSTÍ KUTNÁ HORA

Druh obnovy : restaurování – II.etapa

Rejstříkové číslo : 41595/2-1043/A60

Charakteristika památkové hodnoty

Původní pozdně gotická kamenná kašna z roku 1495 připisovaná huti Matyáše Rejska je v současné době výsledkem několika novodobých zásahů, z nichž nejzásadnější byla puristická úprava provedená dle architekta Ludvíka Láblera v letech 1887 – 1890. Další zásahy následovaly ve 20. století. Poslední restaurování proběhlo v devadesátých letech 20. století.

Půdorys kašny tvoří pravidelný dvanáctiúhelník zděný z kamenných kvádrů a zakončený jednoduchou římsou. Každé z dvanácti polí je členěno slepou kružbou. Z vystupujícího soklu vybíhá kružba tří oblouků s jeptiškami, které celkově završuje oblouk ve formě oslího hřbetu. Prostor mezi nimi je vyplněn plaménkovými motivy, které se pravidelně po třech opakují. Oblouk je završen kytkou vystupující nad římsou. Plochy cviklů vyplňují štíty. Jednotlivá pole oddělují pilíře s fiálou s kraby zakončené vrcholovou kytkou. V 19. století byly doplněny litinové chrliče ve formě dračích hlav s kuželovými nádržemi na vodu. Nynější podoba kašny je torzem původní, kdy chybí část nad římsou a rovněž i výzdoba v podobě soch, které byly umístěny pod baldachýny.

Původním materiálem pro stavbu kašny byl místní vápenec charakteristický výskytem schránek měkkýšů. Láblerova úprava znamenala zásadní zásah do materiálového složení kašny, kdy byl použit tehdy hojně používaný jemnozrný pískovec z lokality Hořice. Při opravě v devadesátých letech minulého století byl použit pískovec z lokality Božanov.

Restaurování je vzhledem k významu památky, která je jedním se symbolů města a významným uměleckořemeslným dílem, věnovat maximální pozornost. Bylo doporučeno vyřešit technickou část kašny a izolaci od zemní vlhkosti.

Stav před restaurováním

V důsledku předchozích zákroků a oprav získaly některé části kašny materiálovou odlišnost. Různé vlastnosti a stáří kamenných bloků se projevovaly i v rozdílnosti nynějšího stavu. Nejvíce degradovaný byl kámen původní – spodní partie památky, styp sloupků fiál s oblouky oslích hřbetů. Naopak materiálově zachovalé byly doplňky v oblasti oblouků a fiály, byť některé zhotovené z hořického pískovce velmi rychle korodují. Spárování bylo vesměs vypraskané a dožilé a neplnilo svůj účel. Oblouky a sloupové opěráky byly biologicky napadeny mechy a lišejníky, které se ještě výrazněji projevovaly na obvodové římse a některých fiálách, v menší míře pak lokálně ve spodní části kašny. Silikátové krusty vznikly téměř na celé ploše kamenného pláště, zejména pak na povrchu pískovce v místech vystavených srážkové vodě. Téměř souvislý vyžilý cementový potah byl primární příčinou povrchového poškození hmoty kamene. Povrch byl také téměř zcela překryt prachovými depozity. Výraznější projevy v podobě tmavých skvrn a nečistot se vyskytovaly především v horních partiích památky. Při zemi po obvodu a v oblasti chrličů s korýtky ve vyšších partiích se vyskytovaly ve srážkových stínech sádrovcové krusty a výkvěty vodorozpuštěných solí, které zadržovaly vlhkost.

Vnitřní stěna kašny vykazovala kompletní vyspárování cementovou maltou ve více fázích úpravy. Tyto tmely byly svým četným zasahováním přes hmotu kamene naddimenzované a působily rušivě. Vrchní část interiéru je od korunní římsy přibližně o 1 m níže potažena mírným biologickým porostem, stejně jako kamenná dlažba, která pravidelně ve čtyřech rozích zcela schází. Při zemi byla na zdivu i spárování patrná vzlínající vlhkost. Naproti vchodu jsou dva přízemní výklenky související s venkovním vyústěním vody. Mezi nimi se nachází zazděný vstupní portál, dnes patrný pouze uvnitř. Vpravo u vchodu byla postavena kamenná rozvodová skříň, která se svými parametry k památce nehodí. Ve vrchní části interiéru jsou osazena 4 x 2 světla k nočnímu nasvícení a čidla ke spínání. Nad pravým výklenkem byl plastový vývod vody zavedený do necitlivě rozbitého a dosud otevřeného původního zdiva. Přibližně 1 m pod vrchní římsou je kolem dokola kovový úchyt sloužící k zavěšování uměleckých prací.

Technický a vizuální stav památky byl značně neuspokojivý a vyžadoval odborný restaurátorský zásah.

Popis restaurátorských prací

Aby bylo možné zpevnit narušený kámen a dílo restaurovat, bylo přistoupeno k odstranění novodobých přetěrů a vysrávek. Bylo odstraněno novodobé spárování, kámen na části kašny byl zpevněn organokřemičitými zpevňovacími prostředky. Část kašny byla očištěna mikropískováním a byly aplikovány opakované zábaly neionizované vody pro vyčištění povrchu a snížení hladiny vodorozpustných solí na povrchu. Z povrchu pískovce byly odstraněny sádrovcové krusty. Tmelení má charakter konzervační. Na základě zkoušek byl zvolen materiál, který je svou barvou, strukturou a fyzikálními vlastnostmi blízký originálu. Na závěr byla provedena barevná retuš, která začlenila vysrávky do celku architektury. Na plochách vystavených srážkové vodě byla provedena hydrofobizace.

Dále byla provedena izolace proti vzlínání zemní vlhkosti a solí do zdiva kašny pomocí vrtů s vodovzdornou náplní. V návaznosti na provedení izolace musela být rozebrána kamenná podlaha uvnitř objektu. Proběhla demolice nevhodně vyzděného přístřešku pro elektroinstalaci z vnitřní strany objektu. Rovněž byly provedeny nové trasy kabelového vedení slavnostního osvětlení z důvodu uložení kabelů do obnažených spár a osazení nového potrubí do kanalizace ve vnitřním prostoru kašny. Po ukončení restaurátorských prací byla kamenná podlaha uvnitř objektu položena zpět včetně drenáže z důvodu odvedení srážkové vody do kanalizace. Litinové výtoky na vnější straně kašny byly ošetřeny a výtok vody byl napojen na časové spínání. Aby se výrazně omezilo množství vody zatékající do kamenných bloků, bylo provedeno oplechování horizontální plochy horní římsy a horizontálních ploch konzolek. Toto opatření pomůže prodloužit životnost památky.

<i>Celkové náklady restaurátorských prací činily</i>	1 302 950,- Kč
Rok 2010 celkem	693 000,- Kč
z toho : prostředky z rozpočtu města	393 000,- Kč
příspěvek z Programu regenerace MK ČR	300 000,- Kč
Rok 2011 celkem	609 950,- Kč
z toho : prostředky z rozpočtu města	159 950,- Kč
příspěvek z Programu regenerace MK ČR	450 000,- Kč

<i>Celkové náklady ostatních prací činily</i>	494 543 ,- Kč (hrazeny z rozpočtu města)
Rok 2010 celkem	194 778,- Kč
- vodorovná izolace proti vlhkosti	151 428,- Kč
- elektro práce	35 026,- Kč
- potrubí do kanalizace	8 324,- Kč
Rok 2011 celkem	299 765,- Kč
- elektro práce	76 831,- Kč
- položení olova na římsy	138 026,- Kč
- rám pro elektroměr a vodoměr	7 614,- Kč
- povrch. úprava litinových výtoků	1 700,- Kč
- položení dlažby a drenáž	32 910,- Kč
- časové spínání vody	42 684,- Kč

Stav před restaurováním



Stav po restaurování



Stav po restaurování – vnitřní prostor



VLAŠSKÝ DVŮR, čp. 552 HAVLÍČKOVO NÁMĚSTÍ KUTNÁ HORA

Druh obnovy : obnova dlažby v západní a severní chodbě v 1. patře – II. etapa
Rejstříkové číslo : 11747/2-1043/A2 NKP

Charakteristika památkové hodnoty

Po celá staletí byl Vlašský dvůr střediskem hospodářské moci státu. Byla zde královská mincovna a sídlo panovníka při jeho pobytu v Kutné Hoře. Národní kulturní památka v hmotové skladbě historického jádra a v panoramatu města má i dominantní význam urbanistický.

V odborné literatuře se založení Vlašského dvora klade na konec 13. století v souvislosti se vznikající Kutnou Horou. Je možné předpokládat, že Vlašský dvůr vznikl ze stejných důvodů jako Hrádek – tvrz na haberské stezce spojující střední Čechy s jižní Moravou. Tvrze jsou zřejmě starší než město a byly zapojeny do systému městského opevnění na počátku 14. století. Funkce Vlašského dvora jako městského hradu je zdůvodněna potřebou bezpečného skladiště vytěžené stříbrné rudy. Druhotně byl objekt využit jako mincovna – v blízkosti důlních provozů to bylo výhodné.

Vlašský dvůr je prohlášenou národní kulturní památkou. Dnes jeho charakter určuje především rozsáhlá puristická přestavba z přelomu 19. a 20. století, z které se dochovala mozaiková dlažba v jižní chodbě v přízemí a v I. patře.

Stav před obnovou

Betonové dlaždice v 1. patře v západní chodbě byly značně poškozeny provozem a při stavebních zásazích do podlah. Shodné prvky se již nevyrábějí, proto byla navržena výměna dlažby za novou s historizujícím vzorem. Barevnost byla navržena v černo – béžové kombinaci, tato barevnost vychází ze stávající dlažby v jižní chodbě v přízemí a v 1. patře. Z důvodu zabránění poničení a ušpinění spodních částí stěn budou stěny obloženy sokly v barvě jako krajová dlaždice.

Popis provedených prací

V roce 2010 byla realizována I. etapa – západní chodba (podél kanceláří stavebního úřadu a místostarosty) – cementová dlažba z přelomu 19. a 20. století byla rozebrána včetně maltového lože a části násypu ze suti. Následně byla provedena betonová deska jako podklad pro nově pokládanou dlažbu. Současně byly oškrábány četné vrstvy maleb a obroušeny omítky, které byly vyrovnány v celé ploše novým štukem. Celá chodba byla pak vymalována. Na novou betonovou vrstvu byla položena mozaiková dlažba, která byla oproti původnímu stavu doplněna sokly a v předsíni sociálního zařízení byly osazeny nové prahy. Dlažba byla po vyspárování dle pokynů výrobce napuštěna ochranným nátěrem Mapei Keraseal.

Dřevěný trámový strop nad západní a severní chodbou byl očištěn a napuštěn leštidle.

V roce 2011 byla realizována II. etapa – severní chodba (podél kanceláří ekonomického odboru) – postup prací byl shodný jako u chodby západní. Jako samostatná akce byla provedena repase a obnova nátěru dveří u kanceláří ekonomického odboru, zasedací místnosti, půdy a dvířek topných otvorů.

<i>Celkové náklady činily</i>	1 519 084,- Kč
Rok 2010 celkem (západní chodba)	944 014,- Kč
z toho : prostředky z rozpočtu města	544 014,- Kč
příspěvek z Programu regenerace MK ČR	400 000,- Kč
Rok 2011 celkem (hrazeno z rozpočtu města)	575 070,- Kč
- obnova dlažby (severní chodba)	545 570,- Kč
- repase a nátěr dveří	29 500,- Kč

Stav před obnovou



Stav po obnově



VLAŠSKÝ DVŮR, čp. 552 HAVLÍČKOVO NÁMĚSTÍ KUTNÁ HORA

Druh obnovy : restaurování kamenných prvků (7 ks ostění oken v královské audienční síni, ostění okna na chodbě před královskou audienční síní, ostění okna nad schodištěm do Rytířského sálu, kamenné prvky arkád v galerii, zadní portál u východu z královské audienční síně, zadní portál u východu z kaple sv. Václava a Vladislava)

Rejstříkové číslo : 11747/2-1043/A2 NKP

Stav před restaurováním

Prvky z hořického pískovce – povrch kamene byl znečištěn prachovými depozity a mastnotou. V místech, kde kámen přechází do omítky, byl povrch na mnoha místech překryt nátěrem. Také v ploše jednotlivých prvků bylo značné množství zateklin. Některé spáry byly vydrolené nebo vyplněny nevhodnou cementovou maltou. Na několika místech byl kámen mechanicky poškozen

Prvky z kutnohorského vápence – stav kamenných prvků arkád v galerii byl horší. Jde o odlišný druh kamene (ze starší stavební etapy). Parapety byly výrazně zčernalé, kámen byl narušen korozí. Také míra znečištění byla podstatně vyšší.

Popis restaurátorských prací

Prachové depozity a přetěry byly odstraněny. Uražené části profilace pískovcových prvků byly doplněny umělým kamenem pojeným cementem a plněným vhodnými písky. Prvky z vápence byly tmeleny umělým kamenem na vápenné bázi. Nevhodné spárování byla odstraněno a nahrazeno vápennou maltou probarvenou ve hmotě. Doplnky byly barevnou retuší včleněny do celku architektonického článku. Na místech, kde vápenný nátěr přecházel do kamenných prvků (arkády galerie), bylo provedeno jeho odstranění a je prezentován očištěný kámen.

<i>Celkové náklady restaurátorských prací činily</i>	87 890,- Kč
z toho : prostředky z rozpočtu města	17 890,- Kč
příspěvek z Programu regenerace MK ČR	70 000,- Kč

Kamenná ostění oken v královské audienční síni



Kamenné ostění okna na chodbě před královskou audienční síni



Kamenné ostění okna nad schodištěm do Rytířského sálu



Kamenné prvky arkád na galerii



Zadní portál u východu z královské audienční síně



Zadní portál u východu z kaple sv. Václava a Vladislava



VLAŠSKÝ DVŮR, čp. 552 HAVLÍČKOVO NÁMĚSTÍ KUTNÁ HORA

Druh obnovy : dlažba v průjezdu
Rejstříkové číslo : 11747/2-1043/A2 NKP

Stav původní dřevěné dlažby

Dřevěná dlažba v průjezdu vlivem nasákavosti způsobené sněhem (v zimním období) se opětovně zborstila a to i po několika dílčích opravách.

Popis provedených prací

Byla provedena demontáž a uložení dřevěné dlažby pro eventuelní následné použití. Na místo dřevěné dlažby byla položena do lože z kamenné drti historizující žulová dlažba.

Celkové náklady prací činily 21 798,- Kč a byly hrazeny z rozpočtu města.

Původní dřevěná dlažba



Nová kamenná dlažba



VLAŠSKÝ DVŮR, čp. 552 HAVLÍČKOVO NÁMĚSTÍ KUTNÁ HORA

Druh obnovy : oprava omítek fasády
Rejstříkové číslo : 11747/2-1043/A2 NKP

Stav před opravou

Omítky na dvorku byly vlivem působení zemní vlhkosti a solí degradované a místy opadané do výše cca 150 cm. Omítky podél svodu u vchodu od kostela sv. Jakuba byly opadané po zimním období z důvodu prasklého svodu a zatékání vody do omítek.

Popis provedených prací

Opadané a poškozené plochy na dvorku byly otlučeny a po estetické úpravě ponechány obnažené. Poškozené plochy podél svodu byly otlučeny, omyty a spáry proškrobány. Tyto plochy byly nově omítnuty, opatřeny nátěrem a hydrofobizací.

Celkové náklady prací činily 45 672,- Kč a byly hrazeny z rozpočtu města.

Stav před opravou





Stav po opravě





DŮM ČP. 373 VLADISLAVOVA ULICE KUTNÁ HORA

Druh obnovy : obnova vnějšího pláště a ohradní zdi s bránou – I. etapa (dvorní část a ohradní zeď)

Rejstříkové číslo : 38353/2-1043/B80

Charakteristika památkové hodnoty

Středověký dům, původ je předpokládán ve 14. století. V přízemí a patře objektu se dochovaly dvě středověké stavební etapy. Postupné další úpravy, přestavěn po požáru roku 1770. Celková úprava proběhla v roce 1902, kdy byla vybudována pavlač a věžička. V letech 1995 - 1996 byla provedena celková obnova objektu včetně půdní vestavby.

Nárožní jednoposchodový dům s typicky kutnohorskou pozdně barokní fasádou. V přízemí hlavního průčelí osazen kamenný portál s lehce stlačeným obloukem s lichoběžníkovým klenákem ve vrcholu. Vstup do domu v bočním průčelí lomeným gotickým portálem. V severozápadním křídle zachována dispozice o 3 místnostech s kamennými klenbami. Kamenný sklep pod jihovýchodní částí jihozápadního křídla. V severozápadním křídle zachována jednotraktová dispozice původního gotického objektu, včetně kleneb. Architektonicky velmi hodnotné průčelí s pozdně barokní fasádou. V severozápadním rohu parcely stojí přízemní klasicistní domeček někdejší konírny.

Stav před obnovou

Omítky dvorního parteru byly degradovány vlivem zemní vlhkosti a soli, ve vyšších partiích byly patrné praskliny a částečně smyté nátěry. Nátěry oken byly za hranicí své životnosti, některé venkovní křídla byla napadená hnilobou. Nátěr dřevěné pavlače již dřevu neposkytoval ochranu.

Vnější líc ohradní zdi do Libušiny ulice byl poškozen zemní vlhkostí a solemi, čemuž přispívá zejména výškový rozdíl terénu dvora čp. 373 a nivelety ulice Libušiny. V půdorysném lomu ohradní zdi byla markantní trhлина, způsobená patrně někdejší dostavbou, při které nebylo zdivo řádně provázáno kapsami. Koruna krytá prejzy byla rovněž poškozena. Vnitřní líc ohradní zdi byl v omítkách narušen pouze v malém rozsahu.

Popis provedených prací

Byla provedena I. etapa opravy – dvorní část objektu, která započala odkrytím části kanalizačního potrubí způsobujícího vznik statických poruch. Současně byl snesen jeden z pilířů nesoucích pavlač, jehož základ byl podmáčen. Vadné kanalizační potrubí bylo vyměněno, základ nově vybetonován a pilíř opětovně vyzděn. Degradované omítky byly otlučeny, zdivo omyto tlakovou vodou. Poškozené části nátěru byly obroušeny, drobné praskliny zatmeleny a přebroušeny. Po doplnění omítek byla fasáda opatřena barevným nátěrem a hydrofobizací. Okenní křídla byla opravena, některé části křídel bylo nutno vyměnit a poté byla nově natřena. Dřevěná pavlač byla opatřena novým nátěrem v původním odstínu. Barevné řešení fasády je zcela shodné s původním provedením.

Poškozené omítky ohradní zdi byly otlučeny, spáry proškrábány a obnažené zdivo bylo omyto tlakovou vodou. Dilatační spára byla zabandážována. Oba líce zdiva byly po doplnění omítek opatřeny barevným nátěrem a hydrofobizovány. Poškozené prejzy koruny zdiva byly doplněny.

Celkové náklady činily

z toho : prostředky z rozpočtu města

 příspěvek z Programu regenerace MK ČR

618 503,- Kč

363 503,- Kč

255 000,- Kč

Stav před obnovou









Stav po obnově







ERB V OPĚRNÉ ZDI SE SCHODIŠTI V PARKU U VLAŠSKÉHO DVORA KUTNÁ HORA

Druh obnovy : restaurování
Rejstříkové číslo : 11747/2-1043/A2/4

Charakteristika památkové hodnoty

Na jižní straně ohradní zdi je do zdiva vsazen znak města v době Ferdinanda III. (1608-1657). Byl vysekán z kutnohorského vápence. Podle datace na horní straně však vznikl až v 80. letech 17. století. Tento erb byl původně součástí bohaté výzdoby portálu bočního vchodu do chrámu sv. Barbory. Barokní portál byl rozebrán při rekonstrukci chrámu na konci 19. století a pravděpodobně v této době byl vsazen do ohradní zdi v parku u Vlašského dvora.

Střed znaku tvoří destička s iniciálou F III, pod kterou jsou zkřížená hornická kladívka a pod nimi je vysekáno poprsí horníka. Po stranách jsou heraldické figury českého lva a moravské orlice. Nad znakem je vysekána císařská koruna. V horní části je reliéf završen hlavou andělky s křídly, na kterou navazují voluty, které se dále rozvíjejí do stran a rámují celý reliéf.

Stav před restaurováním

Erb byl v dezolátním stavu. Plochy vystavené srážkové vodě byly omyty až o několik milimetrů. Větší část se však nachází ve srážkovém stínu, kde byly masivní sádrovcové krusty. Na několika místech došlo k odpadnutí části povrchu s krustou, z čehož vyplývalo, že kámen pod krustou již ztratil soudržnost. Celý problém byl umocněn způsobem zasazení erbu do zdiva. Z rubové strany zdi byl neustále zavlhčován, neboť jde o zeď terasy a tudíž je za zdí vrstva zeminy. Vlhkost ze zdiva nemohla odcházet spárami okolo erbu, protože ty byly v minulosti uzavřeny cementovou maltou.

Popis restaurátorských prací

Nejprve byl odstraněn z kamene břečťan a povrch citlivě zbaven prachu. V místech největšího poškození bylo provedeno předzpevnění kamene. Přesto po důkladném zpevnění stále docházelo k vydrolování kamene. Proto bylo ještě nutné zajistit oddělené části injektáží a na některých místech musely být puchýřky podtmeleny. Teprve takto zajištění znak bylo možné očistit. Nejprve byl povrch krust rozrušen mechanicky a následně byly aplikovány tři odsolovací zábaly v destilované vodě. Tímto způsobem se podařilo odstranit krusty a otevřít povrch. Při tmelení byly doplněny jenom ty tvary, které narušovaly celkové vnímání tvaru erbu. Na závěr byly provedena barevná retuš. Ze spár byla odstraněna cementová malta a spára okolo erbu byla ponechána z větší části otevřená. Dále byla odstraněna zvlhlá malta ze zadní strany spodní třetiny erbu. Zdivo v bezprostředním okolí erbu bylo vyspárováno vápennou maltou.

Na druhé straně zdi bylo provedeno odkopání zeminy a vyčištění kanalizační šachty. Ke zdi byly položeny drenážní trubky a zasypány štěrskem.

Celkové náklady činily

- náklady restaurátorských prací	164 583,- Kč
z toho: prostředky z rozpočtu města	156 200,- Kč
příspěvek z Programu regenerace MK ČR	6 200,- Kč
- náklady za odvodnění zdi a vyčištění kanalizační šachty	150 000,- Kč
	8 383,- Kč

Stav před restaurováním



Stav po restaurování

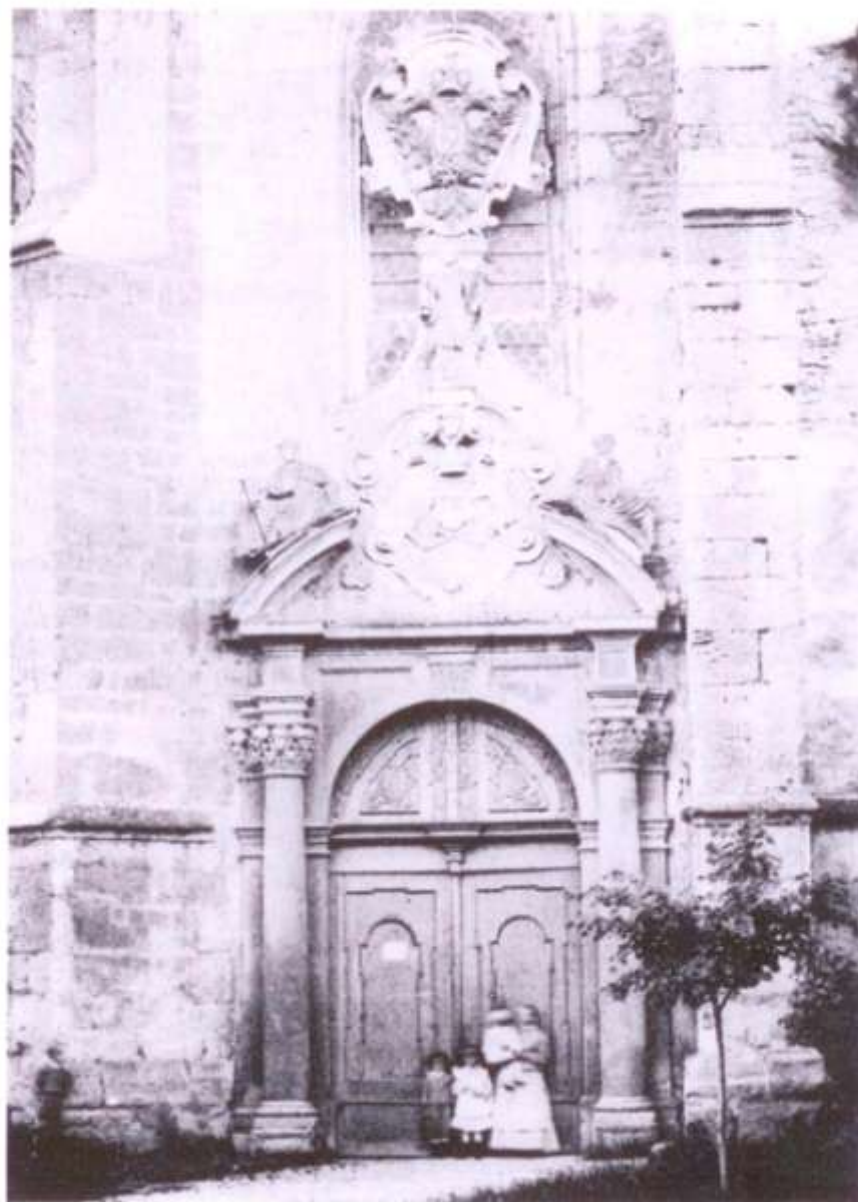


Historické vyobrazení původního umístění znaku
na portálu chrámu sv. Barbory v Kutné Hoře



1843 autor neznámý SOkA. b.č kt.

Historické vyobrazení původního umístění znaku
na portálu chrámu sv. Barbory v Kutné Hoře



A. Groll, asi 1865, archiv Štenc Praha, č. 22058-1891

PAMÁTNÍK KALVÁRIE KUTNÁ HORA - KAŇK

Druh obnovy : celková obnova památníku - II. etapa
Rejstříkové číslo : 37537/2-1073

Charakteristika památkové hodnoty

Památník na vrcholu hory Kaňk dal zřídit hrabě Rudolf Chotek v roce 1814 v místech domnělého mučednictví horníků – husitů v letech 1419-1421, kteří údajně v těchto místech měli být svrženi do šachet. Památník tvoří uměle nasypaná mohyla s empírovým objektem, připomínajícím vstup do šachty – původně byl opatřený německým nápisem. Nasypaná mohyla je při patě obehnaná nízkou kamennou tarasní zídka. Na jejím vrcholu je kamenný dórský sloup završený kovaným křížem s nápisovou deskou, připomínající odkoupení Kaňkovských vrchů městem Kutná Hora dne 5. listopadu 1885. Vrchol mohyly se sloupem je přístupný po kamenných schodech. Lze předpokládat, že kamenný sloup i spodní objekt památníku jsou součástí původní koncepce hraběte Chotka. Jeho empírovou architekturu můžeme srovnávat s dalšími stavbami v novodvorském panství, např. s hrobkou v Nových Dvorech – nejvýznamnější empírovou stavbou Rudolfa Chotka je zámek Kačina. Průčelí památníku na Kaňku prošlo úpravou ve 20. století, která setřela klasicistní výzdobu. Symetrické průčelí má uprostřed zazděný „vstup“, lemovaný masivními dórskými sloupy a zvýrazněný atikou se čtvrtkruhy na okrajích. Boční části průčelí jsou ukončeny předstupujícími pilíři, celek sjednocuje atika, respektive vlysový pás. Boční pole byla roku 1973 opatřena nápisy na omítce, které v rozporu s původním posláním památníku upomínají na havířské nepokoje v letech 1494 – 1496. Na zazděném vstupu je žulová deska s nápisem „1494 – 1496, havířské bouře proti sociálnímu útlaku“.

Stav před obnovou

Památník byl neudržovaný, tarasní zídka se místy rozpadala, mohyla byla porostlá náletem a schodiště směřující na vrchol bylo poškozené. Zamýšlené práce byly nezbytné pro zachování další existence památky. Podmínky obnovy památníku byly stanoveny s ohledem na zachování památkové hodnoty objektu, historických konstrukcí a jeho tradičního vzhledu včetně detailů a řemeslných postupů. Při opravě musí být respektovány klasické stavební a řemeslné postupy za účelem zachování charakteru této kulturní památky. Péče o architektonickou památku spočívá především v důsledné ochraně památkově hodnotné dochované hmoty stavebního díla a zachování jeho věrohodné podoby s respektováním historického vývoje a proměn.

Popis provedených prací

V roce 2010 byla realizována I. etapa - obnova pomníku a restaurování kamenného sloupu.
Obnova pomníku – po odstranění vegetace byla horní část objektu uzavřena betonovou deskou s hydroizolačním nátěrem, nově osazeny deska tvořící korunu zdiva a provedeno boční odvodnění betonovými žlaby. Poškozené omítky v průčelí objektu byly otlučeny a obnoveny. Nově byly zhotoveny desky s původním textem zřizovatele pomníku hraběte Jana Rudolfa Chotka. Část opěrných zídek přiléhajících k objektu byla přezděna a před průčelím byly provedeny terénní úpravy sadovými obrubníky a říčními oblázky.

Kamenný sloup – byla provedena celková restaurátorská oprava. Narušené části kamene byly stabilizovány, rozsáhlé porosty mikrovegetace ošetřeny, šetrně odstraněny novodobé nátěry, fragmenty starších vrstev byly zachovány, krusty měkčeny a šetrně omyty tlakovou vodou. Následně bylo provedeno lokální zpevnění narušeného kamene, lokální domodelování umělým kamenem, lokální barevná retuš, fragmenty starších nátěrů byly respektovány. Rekonstrukce nápisů byla provedena dle starší dokumentace. Na závěr byla provedena hydrofobizace. Na vrchol sloupu byla osazena replika původního kovového kříže. V souvislosti s těmito pracemi bylo provedeno očištění okolního terénu od náletových dřevin a byl demontován již nepoužívaný kovový stožár někdejšího výstražného leteckého osvětlení.

V roce 2011 byla realizována II. etapa – obnova mohyly a schodiště.

Mohyla a schodiště - opěrná zeď mohyly na půdorysu podkovy byla v některých úsecích zřízená, v některých částech chyběla zcela (kámen byl patrně v průběhu let použit na stavby v okolí). Kamenné schodiště k toskánskému sloupu na vrcholu mohyly bylo jednak poničeno vegetací a jednak rozebráno z výše uvedeného důvodu. Opěrná zeď byla po náročné dopravě chybějícího materiálu citlivě doplněna po celém obvodu a v původní výšce koruny tak, že zachované i doplněné části jsou prakticky nerozeznatelné. Schodiště je obnoveno v původní podobě s tím, že stupně z přírodního kamene jsou uloženy do betonového lože. Ocelový sloup někdejšího systému leteckého varovného osvětlení z roku 1952 byl snesen a jeho betonový základ využit po osazení fošnami jako lavička. Svahy mohyly byly poté definitivně zbaveny náletových dřevin.

Celkové náklady činily

957 548,- Kč

Rok 2010 celkem I.etapa

597 685,- Kč

z toho : prostředky z rozpočtu města

257 685,- Kč

 příspěvek z programu Podpora obnovy kult.památek MK ČR

340 000,- Kč

Rok 2011 celkem II.etapa (pouze z rozpočtu města)

359 863,- Kč

Stav před obnovou





Stav po obnově







OPĚRNÁ A OHRADNÍ ZEĎ MĚSTSKÉHO OPEVNĚNÍ V LOKALITĚ PARKOVIŠTĚ NA VALECH NA POZEMKU PARC. Č. 920 K.Ú. KUTNÁ HORA

Druh obnovy : oprava opěrné a ohradní zdi

Rejstříkové číslo : není zapsáno

Charakteristika památkové hodnoty

Ohradní a opěrná zeď jsou pozůstatkem dvorní obvodové zdi dnes zaniklého domu a špýcharu a tvoří výškový předěl mezi stávajícím parkovištěm a dvorem domů čp. 16 a 17. Zeď je vystavěna ze smíšeného zdiva na hliněné pojivo, má nepravidelný líc s pozůstatky ukotvení stropů a střechy. Přesto je z památkového a urbanistického hlediska nutné zachovat tyto pozůstatky starší zástavby, které zanikly při realizaci odjezdové komunikace historického jádra v 60. letech 20. století a vytváří na tomto místě důležitý prvek fixující průběh městské fortifikace z pozdně gotického období. Místo je situováno v hranicích městské památkové rezervace Kutná Hora a je pohledově exponováno od západu při vstupu do rezervace.

Stav před opravou

Nízká parapetní zídka byla v havarijním stavu. Vysoká boční zeď někdejšího špýcharu v jižní části zcela postrádala založení, což se projevovalo mírným náklonem.

Popis provedených prací

Nízká parapetní kamenná zídka – část zdiva navazující na dům čp. 17 Husova ulice byla vzhledem k havarijnímu stavu rozebrána na výškovou úroveň parkoviště a poté znovu vyzděna z lomového kamene a koruna zdiva byla pokryta bobrovkami. Část zdiva pod úrovní terénu parkoviště (ze dvora čp. 17) vyzděná z cihel, byla v poškozených partiích vyspravena ostře pálenými cihlami. Do zdiva byly provedeny odvodňovací vrty ústící na odvodňový dvorek čp. 17.

Vysoká část zdiva – zdivo bylo podchyceno dodatečným betonovým základem pod úrovní dvorku čp. 17 a vyzděním z kamene nad tuto úroveň. Degradovaná omítka z východní i západní strany zdiva byla otlučena, vypadlé části smíšeného zdiva byly doplněny. Kabel elektrické přípojky pro sousední objekt čp. 16 uložený v rýze východní strany zdi byl zachován a zdokumentován (viz. příloha). Koruna zdi byla opatřena bobrovkami v oboustranném spádu uloženými na římsách z ostře pálených cihel. Z téhož materiálu byly provedeny parapety původních oken po odstranění jejich částečné zadržky. Původní mříže v oknech zůstaly zachovány, byly pouze nově natřeny. Zeď byla po těchto úpravách opatřena režnou omítkou, přičemž z východní strany byly po doplnění cihlami pohledově zachovány záklenky oken. Podél západní strany zdi (z parkoviště) byly do kynety vyplněné šterkem uloženy drenážní trubky zaústěné do stávající kanalizační šachty. Pata zdiva na úrovni dvorku domu čp. 17 byla osazena odvodňovacími vrty. Protože zeď nemá izolaci proti zemní vlhkosti, byly omítky ukončeny cca 60 cm nad úrovní stávajícího terénu.

Celkové náklady prací činily 678 782,- Kč a byly hrazeny z rozpočtu města.

Stav před opravou





Stav po obnově





SOCHA PANNY MARIE

ULICE ZA BARBOROU, KUTNÁ HORA

Druh obnovy : restaurování
Rejstříkové číslo : 26609/2-3496

Charakteristika památkové hodnoty

Socha pochází z konce 19. století, je tesaná z jílovito – křemitého pískovce.

Socha Panny Marie je osazena na dvouetážovém podstavci, situovaném při nároží domu čp. 110. Figura Panny Marie stojí v mírném kontrapostu, je oděna v tradiční šat, dlouhá říza s pláštěm královny sepjatým sponou na hrudi a s královskou korunou na hlavě. Na levé ruce nese figuru Ježíška, který je nachýlen k matčině tváři, která tento pohyb svou tváří opětuje. Pravou rukou pak přidržuje podzvednutou nohu Ježíška. Socha je umístěna na osmibokém plintu, navazující na rovněž osmibokou hlavici s obloukovým profilem volně přecházející do krycí římsy dříku podstavce s rozeklanými rohy. V čelní ploše je umístěn prosebný nápis obracející se k Panně Marii. Nápis je zapuštěný v ploše a orámován po stranách pruty, nahoře s obloukovým vykrojením. Dřík se pak rozšiřuje směrem dolů, kde přechází profilovanou římsou v soklovou část. Před ní je umístěno klekátko se zapuštěným předstupněm. Základ je vyzděn z bloků mušlového vápence.

Stav před restaurováním

Socha byla pokryta řasami a lišejníky. Vrchní plocha klekátko byla pokryta silnou vrstvou mechů. Síranové krusty se vyskytovaly ve srážkových stínech. Materiál díla byl nejvíce poškozen v místech stékání vody, ke byl kámen rozrušen mnoha trhlinami. Hlubková koroze kamene se vyskytovala i v plochách hlavice podstavce. V bočních plochách dříku podstavce bylo několik vysekaných děr pro minulé i současné osazení plotu a branky. Nápis na podstavci měl fragmenty původní barevné úpravy.

Popis restaurátorských prací

Restaurátorský zásah směřoval především ke konzervaci materiálu, k optickému scelení plastiky a architektury, které bylo provedeno plastickou a barevnou retuší. Povrchová úprava a barevnost tmelů respektuje optické vlastnosti materiálu. Barevná úprava písma nebyla obnovena v plném rozsahu, došlo pouze k retuši barevnou úpravou tak, aby byla posílena čitelnost nápisu.

Celkové náklady restaurátorských prací činily 52 900,- Kč a byly hrazeny z rozpočtu města.

Stav před restaurováním



Stav po restaurování



PAMÁTNÍK 40. VÝROČÍ PANOVÁNÍ FRANTIŠKA JOSEFA I. PŘED JEZUITSKOU KOLEJÍ, KUTNÁ HORA

Druh obnovy : restaurování
Rejstříkové číslo : 29963/2-1043/A9/8

Charakteristika památkové hodnoty

Jde o část fiály z kutnohorského vápence snesenou pravděpodobně při rekonstrukci chrámu sv. Barbory na konci 19. století. Jsou to nejspíše části několika fiál složených dohromady. Fiála je umístěna na zděném soklu, který je omítnut cementovou omítkou. Na přední straně soklu je umístěna nápisová deska. Tato fiála byla věnována císaři Františku Josefu I. u příležitosti 40. let jeho panování.

Stav před restaurováním

Povrch kamene byl místy omyt až o několik milimetrů. Na kameni se nacházeli prachové depozity, řasy, místy mechy a lišejníky. Ve srážkových stínech byla poměrně silná sádrovcová krusta. Kámen pod krustou byl značně degradovaný, místy ztratil soudržnost a docházelo k jeho vydrolování. Na několika místech byly zbytky po vysprávkách provedených cementem.

Část křížové kytky byla v minulosti přilepena. Tento přilepený kus se však odlomil a v místech lepu byla na kameni zažloutlá vrstva lepidla a kovové čepy.

Sokl byl rozpadlý, omítka popraskaná a odlupovala se. Obnaženými cihlami prorůstala vegetace. Na přední straně soklu byl otvor po nápisové desce, která se nedochovala.

Popis restaurátorských prací

Fiála byla sejmuta a převezena do ateliéru. Zděný podstavec, který nebylo možné obnovit, byl rozebrán. Na původním místě byl zhotoven nový betonový základ, na který byl vyzděn nový podstavec. Podstavec byl na povrchu vyštukován vápenocementovou maltou podle původní předlohy.

Fiála byla očištěna od prachu. Nejvíce poškozená místa byla předzpevněna, povrch byla omyt a biocidně ošetřen. Na sádrovcové krusty byl opakovaně aplikován zábal, zbytky krust poté byly odstraněny mechanicky. V místech, kde byl kámen narušen, bylo provedeno zpevnění. Na několika místech byla provedena injekce prasklin. Dožilé vysprávkování bylo mechanicky odstraněno. Tmelení mělo konzervační charakter, pouze v místě, kde došlo k odlomení větší části křížové kytky a na rozích říms, byl tvar doplněn. Na závěr byla provedena barevná retuš, která doplňky začlenila do celku.

Takto zrestaurovaná fiála byla osazena na nově zhotovený základ a sokl. Do soklu byla vsazena mramorová nápisová deska, která byla zhotovena jako přesná kopie dle dochované fotodokumentace. Po jejím zhotovení byl náhodně nalezen originál nápisové desky, který je poškozen. Proto bylo dohodnuto, že originál bude umístěn v lapidáriu a na místě bude ponechána kopie.

V prostoru mezi jednotlivými částmi fiály byl v minulosti vysekán otvor pro umístění schránky (při rozebírání byl prázdný). Do tohoto otvoru byla při osazování umístěna nová schránka, která obsahovala „zprávu pro příští generace“.

Fiála byla sestavena stejně jako původně, to je bez čepování na vápenocementovou maltu. Na závěr byla provedena hydrofobizace povrchu.

Celkové náklady činily

- náklady restaurátorských prací 69 600,- Kč
- náklady za písmovou desku a obložení soklu 16 000,- Kč
- náklady za převoz fiály do ateliéru 8 194,- Kč

93 794,- Kč a byly hrazeny z rozpočtu města.



Stav před restaurováním



Stav po restaurování



DŮM ČP. 376 VLADISLAVOVA ULICE KUTNÁ HORA

Druh obnovy : oprava střechy
Rejstříkové číslo : 30609/2-1043/A53

Charakteristika památkové hodnoty

Dům čp.376 představuje jeden z nejhodnotnějších objektů v rámci kutnohorské měšťanské architektury. V jádru gotický patricijský dům byl v historii zván „Knajzlíkovský“ podle královského úředníka Jana Knajzlíka. Ten mu vtiskl mimořádnou podobu s monumentálním vstupním portálem a síťovou klenbou v 1. patře. Dnešní barokní podobu získal po přestavbě kolem roku 1730, celkově rekonstruován byl na přelomu 70 a 80 let 20. století pro účely hudební školy.

Popis provedených prací

V roce 2009 byla realizována obnova střešního pláště. V důsledku velkého množství sněhu v zimě roku 2011 bylo poškozeno oplechování, klempířské prvky, sněhové zachytače a střešní krytina, které bylo zapotřebí opravit. Bylo provedeno vyrovnání sněhových zachytačů a klempířských prvků, výměna rozbitých střešních tašek, osazení nové závětrné lišty.

<i>Celkové náklady činily</i>	30 372,- Kč
z toho : pojistná událost	20 370,- Kč
rozpočet města	10 002,- Kč



PARAPETNÍ ZEĎ SE SOCHAŘSKOU VÝZDOBOU PŘED JEZUITSKOU KOLEJÍ, KUTNÁ HORA

Druh obnovy : oprava parapetní zdi

Rejstříkové číslo : 29963/21043/A9/6

Charakteristika památkové hodnoty

Soubor 13 barokních sousoší v Barborské ulici v Kutné Hoře se nachází na jednom z nejvýznamnějších míst městské památkové rezervace v blízkosti chrámu sv. Panny Barbory a kaple Božího těla podél chodníku před jezuitskou kolejí. Soubor je tvořen 13 sousošími světců na podstavcích, která jsou posazena na kamenné parapetní zdi s vázami. Ve středu sousoší je centrální dílo sv. Václava po jehož stranách jsou na parapetní zdi dvě samostatné plastiky andělů. Díla vznikla v rozmezí let 1703 – 1716, sousoší se sv. Janem Nepomuckým na vrcholu postavce až po roce 1740. Autorem všech plastik byl František Bauguth a jeho kamenická dílna.

Popis provedených prací

Ve vazbě na změnu nivelety nově položené dlažby podél parapetní zdi se sochařskou výzdobou u jezuitské koleje, bylo provedeno lokální doplnění popraskaných spár a oprava odhalených spodních částí v celé délce parapetní zdi a to bez zásahu do uměleckořemeslných děl.

Celkové náklady činily 72 000,- Kč a byly hrazeny z rozpočtu města.



KAPLE BOŽÍHO TĚLA KUTNÁ HORA

Druh obnovy : oprava prejzů, omítek a vstupního portálu na vyhlídku
Rejstříkové číslo : 33635/2-1043/A4/2

Charakteristika památkové hodnoty

Nenápadný objekt v těsné blízkosti katedrály sv. Barbory připomíná dobu těsně před zahájením stavby katedrály. Tehdy založilo Bratrstvo Božího těla hřbitovní kapli s kostnicí inspirovanou proslulou kostnicí v Sedlci. Na ostrohu nad říčkou Vrchlicí vznikl tak objekt s nádherným halovým prostorem vrcholně gotického slohu. Zároveň byl založen i velmi potřebný městský hřbitov, který se rozkládal zřejmě v prostorách dnešní jezuitské koleje. Sousední ostroh zůstal volný a připravený na novou stavbu. V této podobě se kaple dočkala příchodu jezuitů, kteří v souvislosti se stavbou koleje započali s mohutnými terénními úpravami, v jejichž důsledku byl nově vyřešen vstup do kaple a opatřen barokním portálem. Po svém zrušení v závěru 18. století byla kaple Božího těla přeměněna ve varhanářskou dílnu a trvale chátrala. V současné době je kaple po kompletní rekonstrukci (proběhla v letech 1997-2000) a je využívána pro turistické prohlídky a výjimečné komorní kulturní akce.

Popis provedených prací

Mechanicky poničené prejzy na ochoze vyhlídky u kaple Božího těla byly vyměněny za nové. Odfouklé a degradované omítky způsobené vztlínající vlhkostí u schodiště na vyhlídku byly otlučeny a zdivo bylo ponecháno obnažené. Po vyschnutí zdiva budou provedeny omítky nové (pravděpodobně rok 2012). Narušený kamenný portál při vstupu na vyhlídku se v důsledku projíždějících těžkých aut a otřesů při realizaci nové zádlažby rozlomil a musel být částečně nahrazen za novou částí.

Celkové náklady činily

	21 922,- Kč a byly hrazeny z rozpočtu města
Z toho : náklady za opravu prejzů	3 994,- Kč
náklady za opravu omítek	3 588,- Kč
náklady za opravu kamenného portálu	14 340,- Kč



VÝKLENKOVÁ KAPLIČKA VOCELOVA ULICE POZEMEK PARC. Č. 1464 K. Ú. KUTNÁ HORA

Druh obnovy : restaurování sousoší Panny Marie s anděly a zhotovení kopie
Rejstříkové číslo : 33836/2-3311

Charakteristika památkové hodnoty

Kaplička pochází z 19. století a bylo postavena jako ukončující prvek krátkého bloku domů po zboření vedle stojící Klášterské brány. Okolní zástavba byla zbourána. Po odbourání této zástavby kaple zůstala v solitérní poloze. Kaplička je jednoosá, krytá sedlovou střechou s trojúhelným štítem neseným pilastry, uprostřed hlubokého výklenku je na soklu umístěn reliéf Panny Marie s Ježíškem a anděly.

Stav před restaurováním

Sousoší bylo zhotoveno z jemnozrnného mšeneckého pískovce. Modelace se dochovala v poměrně dobrém stavu, jsou patrné pouze dvě větší chybějící části – pravá ruka Panny Marie, která je nahrazena dřevěnou kopií a část pravé paže andělka. Povrch sousoší v minulosti byl barevně pojednán. Vrstva dochovaných barevných úprav je rozpraskaná na drobné malé krakely. Okraj jednotlivých krakel se od povrchu kamene zvedá, jsou nesoudržné a odpadávají. Restaurátor navrhuje originál sousoší konzervačně zajistit a na původní místo do výklenku kapličky umístit kopii.

Popis provedených prací

V roce 2009 byla provedena celková obnova výklenkové kapličky – krytina, omítky, nátěr, hydrofobizace, klempířské prvky, kovová mříž. Dále byla zhotovena přesná kopie kříže ze střednězrnného křemičitého pískovce. Nový kříž byl osazen na nerezový čep na vrcholu stříšky. Na závěr byla provedena hydrofobizace.

V roce 2010 byly započaty práce na restaurování sousoší Panny Marie s anděly. Bylo provedeno očištění od prachových depozitů, zažehlení povrchové úpravy a zpevnění kamene, sejmutí novodobých nátěrů.

Ovšem na základě provedených průzkumů v samotném průběhu restaurování byla ve spolupráci s Národním památkovým ústavem stanovena změna postupu prací. Originál sousoší Panny Marie bude restaurován konzervačním způsobem bez doplňování modelace, rovněž tak polychromie na sousoší bude bez doplňování. Tento postup byl stanoven s ohledem na budoucí prezentování díla v lapidáriu. Na původní místo do výklenku kapličky bude osazena kopie, která bude zachycovat původní vzhled sochy včetně doplnění chybějících tvarů a povrchů. Proto je nutné odlít originál sousoší do sádry, provést doplnění chybějících tvarů a teprve potom zhotovit kopii z takto doplněného modelu. Tento postup je citlivější k originálu sousoší, ale delší časovou náročnost, protože místo jedné formy je nutné zhotovit formy dvě (jednu na originál a druhou na doplněný model).

Náklady na obnovu za rok 2009 činily 444 371,- Kč a byly plně hrazeny z rozpočtu města

z toho : demontáž sousoší a kříže	15 360,- Kč
obnova kapličky	392 121,- Kč
kopie kříže	36 890,- Kč

Náklady na restaurování sousoší v roce 2010 činily 45 100,- Kč a byly plně hrazeny z rozpočtu města.

Náklady na restaurování sousoší v roce 2011 činily 107 800,- Kč a byly plně hrazeny z rozpočtu města.

Stav kapličky před obnovou



Stav kapličky po obnově



Stav sousoší před restaurováním

FOTODOKUMENTACE





detaily poškození – povrchová vrstva nátěrů se odděluje s vrstvou kamene

Stav sousoší z průběhu restaurování



ČP. 28 BARBORSKÁ ULICE - HRÁDEK KUTNÁ HORA

Druh obnovy : oprava brány do Barborské ulice
Rejstříkové číslo : 29408/2-1043/A3

Charakteristika památkové hodnoty

Nejstarší zmínky o kutnohorském Hrádku pocházejí z let 1312 a 1314. Budova architektonicky velmi cenná přečkala fáze historického vývoje města. Původně zde na konci 13. století stávala tvrz, jež střežila důležitou obchodní stezku tzv. Haberskou, která spojovala Čechy a Moravu. Prvním majitelem byl Heřman z Hrádku, později se na Hrádku vystřídalo několik majitelů, kteří postupně přebudovali tvrz na honosné patricijské sídlo gotického slohu s prvky rané renesance.

V roce 1490 Hrádek koupil Jan Smíšek z Vrchovišť, který provedl zásadní stavební úpravy. Bohatství rozvětvené rodiny Smíšků a pánů z Vrchovišť umožňovalo nejen uměleckou výzdobu Hrádku (malovaný strop v sále je jedna z prvních renesančních prací na našem území), ale dochovalo i objednávky soukromých bohatě ilustrovaných kancionálů – zpěvníků, stavbu soukromé rodové kaple v chrámu sv. Barbory i přestavbu kostela sv. Trojice na rodinné pohřební sídlo.

Z význačných majitelů ještě připomínáme nejvyššího mincmistra Albrechta z Guttenštejna, který vlastnil Hrádek v 16. století. Od roku 1676 jsou dějiny objektu Hrádek popisovány jako doba úpadku. Majitelem se stala obec a Hrádek se záhy v historických pramenech uvádí jako ruina.

Roku 1626 přicházejí do Kutné Hory jezuité, kteří v roce 1686 kupují Hrádek, provádějí stavební úpravy a zřizuje se seminárium. Školním účelům sloužila budova Hrádek i po zrušení jezuitského řádu roku 1773 a novogotická deska nad vchodem Hrádku, jež připomíná působení význačného pedagoga Gustava Adolfa Lindnera.

Bylo přistavěno nové schodiště, loggie v přízemí a chodbový trakt, neboť původní pavlač byla značně zchátralá a ohrožovala životy studentů. V roce 1854 byl vybudován dnešní krov. Zmizely vysoké gotické střechy a štíty s fiálami i třetí patro obytné věže. V roce 1907 byl Hrádek tehdejším Ministerstvem kultury prodán městu s úmyslem zbudovat zde muzeum stříbrné Kutné Hory. Tento úmysl byl však realizován až v roce 1947, kdy byla budova věnována muzejním účelům a po umělecko-historickém průzkumu bylo započato s rozsáhlými stavebními úpravami, které uvedly objekt do stavu původního měšťanského sídla a byly zde umístěny expozice a pracovní muzea.

Popis provedených prací

Ve vazbě na změnu nivelety nově položené dlažby v Barborské ulici byly opraveny spodní partie brány. Zároveň byly opraveny poškozené omítky a především trhliny na římsách, kdy hrozilo odpadnutí celých částí. K opravě bylo přistoupeno tak, aby nedošlo pouze ke „kosmetické úpravě“, ale oprava vydržela do delšího časového úseku.

Celkové náklady činily 32 621,- Kč a byly hrazeny z rozpočtu města

Stav před opravou



Stav po opravě



SOCHA SV. JANA NEPOMUCKÉHO NIKA NA FASÁDĚ U ČP. 379 PALACKÉHO NÁMĚSTÍ KUTNÁ HORA

Druh obnovy : zajištění sochy sv. Jana Nepomuckého

Rejstříkové číslo : 42100/2-1043/A56

Charakteristika památkové hodnoty

Z gotické výstavby jsou zachovány sklepy, z části obvodové zdivo a patrně přízemní dvorní stavení. Gotické jsou i sklepy pod zahradou. V letech 1696 – 1708 vystavěn nový dům, z této doby pochází většina kleneb v přízemí. Nová přestavba po požáru roku 1779, kdy přidáno II. patro a upravena zřejmě fasáda, střecha a poněkud přeřešena dispozice vnitřku. Za klasicismu byly vloženy klenby přízemku zadního stavení, kdežto pravé křídlo pochází až z roku 1898.

Dvouposchodový nárožní dům s fasádou z nejpozdějšího baroka s mansardovou střechou. Na nároží osazena socha sv. Jana Nepomuckého, která byla vysekána zhotovená z kutnohorského mušlového vápence.

Stávající stav

Kontrolou stavu sochy sv. Jana Nepomuckého, umístěné v nárožní nise domu čp. 379 Palackého náměstí, bylo zjištěno, že socha je v havarijním stavu a hrozí odpadnutí některých částí. Vzhledem k uvedeným faktům není možné, aby socha setrvala na stávajícím místě. Sochu bude nutné vyjmout z niky a po její konzervaci umístit do exteriéru. Do niky bude osazena její kopie.

Popis provedených prací

Byl proveden komplexní restaurátorský průzkum a socha byla před započítím zimního období provizorně zajištěna sítí. Před samotným snesením sochy bude zapotřebí provést zpevnění kamene, tyto práce byly z důvodu nepříznivého počasí přesunuty na jaro 2012.

<i>Celkové náklady činily</i>	<i>19 000 ,- Kč a byly hrazeny z rozpočtu města</i>
z toho : restaurátorský průzkum	11 000,- Kč
provizorní zajištění sochy	8 000,- Kč

Stav socha před zajištěním



Stav po zajištění sítí



KOSTEL SV. JANA NEPOMUCKÉHO HUSOVA ULICE, KUTNÁ HORA

Druh obnovy : oprava uvolněného kamenného bloku u soklu
osazení hrotů proti ptákům
soustavy sv. Jana Nepomuckého z brány – snesení kamenných váz
oprava fasády brány kostela

Rejstříkové číslo : 36971/2-1043/A7

Charakteristika památkové hodnoty

Kostel byl postaven podle plánu F. M. Kaňky Janem Domažlickým v letech 1734 - 1753 a restaurován v letech 1884 – 1886.

Stavba nového barokního kostela byla vyvolána spíše snahou reprezentovat toto úspěšné rekatolizační úsilí v dříve tak silně utrakvistickém městě, než uspokojit potřebu po novém liturgickém prostoru. Řada zachovaných středověkých a postupně barokizovaných chrámových staveb by městu postačila. Kutná Hora se však v neutuchající touze být nadále druhým městem po Praze, stala významným střediskem kultu nově svatořečeného (1729) českého světce Jana Nepomuckého. Rozhodla se na počest této události založit nový městský kostel na místě vyhořelých domů v centru města. Díky působnosti sedleckých cisterciáků a kutnohorských jezuitů i voršilek získali kontakty na přední umělce té doby : pražského architekta F. M. Kaňku, jehož projekt v závěru korigoval K. I. Dientzenhofer, F. I. Platzera, v jehož pražské dílně vznikly řezby hlavního oltáře. Jezuité navrhovali a původně i zajišťovali malířskou výzdobu kostela. Malíř F. X. Palko, se svým pomocníkem malířem architekta J. Redelmayerem, provedl malbu v centrální kupoli a v klenbě nad kněžištěm a kruchtou. V centrální kupoli je tradičně pojata apoteóza sv. Jana Nepomuckého mezi dvěma anděly s pozouny jako atributy zosobněné Famy. Kutnohorská apoteóza připomíná svatojánskou fresku v Drážďanech a rozhodně patří mezi nejzdařilejší Palkovy práce. Aktuální scény nad kněžištěm a kruchtou spojené s Janovým svatořečením dodávají kutnohorské malbě na mimořádnosti, zachycují konkrétní, v té době žijící osobnosti. Palko později v roce 1754 namaloval bez nároku na honorář i obraz sv. Jana Nepomuckého jako almužníka pro hlavní oltář, ve kterém pravděpodobně v postavě mladíka přijímajícího almužnu zachytil svou podobu. Tím byla svatojánská tématika kutnohorského kostela dokončena.

Ikonografický program „České nebe“ dovršily dřevěné polychromované plastiky zemských patronů v nikách bočních stěn lodi od místního řezbáře Katterbauera. Protějškové obrazy sv. Gotharda a sv. Floriána namaloval v roce 1754 pražský malíř J. P. Molitor.

V 80. letech 19. století byl kostel restaurován. Stěny byly pokryty novou vrstvou polychromie, osazeny nové vitraje. V roce 1888 byl nahrazen již zchátralý Palkův obraz na hlavním oltáři obrazem na stejné téma od E. Dítěte. V této podobě kostel fungoval do roku 1951, kdy ho musela církev pod nátlakem vyklidit a přenechat k užívání městu. Část mobiliáře byla deponována v církevním depozitáři nebo převezena do kostelů v okolí. Zbývající části byly zcizeny nebo zdevastovány. Kostel sloužil jako skladiště stavebního odpadu. V 70. letech minulého století se započalo s jeho stavební obnovou za účelem zřízení městské koncertní síně.

Stávající stav

U kamenného obložení soklu brány kostela došlo k uvolnění jednoho bloku a hrozilo jeho vyvalení.

Jelikož docházelo k neustálému znečišťování průčelí a schodů u hlavního vchodu do kostela od holubů, bylo přistoupeno k osazení zábran proti sedání holubů.

V návaznosti na prováděnou rekonstrukci sousedního objektu čp. 146 Lierova ulice, aby se zabránilo následným škodám způsobeným zatékáním, bylo zapotřebí provést opravu brány (hrozilo odpadnutí horní římsy) a poničené prejzové krytiny brány ve styku se stěnou čp. 146.

Kontrolou stavu sousoší sv. Jana Nepomuckého na bráně kostela bylo zjištěno, že sousoší je v havarijním stavu a hrozilo odpadnutí některých částí, především u váz a andělů.

Popis provedených prací

Kamenný sokl u obložení brány kostela byl vyjmut a po opravě zdiva osazen zpět a řádně ukotven do opraveného zdiva.

Nad hlavním vchodem do tympanonu byly osazeny hroty proti ptákům tak, aby se zabránilo jejich sedání v těchto místech a znečišťování průčelí a schodů kostela.

Nesoudržné omítky z brány kostela byly otlučeny. Byly provedeny nové omítky, římsy byly nově vytaženy a spodní části pilastrů opraveny. Celé plocha brány byla opatřena novým barevným nátěrem.

Kamenné vázy ze sousoší sv. Jana Nepomuckého byly sneseny a převezeny do ateliéru Univerzity Pardubice, fakulty restaurování v Litomyšli, kde budou provedeny průzkumy a poté bude stanoven postup restaurování. Vázy budou pravděpodobně konzervovány a umístěny do interiéru. Na původní místo na bránu budou osazeny jejich kopie. Andílci byly ponechány na místě, protože podstavec sochy sv. Jana Nepomuckého a andílků byl zhotoven z jednoho bloku. Tato část sousoší bude restaurována na místě. Restaurátorské práce budou pravděpodobně probíhat v roce 2012.

Celkové náklady činily

	<i>76 007,- Kč a byly hrazeny z rozpočtu města</i>
z toho : uvolněný kamenný blok soklu	6 472,- Kč
hroty proti ptákům	5 674,- Kč
snesení váz	18 700,- Kč
jeřáb pro snesení váz	2 628,- Kč
oprava brány	42 533,- Kč

Osazení hrotů proti ptákům



Stav římsy brány a kamenných váz před snesením



Stav po snesení kamenných váz



Brána po opravě



B) Památky ve vlastnictví fyzických a právnických osob

DŮM ČP. 43 POD HRÁDKEM V KUTNÉ HOŘE

Druh obnovy : obnova fasády

Rejstříkové číslo : 18519/2-3309

Charakteristika památkové hodnoty

Dům je středověkého původu, poslední významnou přestavbou prošel v první polovině 19. století, později v období secese (průčelí), naposledy pak v osmdesátých letech 20. století. Je situován u paty jihovýchodní stěny Hrádku v mimořádně pohledově exponované poloze, jeho stávající půdorys tvoří písmeno „L“. Z památkového hlediska je nezbytné zachování stávající hmoty domu, jehož drobné měřítko se uplatňuje v pohledech na nejvýznamnější památkové objekty města, půdorys domu a jeho dispozice, která vypovídá o složitém a dlouhodobém vývoji a hodnotných konstrukcích (srubová stěna, povalové a trémové stropy, okna a dveře).

Stav před obnovou

Omítka byla degradovaná, ve značné míře opadaná. Spodní soklová část se vůbec nedochovala, zdivo bylo zcela obnaženo.

Popis provedených prací

Bylo obnoveno stávající architektonické členění fasád. Sokl byl proveden v imitaci pískovce. Architektonické prvky fasády byly nově provedeny jádrovou omítkou na vápenné bázi, profilace byla vytažena pomocí šablon. Štukatéřsky byly obnoveny secesní suprafenestry dvou oken do ulice.

<i>Celkové náklady na obnovu v roce 2011 činily</i>	<i>395 760,- Kč</i>
z toho : příspěvek z Programu regenerace MK ČR	100 000,- Kč
příspěvek z Fondu regenerace města	80 000,- Kč
podíl vlastníka	215 760,- Kč

Stav před obnovou



Stav po obnově



2) Podpora obnovy kulturních památek z rozpočtu města - „Fond regenerace Města Kutné Hory“

Město Kutná Hora, v rámci své působnosti stanovené příslušnými právními normami, považuje poskytování příspěvků ze svého rozpočtu na obnovy kulturních památek nacházejících se v územní působnosti Města Kutná Hora, poskytování příspěvků na obnovy nemovitostí určující charakter městské památkové rezervace Kutná Hora a poskytování příspěvků na náklady spojené se záchrannými archeologickými výzkumy za důležité nástroje péče o kulturní dědictví bohatého havířského města, pokladnice Českého království ve středověku. Poskytování příspěvků je naplněním jedné z povinností, které městu ukládají příslušné právní normy (zejména ustanovení §30 zákona č.20/1987 Sb., o státní památkové péči a ustanovení §2 odstavce 2 a §85 písmene j/ zákona č.128/2000 Sb., o obcích). V rámci samostatné působnosti tak může Město Kutná Hora v souladu s citovanými právními normami pečovat o kulturní hodnoty města zapsaného na Seznam kulturního a přírodního dědictví lidstva UNESCO i formou přímé finanční pomoci, a to jak samostatně, tak v rámci Programu regenerace městské památkové rezervace Kutná Hora v souladu s usnesením vlády ČR číslo 209/1992.

Systém poskytování příspěvků dle Zásad pro poskytování příspěvků z Fondu regenerace památek města Kutné Hory je postavený na principu vícezdrojového financování obnov kulturních památek a nemovitostí určující charakter městské památkové rezervace. Příspěvky do 100% výše nákladů mohou být přiznány zcela výjimečně a pouze v případě restaurování kulturní památky nebo její části podle zvláštního předpisu. Cílem je pomoci vlastníkům zachovat stavebněhistorické a uměleckořemeslné hodnoty města včetně hodnot archeologických, které jsou dílem našich předků a zatraktivnit tím území města Kutné Hory jako místa pro hodnotný život jeho obyvatel a současně pro jeho turistický ruch.

Zastupitelstvo města Kutná Hora svým usnesením č.260/03 ze dne 25.11.2003 zřídilo Fond regenerace města Kutná Hora s platností od 1.1.2004 a zároveň schválilo „Statut Fondu regenerace města Kutná Hora“ a „Zásady pro poskytování příspěvků z Fondu regenerace města Kutná Hora na obnovu kulturních památek a nemovitostí dotvářející charakter MPR Kutná Hora v samostatné územní působnosti Města Kutná Hora“.

Tvorba fondu regenerace

Fond regenerace je tvořen z následujících zdrojů :

- příjmy z rozpočtu Města Kutné Hory každoročně ve výši 2 mil. Kč
- 50% z příjmů Města Kutné Hory z pronájmu prostor k filmování za období předchozího roku
- dary nebo příspěvky od fyzických nebo právnických osob, nadací a podobně

Používání Fondu regenerace

Prostředky Fondu regenerace se určují podle ustanovení §19 zákona č.250/2000 Sb. takto :

- 1) Na zachování a obnovy nemovitých kulturních památek v územní působnosti Města Kutné Hory
- 2) Na zachování a obnovy movitých kulturních památek, které jsou nebo mají být umístěny na veřejně přístupném místě v Kutné Hoře
- 3) Na obnovy nemovitých kulturních památek nebo jejich částí, které mohou provádět pouze restaurátoři s příslušnými povoleními MK ČR (restaurování)
- 4) Na obnovy pláštíků domů (střechy, uliční průčelí) nezapsaných jako kulturní památka, avšak dotvářející charakter MPR Kutná Hora

- 5) Na obnovy nebo restaurování vybraných hodnotných stavebně historických prvků (ostění, klenby, dveře ležících v MPR Kutná Hora)
- 6) Na provádění záchranných archeologických průzkumů
- 7) Jako podíly města v Programu regenerace MPR Kutná Hora v případě, jde-li o jiné vlastníky než Město Kutná Hora a zapojené do tohoto programu

V roce 2011 byly v rámci Fondu regenerace Města Kutná Hora rozděleny finanční příspěvky **v celkové výši 2 621 532,- Kč** na obnovy památek ve vlastnictví fyzických a právnických osob a ve vlastnictví církví.

Zásady použití prostředků z Fondu regenerace podléhají schválení Zastupitelstvem města Kutné Hory.

Rozdělení finančních prostředků pouze z Fondu regenerace Města Kutná Hora v roce 2011 (čp. 43 Pod Hrádkem – příspěvek ve výši 100 000,- Kč je uveden v přehledu rozdělení finančních prostředků v rámci Programu regenerace MK ČR), které bylo odsouhlaseno Zastupitelstvem města Kutné Hory dne 15.3.2011. usnesením č. 41/11.

Čp., ulice	Druh obnovy	Památko ANO/NE	Příspěvek z Fondu regenerace města
Čp. 520 Havlíčkovo nám.	Obnova střešního a vnějšího pláště	ANO	200 000,- Kč
Čp. 100 Jakubská ul.	Obnova střešního a vnějšího pláště	ANO	150 000,- Kč
Čp. 156 palackého nám.	Obnova střešního pláště – pokračování	ANO	100 000,- Kč
Čp. 143 Husova ul.	Obnova střešního pláště	ANO	100 000,- Kč
Čp. 136 Zámecká ul., Sedlec – bývalý pivovar	Obnova střešního pláště	ANO	150 000,- Kč
Čp. 114 Husova ul.	Obnova vnějšího pláště do ulice Husova	ANO	100 000,- Kč
Čp. 492 Jungmannovo nám.	Obnova vnějšího pláště do nám. Jungmannovo	ANO	100 000,- Kč nevyčerpáno
Čp. 293 Mezibranská ul.	Obnova fasády SZ a SV	NE	70 000,- Kč
Čp. 276 Jiřího z Poděbrad	Obnova vnějšího pláště do ul. Jiřího z Poděbrad	ANO	50 000,- Kč
Čp. 315 Kollárova ul.	Obnova vnějšího pláště do ulice Kolárova	ANO	100 000,- Kč
Čp. 43 Pod Hrádkem	Obnova fasády	ANO	80 000,- Kč
Čp. 41,42 Pod Hrádkem	Konzervace srubové místnosti	ANO	50 000,- Kč
Čp. 386 Libušina ul.	Obnova vnějšího pláště do ulice Libušina	NE	50 000,- Kč
Čp. 48 nám. Národního odboje	Restaurování kamenného záklopu ohr.zdi a 2 ks váz	ANO	10 000,- Kč nevyčerpáno
Kostel Matky Boží, Na Náměti	Obnova vnějšího pláště - pokračování	ANO	300 000,- Kč
Kostel sv. Jakuba, Kutná Hora	Obnova střešního pláště - pokračování	ANO	640 000,- Kč
Čp. 1 Jakubská ,arciděkanství Kutná Hora	Severní křídlo – oprava krovu, oken, fasády a výměna krytiny	ANO	100 000,- Kč
Klášteř sv. Voršily, Jiřího z Poděbrad	Restaurování sochy sv. Františka Xaverského na římse	ANO	100 000,- Kč
Kostel sv. Vavřince, Kaňk	Restaurování kazatelny a křtitelnice	ANO	100 000,- Kč
Kaple Na Studních	Celková obnova	ANO	100 000,- Kč
Celkem vyčerpáno	---	---	2 540 000,- Kč

OBJEKT ČP. 520 HAVLÍČKOVO NÁMĚSTÍ KUTNÁ HORA

Druh obnovy : obnova střešního a vnějšího pláště

Rejstříkové číslo : 25722/2-1043/B105

<i>Celkové náklady na obnovu v roce 2011 činily</i>	1 375 692,- Kč
z toho : příspěvek z Fondu regenerace města	200 000,- Kč
podíl vlastníka	1 175 692,- Kč

Stav před obnovou





Stav po obnově



OBJEKT ČP. 100 JAKUBSKÁ ULICE KUTNÁ HORA

Druh obnovy : obnova střešního a vnějšího pláště

Rejstříkové číslo : 23703/2-1043/A25

<i>Celkové náklady na obnovu v roce 2011 činily</i>	528 325,- Kč
z toho : příspěvek z Fondu regenerace města	150 000,- Kč
podíl vlastníka	378 325,- Kč

Stav před obnovou





Stav po obnově



OBJEKT ČP. 156 PALACKÉHO NÁMĚSTÍ KUTNÁ HORA

Druh obnovy : obnova střešního pláště - pokračování

Rejstříkové číslo : 28936/2-1043/B49

<i>Celkové náklady na obnovu v roce 2011 činily</i>	500 000,- Kč
z toho : příspěvek z Fondu regenerace města	100 000,- Kč
podíl vlastníka	400 000,- Kč

Stav před obnovou





Stav po obnově



OBJEKT ČP. 143 HUSOVA ULICE KUTNÁ HORA

Druh obnovy : obnova střešního pláště
Rejstříkové číslo : 40126/2-1043/A32

Celkové náklady na obnovu v roce 2011 činily
z toho : příspěvek z Fondu regenerace města
podíl vlastníka

1 500 000,- Kč
100 000,- Kč
1 400 000,- Kč

Stav před obnovou



Foto 1: Celkový pohled na objekt z náměstí



Foto 2: Celkový pohled na objekt ze zahrady

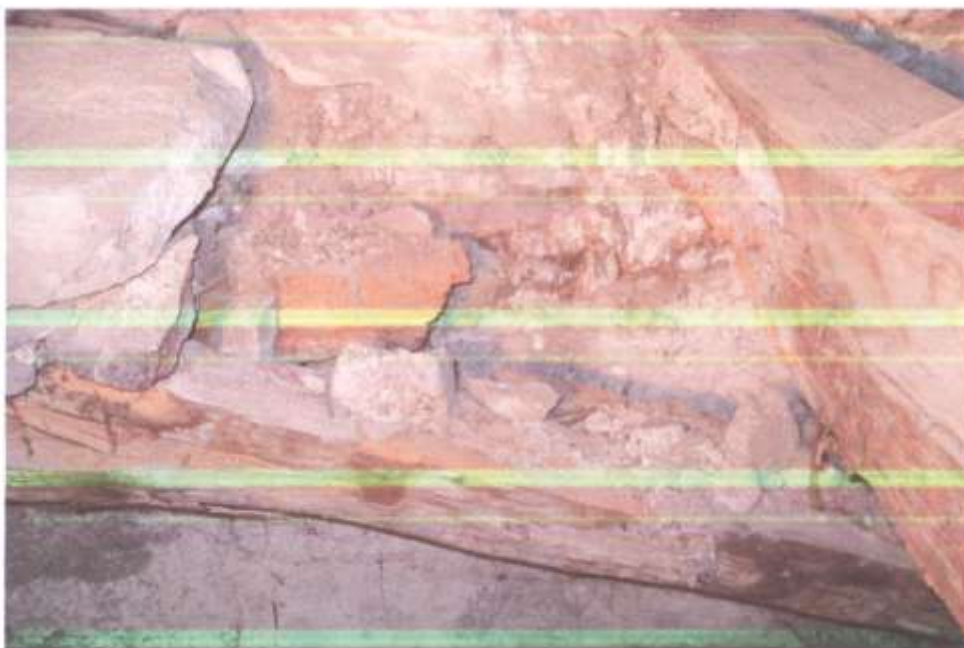


Foto 9: Krov - východní strana – ložisko dřevomorky u vazby č.11

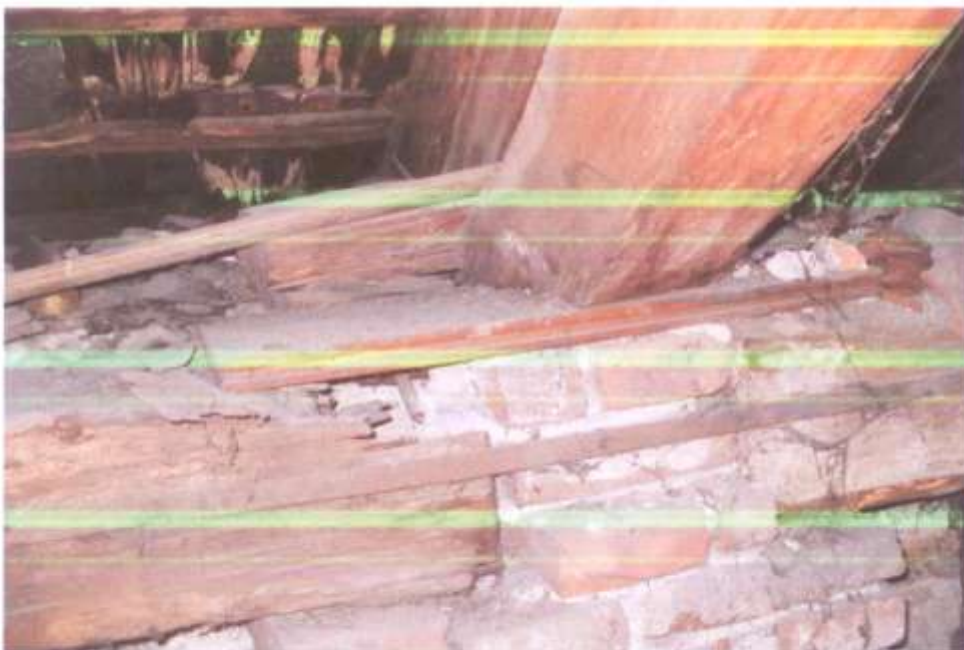


Foto 10: Krov – strana do zahrady – ložisko dřevomorky

Průběh obnovy



OBJEKT ČP. 136 ZÁMECKÁ ULICE KUTNÁ HORA - SEDLEC

Druh obnovy : obnova střešního pláště
Rejstříkové číslo : 104 177

<i>Celkové náklady na obnovu v roce 2011 činily</i>	600 000,- Kč
z toho : příspěvek z Fondu regenerace města	150 000,- Kč
příspěvek z Havarijního programu MK ČR	300 000,- Kč
podíl vlastníka	150 000,- Kč

Stav před obnovou



Stav po obnově



OBJEKT ČP. 114 HUSOVA ULICE KUTNÁ HORA

Druh obnovy : obnova vnějšího pláště do ulice Husova
Rejstříkové číslo : 28100/2-3187

Celkové náklady na obnovu v roce 2011 činily	377 600,- Kč
z toho : příspěvek z Fondu regenerace města	100 000,- Kč
příspěvek Středočeského kraje	200 000,- Kč
podíl vlastníka	77 600,- Kč

Stav před obnovou



Stav po obnově



OBJEKT ČP. 293 MEZIBRANSKÁ ULICE KUTNÁ HORA

Druh obnovy : obnova fasády severozápadní a severovýchodní stěny
Rejstříkové číslo : není zapsáno

<i>Celkové náklady na obnovu v roce 2011 činily</i>	282 882,- Kč
z toho : příspěvek z Fondu regenerace města	70 000,- Kč
podíl vlastníka	212 882,- Kč

Stav před obnovou



Stav po obnově



OBJEKT ČP. 276 JIŘÍHO Z PODĚBRAD KUTNÁ HORA

Druh obnovy : obnova vnějšího pláště do ulice Jiřího z Poděbrad a restaurování
vchodových dveří do ulice Hloušecké

Rejstříkové číslo : 38951/2-1043/B67

<i>Celkové náklady na obnovu v roce 2011 činily</i>	321 708,- Kč
z toho : příspěvek z Fondu regenerace města	50 000,- Kč
podíl vlastníka	271 708,- Kč

Stav před obnovou



Stav po obnově



OBJEKT ČP. 315 KOLLÁROVA ULICE KUTNÁ HORA

Druh obnovy : obnova vnějšího pláště do Kolárovy ulice

Rejstříkové číslo : 21446/2-3242

<i>Celkové náklady na obnovu v roce 2011 činily</i>	428 686,- Kč
<i>z toho : příspěvek z Fondu regenerace města</i>	100 000,- Kč
<i>podíl vlastníka</i>	328 686,- Kč

Stav po obnově





OBJEKT ČP. 41, 42 POD HRÁDKEM KUTNÁ HORA

Druh obnovy : konzervace srubové místnosti
Rejstříkové číslo : 18670/2-3307, 16223/2-3308

<i>Celkové náklady na obnovu v roce 2011 činily</i>	162 510,- Kč
z toho : příspěvek z Fondu regenerace města	50 000,- Kč
podíl vlastníka	112 510,- Kč

Stav před restaurováním





Stav po restaurování



OBJEKT ČP. 386 LIBUŠINA ULICE KUTNÁ HORA

Druh obnovy : obnova vnějšího pláště do Libušiny ulice
Rejstříkové číslo : není zapsáno

Celkové náklady na obnovu v roce 2011 činily	114 926,- Kč
z toho : příspěvek z Fondu regenerace města	50 000,- Kč
podíl vlastníka	64 926,- Kč

Stav před obnovou



Stav po obnově



KOSTEL PANNY MARIE MATKY BOŽÍ NA NÁMĚTI, KUTNÁ HORA

Druh obnovy : obnova a restaurování vnějšího pláště kostela - pokračování
Rejstříkové číslo : 14664/2-1043/A6

Celkové náklady na obnovu v roce 2011 činily	1 435 000,- Kč
z toho : příspěvek z Fondu regenerace města	300 000,- Kč
příspěvek z progr. Záchrany architek. dědictví MK ČR	935 000,- Kč
podíl vlastníka	200 000,- Kč

Stav před obnovou a restaurováním



Stav po obnově a restaurování



KOSTEL SV. JAKUBA KUTNÁ HORA

Druh obnovy : obnova střešního pláště - pokračování
Rejstříkové číslo : 31957/2-1043

<i>Celkové náklady na obnovu v roce 2011 činily</i>	4 335 000,- Kč
z toho : příspěvek z Fondu regenerace města	640 000,- Kč
příspěvek z progr. Záchrany architek. dědictví MK ČR	2 450 000,- Kč
Středočeský Fond kultury a obnovy památek	500 000,- Kč
podíl vlastníka	745 000,- Kč

Průběh obnovy





ČP. 1 JAKUBSKÁ ULICE - ARCIDĚKANSTVÍ KUTNÁ HORA

Druh obnovy : celková obnova severního křídla - pokračování

Rejstříkové číslo : 20515/2-1043/A11

Celkové náklady na obnovu v roce 2011 činily	1 767 205,- Kč
z toho : příspěvek z Fondu regenerace města	100 000,- Kč
příspěvek z progr. Záchrany architek. dědictví MK ČR	1 225 000,- Kč
podíl vlastníka	442 205,- Kč

Průběh obnovy





KLÁŠTER SV. VORŠILY JIŘÍHO Z PODĚBRAD, KUTNÁ HORA

Druh obnovy : restaurování sochy sv. Františka Xaverského na římse kláštera
Rejstříkové číslo : 24054/2-1043/A10

Celkové náklady na obnovu v roce 2011 činily	247 286,- Kč
z toho : příspěvek z Fondu regenerace města	100 000,- Kč
podíl vlastníka	147 286,- Kč

Stav před restaurováním



Stav po restaurování



KOSTEL SV. VAVŘINCE KUTNÁ HORA - KAŇK

Druh obnovy : restaurování kazatelny a křtitelnice
Rejstříkové číslo : 14862/2-1068

<i>Celkové náklady na obnovu v roce 2011 činily</i>	234 582,- Kč
<i>z toho : příspěvek z Fondu regenerace města</i>	100 000,- Kč
<i>podíl vlastníka</i>	134 582,- Kč

Stav před restaurováním



Stav po restaurování



Stav po restaurování, včetně barevných nápisů – listopad 2011



Stav po restaurování, včetně barevných retuší



KAPLE ECCE HOMO NA STUDNÍCH, KUTNÁ HORA

Druh obnovy : celková obnova

Rejstříkové číslo : 28017/2-1086

<i>Celkové náklady na obnovu v roce 2011 činily</i>	328 984,- Kč
z toho : příspěvek z Fondu regenerace města	100 000,- Kč
podíl vlastníka	228 984,- Kč

Stav před obnovou





Stav po obnově





II. PROGRAM ZÁCHRANY ARCHITEKTONICKÉHO DĚDICTVÍ V ROCE 2011

Přehled příspěvků MK ČR z Programu záchrany architektonického dědictví

<i>Památká</i>	<i>Majitel</i>	<i>Druh obnovy</i>	<i>Výše příspěvku</i>
Kostel Panny Marie Matky Boží Kutná Hora	Církev	Obnova fasády – statika zdiva, restaurování omítek, vitráží, kamenných prvků	935 000,- Kč
Čp. 1 Jakubská ulice budova arciděkanství Kutná Hora	Církev	Statické zajištění konstrukcí včetně opravy vnitřních omítek, obnova fasády včetně výplní otvorů a restaurování, výměna klempířských prvků, odvlhčení objektu	1 225 000,- Kč
Kostel sv. Jakuba Jakubská ulice Kutná Hora	Církev	Statické zajištění konstrukcí, obnova krovu, výměna střešní krytiny včetně klempířských prvků	2 450 000,- Kč
<i>Celkem</i>			<i>4 610 000,- Kč</i>

Tímto programem je podporována obnova kulturních památek tvořících nejcennější součást našeho architektonického dědictví, jako jsou hrady, zámky, kláštery, historické zahrady, kostely a podobně. Zamýšlené práce přitom musejí směřovat k záchraně kulturní památky nebo záchraně těch jejích částí, které tvoří podstatu kulturní památky. K žádosti o zařazení do Programu se přikládá zvláštní druh dokumentace, tzv. projekt záchrany kulturní památky.



KOSTEL PANNY MARIE MATKY BOŽÍ NA NÁMĚTI, KUTNÁ HORA

Druh obnovy : obnova fasády
Rejstříkové číslo : 14664/2-1043/A6/1
Majitel : církev

Charakteristika památkové hodnoty

Ke vzniku tohoto kostela se váže jedna z nejpůvabnějších místních pověstí, podle které v sousedství býval rudní trh a od nepaměti zde rudokupci vykupovali od těžařů stříbrnou rudu. Kousky rudy spadlé na zem byly nametány, schraňovány a z takto získaného stříbra zaplacená stavba kostela.

Vedle kostela sv. Jakuba náleží k nejstarším kamenným svatyním, byl postaven ve druhé polovině 14. století, byť některé prvky mohou ukazovat i k době starší. Mnoho znaků z období vrcholné gotiky setřel požár v roce 1470. Po něm byla vystavena nová věž a zaklenuta kostelní loď. Při opravách byl vybaven i interiér, především pozdně gotickým sanktuáři Matyáše Rejska z r.1504 a mimořádně hodnotnou kazatelnou, která se dochovala do dnešní doby. V Rejtově stavební huti ji po roce 1513 vytvořil Wendel Rosskopf a vdechl ji virtuózní technické zpracování i dramatickou dekorativnost. Pod baldachýny se nachází již poněkud méně hýřivé sochy církevních otců od jinak neznámého mistra Augustina.

Roku 1735 nalezl v kostele P. Marie Na Náměti poslední odpočinek významný malíř českého baroka Petr Brandl, který poslední rok života trávil v Kutné Hoře.

Popis provedených prací

V roce 2008 byla zahájena již 3. etapa opravy kostela – celková obnova a restaurování fasád (1. etapa – rekonstrukce střech, 2. etapa – obnova a restaurování kamenné věže). Vzhledem k náročnosti prací a vysokých finančních nákladů byly práce rozvrženy do pracovních úseků. Jde zejména o stavební statiku při zajištění trhlin zdiva, obnova a restaurování omítek zdiva, restaurování kvádrového zdiva, říms a sochařské výzdoby. Obnoveny budou vitrajová okna a dveře. Součástí prací jsou veškeré průzkumy po postavení lešení, které obsahují vždy několik polí stěny i s opěrnými pilíři včetně oken.

V roce 2009 byly provedeny opravy a restaurátorské práce schodišťové věže a části jižní fasády lodi. Bylo provedeno statické zajištění kamenného zdiva v rozsahu vyčištění trhlin, zaspárováním a hloubkovou injektáží. Veškeré kamenné prvky fasád (kvádrové zdivo opěrných pilířů, kamenných stříšek opěráků, říms, kružeb oken a celého pláště schodišťové věže) bylo zrestaurováno dle schváleného restaurátorského záměru a ošetřeno hydrofobizací. Významnou součástí opravy fasády bylo restaurování okenních vitrají. Okna byla poškozena ve své olověné soustavě a bylo zjištěno silné poškození skel. Součástí oprav daného úseku byla oprava omítek. Stávající degradované omítky byly odstraněny a provedeny vápenné omítky probarvené ve štku s patinací a hydrofobizací. Byly opraveny klempířské prvky do olova a mědi a ostatní související práce.

V roce 2010 byla provedena oprava trhlin (vyčištění, tmelení injektáž), oprava povrchů a omítky (očistění, vápenné omítky s lazurou), restaurátorské práce na omítkách (konzervace, sjednocující nátěr), restaurátorská práce u kamenných prvků (omytí nečistot tlakovou vodou, opískování, restaurování kvádrového zdiva opěráku a krycích stříšek, restaurování kamenných ostění oken, kružeb, korunní římsy a podokenní římsy, restaurování římsy soklu, barevné retuše a hydrofobizace), restaurátorské práce u figurálních okenních vitrají.

V roce 2011 se pokračovalo v obnově vnějšího pláště presbyteria - statické zajištění zdiva, obnova omítek včetně lazury a hydrofobizace, restaurování kamenných opěráků a říms, restaurování gotických kamenných oken včetně restaurování barevných vitrají a provedení opravy klempířských prvků.

Dále byly provedeny opravy omítek interiéru kostela, dokončení elektroinstalace a osvětlení. Byly provedeny opravy omítek soklů presbyteria, sakristie a lodi kostela včetně výmalby.

Celkové náklady na obnovu v roce 2011 činily

z toho : příspěvek z Fondu regenerace města

příspěvek z Progr. záchrany architek.dědictví MK ČR

podíl vlastníka

interiér (náklady vlastníka)

1 985 000,- Kč

300 000,- Kč

935 000,- Kč

200 000,- Kč

550 000,- Kč



Restaurování vitrajových oken





ČP. 1 JAKUBSKÁ ULICE - ARCIDĚKANSTVÍ KUTNÁ HORA

Druh obnovy : obnova střechy a fasády severního křídla

Rejstříkové číslo : 20515/2-1043/A11

Majitel : církev

Charakteristika památkové hodnoty

Objekt arciděkanství je situován na údolní hraně říčky Vrchlice, ze západní strany přiléhá k mohutnému objektu Vlašského dvora. Je význačně pohledově exponován při pohledu od jihu a západu na městské panorama s Vlašským dvorem a kostelem sv. Jakuba s nimiž tvoří jedinečný památkově mimořádně hodnotný soubor. Severní křídlo má na úrovni přízemí obvodové zdivo gotické, z období kolem roku 1490, vystavěné v souvislosti s přilehlým tzv. Mincmistrovským domem na východní straně. Přízemí je zaklenuto šesti poli křížových kleneb do příčných pasů, hrany kleneb jsou plasticky zvýrazněny hřebínky. Klenba je renesanční z devadesátých let 16. století a původně spočívala na dvou axiálně umístěných pilířích, až dodatečně byly arkády zazděny. V obou dnes rozdělených prostorech se dochovaly historické dlažby (v západní patrně slivenecký mramor) a renesanční omítky pod vnějšími vápennými nátěry. Obvodové zdivo patra je z větší části pravděpodobně renesanční, vnitřní příčky pak zřejmě klasicistní. Konstrukce krovu je v celém rozsahu jednotná s minimálními pozdějšími úpravami a pochází z poslední celkové rekonstrukce objektu z roku 1897. Také podlaha je jednotně tvořena cihelnými půdovkami čtvercového formátu. Fasády severního křídla jsou symetricky členěné. Okna jsou cennou součástí exteriéru i interiéru památek.

Arciděkanství představuje jeden z nejhodnotnějších objektů památkového fondu města Kutné Hory. Jako jedna z mála památek se do současnosti dochoval intaktně se zachováním všech stop složitého historického vývoje. Velkou zásluhu na tomto faktu má jména poslední celková rekonstrukce na konci 19. století, při které byly tyto předešlé stopy vývoje respektovány a také nenáročný způsob využití ve 20. století

Popis provedených prací

V roce 2009 se v rámci opravy budovy arciděkanství započalo opravou střechy, výměnou střešní krytiny včetně oplechování na části severního křídla. S opravou střechy byly spojeny práce na opravě komínů – přezdění v nadstřešní části v novém tvaru s kamenným zhlavím a nová omítky vnitřního štítu severního křídla.

V roce 2010 se pokračovalo s opravou fasády a atiky štítu včetně sanace vlhkého zdiva a restaurování kamenných prvků, které jsou součástí obvodového pláště. V roce 2009 došlo ke zřícení římsy, která byla opravena v rámci fasády. Dále byla provedena výměna oken, která byla v havarijním stavu a jejich výměna souvisela s novou fasádou. Také se pokračovalo v opravě střechy včetně výměny krytiny a laťování. Současně byla provedena oprava tesařských konstrukcí.

V roce 2011 bylo provedeno statické zajištění stropů. Při rozkrytí zásypu a záklopu bylo zjištěno, že konstrukce stropů je napadena dřevomorkou. Napadeny byly stropní trámy, zákloповá prkna včetně krycích lišt, zdivo v úrovni stropních trámů a zazděné dřevěné věnce. Po rozkrytí stropů byly napadené části odstraněny a nastaveny pomocí příložek. Věncová dřevěná táhla byla nahrazena ocelovými, kapsy po shnilých táhlech byly zazděny. Veškeré zdivo bylo ošetřeno proti dřevokazným houbám, plísním a hmyzu. Nenapadená zákloповá

prkna byla zpětně použita a doplněna novými. Na štítech západního průčelí nebyla pouze opadaná omítka, ale ve velké míře bylo narušeno i zdivo štítů. Cihelné zdivo štítů, kleneb nad okny a piliřů bylo místy oslabené až o 10 cm, proto bylo nutné prvky lokálně přezdít a vyspravit. Veškeré omítky byly vyztuženy pletivem a nanášeny postupně ve vrstvách.

Celkové náklady na obnovu v roce 2011 činily

z toho : příspěvek z Fondu regenerace města

příspěvek z Progr. zachrany architek.dědictví MK ČR

podíl vlastníka

1 767 205,- Kč

100 000,- Kč

1 225 000,- Kč

442 205,- Kč



Západní štít před opravou



Průběh opravy západních štítů



Stropní trámy napadené dřevomorkou



Pohled na vybourané kapsy stropních trámů



Protézování stropních trámů



KOSTEL SV. JAKUBA KUTNÁ HORA

Druh obnovy : obnova střešního pláště

Rejstříkové číslo : 31957/2-1043

Majitel : církev

Charakteristika památkové hodnoty

Panorama Kutné Hory si nelze představit bez vysoké štíhlé věže kostela sv. Jakuba. V roce 1330 stáli u zrodu stavby němečtí patricijové a důležité slovo měl patrně i pořádek minciřů a pregěřů, tedy bohatých podílníků v nedaleké mincovně ve Vlašském dvoře, jejichž přání ovlivnilo výběr stavebního místa. Ostroh nedaleko Vlašského dvora se ukázal záhy problematický natolik, že nedovolil dostavbu původně zamýšlené druhé věže. Hlavní jádro stavby bylo ukončeno kolem roku 1380, kdy na řešení západního průčelí se podílela i parléřovská huť, stavělo se však až do roku 1420. Z předhusitské výbavy se dochovala dvě sanktuária vestavěná do hmoty presbytáře. Požáry, které v době husitské prakticky zničily Kutnou Horu, se nevyhnuly ani kostelu sv. Jakuba, avšak nešlo patrně o nijak významné destrukce, protože k opravení krovu se přikročilo až v šedesátých letech 15. století, kdy byly zřejmě pořízeny i fresky v minciřské kapli. K poměrně významným stavebním změnám došlo v osmdesátých a devadesátých letech 15. století z iniciativy významného horního podnikatele Jana Charváta z Ostrova. Byla postavena kruchtta nad minciřskou kaplí, opraveny klenby. Inventář kostela obohatily chórové lavice zhotovené Jiříkem Loreckým ze Lkouše a varhany umístěné na charvátské kruchtě. Největší investicí měla být zřejmě nákladná archa, která však roku 1507 shořela. Brzy ji nahradila nová, pořízená v dílně mistra Hanuše Efeldara. Dodnes se z ní zachovala predela s výjevem Poslední večeře datovaná do r. 1515. K zásadní změně v interiéru kostela došlo až po Bílé hoře. Barokní kultura, působící na všechny smysly člověka, vyvolala v život nový výzdobný program. V závěru 17. století tak vznikla většina dnešního vybavení kostela, na němž se významně podílel mimo jiných Kašpar Eigler, tvůrce nového oltáře, reliéfu Synové Zebedeovi z roku 1678 a korpusu varhan. Nový oltář obohatila také Škrétova Pieta, dar úředníka mince Šotnovského ze Závěřic, Palkův obraz Šťěstí sv. Jakuba (1752) a Svatá Trojice vytvořená Petrem Brandlem roku 1734.

Střechy kostela sv. Jakuba spoluvytvářejí siluetu této nejdominantnější památky města Kutné Hory. Krov nad trojlodím a presbytářem pochází pravděpodobně z konce 18. století, bání severní věže byla postavena v roce 1698 a později upravena, břidlicová krytina byla položena v roce 1941. Kostel sv. Jakuba patří ke kmenovým stavbách památkového fondu města Kutné Hory. Poslední celková oprava této mimořádné památky proběhla ve 40. letech 20. století. V posledních letech se objevily statické poruchy obvodového zdiva a věže, krovové konstrukce jsou v havarijním stavu, střešní krytina dožilá.

Popis provedených prací

Na podzim roku 2009 se přistoupilo k nejnutnější a pouze provizorní opravě střešní krytiny – zakrytí děr v místě masivního zatékání z důvodů ochrany tesařských konstrukcí a kleneb, které jsou v havarijním stavu. Vzhledem k nedostatku finančních prostředků byla oprava provedena pouze prozatímně.

V roce 2010 byl objekt kostela sv. Jakuba zařazen do Programu záchrany architektonického dědictví. S ohledem na výši přidělených finančních prostředků byla vybrána první část konstrukcí, vhodných k opravě. V září bylo započato s opravou. Jednalo se o opravu tří polí plných vazeb tesařských konstrukcí v krovu hlavní lodi kostela. Bylo

přistoupeno ke stavbě lešení a ocelových pomocných konstrukcí (posuvného lešení) pro heverování krovu. Dále pokračovaly opravy tesařských konstrukcí této části střechy (protézování narušených částí, opravy a doplnění prvků). Část opravované střechy byla přes zimu zajištěna proti vlivu povětrnosti.

V roce 2011 se pokračovalo na opravě tesařských konstrukcí lodi kostela. Byly opraveny protézování prvky východních nároží i úžlabí v napojení na presbytář. Byla provedena oprava věžičky nad vřetenovým schodištěm. Dále byl kompletně opraven trámový rošt na půdě v místě chybějícího vítězného oblouku. Byla dokončena oprava a statické zajištění středové části krovu, oprava sanktusníku včetně měděné krytiny a zakrytí části krovu lodi modřínovými prkny včetně pojistné hydroizolace.

Celkové náklady na obnovu v roce 2011 činily

z toho : příspěvek z Fondu regenerace města

příspěvek z Progr. záchrany architek.dědictví MK ČR

Středočeský fond kultury a obnovy památek

podíl vlastníka

4 335 000,- Kč

640 000,- Kč

2 450 000,- Kč

500 000,- Kč

745 000,- Kč





Sanktusnik před opravou – r.2011



Sanktusnik před opravou – r.2011



SV úžlabí po opravě – r. 2011



JV úžlabí po opravě – r.2011



Sanktusnik v průběhu oprav – r.2011



Sanktusnik v průběhu oprav – r.2011



Sanktusník s střešní roviny v průběhu oprav – r.2011



III. GRANTOVÉ PROGRAMY NADACE „Kutná Hora – památka UNESCO“

Nadace „Kutná Hora – památka UNESCO“ se ve své činnosti mimo jiné zabývá zprostředkováním kontaktů majitelům historických domů s odborníky památkové péče, poskytováním dostupných materiálů z archivu nadace vlastníkům, kteří připravují opravy památek a předává informace o možnostech získání příspěvků či grantů na plánované opravy.

Nadace má vlastní grantový program, ve kterém podporuje finančně soukromé vlastníky při opravách a restaurování. Doposud má nadace vyhlášeny tyto granty :

- **„Obnova původních vchodových dveří, vrat a oken“**
- **„Restaurování kamenných portálů a ostění“**
- **„Restaurování původních dřevěných trámových a povalových stropů“**

V roce 2011 nebyl podpořen z nadace „Kutná Hora - památka UNESCO“ žádný projekt na obnovu nebo restaurování významných historických prvků.

Půlstoletí městské památkové rezervace Kutná Hora

1961 - 2011

Dne 31. srpna 1961 bylo město Kutná Hora vyhlášeno městskou památkovou rezervací, dlouho jedinou ve středních Čechách, která je od roku 1995 zapsána mezi památkami UNESCO. Z dnešního pohledu se jeví historické jádro jako stavebně stabilizované, velkoryse obnovované, které každoročně navštíví statisíce turistů. Tak jednoznačné to však v uplynulém období nebylo, dokonce v šedesátých letech bylo město odborníky charakterizováno jako stavebně nejohroženější v Československu. Připomenout tuto dlouhou a strastiplnou cestu měl za cíl projekt, který byl realizován v roce 2011 a tvořil jednu z nejvýznamnějších společenských akcí města Kutné Hory i odborných aktivit Národního památkového ústavu.

Akt vyhlášení MPR představoval jeden ze zásadních momentů novodobé historie města. Celé historické jádro bylo v havarijním stavu, což způsobilo hustě poddolované podloží sycené vzrůstem hladiny podzemních vod a havarijní kanalizací, těžká doprava vedená přímo středem města, ale především zanedbání údržby objektů. Na konci šedesátých a v sedmdesátých letech se proto přistoupilo k rozsáhlé sanaci podzemí, na které navázaly opravy několika nejvýznamnějších solitérů. Teprve po roce 1995, kdy byla rezervace společně s chrámem sv. Barbory a katedrálou v Sedlci zapsána na seznam UNESCO, započala postupná obnova památek a regenerace celého historického jádra. Stavební aktivita je nebývalá, po sto letech se opravily nejvýznamnější památky - chrám sv. Barbory, jezuitská kolej, kaple Božího Těla, kostel sv. Jana Nepomuckého, kostely Panny Marie Matky Boží Na Náměti, Vlašský dvůr nebo katedrála Nanebevzetí Panny Marie v Sedlci, ale i celé městské jádro s měšťanskými domy a povrchy ulic a náměstí. Přibližně v posledním desetiletí byla vynaložena do obnovy historického jádra Kutné Hory zhruba miliarda korun.

Projekt Půlstoletí MPR Kutná Hora sestával z cyklu seminářů věnovaných obnově historického jádra, propagaci a prezentaci památek a výukového programu. Vyvrcholením projektu pak byla výstava na kutnohorském Hrádku probíhající v hlavní turistické sezóně a odborné kolokvium.

<i>Celkové náklady projektu</i>	495 207,- Kč
Z toho: státní rozpočet	290 000,- Kč
kofinancování žadatelem	117 207,- Kč
obecní prostředky	50 000,- Kč
jiné zdroje (NPÚ + dary)	38 000,- Kč



Slavnostní zahájení projektu

Projekt byl slavnostně zahájen v audienční síni Vlašského dvora 27. dubna za účasti významných představitelů ministerstva kultury, kraje, NPÚ, města Kutné Hory a další odborné veřejnosti.



Seminář Rekonstrukce ulic a náměstí v Kutné Hoře

Druhý seminář, který proběhl ve Vlašském dvoře 26. května, byl zaměřen na současnou obnovu města a přiblížil způsob rekonstrukce komunikací v historickém jádru, probíhající od roku 2009.



Seminář Město a jeho památky – svědectví pamětníků vzniku rezervace

Také v pořadí třetí seminář se uskutečnil ve Vlašském dvoře, a to 14. června a byl pořádán ve spolupráci s Klubem rodáků a přátel Kutné Hory. Věnován byl pamětníkům období, ve kterém byla rezervace vyhlášena. Akci předcházela vernisáž výstavy fotografií s názvem Ohlednutí kutnohorských fotografů v preghausu Vlašského dvora a představila dobové fotografie historického jádra.



Výukový program

Období letních prázdnin bylo věnováno doprovodnému programu zaměřenému na osvětu v oblasti památkové péče pro širokou veřejnost. Program byl uspořádán ve spolupráci s Městskou knihovnou v Kutné Hoře a měl oslovit zejména obyvatele města, aby si připomněli a uvědomili, v jakém městě žijí, pojmy městská památková rezervace, kulturní a národní kulturní památka nebo věděli, které ulice vymezují obvod rezervace. Program byl realizován populární formou soutěže o ceny.

Výstava na Hrádku

Vyvrcholením projektu byla výstava, otevřená 9. září na kutnohorském Hrádku a zpřístupněná do konce výstavní sezóny na konci listopadu. Výstava byla zaměřena retrospektivně, mapovala přístup k památkám a celému městu nejen ve vymezeném období padesáti let, ale v rozmezí nejméně dvou staletí. Myšlenka péče o památky se v Kutné Hoře totiž projevila již na počátku 18. století, hlavní téma výstavy však bylo podrobné mapování padesáti let. Představeny byly významné akce a události, které měly zásadní význam pro vyhlášení a obnovu rezervace.



Odborné kolokvium

Dosavadní badatelské poznatky o dějinách a vývoji rezervace byly prezentovány na odborném kolokviu, které se uskutečnilo 26. října na kutnohorském Hrádku. Jednání bylo rozděleno na tři bloky. První byl věnován přístupům k památkám Kutné Hory před vznikem rezervace, druhý vzniku a vlastnímu vývoji MPR Kutná Hora, třetí pak jednotlivým přístupům k obnově z hlediska geologie, archeologie, restaurování malířských a sochařských děl, ale také například novostaveb v historickém jádru.



Konference: Koncepce restaurátorského zásahu

Kamenická a sochařská díla, ale i památky nástěnného malířství, dotvářejí charakter Městské památkové rezervace. Závěrečný seminář projektu byl věnován otázkám nejnovějších přístupů obnovy, restaurování, konzervace a rekonstrukce těchto druhů památek. Úvod konference konané 24. listopadu v Galerii středočeského kraje v kutnohorské jezuitské koleji, se tematicky zaměřil na příklady obnovy kutnohorských památek v uplynulých padesáti letech, které procházejí stejným procesem i v současnosti. Součástí programu konference byla komentovaná prohlídka výstavy Půlstoletí MPR na Hrádku.



Cílem projektu bylo připomenutí významného výročí padesáti let od vyhlášení historického jádra Kutné Hory jako Městské památkové rezervace. Realizací projektu byla nejen významně prohloubena odborná znalost dosud nezpracované kapitoly dějin města ve dvacátém století, ale především připomenuto veřejnosti, jak se za toto období historické jádro města proměnilo, projekt se stal důležitým prostředkem k osvětové činnosti v oblasti péče o památkový fond města a k pozitivnímu vnímání našeho kulturního dědictví obecně. Projekt tvořil jednu z nejvýznamnějších společenských akcí města Kutné Hory i odborných aktivit Národního památkového ústavu v roce 2011. Organizátorem byla Nadace Kutná Hora – památka UNESCO ve spolupráci se středočeským pracovištěm NPÚ. Na realizaci se dále podílely České muzeum stříbra v Kutné Hoře, Státní okresní archiv v Kutné Hoře, Městská knihovna v Kutné Hoře, Klub rodáků a přátel Kutné Hory, občanské sdružení Arte-fakt a Město Kutná Hora. Do akce se tedy podařilo zapojit nejvýznamnější instituce a sdružení působící v této oblasti ve městě i další odborné pracovníky či badatele. České muzeum stříbra zvolilo Půlstoletí MPR jako hlavní téma roku 2011. Projekt tohoto druhu nebyl zatím v České republice realizován, proto může v budoucnosti posloužit i jako určitý modelový vzor pro další významné akce nebo přímo města, která si stejné výročí připomenou.

V Kutné Hoře dne 20. 12. 2011, PhDr. Aleš Pospíšil



IV. VÝZNAMNÉ OBNOVY V ROCE 2011

V. ETAPA ZÁDLAŽBY HISTORICKÉHO JÁDRA MĚSTA KUTNÁ HORA

Charakteristika památkové hodnoty

Městská památková rezervace (od roku 1961) se rozkládá nad údolím říčky Vrchlice na 62,437 ha. Východní část je nazývána „Dolním městem“ a západní část, končící nad ostrožnou, je známa pod lidovým názvem „Horní město“. Právě v této části se nachází většina historických staveb a jejich umístění tvoří jedinečné panoramatické pohledy vysoké kvality. Monumentální chrám sv. Barbory, budova jesuitské koleje, Hrádek, kostel sv. Jakuba spolu s Vlašským dvorem vytvářejí neopakovatelnou kulisu královského horního města. Toto uspořádání a vsazení do krajiny ve svém celku dodávají Kutné Hoře její pozoruhodný charakter.

Nejstarší části Vlašského dvora sahají až k počátku XIV. století. I když Vlašský dvůr prošel koncem XIX. století puristickými úpravami, zachoval si mnohé ze své slávy královské mincovny, která svým významem ovlivňovala historii středověké střední Evropy.

V blízkosti Vlašského dvora se nachází filiální kostel sv. Jakuba ze XIV. století, výjimečný jak vlastní stavbou, tak mobiliářem, sahajícím většinou do období pozdní gotiky.

Impozantní barokní stavba bývalé jesuitské koleje s barokním sochořadím dostává dnes nový impuls v podobě multifunkční náplně Galerie Středočeského kraje GASK. Hrádek je naopak příkladem sídla středověkého důlního podnikatele, které si do vysoké míry zachovalo svoji autenticitu. Dokladem jsou kromě exteriéru i interiéry jako součást expozice Českého muzea stříbra.

Nejvýznamnějším architektonickým prvkem městské památkové rezervace je chrám sv. Barbory. Její architektura odráží touhu mnoha generací obyvatel Kutné Hory /1380 – 1550/ zkrášlit město věhlasnou stavbou, symbolem své prosperity a bohatství - zřejmě i jako vzdor Praze, hlavnímu městu českého království a chrámu sv. Víta.

Je zde i velké množství měšťanských domů, které si ve svých interiérech uchovaly gotické stavební a umělecko řemeslné prvky, gotické sakrální stavby i barokní paláce. Uliční síť i budovy jsou jedinečným dokladem stříbrného bohatství a dnes i výjimečnosti památky UNESCO.

Vedle viditelných památek se honosí Kutná Hora i výjimečným kulturním dědictvím pod svým zemským povrchem. Kromě dokladů lidské činnosti od pravěku přes dobu bronzovou až po stěhování národů a osídlení prvními zemědělci v 6. století našeho letopočtu k ručně dobýjeným důlním dílům, která místy dosahovala hloubek okolo 600 m.

Historické jádro města s chrámem sv. Barbory a katedrálou Nanebevzetí Panny Marie v Sedlci bylo dne 4.-9.12.1995 zapsáno na Seznam světového kulturního a přírodního dědictví lidstva UNESCO.

Popis provedených prací

V období září 2010 – prosinec 2011 byla realizována V. etapa (1. část) zádlažby historického jádra města Kutná Hora. Předmětem projektu byla revitalizace části historického jádra města (Vorlíčkovy sady, Barborská ulice podél jezuitské koleje, Smíškova ulice, náměstí Národního odboje). Rekonstrukce byla zaměřena na novou úpravu veřejných prostranství a zlepšení památkové rezervace.

V rámci akce byla realizována nová zádlažba komunikací a náměstí, instalace veřejného osvětlení, městského mobiliáře, informačního systému a úprava veřejné zeleně. Plynovod, vodovodní řád a kanalizační síť byly rovněž postupně obnovovány v rámci realizace zádlažby historického jádra.

Celkové náklady za rok 2010 – 2011 byly ve výši

48 500 000,- Kč

Z toho : prostředky z rozpočtu Města

18 500 000,- Kč

Regionální operační program NUTS II Střední Čechy (EU)

30 000 000,- Kč



PARK V AREÁLU CHRÁMU SV. BARBORY VORLÍČKOVY SADY

Stav před obnovou









Stav po obnově









BARBORSKÁ ULICE (PODÉL JEZUITSKÉ KOLEJE)

Stav před obnovou





Stav po obnově





SMÍŠKOVA ULICE

Stav před obnovou





Stav po obnově





NÁMĚSTÍ NÁRODNÍHO ODBOJE

Stav před obnovou





Stav po obnově





DŮM ČP. 146 LIEROVA ULICE – SPOLKOVÝ DŮM KUTNÁ HORA

Druh obnovy : celková rekonstrukce

Rejstříkové číslo: 34415/2-1043/B48

Charakteristika památkové hodnoty

Dva domy středověkého původu spojené v roce 1844, kdy byl k většímu Havířskému domu připojen sousední menší dům. Pozdně gotický Havířský dům z doby před rokem 1455 a v roce 1487 postupně upraven. Dům byl poškozen při požáru roku 1726 a následně opraven. Další velké úpravy proběhly v 19. století. Krov pravděpodobně pochází z roku 1837, z větší části je pokryt bobrovkami.

Historický dům si prošel složitým stavebním vývojem, dodnes se dochovaly rozsáhlé sklepy. Dům přímo sousedí s kostelem sv. Jana Nepomuckého. Cenná jsou i průčelí se zachovanými doplňky, jako např. socha sv. Václava na nároží, barokní ostění vstupu do domu s klasicistními dveřmi a bohatě zdobenou mříží nadsvětlíku, rozlehlá klenutá síň v přízemí, kované barokní dveře, schodiště do patra s původními stupni a zábradlím, kamenné šnekové schodiště ze dvora na pavlač a další.

Popis prováděných prací

Projekt je zaměřen na rekonstrukci kulturní památky čp. 146 Lierova ulici za účelem jejího následného využití pro působení detašovaného pracoviště místní ZUŠ. Nemovitost se nachází prakticky v havarijním stavu a není ji možné využívat. Rekonstrukcí dojde nejen k záchraně nemovitosti, ale také k jejímu účelnému využití především pro potřeby ZUŠ, ale také k propojení nemovitosti s kulturním centrem v kostele sv. Jana Nepomuckého a zřízení sociálního zázemí pro účinkující a návštěvníky kostela. Akce byla započata v únoru 2011 a bude ukončena v květnu 2012.

<i>Předpokládané celkové náklady jsou ve výši</i>	59 844 000,- Kč
z toho : prostředky z rozpočtu Města	34 384 000,- Kč
Regionální operační program NUTS II Střední Čechy (EU)	25 460 000,- Kč

Průběh prací





CHRÁM SVATÉ PANNY BARBORY, KUTNÁ HORA

Druh obnovy : celková rekonstrukce
Rejstříkové číslo : 33635/2-1043/A4/1 – NKP
Majitel objektu : církev

Charakteristika památkové hodnoty

Chrám sv. Barbory je prohlášen národní kulturní památkou a je součástí památky zapsané na Seznam světového kulturního a přírodního dědictví UNESCO. Je významným dílem gotického a pozdně gotického umění. Jeho dnešní podoba však též dokumentuje péči o tuto architektonickou pamětihodnost a přístupy k ochraně díla minulosti v předchozích stoletích. Proto i zásady a doplňky či změny v minulosti zde provedené byly v předchozích etapách restaurování a obnovy jeho pláště považovány, tak jako i stopy starší, za součást památky samé a její památkové hodnoty. Citlivým a výtvarně i technicky náročným úkolem bylo zachování maximální autenticity hmoty celé stavby, včetně hodnot výtvarných a maximálního množství složky vypovídající. I když je střední část západního průčelí dílem jediné etapy – dostavby koncem 19.století, vykazuje již nesporné stopy stáří. Provedená obnova proto počítá, mimo odstranění všech zásad, i s šetrným postupem čištění, aby nedošlo k optickému vyčlenění z organismu stavby. I v tomto úseku byla zachována stávající užitá podoba chrámu a snaha o barevné sjednocení mezi zachovalými, doplňovanými a upravovanými částmi průčelí se vydařila.

Popis provedených prací

Obnova chrámu sv. Barbory v Kutné Hoře je jednou z nejvýznamnějších oprav kulturní památky v České republice od roku 1990.

Celá obnova byla rozdělena v roce 1994 na III. etapy :

- I. etapa – rekonstrukce krovů a obnova střešního pláště stanových střech
- II. etapa – obnova a restaurování vnějšího pláště
- III. etapa – obnova interiéru chrámu

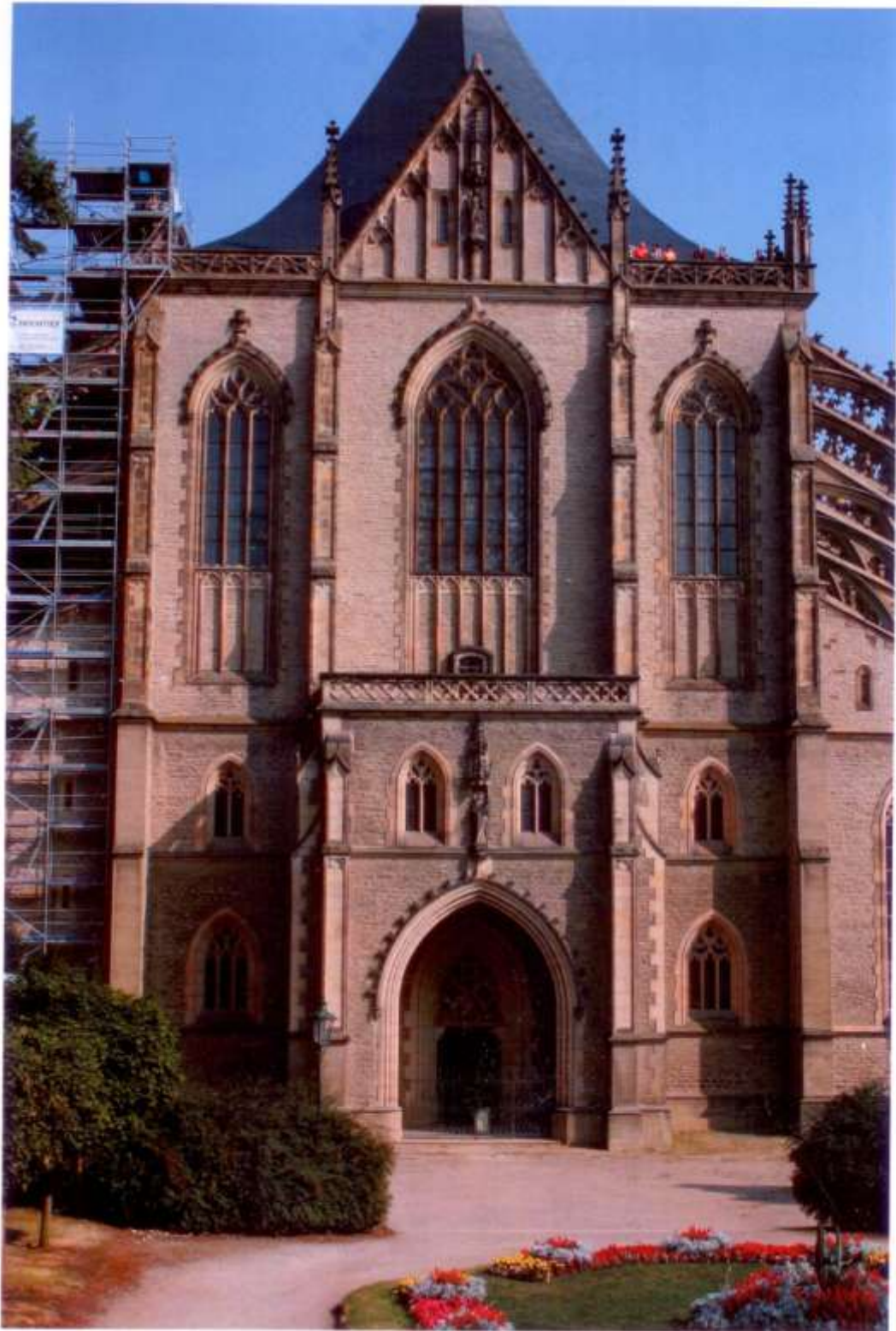
V roce 2011 byla zahájena poslední etapa – úsek 5B restaurování a obnovy vnějšího pláště chrámu – západní průčelí.

Provedlo se zajištění trhlín, obnova kamenické výzdoby byla provedena konzervací, restaurováním, doplněním a dílčí výměnou kamenných prvků. Opraveno bylo spárování. Byly provedeny opravy, restaurování a doplnění vitrají, obnoveny byly i kovové prvky prosklení.

Na základě projektové dokumentace a výsledků restaurátorských průzkumů byly provedeny i výměny prvků a konsolidace kamenných bloků. Zrestaurovány byly dřevěné vstupní dveře i dveře na terasu a mříže v předsíni. Vzhledem ke schválené změně krytí terasy – olověný plech bude nahrazen kamennou dlažbou, došlo k posunutí plánovaného termínu ukončení celé obnovy na březen 2012.

Nadace „Kutná Hora – památka UNESCO“ ve spolupráci s římskokatolickou farností plánuje na jaro 2012 dvoudenní odbornou konferenci o obnově a restaurování chrámu s doprovodným programem.

Celkové náklady v roce 2011 na opravu chrámu byly ve výši 19 562 000,- Kč.





Horní část restaurované a nově osazené vitráže



Pohled na zrestaurovanou vitráž - figurální malovaná část



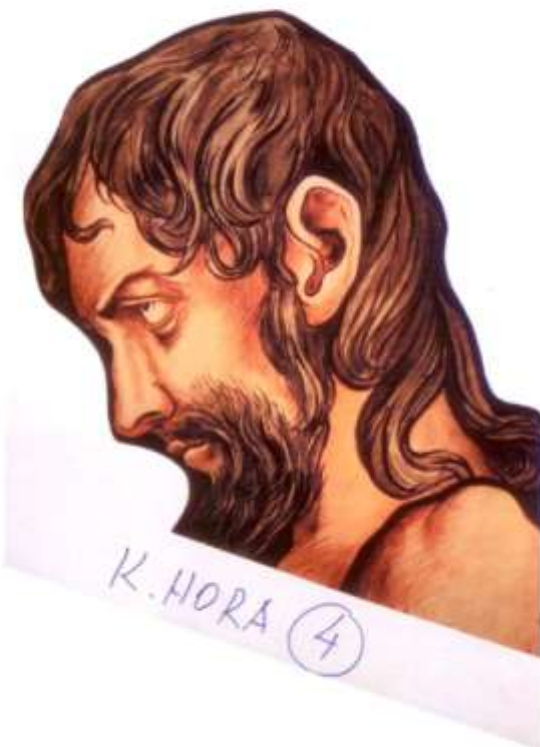
Výplň č.4, obličej před restaurováním.



Výplň č.4, obličej po restaurování.



Výplň č.4, anděl před restaurováním.



Výplň č.4, anděl po restaurování.



Výplň č.3, obličej před restaurováním.



Výplň č.3, obličej po restaurování.



Výplň č.3, orel před restaurováním.



Výplň č.3, orel po restaurování.

JEZUITSKÁ KOLEJ, KUTNÁ HORA

Druh obnovy : celková rekonstrukce
Rejstříkové číslo : 29963/2-1043/A9
Majitel objektu : Krajský úřad Středočeského kraje

Charakteristika památkové hodnoty

V roce 1626 přicházejí do Kutné Hory jezuité, řád měl na starosti především výchovu dětí a mládeže. Proto byla u chrámu sv.Barbory v letech 1667 – 1700 vybudována kolej podle návrhu italského architekta Domenica Orsiniho. Ten pracoval především pro řeholní řády a patřil k nejvýznamnějším architektům působícím v Čechách po třicetileté válce.

U koleje zvolil půdorys písmene F připomínající habsburské panovníky Ferdinanda II. a Ferdinanda III. Architektura je poměrně strohá, jak velela jezuitská řehole, jen průčelí připomíná raně barokní italské paláce. Z původních tří věží musela být středová v polovině 19. století ze statických důvodů snesena.

Jezuité zde naplnili myšlenku spojení sídla řádu se sídlem světské moci – s nedalekým Vlašským dvorem, sídlem královské mincovny a vysokých úředníků. Pojítkem byl nově vybudovaný příchod k chrámu sv.Barbory na způsob mostu. Na uměle navršenou terasu bylo v letech 1680 – 1716 osazeno 12 sousoší světců (třinácté sousoší Jana Nepomuckého bylo osazeno později). Autorem soch byl František Baugut. Na soklech jsou uvedena i jména. Nápis sloužily i jako chronogramy. Podle nich je možno zjistit dobu vzniku sochy či datum nějaké významné události.

Popis prováděných prací

Jezuitská kolej je mimořádně hodnotným příkladem barokní architektury svého druhu. Areál je významnou památkou, která snese srovnání s našimi nejkvalitnějšími barokními celky. Přispívá k tomu nejen velkorysé schéma původního projektu, ale i vysoce kvalitní provedení této barokní stavby a její detaily. Stav areálu a jeho jednotlivých objektů lze v důsledku dlouhodobé absence odpovídajícího využití a nedostatečné údržby v posledních letech charakterizovat jako celkově mírně zchátralý s řadou vážněji poškozených prvků. Díky dlouhodobému držení tohoto celku armádou zde ale naopak nedošlo ani v posledních obdobích k žádným zásadním a nevratným úpravám. Tak zůstal areál zachován v celém svém původním rozsahu, bez oddělení některé z jeho částí, která by bývala mohla být využita díky své atraktivní poloze k naplnění záměrů, jako jsou v takovém místě běžné.

V minulých letech byla provedena částečná rehabilitace. Její první etapa se zaměřila na opravu a adaptaci hlavního a středního křídla budovy koleje, dále bylo upraveno, zejména s ohledem na provozní požadavky, přední nádvoří a nádvoří zadní bylo pouze připraveno zahájením terénních úprav. Ještě byla zahájena rehabilitace vstupního prostoru do Smíškovy ulice a byly odstraněny provizorní stavby a asfaltové plochy v horní části areálu, která byla v mezidobí krátce využita jako provizorní parkoviště.

V roce 2011 byla zahájena úprava bývalých zahrad tohoto komplexu a úprava objektů, které se zde nacházejí. Jde především o bastion, jízdárnu a dům čp. 54. Stavební úpravy se zabývají pozemkem původních zahrad a snaží se o vytvoření adekvátního veřejného prostoru formou „městského parku“. Stávající cesta bude lemována stromořadím a celý prostor bude doplněn o vodní plochy s ostrůvky, vodní kaskády, trelážová zákoutí a travnaté plochy. Budova bývalé jízdárny bude opravována v duchu původní podoby a dům čp. 54 (tzv. stará kolej) bude dotčen pouze úpravou jeho blízkého okolí.

V roce 2011 byla rovněž započata rekonstrukce severního křídla budovy.

Celkové náklady na opravu v roce 2011 činily 20 000 000,- Kč

Průběh prováděných oprav



V. CELKOVÉ HODNOCENÍ

Celkové vynaložené prostředky na obnovu památek v Kutné Hoře

- z Programu regenerace MK ČR	1 855 000,- Kč
- z Programu záchrany architektonického dědictví MK ČR	4 610 000,- Kč
- z Havarijního programu MK ČR	300 000,- Kč
- z Fondu obnovy památek Krajského úřadu Střed.kraje	700 000,- Kč
- z prostředků Města Kutné Hory	6 664 614,- Kč
- z prostředků soukromých vlastníků v rámci Fondu regenerace	4 572 329,- Kč
- z prostředků církve v rámci Fondu regenerace	1 898 057,- Kč
- jiní investoři mimo Program regenerace (cca)	39 562 000,- Kč
- z prostředků nadace „Kutná Hora – památka UNESCO	117 207,- Kč