

# KUTNÁ HORA



**ZÁVĚREČNÁ ZPRÁVA**  
Programu regenerace MPR a MPZ  
za rok 2010  
**KUTNÁ HORA**

# Závěrečná zpráva

## Programu regenerace MPR a MPZ za rok 2010

### OBSAH :

- I. Program regenerace MPR a MPZ v roce 2010
  - 1) Rozdělení finančních prostředků
    - A/ Památky ve vlastnictví města Kutné Hory
    - B/ Památky ve vlastnictví fyzických a právnických osob
  - 2) Podpora obnov kulturních památek z rozpočtu města – „Fond regenerace Města Kutné Hory“
- II. Program záchrany architektonického dědictví
- III. Grantové programy nadace „Kutná Hora – památka UNESCO“
- IV. Významné obnovy v roce 2010
- V. Celkové hodnocení

**ZPRACOVAL :** Odbor památkové péče, kultury, školství a tělovýchovy  
oddělení regenerace památek  
Městský úřad Kutná Hora  
Havlíčkovo náměstí 552  
284 01 Kutná Hora

Jana Jelínková  
Miloslav Chlumský  
Telefon : 327710206, 327710207

Únor 2011

## **I. PROGRAM REGENERACE MPR A MPZ V ROCE 2010**

**V roce 2010 Ministerstvo kultury ČR poskytlo v rámci Programu regenerace městu Kutná Hora příspěvek na obnovu nemovitých kulturních památek v celkové výši 1 615 000,- Kč.** Usnesením č. 50/10 ze dne 16.3.2010 Zastupitelstvo města Kutná Hora odsouhlasilo rozdělení finančních prostředků z Ministerstva kultury ČR v rámci Programu regenerace MPR a MPZ na rok 2010 ve výši 1 900 000,- Kč. Na základě vývoje ekonomiky České republiky Ministerstvo kultury přijalo opatření, kterým byly sníženy kvóty ve všech programech Ministerstva kultury na obnovu kulturních památek o 15%. V Programu regenerace MPR a MPZ pro rok 2010 u celkového příslibu 1 900 000,- Kč byla snížena kvóta o 285 000,- Kč, po snížení činí příspěvek 1 615 000,- Kč. Usnesením č. 170/10 ze dne 29.6.2010 Zastupitelstvo města Kutná Hora odsouhlasilo upravené rozdělení finančních prostředků z Ministerstva kultury ČR v rámci Programu regenerace MPR a MPZ na rok 2010 ve výši 1 615 000,- Kč.

**V roce 2010 Ministerstvo kultury ČR poskytlo v rámci programu Podpora obnovy kulturních památek prostřednictvím obcí s rozšířenou působností pro Městský úřad Kutná Hora, obecní úřad obce s rozšířenou působností příspěvek v celkové výši 1 272 000,- Kč.** Usnesením č. 130/10 ze dne 23.2.2010 Rada města Kutná Hora odsouhlasila podání žádosti o poskytnutí finančního příspěvku z programu Podpora obnovy kulturních památek prostřednictvím obcí s rozšířenou působností Ministerstva kultury na rok 2010 na akci „Celková obnova památníku Kalvárie“ na pozemku parc. č. 662/1 k.ú. Sedlec u Kutné Hory ve výši 400 000,- Kč. Na základě vývoje ekonomiky České republiky Ministerstvo kultury přijalo opatření, kterým byly sníženy kvóty ve všech programech Ministerstva kultury na obnovu kulturních památek o 15%. V programu Podpora obnovy kulturních památek prostřednictvím obcí s rozšířenou působností pro rok 2010 z příslibu 400 000,- Kč byla částka snížena o 60 000,- Kč, po snížení příspěvek činí 340 000,- Kč. Usnesením č. 576/10 ze dne 22.6.2010 Rada města Kutná Hora odsouhlasila navýšení podílu Města Kutná Hora o sníženou částku 60 000,- Kč tak, aby bylo možné ponechat zamýšlený objem prací I. etapy obnovy památníku Kalvárie beze změn.

Grantový program Středočeského kraje „Fond obnovy památek“ byl zrušen a pro rok 2010 byl vyhlášen program nový „Středočeský Fond kultury a obnovy památek“, který má 4 tématická zadání : podpora obecních knihoven, podpora obnovy kulturních památek, podpora drobných památek a podpora kultury, historických akcí a slavností. Žadatel smí v daném roce podat pouze jednu žádost o dotaci. Z programu v oblasti podpora obnovy kulturních památek je možné získat až 2 000 000,- Kč s tím, že minimální spoluúčast žadatele je 5%. Město Kutná Hora podalo žádost o poskytnutí dotace v oblasti podpora obnovy kulturních památek na akci „Obnova střešního pláště domu čp. 377 Palackého náměstí – Sankturinovský dům“. **V roce 2010 Středočeský kraj v rámci Středočeského Fondu kultury a obnovy památek na výše uvedenou akci příspěvek neposkytl.**

# 1) Rozdělení finančních prostředků v rámci Programu regenerace

## A/ Památky ve vlastnictví města Kutné Hory

<i>Čp., ulice</i>	<i>Náklady na obnovu v r.2010</i>	<i>Prostředky z rozpočtu města</i>	<i>Příspěvek z Programu regenerace MK ČR</i>	<i>Příspěvek z progr. Podpora obnovy památek MK ČR</i>
Památník Kalvárie	597 685,- Kč	257 685,- Kč	0,- Kč	340 000,- Kč
Čp. 377 Palackého nám.	2 492 627,- Kč	2 077 627,- Kč	415 000,- Kč	0,- Kč
Čp. 155 Palackého nám.	617 589,- Kč	317 589,- Kč	300 000,- Kč	0,- Kč
Kamenná kašna Rejskovo nám.	693 000,- Kč	393 000,- Kč	300 000,- Kč	0,- Kč
Vlašský dvůr Havlíčkovo nám.	944 014,- Kč	544 014,- Kč	400 000,- Kč	0,- Kč
<b><i>Celkem</i></b>	<b>---</b>	<b>---</b>	<b>1 415 000,- Kč</b>	<b>340 000,- Kč</b>

<i>Čp., ulice</i>	<i>Náklady na obnovu v r. 2010</i>	<i>Prostředky hrazené z rozpočtu města</i>
Vlašský dvůr	875 548,- Kč	875 548,- Kč
Čp. 16 Dačického nám.	54 747,- Kč	54 747,- Kč
Čp. 154 Šultysova ul.	15 062,- Kč	15 062,- Kč
Čp. 107 Mincířská ul.	42 357,- Kč	42 357,- Kč
Pomník U Kalicha	59 000,- Kč	59 000,- Kč
Branka v areálu Hrádku	11 940,- Kč	11 940,- Kč
Kamenná kašna	194 778,- Kč	194 778,- Kč
Socha sv. Barbory	81 000,- Kč	81 000,- Kč
Sousoší Panny Marie kaplička Vocelova ul.	45 100,- Kč	45 100,- Kč

## B/ Památky ve vlastnictví fyzických a právnických osob

<i>ČP., ulice</i>	<i>Náklady na obnovu v r.2010</i>	<i>Fond regenerace města K. Hory</i>	<i>Příspěvek z Programu regenerace MK ČR</i>
41, 42 Pod Hrádkem.	1 729 352,- Kč	200 000,- Kč	200 000,- Kč
<b><i>Celkem</i></b>	<b>---</b>	<b>200 000,- Kč</b>	<b>200 000,- Kč</b>

# A) Památky ve vlastnictví města Kutná Hora

## **PAMÁTNÍK KALVÁRIE KUTNÁ HORA - KAŇK**

**Druh obnovy :** celková obnova památníku - I. etapa

**Rejstříkové číslo :** 37537/2-1073

### ***Charakteristika památkové hodnoty***

Památník na vrcholu hory Kaňk dal zřídit hrabě Rudolf Chotek v roce 1814 v místech domnělého mučednictví horníků – husitů v letech 1419-1421, kteří údajně v těchto místech měli být svrženi do šachet. Památník tvoří uměle nasypaná mohyla s empírovým objektem, připomínajícím vstup do šachty – původně byl opatřený německým nápisem. Nasypaná mohyla je při patě obehnaná nízkou kamennou tarasní zídka. Na jejím vrcholu je kamenný dórský sloup završený kovaným křížem s nápisovou deskou, připomínající odkoupení Kaňkovských vrchů městem Kutná Hora dne 5. listopadu 1885. Vrchol mohyly se sloupem je přístupný po kamenných schodech. Lze předpokládat, že kamenný sloup i spodní objekt památníku jsou součástí původní koncepce hraběte Chotka. Jeho empírovou architekturu můžeme srovnávat s dalšími stavbami v novodvorském panství, např. s hrobkou v Nových Dvorech – nejvýznamnější empírovou stavbou Rudolfa Chotka je zámek Kačina. Průčelí památníku na Kaňku prošlo úpravou ve 20. století, která setřela klasicistní výzdobu. Symetrické průčelí má uprostřed zazděný „vstup“, lemovaný masivními dórskými sloupy a zvýrazněný atikou se čtvrtkruhy na okrajích. Boční části průčelí jsou ukončeny předstupujícími pilíři, celek sjednocuje atika, respektive vlysový pás. Boční pole byla roku 1973 opatřena nápisy na omítce, které v rozporu s původním posláním památníku upomínají na havířské nepokoje v letech 1494 – 1496. Na zazděném vstupu je žulová deska s nápisem „1494 – 1496, havířské bouře proti sociálnímu útlaku“.

### ***Stav před obnovou***

Památník byl neudržovaný, tarasní zídka se místy rozpadala, mohyla byla porostlá náletem a schodiště směřující na vrchol bylo poškozené. Zamýšlené práce byly nezbytné pro zachování další existence památky. Podmínky obnovy památníku byly stanoveny s ohledem na zachování památkové hodnoty objektu, historických konstrukcí a jeho tradičního vzhledu včetně detailů a řemeslných postupů. Při opravě musí být respektovány klasické stavební a řemeslné postupy za účelem zachování charakteru této kulturní památky. Péče o architektonickou památku spočívá především v důsledné ochraně památkově hodnotné dochované hmoty stavebního díla a zachování jeho věrohodné podoby s respektováním historického vývoje a proměn.

### ***Popis provedených prací***

Obnova pomníku – po odstranění vegetace byla horní část objektu uzavřena betonovou deskou s hydroizolačním nátěrem, nově osazeny deska tvořící korunu zdiva a provedeno boční odvodnění betonovými žlaby. Poškozené omítky v průčelí objektu byly otlučeny a obnoveny. Nově byly zhotoveny desky s původním textem zřizovatele pomníku hraběte Jana Rudolfa Chotka. Část opěrných zídek přiléhajících k objektu byla přezděna a před průčelím byly provedeny terénní úpravy sadovými obrubníky a říčními oblázky.

Kamenný sloup – byla provedena celková restaurátorská oprava. Narušené části kamene byly stabilizovány, rozsáhlé porosty mikrovegetace ošetřeny, šetrně odstraněny novodobé nátěry, fragmenty starších vrstev byly zachovány, krusty měkčeny a šetrně omyty tlakovou vodou. Následně bylo provedeno lokální zpevnění narušeného kamene, lokální domodelování umělým kamenem, lokální barevná retuš, fragmenty starších nátěrů byly respektovány. Rekonstrukce nápisů byla provedena dle starší dokumentace. Na závěr byla provedena hydrofobizace. Na vrchol sloupu byla osazena replika původního kovového kříže. V souvislosti s těmito pracemi bylo provedeno očištění okolního terénu od náletových dřevin a byl demontován již nepoužívaný kovový stožár někdejšího výstražného leteckého osvětlení.

### ***Celkové náklady za I. etapu činily***

z toho : prostředky z rozpočtu města

                    příspěvek z programu Podpora obnovy kult.památek MK ČR

**597 685 ,- Kč**

257 685,- Kč

340 000,- Kč

*Stav před obnovou*



*Stav po obnově*





# **DŮM ČP. 377 PALACKÉHO NÁMĚSTÍ KUTNÁ HORA**

**Druh obnovy :** obnova střešního pláště  
**Rejstříkové číslo :** 28551/2-1043/A54

## ***Charakteristika památkové hodnoty***

Dvoupatrový nárožní dům gotického původu je jedním z nejvýznamnějších objektů v rámci měšťanské domovní architektury v Kutné Hoře. Z období gotické výstavby domu se v exteriéru dochovala čtyřpodlažní věž obsahující ve 3. podlaží cenný prostor s krouženou klenbou kolem roku 1490. Na vnějšku se gotický původ věže projevuje profilovanými pískovcovými ostěními oken a krakorci, dělicími 3. a 4. podlaží. Dům byl barokně upraven, dvorní křídlo je z doby po roce 1813, z této doby se dochovalo ostění oken na dvorním křídle. V 19. století došlo patrně pouze k lokálním opravám architektonických článků věže. Rozsáhlá oprava celého objektu byla provedena na přelomu 60. a 70. let 20. století. Při poslední opravě ve 20. století pravděpodobně byly doplněny články ostění oken a portálu v přízemí.

Oprava se týkala mansardové střechy domu i stanové střechy věže. Stávající střecha domu byla rekonstruována v rámci celkové rekonstrukce domu na přelomu 60. a 70. let 20. století. Při této rekonstrukci byla kompletně vyměněna konstrukce krovu (změněn typ ze sedlové na mansardovou), klempířské prvky z měděného plechu a střešní krytina – přírodní tuzemská břidlice. Střecha má dnes tedy mansardový tvar, ve spodní části střechy byly osazeny drobné pultové vikýře a okapní hrana byla provedena z oplechování měděným plechem. Nedílnou součástí domu je také zadní gotická věž, která byla krytá jehlanovou střechou rovněž břidlicí stejného druhu a stáří jako na domě. Z hlediska památkové péče jsou obě střechy (mansardová na domě a jehlanová na věži) kryté přírodní břidlicí nedílnou součástí vnější podoby a siluety Sankturinovského domu – významné kulturní památky pohledově exponované na hlavním kutnohorském náměstí.

## ***Stav před obnovou***

Mansardová střecha domu a stanová střecha věže byly kryty břidlicí na bednění. Konstrukce krovů byla v dobrém stavu, bednění vykazovalo stopy po zatékání. Břidlicová krytina byla značně zvětralá a přestávala plnit svoji funkci. Oplechování střechy a vikýřů bylo provedeno z nekvalitního materiálu a z hlediska památkové péče bylo nevhodné.

## ***Popis provedených prací***

Byla snesena stávající břidlicová krytina, provedena demontáž vikýřových oken směřujících do Palackého náměstí a demontáž klempířských prvků. Po zjištění nevyhovující tloušťky prken stávajícího bednění byla provedena i jeho demontáž. Následně bylo provedeno nové bednění v celé ploše střechy s osazením nového měděného mezistřešního žlabu mezi čp. 377 a čp. 378. Nově byly provedeny klempířské prvky a položena břidlicová krytina (země původu Španělsko). S výše uvedenými pracemi souvisí drobné zednické opravy. V rámci celé akce byla provedena repase hromosvodu.

<b><i>Celkové náklady činily</i></b>	<b>2 492 627,- Kč</b>
z toho : prostředky z rozpočtu města	2 077 627,- Kč
příspěvek z Programu regenerace MK ČR	415 000,- Kč

*Stav před obnovou*



*Průběh obnovy*





*Stav po obnově*



# **DŮM ČP. 155 PALACKÉHO NÁMĚSTÍ KUTNÁ HORA**

**Druh obnovy :** obnova střešního pláště  
**Rejstříkové číslo :** 28035/2-10473/A37

## ***Charakteristika památkové hodnoty***

Jednoposchodový dům s eklekticky upravenou fasádou klasicistního původu s mansardovou střechou s hřebenem kolmým k průčelí, první patro je roubené – srubová konstrukce pochází z přelomu roku 1493/1494. Vnitřek plochostropý, zcela pozměněný. Vpravo se sestupuje do sklepů při ulici. Oba sklepy mají kamenné valené klenby s vrcholnicí kolmou k průčelí. Zdivo přízemí a srubové patro gotické, menší adaptace v roce 1879. Celková obnova v 70. letech 20. století.

Jelikož památkovou hodnotu stavby tvoří také původní krov, bylo třeba zachovat stávající tvar a sklon střech. Krov byl opraven a ošetřen, vyměněny byly pouze poškozené části krovu. Při opravě střechy a krovu byly respektovány klasické stavební a řemeslné postupy za účelem zachování charakteru této kulturní památky. Každá historická, tradičním způsobem ručně vyrobená tesařská konstrukce je nenahraditelnou technickou a kulturní památkou, vyžadující ochranu. I narušené krovky je třeba obnovit výměnou vadných částí při respektování typu původní konstrukce a zachování všech dosud nenarušených částí. U historických staveb je optimální ten druh a typ krytiny, který se v historii na střeše skutečně vyskytoval, proto bude třeba použít krytinu, která se původní krytině nejvíce podobá a zároveň zbytečně nezatíží krov. Souhrn jednotlivých střech vytváří tzv. střešní krajinu, která bývá důležitým fenoménem historických měst. Střechy historických staveb se zásadně a podstatně podílejí na hodnotě památek. Střechy spoluvytvářejí stavební a architektonickou podstatu památky.

## ***Stav před obnovou***

Krytina z bobrovek na bednění byla ve špatném stavu. Stav krovu a bednění bylo možné posoudit jen ve velmi omezené míře, neboť půdní prostor je téměř v celé ploše opatřen omítanými šikmými podhledy. Odvětrací hlavice byly zkorodované, klempířské prvky a výlezy na střechu narušené korozí a rovněž tak uchycení hromosvodu.

## ***Popis provedených prací***

Byla snesena krytina z pálených tašek (bobrovky) a zčásti demontovány poškozené klempířské prvky. Po prohlídce odkrytého bednění byly jeho poškozené části včetně laťování vyměněny, krovky v části sousedící s domem čp. 156 byly prodlouženy tak, aby kryly co nejvíce severovýchodní stěnu srubu v I. patře čp. 155, silně narušenou letitým zatékáním. Pro snadný přístup nutný k údržbě žlabů byl zřízen nový rozměrný výlez na střechu v severovýchodní ploše. Po doplnění dřevěných konstrukcí a drobných nezbytných zednických úpravách byla nově osazena střešní krytina z pálených tašek (bobrovky), doplněny klempířské prvky z mědi a byla provedena repase hromosvodu. V závěru akce byly osazeny sněhové zachytače z dřevěné kulatiny.

## ***Celkové náklady činily***

	<b>617 589,- Kč</b>
z toho : prostředky z rozpočtu města	317 589,- Kč
příspěvek z Programu regenerace MK ČR	300 000,- Kč

*Stav před obnovou*



*Stav po obnově*



# KAMENNÁ KAŠNA, REJSKOVO NÁMĚSTÍ KUTNÁ HORA

**Druh obnovy :** restaurování – I.etapa  
**Rejstříkové číslo :** 41595/2-1043/A60

## **Charakteristika památkové hodnoty**

Původní pozdně gotická kamenná kašna z roku 1495 připisovaná huti Matyáše Rejska je v současné době výsledkem několika novodobých zásahů, z nichž nejzásadnější byla puristická úprava provedená dle architekta Ludvíka Láblera v letech 1887 – 1890. Další zásahy následovaly ve 20. století. Poslední restaurování proběhlo v devadesátých letech 20. století.

Půdorys kašny tvoří pravidelný dvanáctiúhelník zděný u kamenných kvádrů a zakončený jednoduchou římsou. Každé z dvanácti polí je členěno slepou kružbou. Z vystupujícího soklu vybíhá kružba tří oblouků s jeptiškami, které celkově završuje oblouk ve formě oslího hřbetu. Prostor mezi nimi je vyplněn plaménkovými motivy, které se pravidelně po třech opakují. Oblouk je završen kytkou vystupující nad římsou. Plochy cviklů vyplňují štíty. Jednotlivá pole oddělují pilíře s fiálou s kraby zakončené vrcholovou kytkou. V 19. století byly doplněny litinové chrliče ve formě dračích hlav s kuželovými nádržemi na vodu. Nynější podoba kašny je torzem původní, kdy chybí část nad římsou a rovněž i výzdoba v podobě soch, které byly umístěny pod baldachýny.

Původním materiálem pro stavbu kašny byl místní vápenec charakteristický výskytem schránek měkkýšů. Láblerova úprava znamenala zásadní zásah do materiálového složení kašny, kdy byl použit tehdy hojně používaný jemnozrný pískovec z lokality Hořice. Při opravě v devadesátých letech minulého století byl použit pískovec z lokality Božanov.

Restaurování je vzhledem k významu památky, která je jedním se symbolů města a významným uměleckořemeslným dílem, věnovat maximální pozornost. Bylo doporučeno vyřešit technickou část kašny a izolaci od zemní vlhkosti.

## **Stav před obnovou**

V důsledku předchozích zákroků a oprav získaly některé části kašny materiálovou odlišnost. Různé vlastnosti a stáří kamenných bloků se projevovaly i v rozdílnosti nynějšího stavu. Nejvíce degradovaný byl kámen původní – spodní partie památky, styp sloupků fiál s oblouky oslíh hřbetů. Naopak materiálově zchovalé byly doplňky v oblasti oblouků a fiály, byť některé zhotovené z hořického pískovce velmi rychle korodují. Spárování bylo vesměs vypraskané a dožilé a neplnilo svůj účel. Oblouky a sloupové opěráky byly biologicky napadeny mechy a lišejníky, které se ještě výrazněji projevovaly na obvodové římse a některých fiálách, v menší míře pak lokálně ve spodní části kašny. Silikátové krusty vznikly téměř na celé ploše kamenného pláště, zejména pak na povrchu pískovce v místech vystavených srážkové vodě. Téměř souvislý vyžilý cementový potah byl primární příčinou povrchového poškození hmoty kamene. Povrch byl také téměř zcela překryt prachovými depozity. Výraznější projevy v podobě tmavých skvrn a nečistot se vyskytovaly především v horních partiích památky. Při zemi po obvodu a v oblasti chrličů s korýtky ve vyšších partiích se vyskytovaly ve srážkových stínech sádrovcové krusty a výkvěty vodorozpustných solí, které zadržovaly vlhkost.

Vnitřní stěna kašny vykazovala kompletní vyspárování cementovou maltou ve více fázích úpravy. Tyto tmely byly svým četným zasahováním přes hmotu kamene naddimenzované a působily rušivě. Vrchní část interiéru je od korunní římsy přibližně o 1 m níže potažena mírným biologickým porostem, stejně jako kamenná dlažba, která pravidelně

ve čtyřech rozích zcela schází. Při zemi byla na zdivu i spárování patrná vzlínající vlhkost. Naproti vchodu jsou dva přízemní výklenky související s venkovním vyústěním vody. Mezi nimi se nachází zazděný vstupní portál, dnes patrný pouze uvnitř. Vpravo u vchodu byla postavena kamenná rozvodová skříň, která se svými parametry k památce nehodí. Ve vrchní části interiéru jsou osazena 4 x 2 světla k nočnímu nasvícení a čidla ke spínání. Nad pravým výklenkem byl plastový vývod vody zavedený do necitlivě rozbitého a dosud otevřeného původního zdiva. Přibližně 1 m pod vrchní římsou je kolem dokola kovový úchyt sloužící k zavěšování uměleckých prací.

Technický a vizuální stav památky byl značně neuspokojivý a vyžadoval odborný restaurátorský zásah.

### ***Popis provedených prací***

Aby bylo možné zpevnit narušený kámen a dílo restaurovat, bylo přistoupeno k odstranění novodobých přetěrů a vysprávek. Bylo odstraněno novodobé spárování, kámen na části kašny byl zpevněn organokřemičitými zpevňovacími prostředky. Část kašny byla očištěna mikropískováním a byly aplikovány opakované zábaly neionizované vody pro vyčištění povrchu a snížení hladiny vodorozpustných solí na povrchu.

Dále byla provedena izolace proti vzlínání zemní vlhkosti a solí do zdiva kašny pomocí vrtů s vodovzdornou náplní. V návaznosti na provedení izolace musela být rozebrána kamenná podlaha uvnitř objektu. Proběhla demolice nevhodně vyzděného přístřešku pro elektroinstalaci z vnitřní strany objektu. Rovněž byly provedeny nové trasy kabelového vedení slavnostního osvětlení z důvodu uložení kabelů do obnažených spár a osazení nového potrubí do kanalizace ve vnitřním prostoru kašny.

V roce 2011 budou restaurátorské práce, práce spojené s obnovou elektroinstalace, rozvodu vody a kanalizace pokračovat k úplnému dokončení.

<b><i>Celkové náklady restaurátorských prací činily</i></b>	<b>693 000,- Kč</b>
z toho : prostředky z rozpočtu města	393 000,- Kč
příspěvek z Programu regenerace MK ČR	300 000,- Kč

<b><i>Celkové náklady ostatních prací činily</i></b>	<b>194 778,- Kč a byly hrazeny z rozpočtu města</b>
Vodorovná izolace proti vlhkosti	151 428,- Kč
Elektro práce	35 026,- Kč
Potrubí do kanalizace	8 324,- Kč



*Stav před obnovou*



*Průběh restaurování*



# **VLAŠSKÝ DVŮR, čp. 552 HAVLÍČKOVO NÁMĚSTÍ KUTNÁ HORA**

**Druh obnovy :** doplnění, vyčištění a ošetření stávající mozaikové dlažby na chodbě v přízemí (podél personálního a technického oddělení) a v I. patře (podél kanceláří vedení)

**Rejstříkové číslo :** 11747/2-1043/A2 NKP

## ***Charakteristika památkové hodnoty***

Po celá staletí byl Vlašský dvůr střediskem hospodářské moci státu. Byla zde královská mincovna a sídlo panovníka při jeho pobytu v Kutné Hoře. Národní kulturní památka v hmotové skladbě historického jádra a v panoramatu města má i dominantní význam urbanistický.

V odborné literatuře se založení Vlašského dvora klade na konec 13. století v souvislosti se vznikající Kutnou Horou. Je možné předpokládat, že Vlašský dvůr vznikl ze stejných důvodů jako Hrádek – tvrz na haberské stezce spojující střední Čechy s jižní Moravou. Tvrze jsou zřejmě starší než město a byly zapojeny do systému městského opevnění na počátku 14. století. Funkce Vlašského dvora jako městského hradu je zdůvodněna potřebou bezpečného skladiště vytěžené stříbrné rudy. Druhotně byl objekt využit jako mincovna – v blízkosti důlních provozů to bylo výhodné.

Vlašský dvůr je prohlášenou národní kulturní památkou. Dnes jeho charakter určuje především rozsáhlá puristická přestavba z přelomu 19. a 20. století, z které se dochovala mozaiková dlažba v jižní chodbě v přízemí a v I. patře.

## ***Stav před obnovou***

Dekorativní dlaždice v jižní chodbě v přízemí a v I. patře byly poškozeny dlouhodobým provozem, rovněž tak byly lokálně poškozeny některé dlaždice v době zřizování ústředního topení. Navržena byla výměna vybraných nejvíce poškozených dlaždic za jejich kopie.

## ***Popis provedených prací***

Poškozené nebo uvolněné dlaždice byly vyjmuty, bylo provedeno nové maltové lože a následně osazeny přesné kopie původních dlaždic (stejný vzor i barva) do lepidla. Z důvodu zabránění poničení a ušpinění spodních částí stěn byly po celém obvodu chodeb provedeny sokly z nových dlaždic stejného odstínu jako původní odstín krajových dlaždic. Následně bylo provedeno mechanické a chemické čištění celé plochy mozaikové dlažby. Na závěr byla stávající mozaiková dlažba v celé ploše ošetřena přípravkem Mapei Keraseal. Zároveň byla provedena oprava omítek a výmalba jižní chodby v I. patře.

Dále byla provedena oprava omítek a výmalba chodby v I. patře (podél kanceláří vedení).

***Celkové náklady činily 222 375,- Kč a byly plně hrazeny z rozpočtu města.***

*Stav před obnovou*



*Stav po obnově*



# **VLAŠSKÝ DVŮR, čp. 552 HAVLÍČKOVO NÁMĚSTÍ KUTNÁ HORA**

**Druh obnovy :** obnova dlažby v západní a severní chodbě v 1. patře – I. etapa  
**Rejstříkové číslo :** 11747/2-1043/A2 NKP

## ***Stav před obnovou***

Betonové dlaždice v 1. patře v západní chodbě byly značně poškozeny provozem a při stavebních zásazích do podlah. Shodné prvky se již nevyrábějí, proto byla navržena výměna dlažby za novou s historizujícím vzorem. Barevnost byla navržena v černo – béžové kombinaci, tato barevnost vychází ze stávající dlažby v jižní chodbě v přízemí a v 1. patře. Z důvodu zabránění poničení a ušpinění spodních částí stěn budou stěny obloženy sokly v barvě jako krajová dlaždice.

## ***Popis provedených prací***

V roce 2010 byla realizována I. etapa – západní chodba (podél kanceláří stavebního úřadu a místostarosty) – cementová dlažba z přelomu 19. a 20. století byla rozebrána včetně maltového lože a části násypu ze sutí. Následně byla provedena betonová deska jako podklad pro nově pokládanou dlažbu. Současně byly oškrábány četné vrstvy maleb a obroušeny omítky, které byly vyrovnány v celé ploše novým štukem. Celá chodba byla pak vymalována. Na novou betonovou vrstvu byla položena mozaiková dlažba., která byla oproti původnímu stavu doplněna sokly a v předsíni sociálního zařízení byly osazeny nové prahy. Dlažba byla po vyspárování dle pokynů výrobce napuštěna ochranným nátěrem Mapei Keraseal.

Dřevěný trámový strop nad západní a severní chodbou byl očištěn a napuštěn leštidlem.

V roce 2011 bude realizována II. etapa – severní chodba (podél kanceláří ekonomického odboru).

<b><i>Celkové náklady činily</i></b>	<b>944 014,- Kč</b>
z toho : prostředky z rozpočtu města	544 014,- Kč
příspěvek z Programu regenerace MK ČR	400 000,- Kč

*Stav před obnovou*



*Stav po obnově*





# **VLAŠSKÝ DVŮR, čp. 552 HAVLÍČKOVO NÁMĚSTÍ KUTNÁ HORA KRÁLOVSKÁ AUDIENČNÍ SÍŇ**

**Druh obnovy :** Celá akce „Restaurování nástěnných maleb a dřevěného malovaného stropu v královské audienční síni Vlašského dvora byla rozdělena na etapy, které byly realizovány v letech 2008 – 2010.

V období leden – březen 2008 bylo provedeno restaurování dřevěného malovaného stropu.

V období listopad 2008 - únor 2009 bylo provedeno restaurování jižní a severní stěny (obraz „Volba Vladislava Jagellonského českým králem“ a obraz „Vydání dekretu kutnohorského“).

V období listopad 2009 – únor 2010 bylo provedeno restaurování východní a západní stěny.

V návaznosti na výše uvedené práce bylo v letech 2008 – 2010 provedeno :

- restaurování kamenného portálu v hlavním vstupu do královské audienční síně a kamenného portálu u vstupu do předsálí s portréty starostů
- obnova elektrorozvodů a výměna nástěnných svítidel v královské audienční síni
- úprava dřevěných krytů ústředního topení a dřevěného obložení stěn
- vyřezání a osazení státního znaku do stolu
- výměna podlahové krytiny
- restaurování kamenných lavic

**Rejstříkové číslo :** 11747/2-1043/A2 NKP

## **Charakteristika památkové hodnoty**

Současná dispozice královské audienční síně pochází z přestavby kolem roku 1400, kdy vznikla spojením menších prostor. Při rekonstrukci v letech 1893 – 1897 byla provedena nová malířská výzdoba stěn a původního gotického stropu. Rozměrné figurální malby s motivy historických událostí, vážících se k audienční síni (obraz Volba Vladislava Jagellonského českým králem na jižní stěně a obraz Vydání Dekretu kutnohorského na severní stěně) je dílem bratří J. a K. Spillarů a J. L. Klušáčka. Malba je signována autory v levém horním rohu obrazu Vydání Dekretu kutnohorského na severní stěně s vročením 1900. Na východní a západní stěně jsou pod stropem pásy figurální malby s výjevy z hornického života a dolování. Ornamentální výzdobu stěn a stropu realizovali otec Jan a syn František Vysekalové.

Nejcennějším dochovaným prvkem královské audienční síně je původní gotický strop s malbami z 15. století. Strop má roštovou konstrukci s podvlaky a nosnými trámy orientovanými kolmo k podélné ose místnosti. Na nich spočívají slabší krycí lišty širokých záklopových prken. Trámy a podvlaky mají bohatou profilaci.

Na východní stěně v její jižní části je umístěn plastický polychromovaný dřevěný znak Kutné Hory z doby kolem roku 1491.

Sál patří mezi nejvýznamnější interiéry Vlašského dvora.

## **Stav před obnovou**

Východní a západní stěna – pod stropem se nachází figurální malby s výjevy z hornického života a dolování. Pod těmito malbami se nachází celoplošně až po dřevěné obložení dekorativní malířská výzdoba autorů : otec Jana a syn František Vysekalové. Podle dříve provedeného průzkumu je původní malba klišová emulsní s příměsí olejových a pryskyřičných komponentů. Předchozí restaurátorská zásahy pak fixovaly malbu vaječnou emulsí, v poslední době s přídavkem disperzních látek. Barevná vrstva byla povrchově

znečištěna prachovými a mastnými nečistotami. Původní malba je často pojatá v tmavých tónech (interiéry dolů atd.), avšak předchozí restaurátorské zásahy patrně fixovaly malbu včetně povrchových nečistot. V ploše dekorativního rámování byly patrně občasné zatekliny, místy byla barevná vrstva mechanicky poškozena prodřením. Po bližší prohlídce jsou v ploše dekorativní malby pod současnou barevnou úpravou patrné stopy starší dekorativní výzdoby s mírně odlišnou kresbou. Fragments tohoto charakteru se nacházejí i na záklopovém stropu pod současnou dekorativní malbou. Figurální výzdoba je provedena v hrubozrnné omítce. V ploše maleb a ve spojích při trámech a dřevěném obložení byly patrné praskliny a lokálně hrubší mechanická poškození omítek. V místech dekorů a při trámech byla provedena rekonstrukce rozvodů elektroinstalace velmi šetrným způsobem s minimálním poškozením barevné vrstvy a omítek.

Obnova elektroinstalace – stávající rozvody v královské audienční síni byly zastaralé a nevyhovovaly současným předpisům.

Nástěnná svítidla – stávající nástěnná svítidla byla na konci své životnosti. Výtvarný výraz těchto svítidel byl pro daný prostor nevhodný.

Kryty ústředního topení a dřevěné obložení stěn – v návaznosti na rekonstrukci ústředního topení byly dřevěné kryty nevyhovující a dřevěné obložení stěn bylo nutné rozebrat z důvodu uložení nových kabelů elektrorozvodů.

Státní znak – sádrový znak, který je nutný pro svatební obřady, zavěšený na stěně byl nevyhovující.

Podlahová krytina – koberec, kryjící velmi poškozenou vlýskovou podlahu, byl po proběhlých pracích naprosto zničen. Mezery vzniklé zapuštěním nových radiátorů nebylo možné doplnit.

Kamenné lavice – jde o jednoduše profilované lavice vsazené do zdiva a obložené dřevěným ostěním. Povrch kamene byl výrazně znečištěn. Na povrchu byly skvrny od barev a laků, zejména v místě styku kamene s dřevěným ostěním. Některé lavice byly mechanicky poškozeny odlomením části profilace.

### ***Popis provedených prací***

Východní a západní stěna – po sondážním průzkumu a zkouškách rozpustnosti starých nečistot, fixází a mastnot bylo přistoupeno k očištění povrchu maleb. Po očištění byla provedena celoplošná fixáž. Nevyhovující staré tmely byly odstraněny. Hlubkově uvolněné omítkové vrstvy byly zpevněny injektáží s použitím vapo injektu. Všechny mechanické defekty byly nově vytmeleny vápenným tmelem. Zatmeleny byly i větší spáry v místě styku sřevěného záklopového stropu se zdivem. Zatmelená a prodřená místa byla retušována. U dekorativních rámců bylo nutné provést lokálně odizolování zateklin a následně rekonstrukci barevnosti podle analogie dochovaných míst.

Obnova elektroinstalace – byly provedeny nové elektrorozvody včetně hlavního přívodu a rozvodnice tak, aby odpovídaly současným technickým předpisům.

Nástěnná svítidla – nově zhotovená svítidla jsou tříramenná, tvarosloví vychází z ramen centrálního lustru. Jako materiál byla použita mosaz s povrchovou úpravou odpovídající centrálnímu lustru. Svítidla byla instalována v roce 2010, po ukončení restaurátorských prací.

Kryty ústředního topení a dřevěné obložení stěn - z důvodu zapuštění radiátoru ústředního topení bylo zapotřebí provést úpravu stávajících dřevěných krytů ústředního topení.

Státní znak – kopie zmenšené dřevořezby státního znaku byla umístěna do středu čelní plochy jednacího stolu, na místo dvou dřevěných výplní. Dřevořezba byla vložena na připravené místo a obvodově zalištována profilovými lištami. Profil lišt je shodný s původním provedením. Povrchová úprava obvodových lišt je shodná s dřevořezbou.

Podlahová krytina – v celé ploše včetně pódia byl položen nový zátěžový koberec. Pódium bylo nově olištováno.

Kamenné lavice – povrch kamenných prvků byl očištěn od nánosů špíny, prachu a zbytků barev. nevhodné doplňky byly odstraněny. Byly provedeny plastické retuše odpovídající barvě originálu. V konečné fázi byla provedena lokální barevná retuš tmelů a starších doplňků.

<b><i>Náklady na restaurování dřevěného malovaného stropu v roce 2008</i></b>	<b>2 059 756,- Kč</b>
z toho : prostředky z rozpočtu města	1 359 756,- Kč
příspěvek z programu regenerace MK ČR	700 000,- Kč
<b><i>Náklady na restaurování jižní a severní stěny v roce 2008 – 2009</i></b>	<b>568 803,- Kč</b>
z toho : listopad – prosinec 2008 (hrazeno z rozpočtu města)	250 875,- Kč
leden - únor 2009 (hrazeno z rozpočtu města)	317 928,- Kč
<b><i>Náklady na restaurování východní a západní stěny v roce 2009 – 2010</i></b>	<b>999 633,- Kč</b>
z toho : listopad – prosinec 2009 (hrazeno z rozpočtu města)	699 925,- Kč
leden – únor 2010 (hrazeno z rozpočtu města)	299 708,- Kč
<b><i>Náklady na restaurování kamenného portálu (rok 2009)</i></b>	<b>19 620,- Kč</b>
(hrazeno z rozpočtu města)	
<b><i>Náklady na obnovu elektroinstalace roce 2008 – 2010</i></b>	<b>282 715,- Kč</b>
z toho : rok 2008 (hrazeno z rozpočtu města)	53 417,- Kč
rok 2009 (hrazeno z rozpočtu města)	180 416,- Kč
rok 2010 (hrazeno z rozpočtu města)	48 882,- Kč
<b><i>Náklady na zhotovení nástěnných svítidel (rok 2009)</i></b>	<b>248 472,- Kč</b>
(hrazeno z rozpočtu města)	
<b><i>Náklady na úpravu krytů ústředního topení a dřevěného obložení stěn</i></b>	<b>107 514,- Kč</b>
z toho : rok 2008 (hrazeno z rozpočtu města)	48 984,- Kč
rok 2009 (hrazeno z rozpočtu města)	44 730,- Kč
rok 2010 (hrazeno z rozpočtu města)	13 800,- Kč
<b><i>Náklady na vyřezání státního znaku (rok 2010)</i></b>	<b>23 181,- Kč</b>
(hrazeno z rozpočtu města)	
<b><i>Náklady na položení nové podlahové krytiny(rok 2010)</i></b>	<b>88 873,- Kč</b>
z toho : podlahová krytina (hrazeno z rozpočtu města)	82 873,- Kč
olištování pódia (hrazeno z rozpočtu města)	6 000,- Kč
<b><i>Náklady na restaurování kamenných lavic (rok 2010)</i></b>	<b>56 160,- Kč</b>
(hrazeno z rozpočtu města)	
<b><i>Celkové náklady v letech 2008-2010 činily</i></b>	<b>4 454 727,- Kč</b>
<b><i>Z toho : rok 2008</i></b>	<b>2 413 032,- Kč</b>
<b><i>rok 2009</i></b>	<b>1 511 091,- Kč</b>
<b><i>rok 2010</i></b>	<b>530 604,- Kč</b>

*Stav před restaurováním*



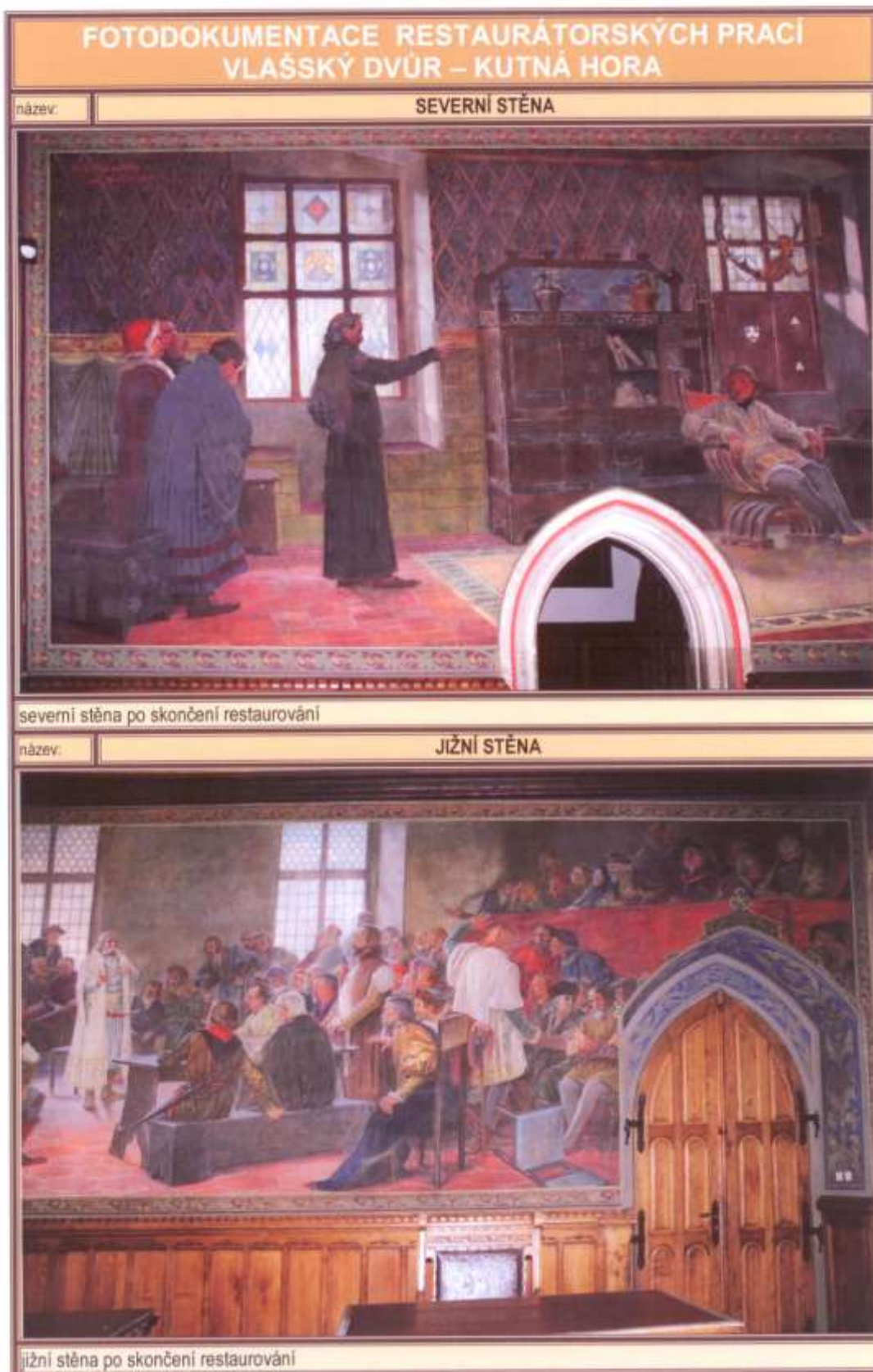
řemeslníci s omítkou



řemeslníci s omítkou



*Stav po restaurování*





*Původní nástěnná svítidla*



*Nová nástěnná svítidla*





*Původní kryty ústředního topení*



*Nové kryty ústředního topení*



*Původní stav stolu*



*Stav stolu po osazení státního znaku*



*Původní podlahová krytina*



*Nová podlahová krytina*



*Stav lavic před restaurováním*



*Stav lavic po restaurování*



## **VLAŠSKÝ DVŮR, čp. 552 HAVLÍČKOVO NÁMĚSTÍ KUTNÁ HORA**

**Druh obnovy :** restaurování kamenných prvků ve vstupní hale z nádvoří  
**Rejstříkové číslo :** 11747/2-1043/A2 NKP

### ***Stav před restaurováním***

Předmětem restaurování byly klenební oblouky a pilíře u paty dřevěného schodiště, kamenné ostění vstupního portálu do přehauzu, kamenné ostění vstupního portálu do muzea v suterénu a pamětní deska novogotické přestavby.

Povrch kamene byl silně znečištěn prachovými depozity, mastnotou, skvrnami od výmalby a laku. Malta spár byla místy vypadlá. Kamenné bloky byly na několika místech mechanicky poškozeny drobnými defekty. Tlak působící na klenební oblouky způsobil trhliny ve hmotě kamene a odtržení jeho nároží.

### ***Popis provedených restaurátorských prací***

Povrch kamenných prvků byl očištěn od nánosů špíny, prachu a zbytků barev. nevhodné doplňky a dožilé malty spár byly odstraněny. Odtržené části nároží kvádrů tvořící náběh klenebních oblouků byly přilepeny. Vzniklá spára byla vyplněna minerálním tmelem. Poté byly provedeny plastické retuše a spárování. Na závěr byla provedena lokální barevná retuš.

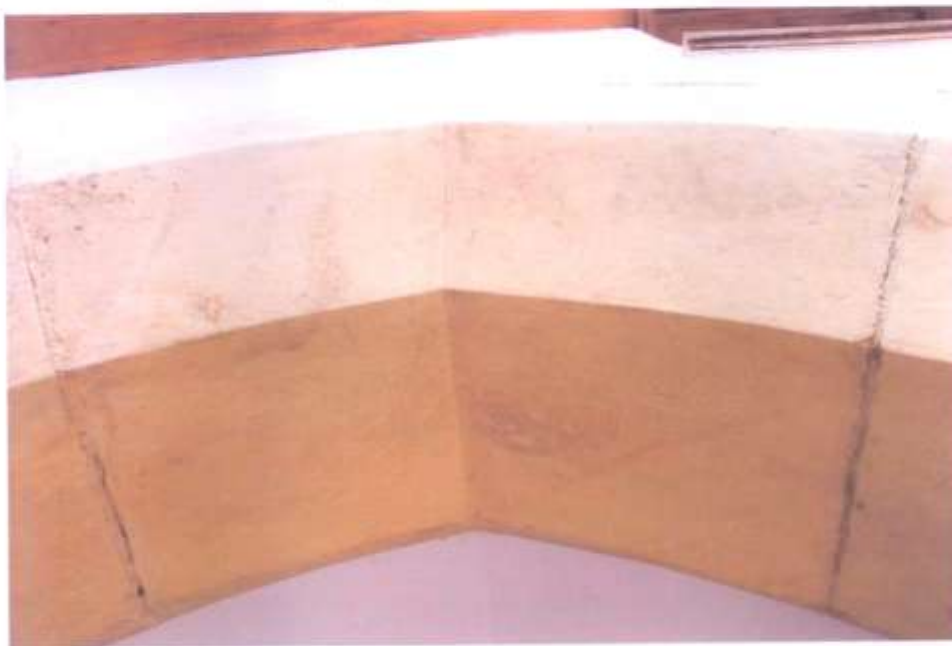
***Celkové náklady činily 73 800,- Kč a byly plně hrazeny z rozpočtu města.***



*Stav klenebních oblouků před restaurováním*



5. Klenební oblouky vstupního vestibulu, stav před restaurováním



6. Klenební oblouky vstupního vestibulu, detail, stav před restaurováním

*Stav klenebních oblouků po restaurování*





1. Ostění vstupního portálu přehauzu, stav před restaurováním



2. Ostění vstupního portálu přehauzu, stav po restaurování



3. Ostění vstupního portálu muzea , stav před restaurováním



4. Ostění vstupního portálu muzea, stav po restaurování



15. Pamětní deska přestavby, průběh čištění



16. Pamětní deska přestavby, stav po restaurování

## **VLAŠSKÝ DVŮR, čp. 552 HAVLÍČKOVO NÁMĚSTÍ KUTNÁ HORA**

**Druh obnovy :** osvětlení venkovního schodiště na galerii  
**Rejstříkové číslo :** 11747/2-1043/A2 NKP

### ***Původní stav***

Historické světlo umístěné nad schodištěm na galerii osvětlovalo nedostatečně prostor venkovního schodiště. Vzhledem k tomuto nedostačujícímu osvětlení došlo v nedávné době k úrazu na schodišti.

### ***Popis provedených prací***

Ve snaze zabránit dalším úrazům bylo umístěno výkonné bodové svítidlo za vrchol oblouku nad tímto schodištěm. Svítidlo bylo umístěno tak, aby pohledově nerušilo. Kabelový přívod elektrické energie byl napojen na přívod stávajícího historického svítidla v půdním prostoru, takže není v pohledu patrný.

***Celkové náklady činily 23 881,- Kč a byly plně hrazeny z rozpočtu města.***



## **VLAŠSKÝ DVŮR, čp. 552 HAVLÍČKOVO NÁMĚSTÍ KUTNÁ HORA**

*Druh obnovy :* vlajkové žerdě  
*Rejstříkové číslo :* 11747/2-1043/A2 NKP

### *Původní stav*

Nebyly osazeny žádné vlajkové žerdě.

### *Popis provedených prací*

Byly zhotoveny 4 ks kovaných vlajkových žerdí, které byly osazeny na cimbuří.

*Celkové náklady činily 9 888,- Kč a byly plně hrazeny z rozpočtu města.*



## **VLAŠSKÝ DVŮR, čp. 552 HAVLÍČKOVO NÁMĚSTÍ KUTNÁ HORA**

**Druh obnovy :** lišty u dřevěného schodiště  
**Rejstříkové číslo :** 11747/2-1043/A2 NKP

### ***Popis provedených prací***

Z důvodu zabránění zašpinění a poničení spodních částí stěn a v návaznosti na provedení soklů dlažby na chodbách v I. patře byly provedeny dřevěné lišty u schodiště z mezipatra do I. patra a na podestě před královskou audienční síní.

***Celkové náklady činily 15 000,- Kč a byly plně hrazeny z rozpočtu města.***

### ***Stav před osazením dřevěných lišt***







*Stav po osazení dřevěných lišt*





## **DŮM ČP. 16 DAČICKÉHO NÁMĚSTÍ KUTNÁ HORA**

**Druh obnovy :** oprava klempířských prvků  
**Rejstříkové číslo :** 30257/2-1043/A16

### ***Charakteristika památkové hodnoty***

Dům čp. 16 byl součástí původně většího celku obsahující i domy sousední čp. 17 a 18. Původně zde býval dvůr Pisselhof snad totožný s Puschhofem, dvorem rodiny Puschů, doložené v Kutné Hoře již před r. 1330. Dům čp. 16 byl osamostatněn až v r. 1723, dům čp. 18 byl osamostatněn již v r. 1506. Majiteli domu byly od počátku bohatí patricijové. Gotický dům byl později barokně přestavěn na konci 18. století, jeho významným vlastníkem před polovinou 18. století byl známý kutnohorský malíř Jan Jakub Hartman. Poslední celková rekonstrukce v roce 1989 vyzdvihla význam konstrukcí a detailů především z období gotiky (portály, okna) a začlenila je do nových celků a dispozic.

### ***Popis provedených prací***

V roce 2009 byla realizována obnova střešního a vnějšího pláště včetně opravy klempířských prvků. V důsledku velkého množství sněhu v zimě roku 2010 byly poničeny klempířské prvky, které bylo zapotřebí opravit. Ohnuté žlaby a háky byly vyrovnány, roztržené spoje byly opraveny, okapnice a žlaby byly vytmeleny. Dále byla provedena oprava a nátěr omítek, které byly poškozeny tajícím ledem. Kamenné prvky soklu byly odsoleny.

***Celkové náklady činily 54 747,- Kč a byly hrazeny z pojištění.***

*Stav po opravě*



## **DŮM ČP. 154 ŠULTYSOVA ULICE V KUTNÉ HOŘE**

**Druh obnovy :** oprava fasády  
**Rejstříkové číslo :** 28035/2-1043/A37

### ***Charakteristika památkové hodnoty***

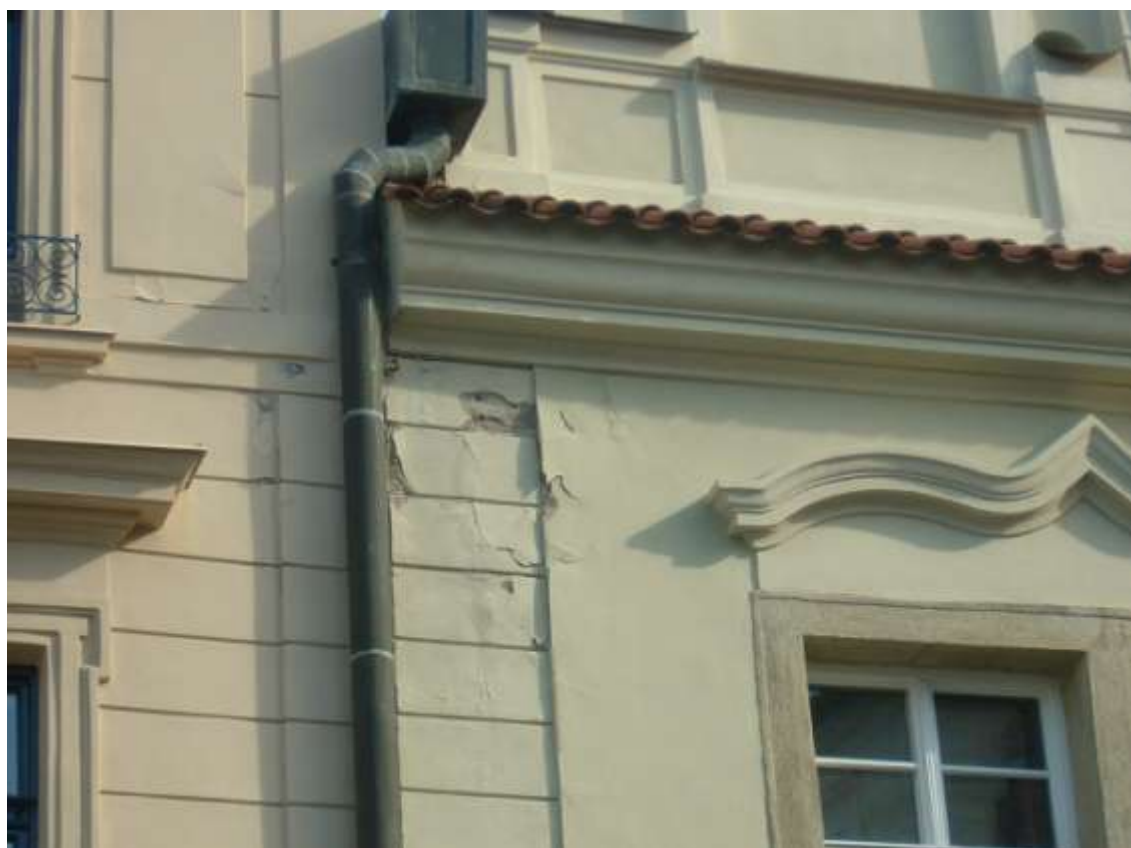
Jedná se jednoposchodový nárožní dům s fasádou z nejpozdějšího baroka, či spíše raného klasicismu. V přízemí se otevírají dva stlačené oblouky loubí na pilířích. Nad nimi jsou dvě dvojice sdružených oken s drobně profilovanými zvlněnými, uprostřed zaostřenými nadokenními římsami. Uprostřed mezi okny člení stěnu oválně štukový rám. Nad hlavní římsou probíhá nízká atika s vikýřem a tympanonem. Tympanon uzavírá na spodu dvojboká římsa s postranními rovnými úseky. Po stranách středního vikýře stojí na atice drobné převýšené štítky, půlkruhově vrcholící.

### ***Popis provedených prací***

V roce 2007 byla realizována obnova vnějšího pláště objektu. V roce 2010 bylo nutné provést opravu odfouklé omítky, která byla způsobena táním značného množství sněhu a ledu v úžlabí. Poškozené omítky byly sejmuty a zdivo bylo odsoleno. Poté byly omítky opraveny, zabroušeny a natřeny barvou.

***Celkové náklady činily 15 062,- Kč a byly plně hrazeny z rozpočtu města.***

*Stav před opravou*



*Stav po opravě*



## **DŮM ČP. 107 MINCÍŘSKÁ ULICE V KUTNÉ HOŘE**

**Druh obnovy :** oprava římsy a omítek

**Rejstříkové číslo :** 22668/2-3185

### ***Charakteristika památkové hodnoty***

Gotický dům měl podle rozmístění sklepů stejnou rozlohu jako dnešní. V dispozici sklepů se nejeví ohlas loubí. Gotické zdivo stoupá z malé části i nad úroveň terénu. Dům byl radikálně přestavěn někdy okolo roku 1860, kdy byla přeřezána všechna podlaží, z tohoto období pochází patrně všechny klenby přízemku a druhé poschodí. Patrně tehdy došlo i k zkrácení domu po jižní straně. Ještě v roce 1839 byl stejně dlouhý jako jeho západní soused. V roce 1859 zazděno loubí.

Dvouposchodový nárožní dům se čtyřokou romantickou, maurskou fasádou z doby okolo roku 1860. Na jižním konci bočního průčelí do uličky osazen zazděný portál s jednoduchými římsami a půlkruhovým obloukem, v jehož záklenku je pekařský emblém. Při ulici situovány dva hloubkové prostory segmentem překlenuté propojené navzájem polygonálním půlkruhovým pásem, následující dvě placky a za nimi vlevo řada segmentových kleneb, nejjižnější v síni, kterou se prochází k pilířovému schodišti do pater.

### ***Popis provedených prací***

V roce 1995 bylo provedeno statické zajištění domu a v roce 1996 jeho celková obnova. V roce 2010 bylo nutné provést opravu odpadlé římsy a odfouklé omítky, která byla způsobena táním značného množství sněhu a ledu. Při zahájení prací bylo zjištěno, že je zapotřebí také provést opravu střechy v místě styku s nástřešním žlabem, aby se odstranila příčina zatékání do římsy. Římsa musela být vysušena a teprve poté bylo přistoupeno ke zhotovení šablon pro její opravu. Poškozené omítky byly otlučeny, obroušeny, odsoleny a opraveny. Z důvodu nepříznivého počasí v podzimních měsících roku 2010 nebylo již možné provést nátěr fasády. Tyto práce budou provedeny v jarních měsících roku 2011.

***Celkové náklady činily 42 357,- Kč a byly plně hrazeny z rozpočtu města.***



*Stav před opravou*



*Stav po opravě*



## **POMNÍK U KALICHA KUTNÁ HORA - ŽIŽKOV**

***Druh obnovy :*** písmová deska  
***Rejstříkové číslo :*** 36610/2-1058

### ***Charakteristika památkové hodnoty***

Pomník pochází z roku 1908 a byl postaven na zbytcích středověkých hald. Při zástavbě Žižkova byl zbořen.

### ***Popis provedených prací***

Z důvodu, aby se předešlo dalšímu odlamování a zcizení bronzových písmen, byly odlity 2 písmové desky z pryskyřice v imitaci starého bronzu. Tyto desky byly osazeny na místo původních bronzových písmen. K řešení formou odlitků z pryskyřice v imitaci bronzu bylo přistoupeno po zkušenosti z minulých let, kdy se pachatel pokoušel zcizit bronzový kalich, který byl rovněž nahrazen kopií z umělého kamene.

***Celkové náklady činily 59 000,- Kč a byly plně hrazeny z rozpočtu města.***

*Stav před osazením písmové desky*





*Stav po osazení písmové desky*





## **BRANKA V AREÁLU HRÁDKU KUTNÁ HORA**

**Druh obnovy :** izolace proti zemní vlhkosti  
**Rejstříkové číslo :** 29408/2 – 1043/A3/2

### ***Charakteristika památkové hodnoty nemovitosti***

Hrádek původně sloužil jako samostatný opevněný strážní objekt nad starou stezkou vedoucí podél toku říčky Vrchlice. Po založení města se stal součástí městských hradeb. První zmínka o této stavbě pochází z roku 1312, kdy byla přebudována na panské sídlo využívané královskými úředníky. V roce 1490 kupuje Hrádek důlní podnikatel a královský úředník Jan Smíšek z Vrchovišť a původně uzavřený hrad mění v okázalé sídlo.

Branka, plot a schodiště v areálu Hrádku, odděluje pozemky č.167 a 168. Branka patrně pochází z první třetiny 19. století, tvarově vychází z barokní brány oddělující zahradu Hrádku od Barborské ulice.

### ***Popis provedených prací***

V roce 2006 byla provedena oprava branky, plotu a schodiště. Aby se zabránilo pronikání zemní vlhkosti do zdiva branky, byla v roce 2010 provedena izolace proti vztlínání zemní vlhkosti a solí do zdiva pomocí vrtů s vodovzdornou náplní.

***Celkové náklady činily 11 940,- Kč a byly plně hrazeny z rozpočtu města.***





## **SOCHA SV. BARBORY KOMENSKÉHO NÁMĚSTÍ, KUTNÁ HORA**

**Druh obnovy :** restaurování sochy a podstavce, přemístění a osazení sochy na nový kamenný sloup na pozemku parc. č. 3763 k.ú. Kutná Hora

**Rejstříkové číslo :** 16202/2-1057

### ***Charakteristika památkové hodnoty***

Socha sv. Barbory je zpodobněna v podživotní velikosti, světice je osazena na hranolovém klasicky členěném neogotickém podstavci s kružbovým motivem dříku. Podstavec je datován rokem 1882. Sv. Barbora stojí ve výrazném kontrastu s ukročenou levou nohou. V pravé ruce drží svůj atribut kalich. Při levé straně se k figuře připojuje další atribut věž, o kterou světice opírá ruku. Tělo figury je haleno do bohatě řaseného pláště. Na hranolovitém podstavci sochy je vysekán rok vzniku 1680. Je zřejmé, že figura a podstavec byly druhotně sesazeny. Figura byla provedena ze světlešedého střednězrného pískovce, podstavec byl vysekán z hořického pískovce.

### ***Popis provedených prací***

V roce 2009 bylo provedeno restaurování sochy sv. Barbory a původního podstavce v ulici U Havírny. Dále byla provedena výroba kamenného sloupu z kochběžského pískovce. Jeho sestavení včetně osazení sochy sv. Barbory na nově zhotovený základ na chodníku před domem čp. 72 Komenského náměstí byla provedeno až v roce 2010.

***Náklady na restaurování sochy a podstavce v roce 2009 činily*** **112 700,- Kč**

z toho : prostředky z rozpočtu města 42 700,- Kč  
příspěvek z FOP Krajského úřadu 70 000,- Kč

***Náklady na zhotovení sloupu a základu v roce 2009 činily*** **209 493,- Kč**

z toho : prostředky z rozpočtu města 129 493,- Kč  
dar od Dr. Jana Mária Maříka 80 000,- Kč

***Náklady na dokončovací práce v roce 2010 činily*** **81 000,- Kč**

***a byly plně hrazeny z rozpočtu města***

z toho: osazení sloupu a sochy 68 000,- Kč  
zhotovení atributů 13 000,- Kč

***Celkové náklady v letech 2009-2010 činily*** **403 193,- Kč**

***Z toho : rok 2009*** **322 193,- Kč**

***rok 2010*** **81 000,- Kč**

*Původní umístění*



*Nové umístění*



# **VÝKLENKOVÁ KAPLIČKA VOCELOVA ULICE POZEMEK PARC. Č. 1464 K. Ú. KUTNÁ HORA**

**Druh obnovy :** restaurování sousoší Panny Marie s anděly a zhotovení kopie  
**Rejstříkové číslo :** 33836/2-3311

## ***Charakteristika památkové hodnoty***

Kaplička pochází z 19. století a bylo postavena jako ukončující prvek krátkého bloku domů po zboření vedle stojící Klášterské brány. Okolní zástavba byla zbourána. Po odbourání této zástavby kaple zůstala v solitérní poloze. Kaplička je jednoosá, krytá sedlovou střechou s trojúhelným štítem neseným pilastry, uprostřed hlubokého výklenku je na soklu umístěn reliéf Panny Marie s Ježíškem a anděly.

## ***Stav před restaurováním***

Sousoší bylo zhotoveno z jemnozrnného mšeneckého pískovce. Modelace se dochovala v poměrně dobrém stavu, jsou patrné pouze dvě větší chybějící části – pravá ruka Panny Marie, která je nahrazena dřevěnou kopií a část pravé paže andělka. Povrch sousoší v minulosti byl barevně pojednán. Vrstva dochovaných barevných úprav je rozpraskaná na drobné malé krakely. Okraj jednotlivých krakel se od povrchu kamene zvedá, jsou nesoudržné a odpadávají. Restaurátor navrhuje originál sousoší konzervačně zajistit a na původní místo do výklenku kapličky umístit kopii.

## ***Popis provedených prací***

V roce 2009 byla provedena celková obnova výklenkové kapličky – krytina, omítky, nátěr, hydrofobizace, klempířské prvky, kovová mříž. Dále byla zhotovena přesná kopie kříže ze střednězrnného křemičitého pískovce. Nový kříž byl osazen na nerezový čep na vrcholu stříšky. Na závěr byla provedena hydrofobizace.

V roce 2010 byly započaty práce na restaurování sousoší Panny Marie s anděly. Bylo provedeno očištění od prachových depozitů, zažehlení povrchové úpravy a zpevnění kamene, sejmutí novodobých nátěrů. Práce na restaurování sousoší a zhotovení kopie budou pokračovat v roce 2011.

## ***Náklady na obnovu za rok 2009 činily 444 371,- Kč a byly plně hrazeny z rozpočtu města***

z toho : demontáž sousoší a kříže	15 360,- Kč
obnova kapličky	392 121,- Kč
kopie kříže	36 890,- Kč

***Náklady na restaurování sousoší v roce 2010 činily 45 100,- Kč a byly plně hrazeny z rozpočtu města***

*Stav kapličky před obnovou*



*Stav kapličky po obnově*



*Stav sousoší před restaurováním*

FOTODOKUMENTACE





detaily poškození – povrchová vrstva nátěrů se odděluje s vrstvou kamene

*Stav sousoší z průběhu restaurování*



## **B) Památky ve vlastnictví fyzických a právnických osob**

### **DŮM ČP. 41, 42 POD HRÁDKEM V KUTNÉ HOŘE**

**Druh obnovy :** obnova střešního pláště  
**Rejstříkové číslo :** 18670/2-3307, 16223/2-3308

#### ***Charakteristika památkové hodnoty***

Jde o dvojici historických domů umístěných pohledově v exponované poloze při patě opěrné, původně hradební, zdi jižně od budovy Hrádku. Po staletí sloužily pro obytné účely. Původně šlo o jediný dům dodatečně rozdělený až po roce 1800. Oba domy mají gotické jádro, v domě čp. 42 se dokonce z větší části dosud dochovala obvodová konstrukce srubové světnice dendrochronologicky datovaná do čtyřicátých let 15. století. Domy prošly výraznější stavební úpravou v období baroka (trámové stropy v čp. 42), ale zejména po rozdělení v 19. století, kam lze zařadit právě jednoduchou hambalkovou konstrukci krovů, dále stropy a řešení fasád. Poslední výraznější úprava obou domů byla uskutečněna ve třicátých letech 20. století, která jim vtiskla stávající charakter projevující se tvrdou omítkou fasád a krytinou z eternitu. Oba domy jsou přízemní, půdorysného tvaru písmene L, kryté sedlovou střechou s valbou na západní straně. Půdorysně a hmotově si do jisté míry vzájemně odpovídají. Domy nebyly dlouhou dobu stavebně udržovány ani aktivně obývány, což se projevilo na stavu omítek, podlah, stropů a krovu. V případě domu čp. 42 došlo dokonce ke zřícení většiny stropních konstrukcí.

#### ***Stav před obnovou***

Záměrem vlastníka bylo provést opravu krovové konstrukce v nezbytně nutném rozsahu sestávající z výměny poškozených částí pozednic, krokví a dalších konstrukčních prvků. V případě střešní krytiny bylo záměrem vlastníka obnovit původní krytinu ze štípaného šindele na laťování, ponechanou v přírodní barvě dřeva s minimem oplechování a to pouze u komínů.

#### ***Popis provedených prací***

Výměna střešní krytiny z dřevěných šindelů představuje v Kutné Hoře zatím ojedinělý návrat této tradiční krytiny do tzv. střešní krajiny města. Bylo však zároveň žádoucí, aby rekonstrukce krovu sestávající z výměny poškozených prvků nebo jejich částí výměnami a především pokládka dřevěných šindelů, byly provedeny odborně kvalitně. Dřevěný štípaný šindel byl původní krytinou krovu domu a byl zachován pod novějším eternitem. Proto bylo nutné, aby jednotlivé detaily krytiny byly rekonstruovány podle dochovaného stavu. Šindel bylo třeba ponechat ve své přírodní barevnosti a přirozenému stárnutí. Stejně tak bylo nutné eliminovat oplechování zejména u komínů, aby charakter střechy odpovídal co nejpřesněji historickému stavu.



<b>Celkové náklady na obnovu v roce 2010 činily</b>	<b>1 729 352,- Kč</b>
z toho : příspěvek z Programu regenerace MK ČR	200 000,- Kč
příspěvek z Fondu regenerace města	200 000,- Kč
podíl vlastníka	1 329 352,- Kč

***Stav před obnovou***



***Stav po obnově***





## **2) Podpora obnovy kulturních památek z rozpočtu města - „Fond regenerace Města Kutné Hory“**

Město Kutná Hora, v rámci své působnosti stanovené příslušnými právními normami, považuje poskytování příspěvků ze svého rozpočtu na obnovy kulturních památek nacházejících se v územní působnosti Města Kutná Hora, poskytování příspěvků na obnovy nemovitostí určující charakter městské památkové rezervace Kutná Hora a poskytování příspěvků na náklady spojené se záchrannými archeologickými výzkumy za důležité nástroje péče o kulturní dědictví bohatého havířského města, pokladnice Českého království ve středověku. Poskytování příspěvků je naplněním jedné z povinností, které městu ukládají příslušné právní normy (zejména ustanovení §30 zákona č.20/1987 Sb., o státní památkové péči a ustanovení §2 odstavce 2 a §85 písmene j/ zákona č.128/2000 Sb., o obcích ). V rámci samostatné působnosti tak může Město Kutná Hora v souladu s citovanými právními normami pečovat o kulturní hodnoty města zapsaného na Seznam kulturního a přírodního dědictví lidstva UNESCO i formou přímé finanční pomoci, a to jak samostatně, tak v rámci Programu regenerace městské památkové rezervace Kutná Hora v souladu s usnesením vlády ČR číslo 209/1992.

Systém poskytování příspěvků dle Zásad pro poskytování příspěvků z Fondu regenerace památek města Kutné Hory je postavený na principu vícezdrojového financování obnov kulturních památek a nemovitostí určující charakter městské památkové rezervace. Příspěvky do 100% výše nákladů mohou být přiznány zcela výjimečně a pouze v případě restaurování kulturní památky nebo její části podle zvláštního předpisu. Cílem je pomoci vlastníkům zachovat stavebněhistorické a uměleckořemeslné hodnoty města včetně hodnot archeologických, které jsou dílem našich předků a zatraktivnit tím území města Kutné Hory jako místa pro hodnotný život jeho obyvatel a současně pro jeho turistický ruch.

Zastupitelstvo města Kutná Hora svým usnesením č.260/03 ze dne 25.11.2003 zřídilo Fond regenerace města Kutná Hora s platností od 1.1.2004 a zároveň schválilo „Statut Fondu regenerace města Kutná Hora“ a „Zásady pro poskytování příspěvků z Fondu regenerace města Kutná Hora na obnovu kulturních památek a nemovitostí dotvářející charakter MPR Kutná Hora v samostatné územní působnosti Města Kutná Hora“.

### ***Tvorba fondu regenerace***

Fond regenerace je tvořen z následujících zdrojů :

- příjmy z rozpočtu Města Kutné Hory každoročně ve výši 2 mil. Kč
- 50% z příjmů Města Kutné Hory z pronájmu prostor k filmování za období předchozího roku
- dary nebo příspěvky od fyzických nebo právnických osob, nadací a podobně

### ***Používání Fondu regenerace***

Prostředky Fondu regenerace se určují podle ustanovení §19 zákona č.250/2000 Sb. takto :

- 1) Na zachování a obnovy nemovitých kulturních památek v územní působnosti Města Kutné Hory
- 2) Na zachování a obnovy movitých kulturních památek, které jsou nebo mají být umístěny na veřejně přístupném místě v Kutné Hoře

- 3) Na obnovy nemovitých kulturních památek nebo jejich částí, které mohou provádět pouze restaurátoři s příslušnými povoleními MK ČR (restaurování)
- 4) Na obnovy plášťů domů (střechy, uliční průčelí) nezapsaných jako kulturní památka, avšak dotvářející charakter MPR Kutná Hora
- 5) Na obnovy nebo restaurování vybraných hodnotných stavebně historických prvků (ostění, klenby, dveře ležících v MPR Kutná Hora)
- 6) Na provádění záchranných archeologických průzkumů
- 7) Jako podíly města v Programu regenerace MPR Kutná Hora v případě, jde-li o jiné vlastníky než Město Kutná Hora a zapojené do tohoto programu

V roce 2010 byly v rámci Fondu regenerace Města Kutná Hora rozděleny finanční příspěvky **v celkové výši 2 212 532,- Kč** na obnovy památek ve vlastnictví fyzických a právnických osob a ve vlastnictví církví.

Zásady použití prostředků z Fondu regenerace podléhají schválení Zastupitelstvem města Kutné Hory.

***Rozdělení finančních prostředků pouze z Fondu regenerace Města Kutná Hora v roce 2010 (čp. 41, 42 Pod Hrádkem – příspěvek ve výši 200 000,- Kč je uveden v přehledu rozdělení finančních prostředků v rámci programu regenerace MK ČR), které bylo odsouhlaseno Zastupitelstvem města Kutné Hory dne 16.3.2010 usnesením č. 48/10.***

<i>Čp., ulice</i>	<i>Druh obnovy</i>	<i>Památka ANO/NE</i>	<i>Příspěvek z Fondu regenerace města</i>
Čp. 519 Havlíčkovo náměstí	Oprava části městského opevnění	ANO	Nečerpáno 280 000,- Kč
Čp. 41, 42 Pod Hrádkem	Obnova střešního pláště	ANO	200 000,- Kč
Čp. 156 Palackého náměstí	Obnova střešního pláště	ANO	200 000,- Kč
Čp. 2 Jakubská ulice	Obnova fasády	ANO	200 000,- Kč
Čp. 293 Mezibranská ulice	Obnova fasády	NE	Nečerpáno 70 000,- Kč
Čp. 29 Prachňanská ulice	Obnova fasády	ANO	Nečerpáno 200 000,- Kč
Čp. 276 Jiřího z Poděbrad	Obnova fasády a kamen. prvků z Hloušecké ul.	ANO	50 000,- Kč
Čp. 158 Kollárova ulice	Obnova fasády uličního průčelí	ANO	50 000,- Kč
Čp. 125 Husova ulice	Obnova fasády	ANO	80 000,- Kč
Čp. 43 Pod Hrádkem	Oprava oken, kamenných prvků a srubové stěny	ANO	50 000,- Kč
Kostel Matky Boží, Na Náměti	Obnova fasád	ANO	400 000,- Kč
Kostel sv. Jakuba, Kutná Hora	Obnova střešního pláště	ANO	150 000,- Kč
Čp. 1 Jakubská ,arciděkanství Kutná Hora	Severní křídlo – oprava krovu, oken, fasády a výměna krytiny	ANO	100 000,- Kč
Klášter sv. Voršily, Jiřího z Poděbrad	Restaurování sochy sv. Antonína na římse	ANO	70 000,- Kč
Kostel sv. Vavřince, Kaňk	Oprava interiéru + restaurování fresek	ANO	100 000,- Kč
Celkem vyčerpáno	---	---	1 650 000,- Kč

## **OBJEKT ČP. 156 PALACKÉHO NÁMĚSTÍ KUTNÁ HORA**

*Druh obnovy :* obnova střešního pláště domu - I.etapa

*Rejstříkové číslo :* 28936/2-1043/B49

<i>Celkové náklady na obnovu v roce 2010 činily</i>	<b>831 879,- Kč</b>
<i>z toho : příspěvek z Fondu regenerace města</i>	200 000,- Kč
<i>podíl vlastníka</i>	631 879,- Kč

*Stav před obnovou*



*Stav po obnově – ze dvora*



## **OBJEKT ČP. 2 JAKUBSKÁ ULICE KUTNÁ HORA**

*Druh obnovy :* obnova fasády  
*Rejstříkové číslo :* 21549/2-1043/B4

<i>Celkové náklady na obnovu v roce 2010 činily</i>	<b>535 576,- Kč</b>
<i>z toho : příspěvek z Fondu regenerace města</i>	<b>200 000,- Kč</b>
<i>podíl vlastníka</i>	<b>335 576,- Kč</b>

*Stav před obnovou*



*Stav po obnově*





## OBJEKT ČP. 276 JIŘÍHO Z PODĚBRAD KUTNÁ HORA

*Druh obnovy :* obnova fasády a kamenných prvků z Hloušecké ulice

*Rejstříkové číslo :* 38951/2-1043/B67

*Celkové náklady na obnovu v roce 2010 činily* 314 042,- Kč

z toho : příspěvek z Fondu regenerace města 50 000,- Kč

podíl vlastníka 264 042,- Kč

*Stav před obnovou*



*Stav po obnově*



## OBJEKT ČP. 158 KOLLÁROVA ULICE KUTNÁ HORA

**Druh obnovy :** obnova fasády uličního průčelí

**Rejstříkové číslo :** 44976/2-1043

<b>Celkové náklady na obnovu v roce 2010 činily</b>	<b>185 830,- Kč</b>
z toho : příspěvek z Fondu regenerace města	50 000,- Kč
podíl vlastníka	135 830,- Kč

**Stav před obnovou**



*Stav po obnově*



## **OBJEKT ČP. 125 HUSOVA ULICE KUTNÁ HORA**

*Druh obnovy :* obnova fasády

*Rejstříkové číslo :* 18057/2-3195

<i>Celkové náklady na obnovu v roce 2010 činily</i>	<b>166 113,- Kč</b>
<i>z toho : příspěvek z Fondu regenerace města</i>	80 000,- Kč
<i>podíl vlastníka</i>	86 113,- Kč

*Stav před obnovou*



*Stav po obnově*



## **OBJEKT ČP. 43 POD HRÁDKEM KUTNÁ HORA**

**Druh obnovy :** oprava oken, kamenných prvků a srubové stěny  
**Rejstříkové číslo :** 18519/2-3309

<b>Celkové náklady na obnovu v roce 2010 činily</b>	<b>138 319,- Kč</b>
z toho : příspěvek z Fondu regenerace města	50 000,- Kč
podíl vlastníka	88 319,- Kč

***Srubová stěna před restaurováním a po restaurování***



*Stav kamenného okna před restaurováním a po restaurování*





*Stav okna před obnovou a po obnově*



## **KOSTEL PANNY MARIE MATKY BOŽÍ NA NÁMĚTI, KUTNÁ HORA**

**Druh obnovy :** obnova a restaurování vnějšího pláště kostela - pokračování  
**Rejstříkové číslo :** 14664/2-1043/A6

<b>Celkové náklady na obnovu v roce 2010 činily</b>	<b>1 060 000,- Kč</b>
z toho : příspěvek z Fondu regenerace města	400 000,- Kč
příspěvek z Progr. záchrany architek.dědictví MK ČR	460 000,- Kč
podíl vlastníka	200 000,- Kč

**Stav před obnovou**



*Stav po obnově*



## **KOSTEL SV. JAKUBA KUTNÁ HORA**

**Druh obnovy :** obnova střešního pláště

**Rejstříkové číslo :** 31957/2-1043

**Celkové náklady na obnovu v roce 2010 činily**

**1 750 000,- Kč**

z toho : příspěvek z Fondu regenerace města

150 000,- Kč

příspěvek z Progr. zachrany architek.dědictví MK ČR(podíl vlastníka) 1 600 000,- Kč

***Stav před obnovou***

FOTODOKUMENTACE



Kostel sv.Jakuba před opravou – stavba lešení r.2010



Střecha kostela před opravou – r.2010



Stav tesařských konstrukcí před opravou – r.2010



Stav tesařských konstrukcí před opravou – r.2010



Stav podbití krytiny před opravou – r.2010



Odkrytí montážního otvoru – r. 2010

*Stav z průběhu prací*



Stavba heverovacího lešení – r. 2010



Konstrukce krovy zvednutá hevery, výměna pozednice, kroví, krácat – r.2010



Opravená plná vazba – r. 2010



Opravené plné pole včetně podbití, VT, PO, KR – r. 2010





Opravený vazný trám – r.2010



Oprava pozednice – r.2010

## ČP. 1 JAKUBSKÁ ULICE - ARCIDĚKANSTVÍ KUTNÁ HORA

*Druh obnovy* : celková obnova severního křídla  
*Rejstříkové číslo* : 20515/2-1043/A11

<i>Celkové náklady na obnovu v roce 2010 činily</i>	<b>1 050 000,- Kč</b>
z toho : příspěvek z Fondu regenerace města	100 000,- Kč
příspěvek z Progr. zachrany architek.dědictví MK ČR	830 000,- Kč
podíl vlastníka	120 000,- Kč



Střecha budovy arciděkanství v průběhu oprav v r. 2010



Střecha budovy arciděkanství po opravě v r. 2010



Štít severního křídla před a po opravě v r. 2010



Příklad okna před a po výměně v r. 2010

## **KLÁŠTER SV. VORŠILY JIŘÍHO Z PODĚBRAD, KUTNÁ HORA**

*Druh obnovy :* restaurování sochy sv. Antonína na římse kláštera  
*Rejstříkové číslo :* 24054/2-1043/A10

<i>Celkové náklady na obnovu v roce 2009 činily</i>	<i>243 900,- Kč</i>
<i>z toho : příspěvek z Fondu regenerace města</i>	<i>70 000,- Kč</i>
<i>podíl vlastníka</i>	<i>173 900,- Kč</i>

*Stav před restaurováním*



*Stav po restaurování*



## **KOSTEL SV. VAVŘINCE KUTNÁ HORA - KAŇK**

**Druh obnovy :** restaurování interiéru presbyteria

**Rejstříkové číslo :** 14862/2-1068

**Celkové náklady na obnovu v roce 2010 činily**

**276 500,- Kč**

z toho : příspěvek z Fondu regenerace města

100 000,- Kč

příspěvek z FOP Středočeského kraje

140 000,- Kč

podíl vlastníka

36 500,- Kč

***Stav před restaurováním***



*Stav po restaurování*



## II. PROGRAM ZÁCHRANY ARCHITEKTONICKÉHO DĚDICTVÍ V ROCE 2010

### *Přehled příspěvků MK ČR z Programu záchrany architektonického dědictví*

<i>Památká</i>	<i>Majitel</i>	<i>Druh obnovy</i>	<i>Výše příspěvku</i>
Kostel Matky Boží ulice Na náměti Kutná Hora	Církev	Obnova fasády – statické zajištění zdiva, obnova omítek, restaurování kamenických článků a vitráží, oprava klempířských prvků	460 000,- Kč
Čp. 1 Jakubská ulice budova arciděkanství Kutná Hora	Církev	Obnova střechy a fasády severního křídla – oprava krovu, výměna střešní krytiny, provedení klempířských prvků, obnova omítek, oprava římsy, výměna oken	830 000,- Kč
Kostel sv. Jakuba Jakubská ulice Kutná Hora	Církev	Oprava střechy – statické zajištění, oprava tesařských konstrukcí, výměna klempířských prvků a střešní krytiny	1 600 000,- Kč
<b><i>Celkem</i></b>			<b><i>2 890 000,- Kč</i></b>

Tímto programem je podporována obnova kulturních památek tvořících nejcennější součást našeho architektonického dědictví, jako jsou hrady, zámky, kláštery, historické zahrady, kostely a podobně. Zamýšlené práce přitom musejí směřovat k záchraně kulturní památky nebo záchraně těch jejích částí, které tvoří podstatu kulturní památky. K žádosti o zařazení do Programu se přikládá zvláštní druh dokumentace, tzv. projekt záchrany kulturní památky.





# **KOSTEL PANNY MARIE MATKY BOŽÍ NA NÁMĚTI, KUTNÁ HORA**

**Druh obnovy :** obnova fasády  
**Rejstříkové číslo :** 14664/2-1043/A6/1  
**Majitel :** církev

## ***Charakteristika památkové hodnoty***

Ke vzniku tohoto kostela se váže jedna z nejpůvabnějších místních pověstí, podle které v sousedství býval rudní trh a od nepaměti zde rudokupci vykupovali od těžařů stříbrnou rudu. Kousky rudy spadlé na zem byly nametány, schraňovány a z takto získaného stříbra zaplácena stavba kostela.

Vedle kostela sv. Jakuba náleží k nejstarším kamenným svatyním, byl postaven ve druhé polovině 14. století, byť některé prvky mohou ukazovat i k době starší. Mnoho znaků z období vrcholné gotiky setřel požár v roce 1470. Po něm byla vystavena nová věž a zaklenuta kostelní loď. Při opravách byl vybaven i interiér, především pozdně gotickým sanktuáriem Matyáše Rejska z r.1504 a mimořádně hodnotnou kazatelnou, která se dochovala do dnešní doby. V Rejtově stavební huti ji po roce 1513 vytvořil Wendel Roskopf a vdechl ji virtuózní technické zpracování i dramatickou dekorativnost. Pod baldachýny se nachází již poněkud méně hýřivé sochy církevních otců od jinak neznámého mistra Augustina.

Roku 1735 nalezl v kostele P. Marie Na Náměti poslední odpočinek významný malíř českého baroka Petr Brandl, který poslední rok života trávil v Kutné Hoře.

## ***Popis provedených prací***

V roce 2008 byla zahájena již 3. etapa opravy kostela – celková obnova a restaurování fasád (1. etapa – rekonstrukce střech, 2. etapa – obnova a restaurování kamenné věže). Vzhledem k náročnosti prací a vysokých finančních nákladů byly práce rozvrženy do pracovních úseků. Jde zejména o stavební statiku při zajištění trhlin zdiva, obnova a restaurování omítek zdiva, restaurování kvádrového zdiva, říms a sochařské výzdoby. Obnoveny budou vitrajová okna a dveře. Součástí prací jsou veškeré průzkumy po postavení lešení, které obsahují vždy několik polí stěny i s opěrnými pilíři včetně oken.

V roce 2010 byla provedena oprava trhlin (vyčištění, tmelení injektáž), oprava povrchů a omítky (očistění, vápenné omítky s lazurou), restaurátorské práce na omítkách (konzervace, sjednocující nátěr), restaurátorská práce u kamenných prvků (omytí nečistot tlakovou vodou, opískování, restaurování kvádrového zdiva opěráku a krycích stříšek, restaurování kamenných ostění oken, kružeb, korunní římsy a podokenní římsy, restaurování římsy soklu, barevné retuše a hydrofobizace), restaurátorské práce u figurálních okenních vitrají.

## ***Celkové náklady na obnovu v roce 2010 činily***

z toho : příspěvek z Fondu regenerace města	<b>1 060 000,- Kč</b>
příspěvek z Progr. záchrany architek.dědictví MK ČR	400 000,- Kč
podíl vlastníka	460 000,- Kč
	200 000,- Kč



# **ČP. 1 JAKUBSKÁ ULICE - ARCIDĚKANSTVÍ KUTNÁ HORA**

**Druh obnovy :** obnova střechy a fasády severního křídla

**Rejstříkové číslo :** 20515/2-1043/A11

**Majitel :** církev

## ***Charakteristika památkové hodnoty***

Objekt arciděkanství je situován na údolní hraně říčky Vrchlice, ze západní strany přiléhá k mohutnému objektu Vlašského dvora. Je význačně pohledově exponován při pohledu od jihu a západu na městské panorama s Vlašským dvorem a kostelem sv. Jakuba s nimiž tvoří jedinečný památkově mimořádně hodnotný soubor. Severní křídlo má na úrovni přízemí obvodové zdívo gotické, z období kolem roku 1490, vystavěné v souvislosti s přilehlým tzv. Mincmistrovským domem na východní straně. Přízemí je zaklenuto šesti poli křížových kleneb do příčných pasů, hrany kleneb jsou plasticky zvýrazněny hřebínky. Klenba je renesanční z devadesátých let 16. století a původně spočívala na dvou axiálně umístěných pilířích, až dodatečně byly arkády zazděny. V obou dnes rozdělených prostorech se dochovaly historické dlažby (v západní patrně slivenecký mramor) a renesanční omítky pod vnějšími vápennými nátěry. Obvodové zdívo patra je z větší části pravděpodobně renesanční, vnitřní příčky pak zřejmě klasicistní. Konstrukce krovu je v celém rozsahu jednotná s minimálními pozdějšími úpravami a pochází z poslední celkové rekonstrukce objektu z roku 1897. Také podlaha je jednotně tvořena cihelnými půdovkami čtvercového formátu. Fasády severního křídla jsou symetricky členěné. Okna jsou cennou součástí exteriéru i interiéru památek.

Arciděkanství představuje jeden z nejhodnotnějších objektů památkového fondu města Kutné Hory. Jako jedna z mála památek se do současnosti dochoval intaktně se zachováním všech stop složitého historického vývoje. Velkou zásluhu na tomto faktu má jména poslední celková rekonstrukce na konci 19. století, při které byly tyto předešlé stopy vývoje respektovány a také nenáročný způsob využití ve 20. století

## ***Popis provedených prací***

V roce 2009 se v rámci opravy budovy arciděkanství započalo opravou střechy, výměnou střešní krytiny včetně oplechování na části severního křídla. S opravou střechy byly spojeny práce na opravě komínů – přezdění v nadstřešní části v novém tvaru s kamenným zhlavím a nová omítka vnitřního štítu severního křídla.

V roce 2010 se pokračovalo s opravou fasády a atiky štítu včetně sanace vlhkého zdiva a restaurování kamenných prvků, které jsou součástí obvodového pláště. V roce 2009 došlo ke zřícení římsy, která byla opravena v rámci fasády. Dále byla provedena výměna oken, která byla v havarijním stavu a jejich výměna souvisela s novou fasádou. Také se pokračovalo v opravě střechy včetně výměny krytiny a laťování. Současně byla provedena oprava tesařských konstrukcí.

## ***Celkové náklady na obnovu v roce 2010 činily***

z toho : příspěvek z Fondu regenerace města	<b>1 050 000,- Kč</b>
příspěvek z Progr. záchrany architek.dědictví MK ČR	100 000,- Kč
podíl vlastníka	830 000,- Kč
	120 000,- Kč



## **KOSTEL SV. JAKUBA KUTNÁ HORA**

**Druh obnovy :** obnova střešního pláště

**Rejstříkové číslo :** 31957/2-1043

**Majitel :** církev

### ***Charakteristika památkové hodnoty***

Panorama Kutné Hory si nelze představit bez vysoké štíhlé věže kostela sv. Jakuba. V roce 1330 stáli u zrodu stavby němečtí patricijové a důležité slovo měl patrně i pořádek minciřů a pregěřů, tedy bohatých podílníků v nedaleké mincovně ve Vlašském dvoře, jejichž přání ovlivnilo výběr stavebního místa. Ostroh nedaleko Vlašského dvora se ukázal záhy problematický natolik, že nedovolil dostavbu původně zamýšlené druhé věže. Hlavní jádro stavby bylo ukončeno kolem roku 1380, kdy na řešení západního průčelí se podílela i parléřovská huť, stavělo se však až do roku 1420. Z předhusitské výbavy se dochovala dvě sanktuária vestavěná do hmoty presbytáře. Požáry, které v době husitské prakticky zničily Kutnou Horu, se nevyhnuly ani kostelu sv. Jakuba, avšak nešlo patrně o nijak významné destrukce, protože k opravení krovu se přikročilo až v šedesátých letech 15. století, kdy byly zřejmě pořízeny i fresky v minciřské kapli. K poměrně významným stavebním změnám došlo v osmdesátých a devadesátých letech 15. století z iniciativy významného horního podnikatele Jana Charváta z Ostrova. Byla postavena kruchtta nad minciřskou kaplí, opraveny klenby. Inventář kostela obohatily chórové lavice zhotovené Jiříkem Loreckým ze Lkouše a varhany umístěné na charvátské kruchtě. Největší investicí měla být zřejmě nákladná archa, která však roku 1507 shořela. Brzy ji nahradila nová, pořízená v dílně mistra Hanuše Efeldara. Dodnes se z ní zachovala predela s výjevem Poslední večeře datovaná do r. 1515. K zásadní změně v interiéru kostela došlo až po Bílé hoře. Barokní kultura, působící na všechny smysly člověka, vyvolala v život nový výzdobný program. V závěru 17. století tak vznikla většina dnešního vybavení kostela, na němž se významně podílel mimo jiných Kašpar Eigler, tvůrce nového oltáře, reliéfu Synové Zebedeovi z roku 1678 a korpusu varhan. Nový oltář obohatila také Škrétova Pieta, dar úředníka mince Šotnovského ze Závěřic, Palkův obraz Štěstí sv. Jakuba (1752) a Svatá Trojice vytvořená Petrem Brandlem roku 1734.

Střechy kostela sv. Jakuba spoluvytvářejí siluetu této nejdominantnější památky města Kutné Hory. Krov nad trojlodím a presbytářem pochází pravděpodobně z konce 18. století, bání severní věže byla postavena v roce 1698 a později upravena, břidlicová krytina byla položena v roce 1941. Kostel sv. Jakuba patří ke kmenovým stavbách památkového fondu města Kutné Hory. Poslední celková oprava této mimořádné památky proběhla ve 40. letech 20. století. V posledních letech se objevily statické poruchy obvodového zdiva a věže, krovové konstrukce jsou v havarijním stavu, střešní krytina dožilá.

***Celkové náklady na obnovu v roce 2010 činily***

z toho : příspěvek z Fondu regenerace města

příspěvek z Progr. záchrany architek.dědictví MK ČR

**1 750 000,- Kč**

150 000,- Kč

1 600 000,- Kč



### **III. GRANTOVÉ PROGRAMY NADACE „Kutná Hora – památka UNESCO“**

Nadace „Kutná Hora – památka UNESCO“ se ve své činnosti mimo jiné zabývá zprostředkováním kontaktů majitelům historických domů s odborníky památkové péče, poskytováním dostupných materiálů z archivu nadace vlastníkům, kteří připravují opravy památek a předává informace o možnostech získání příspěvků či grantů na plánované opravy.

Nadace má vlastní grantový program, ve kterém podporuje finančně soukromé vlastníky při opravách a restaurování. Doposud má nadace vyhlášeny tyto granty :

- „Obnova původních vchodových dveří, vrat a oken“
- „Restaurování kamenných portálů a ostění“
- „Restaurování původních dřevěných trémových a povalových stropů“

**V roce 2011 byly realizovány tyto granty v celkové výši :**

- 1) Restaurování původních kamenných ostění domu čp. 557 Roháčova ulice v Kutné Hoře – grant ve výši 20 000,- Kč
- 2) Obnova původních oken domu čp. 17 Husova ulice v Kutné Hoře – grant ve výši 10 000,- Kč

**Příspěvek nadace byl poskytnut občanskému sdružení Arte-fakt na projekt „ARTEFAKT – restaurátorské práce v regionu Kutná Hora“**

Příspěvek nadace ve výši 10 000,- Kč byl poskytnut na výstavní prezentaci v nedávné době ukončených či právě probíhajících restaurátorských prací v oborech restaurování nástěnné malby, restaurování závěsného obrazu, restaurování kamenné plastiky a kamene, restaurování papíru a knižní vazby. Výstava byla zahájena dne 22. července 2010 v prostorách chrámu Nanebevzetí Panny Marie v Kutné Hoře – Sedlec.





## **Vlastní projekt nadace – „Dílčí výzkum architektonického dědictví Kutné Hory a Sedlce“**

Projekt byl realizován za podpory Ministerstva kultury v programu podpora pro památky UNESCO. Celkové náklady projektu byly ve výši 196 000,- Kč.

Cílem projektu bylo prohloubení znalosti dvou vybraných objektů a jejich zhodnocení na vědecké bázi. Kritéria výběru byla soustředěna na dvě památky, které zároveň představují určitý modelový typ – městský kostel Panny Marie Matky Boží Na Náměti, který v současné době prochází celkovou obnovou a klášterní kostel – katedrála Nanebevzetí Panny Marie v Sedlci, jehož obnova byla již dokončena, ale výsledky průzkumu přinesly zcela zásadní a převratné informace o původní podobě stavby. Zároveň u první památky budou výsledky bádání aplikovány přímo v procesu rekonstrukce, ve druhém případě budou výsledky již uskutečněných průzkumů dále prohloubeny a vědecky zhodnoceny.

V případě kostela Panny Marie Matky Boží Na Náměti byla provedena archivní recenze dějin stavby a provedena i dokumentace věže, která představuje dominantní součást architektury kostela. Překvapující byly výsledky rekonstrukčních modelů podoby zastřešení kostela v období pozdní gotiky a renesance na základě srovnávacího materiálu a Willenbergovy veduty, která velmi pečlivě a věrně zachycuje tehdejší podobu střech. Silueta stavby byla oproti současnému stavu značně rozdílná.

V případě konventního kostela v Sedlci výzkum vycházel a dále rozvíjel poznatky získané z průzkumů při obnově. Výzkum se zaměřil na vyšetření geometrie půdorysu a kleneb katedrály a z ní vzešly rekonstrukce původního gotického zaklenutí stavby a také možnosti podoby střech na východním závěru. Nejpůsobivějším výstupem tohoto průzkumu je bezpochyby vizualizace gotického interiéru ochozu a kaplí chrámu.



## Vizualizace přiblíží možnou podobu sedlecké katedrály ve středověku

Nahlédnout hlouběji do historie dvou významných kutnohorských památek - kostela Panny Marie Na Náměti a katedrály Nanebevzetí Panny Marie v Sedlci, shromáždit veškerý archivní materiál a dokonce se pokusit o vizualizaci možné podoby sedlecké katedrály před vypálením husity. To vše je součástí projektu s názvem „Díleč výzkum architektonického dědictví Kutné Hory a Sedlce,“ díky němuž bude přiblížen odkaz dávných předků a zachován pro příští generaci. Na realizaci projektu získala Nadace Kutná Hora – památka UNESCO dotaci Ministerstva kultury ČR z programu Podpory pro památky UNESCO.

„Kostel Panny Marie Na Náměti patří k nejstarším kamenným památkám na území města, přesto – jakoby stál ve stínu chrámu sv. Barbory a kostela sv. Jakuba. Od roku 2003 probíhá po etapách jeho celková obnova. Udělal se tam velký kus práce,“ uvedl PhDr. Aleš Pospíšil z Národního památkového ústavu, detašovaného pracoviště pro Kutnou Horu a Sedlec. Dokončena byla oprava střechy spočívající v kompletní obnově krovů a výměně břidlicové krytiny. „Součástí projektu je soustředění veškeré možné archivní zprávy a zmínky o kostele od 14. do 20. století,“ konstatovala Dagmar Fundová, ředitelka Nadace Kutná Hora – památka UNESCO s tím, výzkum přinesl další zajímavé poznatky. Zatímco obnova kostela Panny

Marie Na Náměti ještě není dokončena, katedrála Nanebevzetí Panny Marie v Sedlci je již v podobě, jakou ji předurčil slavný stavitel Santini. V průběhu obnovy byl prováděn restaurátorský i stavebně historický průzkum. „Sondy pod vrstvami omítek a štuků v interiéru umožňují nahlédnout na zbytky původní gotické podoby kostela. Víme například, jak vypadaly výběhy žebrových kleneb v oltáři a kapliích z období kolem roku 1300. Ukazuje se, že i zastřešení východní části kostela vypadalo jinak. Při vytváření vizualizace musíme brát v úvahu i to, že po vypálení husity stála stavba 280 let bez kleneb, vystavena povětrnostním vlivům a mohlo dojít k deformaci zdiva,“ vysvětlil PhDr. Aleš Pospíšil.

„Veřejná prezentace výstupů projektu se uskuteční v dubnu v rámci připravované akce 50 let Městské památkové rezervace Kutná Hora,“ upřesnila Dagmar Fundová. Při této příležitosti budou zároveň představeny všechny projekty, které Ministerstvo kultury ČR z programu Podpory pro památky UNESCO již podpořilo. Díky tomu byly například odhaleny základy předchůdce sedlecké katedrály, v rámci projektu žita vznikl animovaný film Splendissima Basilica přibližující poutavou formou dějiny sedlecké katedrály, kutnohorský památkář PhDr. Aleš Pospíšil realizoval ojedinělý projekt Zmizelá Kutná Hora, který digi-



V Sedlce se ruce podíleli aktualizovali umístění sedlecké katedrály. Foto: Janek Zastupil

talizoval a zpřístupnil historické obrazové prameny města Kutné Hory a bývalého cisterciáckého kláštera v Sedlci nejen odborníkům, ale i široké veřejnosti.

Díky dotaci Ministerstva kultury vznikl i dokumentární film o obnově vnějšího pláště chrámu sv. Barbory.

-M. Pravdová-



23



26



27

## IV. VÝZNAMNÉ OBNOVY V ROCE 2010

### I. A II. ETAPA ZÁDLAŽBY HISTORICKÉHO JÁDRA MĚSTA KUTNÁ HORA

#### *Charakteristika památkové hodnoty*

Městská památková rezervace (od roku 1961) se rozkládá nad údolím říčky Vrchlice na 62,437 ha. Východní část je nazývána „Dolním městem“ a západní část, končící nad ostrožnou, je známa pod lidovým názvem „Horní město“. Právě v této části se nachází většina historických staveb a jejich umístění tvoří jedinečné panoramatické pohledy vysoké kvality. Monumentální chrám sv. Barbory, budova jesuitské koleje, Hrádek, kostel sv. Jakuba spolu s Vlašským dvorem vytvářejí neopakovatelnou kulisu královského horního města. Toto uspořádání a vsazení do krajiny ve svém celku dodávají Kutné Hoře její pozoruhodný charakter.

Nejstarší části Vlašského dvora sahají až k počátku XIV. století. I když Vlašský dvůr prošel koncem XIX. století puristickými úpravami, zachoval si mnohé ze své slávy královské mincovny, která svým významem ovlivňovala historii středověké střední Evropy.

V blízkosti Vlašského dvora se nachází filiální kostel sv. Jakuba ze XIV. století, výjimečný jak vlastní stavbou, tak mobiliářem, sahajícím většinou do období pozdní gotiky.

Impozantní barokní stavba bývalé jesuitské koleje s barokním sochořadím dostává dnes nový impuls v podobě multifunkční náplně Galerie Středočeského kraje GASK. Hrádek je naopak příkladem sídla středověkého důlního podnikatele, které si do vysoké míry zachovalo svoji autenticitu. Dokladem jsou kromě exteriéru i interiéry jako součást expozice Českého muzea stříbra.

Nejvýznamnějším architektonickým prvkem městské památkové rezervace je chrám sv. Barbory. Její architektura odráží touhu mnoha generací obyvatel Kutné Hory /1380 – 1550/ zkrášlit město věhlasnou stavbou, symbolem své prosperity a bohatství - zřejmě i jako vzdor Praze, hlavnímu městu českého království a chrámu sv. Víta.

Je zde i velké množství měšťanských domů, které si ve svých interiérech uchovaly gotické stavební a umělecko řemeslné prvky, gotické sakrální stavby i barokní paláce. Uliční síť i budovy jsou jedinečným dokladem stříbrného bohatství a dnes i výjimečnosti památky UNESCO.

Vedle viditelných památek se honosí Kutná Hora i výjimečným kulturním dědictvím pod svým zemským povrchem. Kromě dokladů lidské činnosti od pravěku přes dobu bronzovou až po stěhování národů a osídlení prvními zemědělci v 6. století našeho letopočtu k ručně dobýjeným důlním dílům, která místy dosahovala hloubek okolo 600 m.

Historické jádro města s chrámem sv. Barbory a katedrálou Nanebevzetí Panny Marie v Sedlci bylo dne 4.-9.12.1995 zapsáno na Seznam světového kulturního a přírodního dědictví lidstva UNESCO.

#### *Popis provedených prací*

V období květen 2009 – červen 2010 byla realizována I. a II. etapa zádlažby historického jádra města Kutná Hora. Předmětem projektu byla revitalizace části historického jádra města (ulice Jiřího z Poděbrad, Andělská, Na Sioně, Václavské náměstí, Lierova, Šultysova, Kolárova, Vladislavova, Libušina, KLabalova, Barborská, Ruthardská, Rakova, Jakubská, Žižkova brána, Dačického náměstí, Havlíčkovy náměstí a Komenského náměstí). Rekonstrukce byla zaměřena na novou úpravu veřejných prostranství a zlepšení památkové rezervace.

V rámci akce byla realizována nová zádlažba komunikací a náměstí, instalace veřejného osvětlení, městského mobiliáře, informačního systému a úprava veřejné zeleně. Plynovod, vodovodní řád a kanalizační síť byly rovněž postupně obnovovány v rámci realizace zádlažby historického jádra.

V návaznosti na dopravní generel v rámci realizace zádlažby historického jádra byla provedena změna trasování automobilové dopravy (směr shora dolů) a zrušení několika parkovacích míst (cca 10) tak, aby byly zvýrazněny dominanty města (např. Šultysova ulice – Morový sloup).

**Celkové náklady za rok 2009 – 2010 byly ve výši**

**89 698 548,- Kč**

z toho : prostředky z rozpočtu města

6 727 391,- Kč

Regionální operační program NUTS II Střední Čechy (EU) 82 971 157,- Kč



## BARBORSKÁ ULICE

*Stav před obnovou*



*Stav po obnově*



## DAČICKÉHO NÁMĚSTÍ

*Stav před obnovou*



*Stav po obnově*



## JAKUBSKÁ ULICE

*Stav před obnovou*



*Stav po obnově*





## KLABALOVA ULICE

*Stav před obnovou*



*Stav po obnově*



*Stav před obnovou*



*Stav po obnově*



## KOLLÁROVA ULICE

*Stav před obnovou*



*Stav po obnově*



## KOMENSKÉHO NÁMĚSTÍ

*Stav před obnovou*



*Stav po obnově*



*Stav před obnovou*



*Stav po obnově*



## LIBUŠINA ULICE

*Stav před obnovou*



*Stav po obnově*



## LIEROVA ULICE

*Stav před obnovou*



*Stav po obnově*



## ŠULTYSOVA ULICE

*Stav před obnovou*



*Stav po obnově*





## RAKOVA ULICE

*Stav před obnovou*



*Stav po obnově*



## RUTHARDSKÁ ULICE

*Stav před obnovou*



*Stav po obnově*



*Stav před obnovou*



*Stav po obnově*



## PŘEDPOLÍ KOSTELA SV. JAKUBA

*Stav před obnovou*



*Stav po obnově*



## VLADISLAVOVA ULICE

*Stav před obnovou*



*Stav po obnově*



*Stav před obnovou*



*Stav po obnově*



## VÁCLAVSKÉ NÁMĚSTÍ

*Stav před obnovou*



*Stav po obnově*



*Stav před obnovou*



*Stav po obnově*





*Stav po obnově*



*Parkoviště – stav po obnově*



## **V. ETAPA ZÁDLAŽBY HISTORICKÉHO JÁDRA – 1. ČÁST MĚSTA KUTNÁ HORA**

V roce 2010 byla započata V. etapa zádlážby historického jádra města Kutná Hora včetně obnovy parku v areálu chrámu sv. Barbory. Předmětem projektu je revitalizace části historického jádra města. Rekonstrukce je zaměřena na novou úpravu veřejných prostranství a zlepšení památkové rezervace. V rámci akce bude realizována nová zádlážba komunikací a náměstí, instalace veřejného osvětlení, městského mobiliáře, informačního systému a úprava veřejné zeleně. Akce byla započata v září 2010 a bude ukončena v dubnu 2012.

***Předpokládané náklady v celkové výši 45 589 878,- Kč***

z toho : prostředky z rozpočtu města

15 589 878,- Kč

Regionální operační program NUTS II Střední Čechy (EU) 30 000 000,- Kč



## **CHRÁM SVATÉ PANNY BARBORY, KUTNÁ HORA**

**Druh obnovy :** celková rekonstrukce  
**Rejstříkové číslo :** 33635/2-1043/A4/1 – NKP  
**Majitel objektu :** církev

### ***Charakteristika památkové hodnoty***

Počátky chrámu se ukrývají v papežských listinách, bulách, jejichž řada začíná povolením stavby v roce 1381. Stavební práce začaly roku 1388 na ostrohu za městskými hradbami s impozantním výhledem na údolí říčky Vrchlice a výchozy nejbohatšího důlního pásma oselského. Chrám byl budován z velké části pod patronací horníků a byl proto zasvěcen jejich ochranitelce, svaté Panně Barboře.

Stavba se měla svou honosností vyrovnat pražské Svatovítské katedrále. Budování chrámu probíhalo v několika etapách a do značné míry souviselo s prosperitou zdejších dolů. Vlivem nejruznějších událostí byly práce několikrát přerušeny a od jejich zahájení do definitivního dokončení v roce 1905 uběhlo více než 500 let.

Bohatá Kutná Hora se vždy snažila vyrovnat Praze a není náhodou, že se na stavbě podíleli i pražští stavitelé. Prvním projektantem chrámu se stal Jan Parlér – syn stavitele Svatovítské katedrály Petra Parléra. Shoda architektury Svatobarborského chrámu s pražským Svatovítským chrámem není tedy náhodná. Nejstarší část s věncem ochozových kaplí napodobuje rozvržení francouzských katedrál. Původně budované trojlodí bylo však poměrně rychle rozšířeno o široké vnější lodi. S příchodem husitských válek je stavba na více než šedesát let přerušena, avšak ještě před jejich vypuknutím se projevují značné finanční potíže a začíná být zřejmé, že původní záměr nebude možné splnit. Od roku 1482 stavba znovu ožívá – pracují zde místní stavitelé, kteří víceméně plní stavební program svých předchůdců. Opravdovým zlomem bylo působení pražských mistrů – zprvu stavitele Matyáše Rejska a po něm královského architekta Benedikta Riedta.

Matyáš Rejsek, původním povoláním učitel rýsování na pražské Týnské škole, později člen kamenického cechu, proslul jako vynikající stavitel, ale i jako dekoratér. Jeho jméno je spojeno se stavbou Prašné brány v Praze a své umění uplatnil i zde. Zaklenul chrám, dostavěl triforium a stavbu doplnil množstvím zdobných kamenických prací.

Příchod jeho nástupce Benedikta Riedta do Kutné Hory v roce 1512 znamenal pro stavbu řadu radikálních změn. Riedt byl stavitelem velkých, opticky sjednocených prostorů (jím zaklenutý Vladislavský sál Pražského hradu je největším světským jednolodním prostorem v Evropě). Riedt odvážně změnil zamýšlené pětিলodní znovu na trojlodí, které uzavřel monumentální klenbou s krouženými žebry. Podnes existuje nikoliv neopodstatněný názor, že v Kutné Hoře použil svůj nerealizovaný projekt pro zaklenutí Svatovítské katedrály. Podle Riedtova projektu se stavělo i po jeho smrti.

Spolu s poklesem těžby stříbra pozvolna vysychaly i finanční zdroje, a tak byl v roce 1558 chrám uzavřen provizorní zdí. Stalo se tak v době zatopení nejbohatšího, tzv. oselského pásma.

V roce 1626 byl chrám předán do správy jezuitů a do značné míry barokizován. Více jak tři sta let zůstává tato jedinečná památka nedokončena. V roce 1884 přistupuje město na podnět místního archeologického spolku Vocel k další stavbě ukončené definitivně v roce 1905. Do zařízení chrámu patří vedle barokních uměleckých děl sanktuárium z roku 1510 pocházející z dílny Matyáše Rejska (umístěno v kněžišti) a pozděně gotické chórové lavice zdobené řezbami mistra Jakuba Nymburského z let 1480 – 1490 aj.

Pozoruhodné a zcela ojedinělé ve středověkém umění jsou zde i pozdně gotické fresky s báňskou tematikou v některých kaplích. Nejhodnotnějšími freskami jsou ale fresky v hrobní kapli místního podnikatele Michala Smíška z Vrchovišť (Příchod královny ze Sáby, Trajánův soud, Kumská Sibyla aj.).

Malby zde provedené patří k nejlepším nástěnným malbám pozdní gotiky. Je patrná souvislost maleb s nizozemským malířstvím. Mistr Smíškovy kaple byl zřejmě dvorním umělcem. V Hašplířské kapli jsou tématy nástěnných maleb práce u rumpálu (hašplu), výkup rud a podobně. Výzdobu Hašplířské kaple vytvořil malíř vycházející z prostředí jihoněmeckého malířství, seznámený s prací v dolech.

Malby v Mincířské kapli znázorňují techniku středověké ražby mincí. Je zde patrný pokus o znázornění konkrétní osoby pregéře, jehož jméno se ve zlomcích zachovalo.

Z bývalých hradeb u chrámu se nám otevírá panoramatický pohled do údolí říčky Vrchlice i na město směrem k bývalému sedleckému klášteru.

### ***Popis provedených prací***

Obnova chrámu sv. Barbory v Kutné Hoře je jednou z nejvýznamnějších oprav kulturní památky v České republice od roku 1990.

Celá obnova byla rozdělena v roce 1994 na III. etapy :

I. etapa – rekonstrukce krovů a obnova střešního pláště stanových střech

II. etapa – obnova a restaurování vnějšího pláště

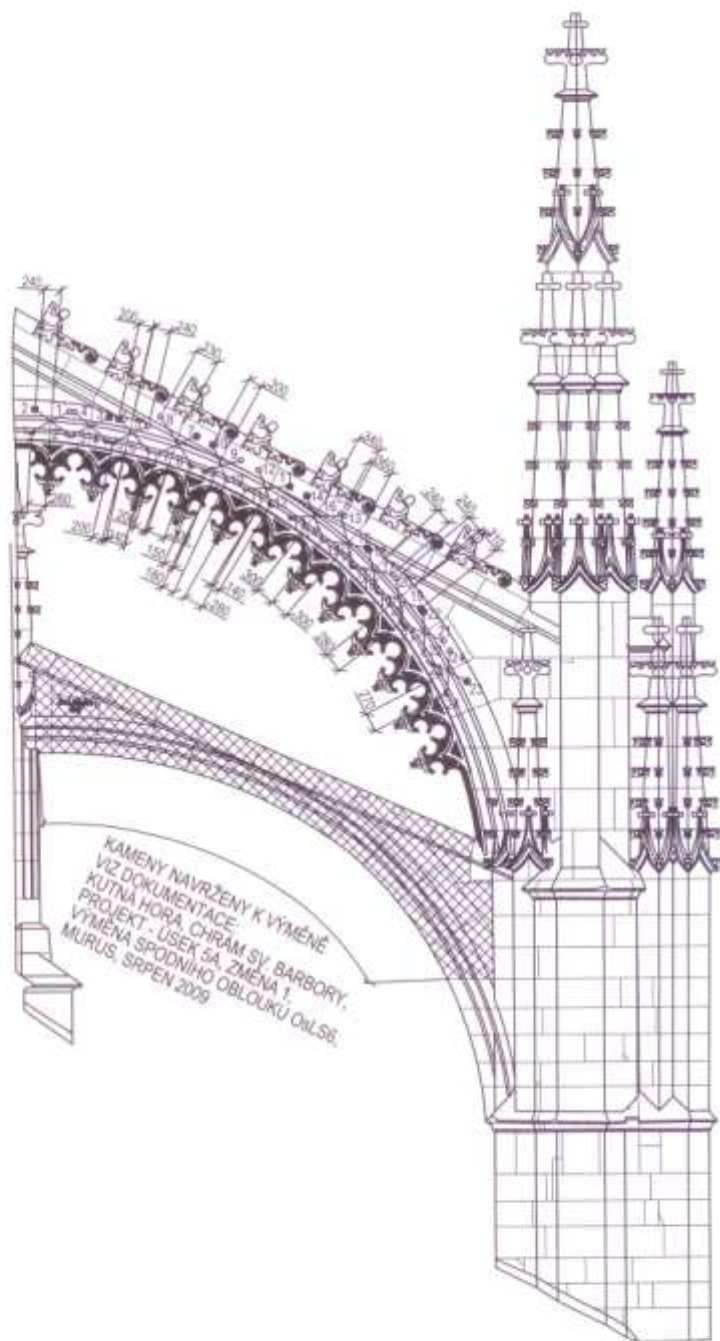
III. etapa – obnova interiéru chrámu

V roce 2010 se v úseku 5A podařilo provést výměnu spodního oblouku opěrného systému od severozápadního nároží. Tato unikátní výměna nemá v novodobé historii české republiky obdoby. K rozebrání a výměně 12 tunového oblouku muselo být přistoupeno z důvodu hloubkové koroze kamene, kdy nebylo možné již zajistit stabilitu a životnost jako u ostatních oblouků opěrného systému, tedy statickým zajištěním a restaurováním. Výměna oblouku, který není jen ozdobou, ale i důmyslným opěrným systémem se řadí k nejnáročnějším postupům, které byly při rozsáhlé záchraně chrámu od roku 2002 použity. Po celou dobu ojedinělého postupu pracovníci Akademie věd ČR prováděli měření deformací chrámu uvnitř na tribunách.

Původní oblouk pochází z roku 1865. Špatný stav byl ovlivněn chybným použitím kamenných bloků, kdy sedimentační vrstevnatý kámen je uložen vrstvami svisle. Povrch všech prvků oblouku byl hloubkově narušený, každý klenák měl odtržené stříšky, řada z nich odpadla. Oblouk byl pokleslý.

Po zdokumentování a rozebrání oblouku byly jednotlivé kvádry označeny a převezeny do kamenického ateliéru, kde restaurátoři vytesali přesné kopie. Poté byly jednotlivé kvádry sesazeny na čepy z nerezavějící oceli, spáry odklínovány břídlicí a zalévány olovem. Spárování pak probíhalo speciální hmotou. Poté byla provedena paginace a hydrofobizace nového oblouku.

***Celkové náklady v roce 2010 na opravu chrámu byly ve výši 4 500 000,- Kč.***



**Kutná Hora, chrám sv. Barbory, restaurování a oprava vnějšího pláště – úsek 5A**  
Havarijní stav spodního opěrného oblouku OsL S6.  
září 2009



**Kutná Hora, chrám sv. Barbory, restaurování a oprava vnějšího pláště – úsek 5A**  
Havarijní stav spodního opěrného oblouku OsL S6.  
září 2009







## JEZUITSKÁ KOLEJ, KUTNÁ HORA

**Druh obnovy :** celková rekonstrukce  
**Rejstříkové číslo :** 29963/2-1043/A9  
**Majitel objektu :** Krajský úřad Středočeského kraje

### *Charakteristika památkové hodnoty*

V roce 1626 přicházejí do Kutné Hory jezuité, řád měl na starosti především výchovu dětí a mládeže. Proto byla u chrámu sv.Barbory v letech 1667 – 1700 vybudována kolej podle návrhu italského architekta Domenica Orsiniho. Ten pracoval především pro řeholní řády a patřil k nejvýznamnějším architektům působícím v Čechách po třicetileté válce.

U koleje zvolil půdorys písmene F připomínající habsburské panovníky Ferdinanda II. a Ferdinanda III. Architektura je poměrně strohá, jak velela jezuitská řehole, jen průčelí připomíná raně barokní italské paláce. Z původních tří věží musela být středová v polovině 19. století ze statických důvodů snesena.

Jezuité zde naplnili myšlenku spojení sídla řádu se sídlem světské moci – s nedalekým Vlašským dvorem, sídlem královské mincovny a vysokých úředníků. Pojítkem byl nově vybudovaný příchod k chrámu sv.Barbory na způsob mostu. Na uměle navršenou terasu bylo v letech 1680 – 1716 osazeno 12 sousoší světců ( třinácté sousoší Jana Nepomuckého bylo osazeno později ). Autorem soch byl František Baugut. Na soklech jsou uvedena i jména. Nápis sloužily i jako chronogramy. Podle nich je možno zjistit dobu vzniku sochy či datum nějaké významné události.

***Celkové náklady na opravu v roce 2010 činily 20 000 000,- Kč***



## V. CELKOVÉ HODNOCENÍ

### Celkové vynaložené prostředky na obnovu památek v Kutné Hoře

- z Programu regenerace MK ČR	1 615 000,- Kč
- z Programu záchrany architektonického dědictví MK ČR	2 890 000,- Kč
- z programu Podpora obnovy kulturních památek prostřednictvím obcí s rozšířenou působností MK ČR	340 000,- Kč
- z Fondu obnovy památek Krajského úřadu Střed.kraje	140 000,- Kč
- z prostředků Města Kutné Hory	6 619 447,- Kč
- z prostředků soukromých vlastníků v rámci Fondu regenerace	2 871 111,- Kč
- z prostředků církve v rámci Fondu regenerace	530 400,- Kč
- jiní investoři mimo Program regenerace (cca)	24 500 000,- Kč
- z prostředků nadace „Kutná Hora – památka UNESCO	40 000,- Kč