

# KUTNÁ HORA



*K. Hora - Kamenný Ústí*

**ZÁVĚREČNÁ ZPRÁVA**  
**Programu regenerace MPR a MPZ**  
**za rok 2005**

# KUTNÁ HORA

## ZÁVĚREČNÁ ZPRÁVA PROGRAMU REGENERACE MPR A MPZ ZA ROK 2005

### OBSAH :

- I. PROGRAM REGENERACE MPR A MPZ MK ČR V ROCE 2005
  - 1) Rozdělení finančních prostředků  
- Památky ve vlastnictví města Kutné Hory
  - 2) Podpora obnov kulturních památek ve vlastnictví fyzických a právnických osob a církví z rozpočtu města – „Fond regenerace města Kutné Hory“.
- II. PROGRAM ZÁCHRANY ARCHITEKTONICKÉHO DĚDICTVÍ
- III. GRANTOVÉ PROGRAMY NADACE „KUTNÁ HORA – PAMÁTKA UNESCO“
- IV. VÝZNAMNÉ OBNOVY V ROCE 2005
- V. CELKOVÉ HODNOCENÍ

**ZPRACOVAL :** Odbor památkové péče  
oddělení regenerace památek  
Městský úřad Kutná Hora  
Havlíčkovo náměstí 552  
284 24 Kutná Hora

Věra Janatová  
Miloslav Chlumský  
Tel. : 327710206, 327710207

Leden 2006

## I. PROGRAM REGENERACE MPR A MPZ V ROCE 2005

V roce 2005 Ministerstvo kultury ČR poskytlo v rámci Programu regenerace městu Kutná Hora příspěvek na obnovu nemovitých kulturních památek v celkové výši 2,180.000,- Kč. Usnesením č. 103/05 ze dne 12.4.2005 Zastupitelstvo města Kutné Hory schválilo rozdělení finančních prostředků z Ministerstva kultury ČR na majetek ve vlastnictví města.

Krajský úřad Středočeského kraje v rámci grantového programu „Fondu obnovy památek“ poskytl v roce 2005 na památky ve vlastnictví Města Kutná Hora finanční prostředky na obnovu tří nemovitých kulturních památek v celkové výši 570.000,- Kč.

### 1) Rozdělení finančních prostředků v rámci Programu regenerace na památky ve vlastnictví Města Kutné Hory

| Čp. ulice                                 | Náklady na obnovu v r. 2005 | Prostředky z rozpočtu města | Příspěvek z Programu regenerace MK ČR | Příspěvek z FOP Krajského úřadu |
|---|-----------------------------|-----------------------------|---------------------------------------|---------------------------------|
| 34 Barborská ulice - celková obnova       | 3,982.318,50                | 3,355.354,50                | 626.964,-                             | 0                               |
| Rest. maleb v kapli ve VI. dvoře-II.etapa | 1,133.880,-                 | 0                           | 863.880,-                             | 270.000,-                       |
| Restaurování srubu - II. etapa na Hrádku  | 689.156,-                   | 0                           | 489.156,-                             | 200.000,-                       |
| Restaurování sochy sv. Václava            | 84.000,-                    | 0                           | 0                                     | 100.000,-<br>vyčerpáno 84.000,- |
| Statické zjištění lávky v Hutích          | 560.001,-                   | 360.001                     | 200.000,-                             | 0                               |
| <b>Celkem</b>                             | <b>---</b>                  | <b>---</b>                  | <b>2,180.000,-</b>                    | <b>554.000,-</b>                |



## 1) Čp. 34 Barborská ulice, Kutná Hora – celková obnova domu

Rejstříkové číslo památky : 36733/2-1043/A19

### Rok postavení, poslední významné obnovy

Dům je středověkého původu se zachovalým jádrem. Přestavován byl např. před rokem 1682 a znovu před rokem 1731. Dílčí úpravy mezi léty 1832 a 1874, roku 1930 postaveno dvorní křídlo podle projektu Václava Kalaše. Novodobé úpravy pouze minimální.

### Slohové zařazení, architektonická kvalita, urbanistický význam

Barokní dům z 18. století s dochovanými součástmi starších předcházejících etap výstavby, zejména středověkou roubenou místností. Následné úpravy minimální. V roce 1930 zajímavá přístavba charakteru altánu směrem do zahrady. Velmi kvalitní dům, urbanisticky významná dominanta prostoru malého náměstí před budovou Hrádku.

### Charakteristika souhrnné památkové hodnoty nemovitosti

Dům je hodnotný v celé své hmotě se všemi prostory a detaily. Je zcela mimořádně zachovaným příkladem postupného vývoje od středověku až do poloviny 19.století. Náleží k nejhodnotnějším domům v Kutné Hoře a k výjimečným objektům vyššího významu, které jsou dochovány dosud autenticky. Cenná je zřejmě originální fasáda, hodnotný krov, dále prvky tvořící vnitřní vybavení. Unikátní je srubová místnost v patře domu, která na rozdíl od dalších obdobných nebyla novodobě upravována a tak je zachována pod novějšími povrchy, včetně původních výplní spár a omazávek. O mimořádných okolnostech dochování domu svědčí i skutečnost, že v nadezdívce u pozednice byly nalezeny zlomky kachlů pravděpodobně z první poloviny 16.století.

Celková obnova objektu čp. 34 Barborská ulice v Kutné Hoře byla zahájena v roce 2004 a dokončena v prosinci 2005.

V roce 2005 bylo provedeno :

- oprava vnějších omítek, včetně restaurování štukové výzdoby uličního průčelí,
- restaurátorské práce kamenické (restaurování pískovcového ostění vstupu do sklepa, obloukového ostění v přízemí, pozdně gotického sedlového portálu v I. patře, pískovcového portálu vstupních dveří),
- opravy vnitřních historických omítek a provedení nových omítek
- opravy dřevěných záklopových stropů v obou podlažích
- odvětrání podlahy v přízemí
- pochůzná vrstva podlah v obou podlažích včetně tepelné a zvukové izolace
- sádkartonové příčky a podhledy
- repase části stávajících a zhotovení nových výplní otvorů a výkladec
- dlažby a obklady
- ZT, ÚT, VZT a elektroinstalace
- malby

### Financování akce obnovy :

|   |                 |
|---|-----------------|
| Celkové náklady v roce 2005             | 3,982.318,50 Kč |
| z toho :                                |                 |
| - příspěvek z Programu regenerace MK ČR | 626.964,- Kč    |
| - z rozpočtu města                      | 3,355.354,50 Kč |



Čp. 34 Barborská ulice, Kutná Hora  
Stav fasády před obnovou











Čp. 34 Barborská ulice, Kutná Hora  
Stav vstupních dveří před obnovou



Čp. 34 Barborská ulice, Kutná Hora  
Stav vstupních dveří po obnově



Čp. 34 Barborská ulice, Kutná Hora  
Dřevěný sloup trámového průvlastu v přízemí – stav před obnovou



Čp. 34 Barborská ulice, Kutná Hora  
Dřevěný sloup trámového průvlastu v přízemí – stav po obnově



*Čp. 34 Barborská ulice, Kutná Hora  
Kamenný portál v I.patře objektu – původní stav*



*Čp. 34 Barborská ulice, Kutná Hora  
Kamenný portál v I.patře objektu – průběh restaurování a stav po restaurování*



Čp. 34 Barborská ulice, Kutná Hora  
Stav interiéru před obnovou



Čp. 34 Barborská ulice, Kutná Hora  
Stav interiéru po obnově





Čp. 34 Barborská ulice, Kutná Hora  
Stav interiéru po obnově



*Čp. 34 Barborská ulice, Kutná Hora  
Stav interiéru po obnově*

## 2) Restaurování nástěnných maleb v kapli sv. Václava a Vladislava, Vlašský dvůr (NKP) – II. etapa (ústřední prostor a presbytář kapele)

Rejstříkové číslo památky : 11747/2-1043/A2 - NKP

### Popis a stav díla před restaurováním

Autor : F. Urban

Datování : kol r. 1900

Technika : vaječná tempera, zlacené partie – plátkové zlato pokládané na mixtion

Rozměry : cca 330 m<sup>2</sup>

Současná malovaná výzdoba stěn kapele souvisí s Láblerovou přestavbou celého areálu Vlašského dvora na přelomu 19. a 20. století. Původně nepravidelný půdorys ústředního prostoru kapele byl v rámci této přestavby změněn na symetrický čtvercový, v původní polygonální dispozici zůstal přestavěný arkýřový presbytář. Ústřední čtvercový prostor je sklenut žebrovou sítí na středový válcový pilíř.

Tématem malované výzdoby jsou figurální výjevy z legend patronů kapele doplněných ornamentálním dekorem s rostlinnými motivy. Dekor je rozveden i na architektonických člancích interiéru. Spodní partie ústředního prostoru kapele, do výše cca 2 m, je téměř v celém rozsahu zdobena stylizovanou malovanou suknicí s dekorem podvěšenou pod malovaným páskem s nápisy. Všechny architektonické prvky (ústřední sloup, přípory, žebra) jsou malířsky pojednány obdobně jako plochy stěn. Malbu doplňuje jak ve figurálních kompozicích tak v dekoru množství zlacených detailů (nimby, rostlinný dekor, nápisy, stuhy, lemy apod.).

Malba je provedena technikou secco na omítce opatřené vápenným nátěrem.

Malovaná výzdoba nebyla doposud restaurována. V celém rozsahu byla malba překryta velmi silnou vrstvou povrchových nečistot, které do značné míry zkreslovaly její původní barevnost. Barevná vrstva byla téměř v celém rozsahu kompaktní, pouze na několika místech došlo k jejímu uvolnění a postupnému odpadávání v podobě relativně drobnějších šupinek.

Nejvíce mechanických defektů nesou spodní partie maleb, které byly po dlouhá léta vystaveny intenzivnímu provozu souvisejícího s prováděním mnohačetných skupin turistů.

### Pracovní postup restaurátorského zásahu

Po provedení průzkumu ve vrstvách povrchových nečistot a vrstvách barevných a podkladových, jehož výsledkem bylo především stanovení technologie a úměry snímání povrchových nečistot, bylo provedeno lokální upevnění nejvíce uvolněných partií v barevné vrstvě i vrstvách omítkových a postupně snímány povrchové nečistoty. Zvolena byla suchá cesta pomocí hub Wishab střední tvrdosti v partiích nad nápisovou pásku se zavěšenou suknicí, (cca 2 m nad podlahou), ve spodních částech (malovaná suknice) pak byla depozity snímány cestou mokrou (Hydrogenuhlíčitan amonný vázaný na karboxylmetylcelulózu).

V rámci průzkumu se daly při důkladnější prohlídce profilů žebor klenby do určité míry identifikovat některé články originálních žebor při přestavě ponechaných na původních místech, či sekundárně použitých a pod stávající polychromování pouze povrchově upravených tenkou vrstvou jemného štuky. V sondě ve vrstvách polychromování a štuky byly na těchto žebrech objeveny i drobné zbytky středověkého polychromování (část žebra vybíhajícího ze středového sloupu k severovýchodnímu koutu kapele). Ve spárách mezi články žebor byly v místech, kde došlo k uvolnění tmelů, pozorovatelné osazovací olověné destičky (Lábler).

Následovalo vytmelení defektů a širších trhlin. Injektáží byly stabilizovány uvolněné omítkové vrstvy v klenební kápi přiléhající k jižní stěně kaple nad vchodovými dveřmi. Po vytmelení defektů byla provedena imitativní retuš drobnějších poškozených a rušivých míst a důsledná rekonstrukce v malbě chybějících částí (spodní partie stěn). Práce byla průběžně konzultována se zástupcem příslušného památkového orgánu. Jednotlivé pracovní úkony byly fotograficky dokumentovány.

V rámci restaurování nástěnných maleb byly demontovány všechny tři oltáře a před opětovným osazením na původní místo zbaveny povrchových nečistot (vrstvy prachu silné cca 3 mm). Pod retáblem hlavního oltáře byl nalezen list se zápisem o opravě oltáře v r. 1906 se jmény autorů této opravy.



*Pozlacení a polichromii  
na tomto oltáři provedly  
Antonín Ontl, měšťan a  
soused Kutnohorský a pomoc-  
ník Josef Řehna.  
L. P. 1906.*

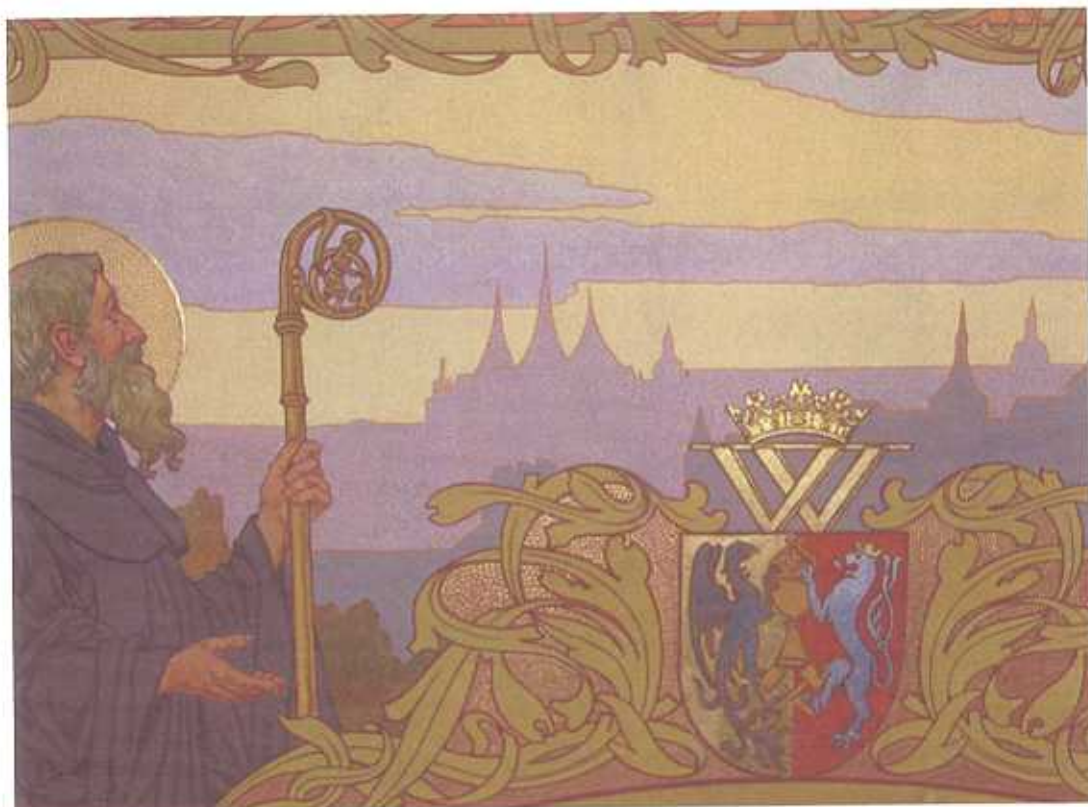
List nalezený pod retáblem hlavního oltáře



Stav před restaurováním  
Uvolněná a odpadávající barevná vrstva



Stav před restaurováním



Stav po restaurování



Stav po restaurování



#### 4) Restaurování sochy sv. Václava, Václavské náměstí, Kutná Hora

Rejstříkové číslo památky : 31812/2-3313

##### Popis stavu před započítím restaurátorských prací

Památka se nachází v torsálním stavu. Povrch je v důsledku koroze materiálu omytý místy až o několik centimetrů. Tvary se místy zcela ztrácejí. Výrazný úbytek materiálu je patrný zejména v oblasti okapního profilu podstavce. Relativně lépe je zachovalý reliéf svatováclavské orlice na štítu. Povrch je pokryt prachovými depozity a biologickými nálety. Ve spodní části soklu a na horizontálních plochách rostou mechy a lišejníky. Ve srážkových stínech se nacházejí tmavé sádrovcové krusty. Kámen pod nimi zcela ztrácí soudržnost a vydroluje se. Na celé skulptuře je řada prasklin a míst, kde kámen již ztratil pojivo.

##### Postup restaurátorského zásahu

Před čištěním byla narušená místa předzpevněna organokřemičitými zpevňovacími prostředky. Použitým zpevňovačem byl Funcosil Steinfestiger 300 a na nejvíce narušená místa byl užit Funcosil Steinfestiger 500E. Praskliny v kameni a oddělující se části byly injektovány Funcosilem 500E s plnivý Füllstof.

Čištění prachových depozitů z povrchu bylo provedeno pomocí nízkotlaké vodní páry. Sádrovcové krusty byly částečně mechanicky redukovány a částečně odstraněny pomocí zábalů hydrogenuhličitanu amonného. Místa, kde byl aplikován hydrogenuhličitan amonný, byly odsoleny buničínovými zábalami.

Kamenický doplněk špičky praporce byl proveden z barevně i strukturálně odlišného kamene a byl navíc osazen na kovový čep, jehož koroze mohla být příčinou dalšího poškození památky. Proto byl tento doplněk odříznut a čep odvrtný. Byl zhotoven sádrový model, který byl zaformován a byl zhotoven výdusek z umělého kamene, který byl svou barvou a strukturou blízký originálu. Výdusek byl přilepen polyesterovým lepidlem AKEMI a na místě ještě barevně upraven tak, aby se včlenil do celku skulptury.

Korodované kovové prvky (držák na lucernu, zbytek křížku na koruně) byly odvrtny.

Tmelení bylo prováděno minerálním tmelem, jehož barva, struktura a fyzikální vlastnosti byly přizpůsobeny originálu. Tmely byly aplikovány v takové míře, aby byla zajištěna integrita materiálů a výtvarného díla. Byla provedena barevná retuš tmelů a byly potlačeny výrazné barevné rozdíly, které narušovaly vnímání modelace skulptury. Na závěr byla provedena důkladná hydrofobizace kamene. Pro hydrofobizaci byl použit hydrofobizační prostředek siloxanového typu.

Termín provedení restaurátorských prací : květen – říjen 2005

Náklady na restaurování : 84.000,- Kč

Akce byla hrazena z prostředků Krajského úřadu Středočeského kraje poskytnutých v rámci grantového programu Fondu obnovy památek.



Srovnání – vlevo stav před restaurováním a vpravo po dokončení restaurátorských prací

## 5) Lávka pro pěší přes Vrchlici V Hutích, Kutná Hora

Rejstříkové číslo památky : dne 3.12.2004 rozhodnutím MK ČR, č.j. 12625/2003 prohlášena  
za kulturní památku

V roce 2005 byla zahájena Letapa obnovy lávky pro pěší na základě nařízení neodkladných zabezpečovacích prací, které byly vlastníkovvi objektu nařízeny dne 16.2.2005 pod č.j.: SÚ.-197/2005/Ju.

Byly provedeny neodkladné zabezpečovací práce spočívající :

- snesení lávky tvořené ocelovými profily a betonovými PZD deskami
- statické zajištění zdiva pilíře stávající opěry kamenné části mostu
- statické zajištění pilíře, včetně zajištění základového zdiva
- hloubková injektáž kamenného zdiva klenby

Financování akce :

Celkové náklady v roce 2005 560.000,- Kč

z toho :

- příspěvek z Programu regenerace MK ČR 200.000,- Kč

- z rozpočtu města 360.000,- Kč

V roce 2006 bude oprava lávky pro pěší dokončena a zpřístupněna veřejnosti.



*Lávka pro pěší přes Vrchlici v Hutích, Kutná Hora  
Stav před obnovou*



*Lávka pro pěší přes Vrchlici V Hutích, Kutná Hora  
Stav po obnově*

2) Podpora obnov kulturních památek ve vlastnictví fyzických a právnických osob a církví z rozpočtu města – „Fond regenerace města Kutné Hory“.

| <i>Čp., ulice, druh obnovy</i>        | <i>Náklady na obnovu v roce 2005</i> | <i>Příspěvek z Fondu regenerace města Kutné Hory</i> |
|---------------------------------------|--------------------------------------|--|
| 12 Ruthardská ulice – dvorní fasáda   | 68.976,-                             | 15.000,-   |
| 20 Komenského nám. – čelní fasáda     | 71.500,-                             | 25.000,-   |
| 35 Barborská ulice – čelní fasáda     | 258.779,-                            | 40.000,-   |
| 90 Palackého nám. – dvorní fasáda     | 87.503,-                             | 20.000,-   |
| 166 Šultysova ulice – čelní fasáda    | 190.064,-                            | 40.000,-   |
| 245 Orelská ulice - fasáda            | 0                                    | 60.000,- (akce nerealizována)                        |
| 300 Andělská ulice - fasáda           | 263.669,-                            | 50.000,-   |
| 360 Sedlecká ulice - fasáda           | 238.618,-                            | 90.000,-   |
| 445 Jungmannovo n. - fasáda           | 71.925,-                             | 30.000,-   |
| 521 Jánské nám. – fasáda II.etapa     | 1,111.450,-                          | 122.000,-  |
| 132 Husova ulice - střecha            | 389.773,-                            | 100.000,-  |
| 190 Česká ulice - střecha             | 260.000,-                            | 60.000,-   |
| 381 Libušina ulice - střecha          | 160.885,-                            | 80.000,-   |
| 519 Havlíčkovo n. – střecha I. etapa  | 255.472,-                            | 90.000,-   |
| 48 Nár. odboje – oprava ohradní zdi   | 146.000,-                            | 70.000,-   |
| 77 Vysokostelská – obnova po požáru   | 156.262,-                            | 60.000,-   |
| Márnice Malín - fasáda                | 126.949,-                            | 50.000,-   |
| Kostel Matky Boží - rest. fasády věže | 962.412,-                            | 400.000,-  |
| <b>Celkem</b>                         |                                      | <b>1,342.000,-</b>                                   |

V roce 2005 byly v rámci „Fondu regenerace města Kutné Hory“ rozděleny finanční prostředky na obnovu památek ve vlastnictví fyzických a právnických osob a církví v celkové výši 1,342.000,- Kč.





Čp. 20 Komenského náměstí, Kutná Hora  
Stav fasády před obnovou a po obnově



*Čp. 35 Barborská ulice, Kutná Hora  
Stav fasády před obnovou a v průběhu obnovy*





Čp. 90 Palackého náměstí, Kutná Hora  
Stav fasády před obnovou



Čp. 90 Palackého náměstí, Kutná Hora  
Stav fasády po obnově



Čp.166 Šultysova ulice, Kutná Hora  
Stav fasády před obnovou a po obnově



*Čp. 300 Andělská ulice, Kutná Hora  
Stav fasády před obnovou a po obnově*



*Čp.360 Sedlecká ulice, Kutná Hora  
Stav fasády před obnovou a po obnově*





Čp. 445 Jungmannovo náměstí, Kutná Hora  
Stav fasády před obnovou

Restaurování sgrafitové výzdoby fasád jihozápadní a jihovýchodní domu č. 521  
na Jánském náměstí v Kutné Hoře.  
2005



Stav před restaurováním  
fasáda jihozápadní  
fasáda jihovýchodní



Restaurování sgrafitové výzdoby fasád jihozápadní a jihovýchodní domu č. 521  
na Jánském náměstí v Kutné Hoře.  
2005



Stav po restaurování



Čp. 48 náměstí Národního odboje, Kutná Hora  
Stav ohradní zdi před obnovou a po obnově



Čp. 77 Vysokostelská ulice, Kutná Hora  
Stav přízemí objektu před obnovou





*Areál kostela sv. Štěpána, Malín - kostnice*



## II. PROGRAM ZÁCHRANY ARCHITEKTONICKÉHO DĚDICTVÍ

### VLAŠSKÝ DVŮR, HAVLÍČKOVO NÁMĚSTÍ 552, KUTNÁ HORA – OBNOVA VNĚJŠÍHO PLÁŠTĚ

Rejstříkové číslo památky : 11747/2-1043/A2 – NKP

#### Stavební historie Vlašského dvora

Po celá staletí byl Vlašský dvůr střediskem hospodářské moci státu. Byla zde královská mincovna a sídlo panovníka při jeho pobytu v Kutné Hoře.

V odborné literatuře se založení Vlašského dvora klade na konce 13. století v souvislosti se vznikající Kutnou Horou. Je možné předpokládat, že Vlašský dvůr vznikl ze stejných důvodů jako hrádek – tvrz na haberské stezce spojující střední Čechy s jižní Moravou. Tvrze jsou zřejmě starší než město a byly zapojeny do systému městského opevnění na počátku 14. století. Funkce Vlašského dvora jako městského hradu je zdůvodněna potřebou bezpečného skladiště vytěžené stříbrné rudy. Druhotně byl objekt využit jako mincovna – v blízkosti důlních provozů to bylo výhodné.

Přestavba hradu na mincovnu probíhala postupně a za provozu v 1. třetině 14. století. Zároveň s prostory výrobními vznikaly i reprezentační a soukromé. Název Vlašský dvůr je archivními prameny doložen k roku 1401.

Od města byl Vlašský dvůr oddělen příkopy (jsou ve spodní části dodnes zachovány ve formě sklepů), vodní příkop plnil funkci bezpečnostní – ochrana před požárem. Původní jediný vstup v bráně východní věže byl kolem roku 1400 nahrazen průjezdem, který funguje dodnes.

Další etapa stavební činnosti vrcholila kolem roku 1400. Stavba královského paláce s kaplí je spojena s náhle vzrůstajícím zájmem Václava IV. o Kutnou Horu. V prvních dvaceti letech své vlády sem nezavítal ani jednou, ale kolem roku 1400 sem zajižděl často i na delší dobu. Odehrávala se tu důležitá státnická setkání (setkání Václava IV. s bratrem Zikmundem o vánocích 1401, podpis Dekretu kutnohorského v roce 1409 apod.).

Přestavbu prováděla parléřovská stavební huť, která zároveň dokončovala stavbu kostela sv. Jakuba a začínala budovat chrám sv. Panny Barbory. V této etapě též vznikly v jižním křídle do nádvoří otevřené mincovní dílny = šmitny. Jako hlavní pracovní prostor bylo využíváno nádvoří. Nad vchody do šmiten byly znaky měst, v nichž byly původní mincovny – před sjednocením měny v roce 1300. Jejich originály jsou uloženy v expozici (v pokladnici Znaky : Litoměřice, Písek, Kladsko, Jihlava, Opava a Most. Nečitelný 7. Znak je znak města Hradce Králové.

Šmitny byly vysoké přes 4 metry, měly vysoké štíty se sedlovými střechami, horní okno sloužilo k osvětlení, zároveň pro odvod dýmu a prachu. Na kamenných žlabech mezi střechami byly železné chrličce. Dodnes se zachovaly účty za opravy a čištění žlabu.

Ve spodní části severního křídla byly sklady (na měď, dřevěné uhlí), v poschodí na arkádách byl archiv, puchalterie (účetárna) a kanceláře urbury (mincmistr a kvardejn = kontrolor).

V roce 1578 byly šmitny v jižním a západním křídle zvýšeny o jedno patro. Královské pokoje ještě byly v provozu, ale už v roce 1545 byly úředníky označovány jako neobyvatelné. Na počátku 17. století byly přestavěny na byt pro správce objektu.

Mincovna byla zrušena v roce 1727, úřad nejvyššího mincmistra 1738. Od velkého požáru města v roce 1770 zde sídlila radnice, za napoleonských válek (až do roku 1817) byl zde zřízen vojenský špitál. V roce 1819 uvažováno o přestavbě na kriminální soud a věznici (nakonec byl postaven nový objekt na náměstí Národního odboje). Od roku 1881 v části objektu byla obecná škola. Ve stejném roce vyhlásila městská rada konkurs na rekonstrukci Vlašského dvora – do soutěže bylo přihlášeno 12 projektů.

Současná podoba Vlašského dvora je dílem přestavby původního gotického objektu v letech 1893 – 1897. Vedl ji Ludvík Lábler, současně stavbyvedoucí přestavby chrámu sv. Barbory a dalších historických objektů v Kutné Hoře.

Z historických částí budovy zůstaly pouze přízemní části východní věže, kaple, paláce a části jižního křídla.

Podle pokynů Vídeňské památkové komise z roku 1883 měl být při rekonstrukci objektu zachován především blok kaple a pokladnice. To se však podařilo pouze v přízemí, ve vyšším patře částečně. Horní kaple zcela ztratila své unikátní postavení v rámci vývoje lucemburské architektury.

#### **Zasedací síň**

Součástí královské rezidence byl reprezentační sál, který vznikl při přestavbě před rokem 1400 spojením menších prostor. Na konci 19. století byl nově rekonstruován včetně stropu. Na paměť významných událostí, které se zde odehrály, vznikly kolem roku 1900 nástěnné malby.

#### **Kaple**

Z královského paláce byla původně přístupná po dřevěné pavlači. Kaple byla vybudována koncem 14. století, původně sloužila jako soukromá kaple krále Václava IV. Kaple byla zasvěcena sv. Václavu a sv. Ladislavu (patron český a patron uherský, neboť Vladislav Jagellonský byl králem českým i uherským).

Slavností vysvěcení kaple se konalo dne 20. července 1497 za přítomnosti krále Vladislava Jagellonského, před příjezdem krále byla kaple vybavena na náklady mincmistra Jana Horstoffara. On i jeho žena pocházeli z Norimberka, u tamních umělců Horstoffar zakoupil oltáře i obrazy, které jsou nyní v expozici v Kamenném domě. Horstoffar chtěl svým darem zřejmě vyjádřit vděčnost králi za udělení úřadu mincmistra (roku 1496), ale snad i uklidnit své svědomí – s jeho působením v úřadu mincmistra v letech 1496 – 1499 je spojeno i zhoršení kvality grošů.

#### **Stručný popis obnovy**

Obnova pláště objektu probíhá od roku 2001 a je financována s finanční podporou Ministerstva kultury ČR z Programu záchrany architektonického dědictví.

V roce 2005 pokračovala další etapa obnovy vnějšího pláště Vlašského dvora. Byla dokončena severní a východní strana nádvoří.

Byly provedeny opravy omítek severní a východní fasády nádvoří, restaurování kamenných prvků, restaurování vitráží, restaurování dveří, restaurování kovových prvků a oprava střech a komínů včetně klempířských prvků.

Práce probíhaly v souladu s platnými rozhodnutími, průběžně byly sledovány NPÚ a zástupcem KÚ.

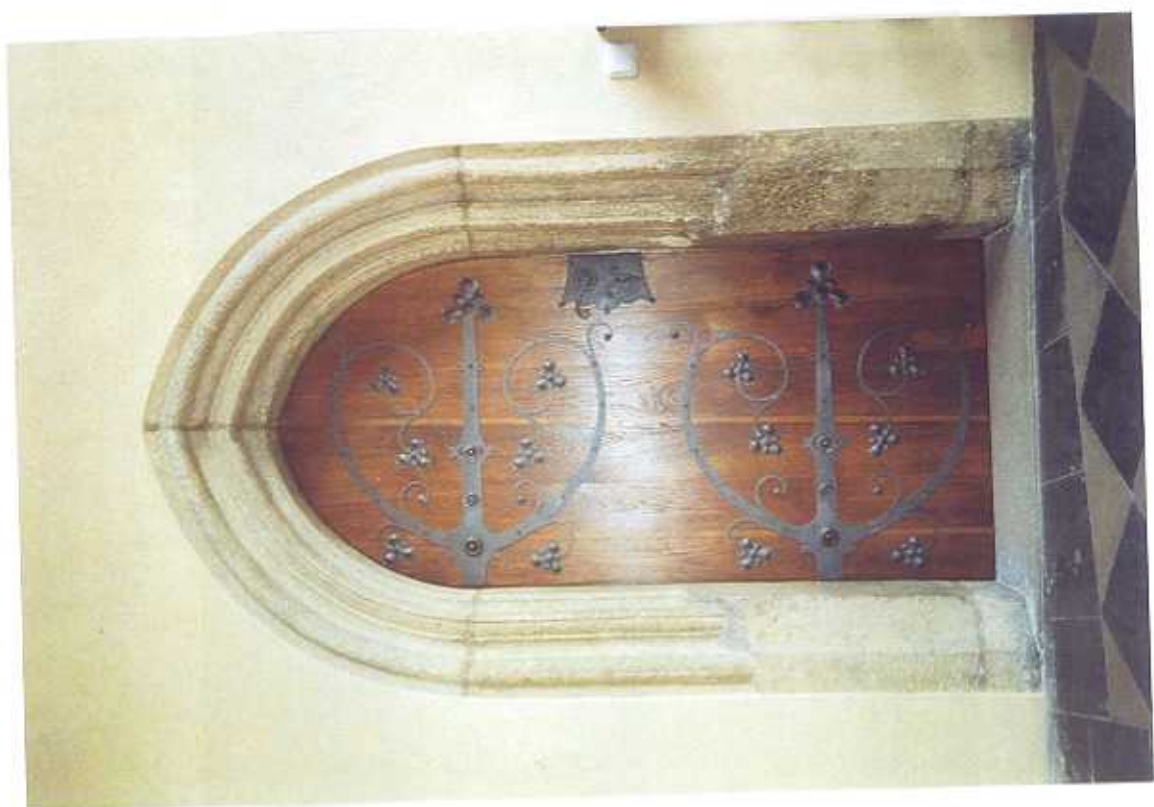
#### **Financování**

|  |                |
|--|----------------|
| Celkové náklady v roce 2005                  | 4,919.493,- Kč |
| z toho :                                     |                |
| - z rozpočtu města                           | 4,219.493,- Kč |
| - příspěvek z Programu záchr. arch. dědictví | 700.000,- Kč   |



*Stav fasád nádvoří Vlašského dvora před obnovou*





## BAROKNÍ SOCHY NA PARAPETNÍ ZDI U JEZUITSKÉ KOLEJE, KUTNÁ HORA - RESTAUROVÁNÍ

Rejstříkové číslo památky : 29963/2-1043/A9/6

### Popis jednotlivých děl

#### 1. Sousoší sv. Jana Nepomuckého

Socha vznikla počátkem 40. let 18. století v souvislosti s probíhající výstavbou nového kostela sv. Jana Nepomuckého v Kutné Hoře a byla přiřazena k ostatním mostním sousoším před Jezuitskou kolejí. Autor sousoší není znám.

Sousoší tvoří stojící postava světce – sv. Jana Nepomuckého umístěná na pilířovém podstavci. Po obou stranách podstavce jsou dva andělé přidržující zdobené štíty.

Světce je oděn v kanovnické roucho, v rukou drží krucifix, ke kterému směřuje i jeho pohled. Okolo světcovy hlavy je kovová pozlacená svatozář s pěti šesticípými hvězdami. Postava světce je umístěna na drobném soklu představujícím skálu.

Po stranách skály sedí na vršku podstavce dva andělci, kteří ilustrují legendu o světcovi. Pravý andělek sedí na okraji podstavce a sukazovákem na rtech představuje Janovu mlčenlivost. Levý andělek drží bilet a knihu a ukazuje tak odznaky Janovy pozemské kariéry.

Pilířovitý dřík podstavce je bohatě členěn. V horní části je ukončen vlnovitě zprohýbanou profilovanou římsou, na jejímž vrcholu je reliéf dvou okřídlených hlaviček putti. Po stranách je dřík podstavce rozšířen volutovými konzolami ozdobenými dalšími okřídlenými hlavičkami putti v oblacích. Na čelní straně dříku podstavce je reliéf kartuše.

Po stranách podstavce stojí dva andělé přidržující zdobené štíty. Pravý anděl nese štít ozdobený reliéfem erbu Dačických, levý anděl nese štít s písmeny IHS. Oba andělé jsou zahalení ve splývavá roucha. Pravý anděl stojí v kontrapostu se vztyčenou hlavou a pohledem směřovaným vzhůru ke světcovi. Štít přidržuje pravou rukou, levou na hrudi přidržuje část roucha. Levý anděl přidržuje štít oběma rukama, hlavu má mírně skloněnou ke straně a svůj pohled směřuje dolů k divákovi.

#### 2. Sousoší sv. Barbory

Autorem sousoší je pravděpodobně František Baugut a vzniklo patrně roku 1713.

Sousoší tvoří postava sv. Barbory stojící na postavě svého otce pohanského krále Dioskura. U paty věže o níž se světice opírá leží andělek se zavázanými očima. Tento výjev je umístěn na členitém, bohatě zdobeném, architektonicky řešeném podstavci. Po stranách dříku podstavce stojí dva andělé nesoucí kulatá zrcadla.

Světice je oděna v šat z doby pozdní římské antiky. Pravou nohu má mírně nakročenou, hlavu nakloněnou mírně vpravo a svůj pohled směřuje vzhůru k nebi. V pravé ruce drží pohár a levou má položenou na věži stojící po jejím levém boku. Sv. Barbora stojí na ležící postavě svého otce.

Podstavec je rozdělen na dvě části. Soklová část sahá do výše poprsní zdi. Dřík podstavce je po stranách rozšířen volutovými konzolami s rostlinným dekorem. Čelní strana dříku podstavce je opatřena reliéfem erbu rodu Lobkoviců. Dřík podstavce je ve své horní části ukončen profilovanou, prolamovanou římsou, ve středu obloukovitě převýšenou.

Po stranách dříku stojí dva andělé nesoucí oválná zrcadla, na kterých není již dnes patrné nic z jejich dřívější výzdoby. Andělé jsou zahalení v řasená roucha. Oba mají hlavu natočenou k výjevu odehrávajícímu se na vrcholu podstavce.

#### 3. Sousoší sv. Ludvíka

Ústřední postavou sousoší je postava sv. Ludvíka. Po stranách u Ludvíkových nohou sedí zajatí saracénští válečníci obklopeni bubny, děly a praporci. Tento výjev je umístěn na členitém podstavci, jehož soklová část odpovídá svou výškou výšce poprsní zdi.

Z obou stran vedle dříku podstavce stojí jehlanovité obelisky zdobené reliéfy s válečnými motivy, završené uťatými hlavami saracénů.

Sv. Ludvík je oděn v brnění a nese královské insignie – v pravé ruce žezlo, v levé královské jablko a na hlavě královskou korunu. Postava stojí v mírném kontrapostu na drobném stupínku. U nohou světce jsou rozmístěny vpředu – válečné bubny, po stranách – hlavně děl na nichž sedí zajatí saracénští bojovníci a za jejich zády praporec.

Tento výjev je umístěn na členitém podstavci. Podstavec je ve své horní části zakončen prolamovanou římsou, v čelní straně vystupující do trojúhelníku. Čelní strana dříku podstavce je vyzdobena erbem rodu Raabenhaptů, boční stěny jsou vyzdobeny zrcadly.

Po levé a pravé straně soklu jsou umístěny jehlancovité obelisky, které jsou ozdobeny reliéfy se zbraněmi a dalšími válečnými motivy. Jehlany jsou završeny uťatými hlavami saracénů.

#### **4. Sousoší sv. Isidora**

Sousoší tvoří postava sv. Isidora umístěná na drobném soklíku. Po stranách soklíku jsou dva andělci nesoucí světcovy atributy. Tento výjev se nachází na vrcholu podstavce. Vedle dříku podstavce stojí dvě sochy andělů s oválnými štíty.

Sv. Isidor stojí v kontrapostu s levou nohou mírně nakročenou. Je oděn v prostý rolnický šat sahající ke kolenům, na nohou má obuty vysoké boty. Přes ramena má přehozen plášť, na levém rameni svázaný do uzlu. Pravou rukou se opírá o rýč a levou má položenou na prsou. Světec stojí na drobném soklu ve tvaru kvádrů.

Po stranách soklu sedí dva dílci. Levý andělek se zakloněnou hlavou a s pohledem svěřujícím vzhůru ke světci, nese Isidorův klobouk. Andělek vpravo přidržuje levou rukou lopatku pluhu a pravou má položenou na prsou.

Tento výjev je umístěn na piliřovém podstavci v čele ozdobeném reliéfem erbu rodu Obyteckých. Soklová část podstavce sahá do výše poprsní zdi. Dřík podstavce je ve své horní části ukončen profilovanou římsou v rozích prolamovanou.

Po stranách dříku podstavce stojí andělé s oválnými štíty, které byly v minulosti opatřeny nápisy. Oba andělé jsou zahaleni zřasenou drapérií. Levý anděl je mírně nakročen, pohled směřuje vzhůru ke světci. Levou rukou si přidržuje drapérii na hrudi a pravou má opřenou o štít. Pravý anděl stojí v mírném kontrapostu. Hlavu má mírně zakloněnou a odvrácenou vpravo. Levou rukou je opřen o štít a pravou přidržuje svůj šat.

#### **5. Sousoší sv. Josefa Pěstouna**

Sousoší tvoří stojící postava sv. Josefa, který v náruči drží malého Ježíška. Po stranách soklu, na němž Josef stojí jsou dvě drobné postavičky andělků. Tento výjev nese piliřový podstavec. Po stranách podstavce jsou dva andělé nesoucí štíty.

Sv. Josef stojí v mírném kontrapostu. Je oděn v dlouhý splývavý šat a na nohou má sandály. V náruči drží malého Ježíška, k němuž také směřuje svůj pohled.

U paty soklu na němž Josef stojí leží tesařské nářadí. Po levé straně stojí andělek držící širočinu. Má zakloněnou hlavu a dívá se vzhůru k Josefovi. Po pravé straně stojí andělek, který má hlavu natočenou vpravo s pohledem směřujícím dolů. V rukou nese pravděpodobně váhy.

Podstavec má převýšenou soklovou část, která sahá do výše poprsní zdi. Dřík podstavce je tvořen jednoduchým hranolem, po stranách rozšířeným, zdobenými konzolami. V horní části je ukončen profilovanou, v rozích prolamovanou a v čele obloukovitě převýšenou římsou. V čele dříku podstavce je zrcadlo s chronogramem, po stranách reliéfy s motivy vinné révy.

Vlevo a vpravo vedle dříku podstavce stojí dva andělé se štíty. Oba jsou oděni v řasnatou drapérii směřující svůj pohled nahoru k ústředním postavám výjevu. Pravý anděl stojí v kontrapostu s hlavou mírně nakloněnou vlevo. Levou rukou si na hrudi přidržuje šat a pravou drží štít. Levý anděl rovněž stojí v kontrapostu, hlavu má nakloněnou vpravo. Levou ruku má položenou na své nahé hrudi a pravou přidržuje štít u svého levého boku.

V roce 2005 bylo zrestaurováno 5 sousoší (viz. výše), 2 dekorativní vázy a cca 30 bm parapetní zdi.

|                                 |              |
|---------------------------------|--------------|
| 1. Sousoší sv. Jana Nepomuckého | 379.000,- Kč |
| 2. Sousoší sv. Barbory          | 250.000,- Kč |
| 3. Sousoší sv. Ludvika          | 380.000,- Kč |
| 4. Sousoší sv. Isidora          | 339.000,- Kč |
| 5. Sousoší sv. Josefa Pěstouna  | 292.000,- Kč |
| 6. Dekorativní váza 1v          | 46.000,- Kč  |
| 7. Dekorativní váza 2v          | 36.000,- Kč  |
| 8. parapetní zeď (cca 30 bm)    | 42.706,- Kč  |

Celkem prostavěno v roce 2005 včetně DPH **2,099.999,30 Kč**

z toho :

|                           |                 |
|---------------------------|-----------------|
| - částka z rozpočtu města | 100.000,- Kč    |
| - příspěvek MK ČR (PZAD)  | 1,999.999,30 Kč |

## KOSTEL MATKY BOŽÍ NA NÁMĚTI, KUTNÁ HORA

Rejstříkové číslo památky : 14664/2-1043/A6

### Stavební historie

Bývalý konventní kostel cisterciáckého kláštera v Sedlci, od roku 1807 farní, patří k nejvýznamnějším vrcholně gotickým sakrálním stavbám v Čechách. Stavba nového konventního kostela zahájena opatem Heidenreichem na sklonku 13. století, byla zřejmě dokončena již ve dvacátých letech 14. století. Kostel byl trojlodní, s příčnou lodí a katedrálním závěrem s věncem kaplí. Na kaple byla zřejmě rozdělena i dnešní druhá severní boční loď. V místě lodí jižní byl ambit středověkého konventu. Pod barokní omítkou a štukovými profily se dochovalo množství pískovcových profilů gotických přípor a dalších detailů.

Po vypálení v roce 1421 stál kostel ve zřícenině až do roku 1700. Tehdy uzavřel opat Jindřich Snopek smlouvu se stavitelem P. I. Bayerem, s tesařem J. F. Knapem, pokrývačem J. Kovandou a kameníkem F. Lejskem o obnově kostela. Do roku 1702 bylo zajištěno zdivo, postaveno jižní obvodové zdivo, postaven krov a střecha pokryta prejzy.

Od roku 1703 byla obnova kostela prováděna v barokně gotickém duchu podle návrhu J. Santiniho. Práce, dokončené v roce 1708, řídil stavitel J. Vogler. Zařizený chrám byl vysvěcen roku 1714. Na výmalbě interiéru se v roce 1717 podílel malíř J. J. Steinfels a po roce 1750 J. T. Supper. Po zrušení kláštera byl konventní kostel v roce 1788 uzavřen.

Po opravě v roce 1806 byla ke kostelu přenesena malínská fara. Následovala důkladná oprava v letech 1854 – 1857, kdy byl chrám znovu vysvěcen. V roce 1864 obnovena ve zjednodušené podobě sanktusní věž. Poslední velká oprava proběhla v letech 1899 – 1902 a v roce 1912 byla položena nová prejzová krytina. Po polovině dvacátého století byl ochoz a kaple pokryty plechovou krytinou. Na počátku devadesátých let byla na střechách hlavní lodí, choru a bočních lodí položena nová krytina, provedena oprava krovu a realizována obnova a restaurování západního průčelí.

V roce 2005 byla provedena oprava krovu (výměna či oprava narušených prvků, ošetření krovu), klempířské práce (provedení dešťových okapů a svodů z Cu plechu), restaurování makovice a kříže, položení nové krytiny z břidlicových šablon. Práce na etapě obnovy střech ukončeny a byla zahájena etapa obnovy kamenného pláště věže.

|   |                |
|---|----------------|
| Celkem za rok 2005 prostavěno           | 4,980.228,- Kč |
| Zdroje financování :                    |                |
| - Program záchrany arch. dědictví MK ČR | 2,000.000,- Kč |
| - Fond regenerace města Kutná Hora      | 400.000,- Kč   |
| - prostředky vlastníka                  | 2,580.228,- Kč |



Kostel Matky Boží na Náměti  
STARÝ STAV

## CHRÁM NANEBEVZETÍ PANNY MARIE V SEDLCI, KUTNÁ HORA

Rejstříkové číslo památky : 17408/2-1080

### Stavební historie

Bývalý konventní kostel cisterciáckého kláštera v Sedlci, od roku 1807 farní, patří k nejvýznamnějším vrcholně gotickým sakrálním stavbám v Čechách. Stavba nového konventního kostela zahájena opatem Heidenreichem na sklonku 13. století, byla zřejmě dokončena již ve dvacátých letech 14. století. Kostel byl trojlodní, s příčnou lodí a katedrálím závěrem s věncem kaplí. Na kaple byla zřejmě rozdělena i dnešní druhá severní boční loď. V místě lodí jižní byl ambit středověkého konventu. Pod barokní omítkou a štukovými profily se dochovalo množství pískovcových profilů gotických přípor a dalších detailů.

Po vypálení v roce 1421 stál kostel ve zřícenině až do roku 1700. Tehdy uzavřel opat Jindřich Snopek smlouvu se stavitelem P. I. Bayerem, s tesařem J. F. Knapem, pokrývačem J. Kovandou a kameníkem F. Lejskem o obnově kostela. Do roku 1702 bylo zajištěno zdivo, postaveno jižní obvodové zdivo, postaven krov a střecha pokryta prejzy.

Od roku 1703 byla obnova kostela prováděna v barokně gotickém duchu podle návrhu J. Santiniho. Práce, dokončené v roce 1708, řídil stavitel J. Vogler. Zařízený chrám byl vysvěcen roku 1714. Na výmalbě interiéru se v roce 1717 podílel malíř J. J. Steinfels a po roce 1750 J. T. Supper. Po zrušení kláštera byl konventní kostel v roce 1788 uzavřen.

Po opravě v roce 1806 byla ke kostelu přenesena malínská fara. Následovala důkladná oprava v letech 1854 – 1857, kdy byl chrám znovu vysvěcen. V roce 1864 obnovena ve zjednodušené podobě sanktusní věž. Poslední velká oprava proběhla v letech 1899 – 1902 a v roce 1912 byla položena nová prejzová krytina. Po polovině dvacátého století byl ochoz a kaple pokryty plechovou krytinou. Na počátku devadesátých let byla na střeších hlavní lodí, choru a bočních lodí položena nová krytina, provedena oprava krovu a realizována obnova a restaurování západního průčelí.

### Provedené práce v roce 2005

V roce 2005 bylo provedeno restaurování vitráží oken jižní fasády kostela, restaurování fasády transeptu a jižní stěny presbyteria kostela, restaurátorská obnova omítek včetně výmalby interiéru kostela – hlavní loď, severní a jižní dvojloďní včetně souvisejících prací. Příspěvek z Programu záchrany architektonického dědictví v roce 2005 byl ve výši 5,500.000,- Kč.

### III. GRANTOVÉ PROGRAMY NADACE „KUTNÁ HORA – PAMÁTKA UNESCO“

Nadace „Kutná Hora – památka UNESCO“ podporuje financování oprav památek ve vlastnictví fyzických osob systémem grantových programů.

#### Grantový program „Obnova původních vchodových dveří, vrat a oken“

- 1) Oprava a restaurování vstupních dveří domu čp. 142 Kouřimská ulice, Kutná Hora
  - celkové náklady na restaurování 9.000,- Kč
  - výše poskytnutého grantu 4.500,- Kč

#### Grantový program „Restaurování kamenných portálů a ostění“

- 2) Restaurování gotického portálu v čp. 106 Mincířská ulice, Kutná Hora
  - celkové náklady na restaurování 19.798,- Kč
  - výše poskytnutého grantu 9.800,- Kč
- 3) Restaurování kamenných ostění na fasádě čp. 300 Andělská ulice, Kutná Hora
  - celkové náklady na restaurování 19.263,- Kč
  - výše poskytnutého grantu 9.600,- Kč
- 4) Restaurování kamenných ostění na fasádě čp. 166 Šultysova ulice, Kutná Hora
  - celkové náklady na restaurování 9.833,- Kč
  - výše poskytnutého grantu 4.900,- Kč

V roce 2005 nadace udělila 4 granty v celkové výši 28.800,- Kč.

#### Dokumentační centrum nadace

V uplynulém roce 2005 se podařilo uložit a digitálně zpracovat materiál archivu v rozsahu veškerých SHP a fotografií. Průběžně jsou dohledávány materiály uložené na odboru památkové péče Městského úřadu v Kutné Hoře. Nadace prováděla bezplatnou technickou pomoc majitelům památkových objektů v Kutné Hoře a poskytovala součinnost při studijních pracích.

Celkové náklady na digitalizaci archivu a provoz dokumentačního centra jsou ve výši 165.620,- Kč.



## IV. VÝZNAMNÉ OBNOVY V ROCE 2005

### CHRÁM SV. PANNY BARBORY, KUTNÁ HORA

Rejstříkové číslo památky : 33635/2-1043/A4 – NKP

#### Historie chrámu

Kostel byl založen kolem roku 1380 jako hornický chrám. Až do doby husitské stavbu prováděla huť Petra Parlře podle návrhu na pětিলodní stavbu katedrálního typu s protáhlým chórem, lemovaným ochozem a věncem kaplí. Realizovány byly arkády chóru a vnějších lodí, věnec kaplí (vestavěný do masivního obvodového zdiva chórové části) a vnější boční lodí se sedmi poli, sklenuté žebrovými kříži. V druhé stavební etapě (1481-89) řízené mistrem Hanušem byl zaklenut ochoz a vnitřní boční lodí pětिलodní žebrovými hvězdicemi. Založeno bylo osm polí triforia nad arkádami chóru. Ve třetí etapě (1487-1506) za řízení M. rejska bylo dokončeno triforium, vybudována okenní stěna chóru. Opěrný katedrální systém a složitá síťová klenba byly dokončeny v roce 1499, v letech 1507-09 bylo osazeno kamenné zábradlí chóru a balustráda vnější okenní stěny. Ve čtvrté stavební etapě (1512-32) pod vedením stavitele B. Rieda byl změněn plán v horní části pětिलodní, kde místo horní části pětिलodní, kde místo horní části hlavní lodí bylo vybudováno síňové trojlodí s okenní stěnou postavenou nad arkádami, dělicími vnější a vnitřní boční lodí, které bylo v páté etapě (1540-47) mistrem Mikulášem a Janem Vlachem zaklenuto odvážnou hvězdicovou klenbou s krouženými žebry. Již roku 1532 byla provedena mistrem Vaňkem stanová střecha. Do roku 1552 byla provedeny kružby oken horního trojlodí, do roku 1558 byla dostavěna kruchta a poté provedena průčelní stěna chrámu, nad níž byl v roce 1595 vztyčen štít s kalichem. V 17. století se stal chrám kolejním kostelem jezuitů, kteří si vedle kostela postavili kolej a v roce 1733 odstranili stanové střechy a nahradili je valbou. V polovině 19. století byl chrám restaurován pod vedením B. Grubera. Při nové opravě v letech 1884-93 bylo pětिलodní za řízení J. Rockera a L. Láblera prodlouženo o jedno pole na západ a opatřeno novou pseudogotickou průčelní stěnou.

#### Provedené práce v roce 2005

Předmětem třetí etapy restaurátorských prací prováděných v roce 2005 byl úsek 3A jihozápadní strany. Jednalo se o dva opěrné oblouky (OsP10 a OsP11), jižní stěny s okny (StLJ1 a StLJ2), stěny tribuny (StTJ1) a stěnu presbyteria (StP9). Restaurátorským pracím předcházely pečlivé a podrobné stavebnětechnické, materiálové a restaurátorské průzkumy, které navázaly na práce z první a druhé etapy.

Byly provedeny stavební, restaurátorské, výtvarné, uměleckořemeslné a ostatní související práce dle projektu firmy MURUS s.r.o. Praha.

- restaurování kamene
- oprava krytiny, klempířské práce
- oprava omítek
- restaurování kovových prvků
- restaurování vitráží
- montáž a demontáž lešení

#### Finanční prostředky

Celkem bylo v roce 2005 prostavěno 26,288.000,- Kč.

Restaurátorské práce na vnějším plášti realizované v r. 2005

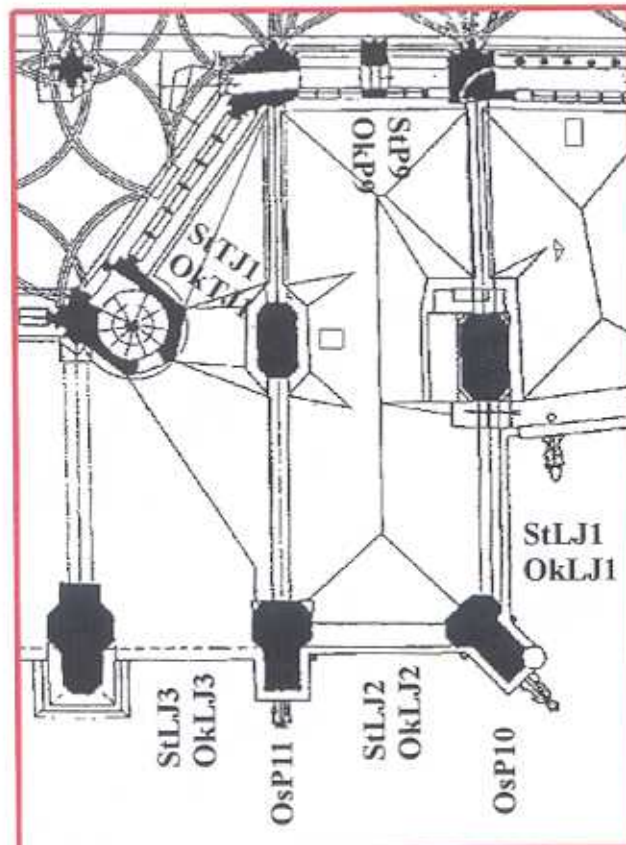
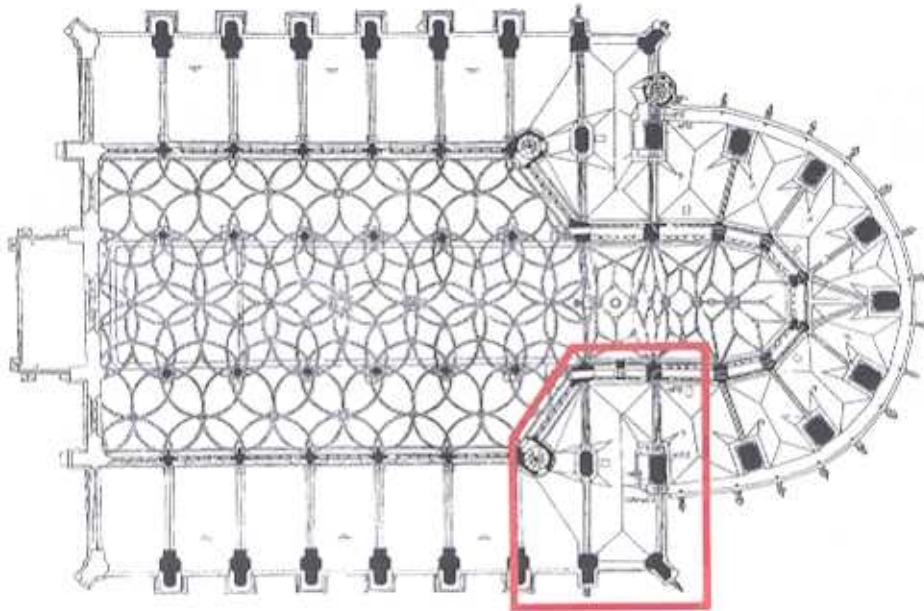




Foto č. 009



Foto č. 010



Foto č. 011



Foto č. 171



Foto č. 172



Foto č. 173

## V. CELKOVÉ HODNOCENÍ

### Celkové vynaložené prostředky na obnovu památek v Kutné Hoře

|  |                         |
|--|-------------------------|
| - z Programu regenerace MK ČR                                | 2,180.000,- Kč          |
| - z Programu záchrany architektonického dědictví MK ČR       | 10,200.000,- Kč         |
| - z Fondu obnovy památek Krajského úřadu Středočeského kraje | 984.000,- Kč            |
| - z prostředků Města Kutné Hory                              | 9,200.000,- Kč          |
| - z prostředků soukromých vlastníků v rámci Fondu regenerace | 2,400.000,- Kč          |
| - z prostředků církve v rámci Fondu regenerace               | 1,100.000,- Kč          |
| - jiní investoři mimo Program regenerace (cca)               | 80.000.000,- Kč         |
| - z prostředků nadace „Kutná Hora – památka UNESCO“          | 28.800,- Kč             |
| <b>CELKEM V ROCE 2005</b>                                    | <b>134,864.000,- Kč</b> |