

KUTNÁ HORA



ZÁVĚREČNÁ ZPRÁVA
Programu regenerace MPR a MPZ
za rok 2004

KUTNÁ HORA

ZÁVĚREČNÁ ZPRÁVA PROGRAMU REGENERACE MPR A MPZ ZA ROK 2004

OBSAH :

- I. PROGRAM REGENERACE MPR A MPZ V ROCE 2004
 - 1) Rozdělení finančních prostředků
 - A/ Památky ve vlastnictví města Kutné Hory
 - B/ Památky ve vlastnictví fyzických a právnických osob
 - C/ Památky ve vlastnictví církvi
 - 2) Podpora obnov kulturních památek z rozpočtu města – „Fond regenerace města Kutné Hory“.
- II. PROGRAM ZÁCHRANY ARCHITEKTONICKÉHO DĚDICTVÍ
- III. GRANTOVÉ PROGRAMY NADACE „KUTNÁ HORA – PAMÁTKA UNESCO“
- IV. VÝZNAMNÉ OBNOVY V ROCE 2004
- V. CELKOVÉ HODNOCENÍ

ZPRACOVAL : Odbor památkové péče
oddělení regenerace památek
Městský úřad Kutná Hora
Havlíčkovo náměstí 552
284 24 Kutná Hora

Věra Janatová
Miloslav Chlumský
Tel. : 327710206, 327710207

Leden 2005



MĚSTSKÝ ÚŘAD KUTNÁ HORA
odbor památkové péče
oddělení regenerace památek

I. PROGRAM REGENERACE MPR A MPZ V ROCE 2004

V roce 2004 Ministerstvo kultury ČR poskytlo v rámci Programu regenerace městu Kutná Hora příspěvek na obnovu nemovitých kulturních památek v celkové výši 4,310.000,- Kč. Usnesením č. 100/04 Zastupitelstvo města Kutné Hory odsouhlasilo rozdělení finančních prostředků z Ministerstva kultury ČR a rozpočtu města v rámci programu regenerace MPR a MPZ na rok 2004.

Krajský úřad Středočeského kraje v rámci grantového programu „Fondu obnovy památek“ poskytl pro rok 2004 na památky ve vlastnictví Města Kutná Hora finanční prostředky na obnovu tří nemovitých kulturních památek v celkové výši 780.000,- Kč.

1) Rozdělení finančních prostředků v rámci Programu regenerace

A/ Památky ve vlastnictví města Kutné Hory

Čp., ulice	Náklady na obnovu v r. 2004	Prostředky z rozpočtu města	Příspěvek z Programu regenerace MK ČR	Příspěvek z FOP Kraj. úřadu
34 Barborská ulice – celková rekonstrukce	4,888.524,- Kč	2,500.000,- Kč	2,388.524,- Kč	0
Restaurování maleb v kapli ve Vlašském dvoře	565.726,- Kč	0	315.726,- Kč	250.000,- Kč
Restaurování srubové místnosti na Hrádku	505.750,- Kč	0	155.750,- Kč	350.000,- Kč
Socha sv. Jana Křtitele, Jánské náměstí	184.800,- Kč	4.800,- Kč	0	180.000,- Kč
Celkem	---	---	2,860.000,- Kč	780.000,- Kč

Obnovy realizované v roce 2004 a financované pouze z prostředků vlastníka

Čp., ulice	Náklady na obnovu v r. 2004	Z rozpočtu města
589, 590 Kollárova ulice	735.101,- Kč	735.101,- Kč
Morový sloup, Šultysova ul	300.000,- Kč	300.000,- Kč

B/ Památky ve vlastnictví fyzických a právnických osob

Čp., ulice	Náklady na obnovu v r. 2004	Fond regenerace města K. Hory	Příspěvek z Programu regenerace MK ČR	Příspěvek z FOP Kraj. úřadu
521 Jánské náměstí	618.023,- Kč	62.000,- Kč	150.000,- Kč	100.000,- Kč
507 Tylova ulice	954.450,- Kč	91.000,- Kč	200.000,- Kč	0
Celkem	---	153.000,- Kč	350.000,- Kč	100.000,- Kč

C/ Památky ve vlastnictví církví

Čp., ulice	Náklady na obnovu v r. 2004	Fond regenerace města K. Hory	Příspěvek z Progr. regenerace MKČR	Příspěvek z FOP Kraj. úřadu
Kostel Matky Boží, Na náměstí	1,575.000,- Kč	300.000,- Kč	1,000.000,- Kč	0
127 Zámecká ulice - Sedlec	424.454,- Kč	86.000,- Kč	100.000,- Kč	100.000,- Kč
Celkem	---	386.000,- Kč	1,100.000,- Kč	100.000,- Kč

A/ Památky ve vlastnictví města Kutné Hory

DŮM ČP. 34 BARBORSKÁ ULICE, KUTNÁ HORA

Druh obnovy : celková oprava objektu

Rejstříkové číslo : 36733/2-1043/A19

Rok postavení, poslední významné obnovy

Dům je středověkého původu se zachovalým jádrem. Přestavován byl např. před rokem 1682 a znovu před rokem 1731. Dílčí úpravy mezi léty 1832 a 1874, roku 1930 postaveno dvorní křídlo podle projektu Václava Kalaše. Novodobé úpravy pouze minimální.

Slohové zařazení, architektonická kvalita, urbanistický význam

Barokní dům z 18. století s dochovanými součástmi starších předcházejících etap výstavby, zejména středověkou roubenou místností. Následné úpravy minimální. V roce 1930 zajímavá přístavba charakteru altánu směrem do zahrady. Velmi kvalitní dům, urbanisticky významná dominanta prostoru malého náměstí před budovou Hrádku.

Charakteristika souhrnné památkové hodnoty nemovitosti

Dům je hodnotný v celé své hmotě se všemi prostory a detaily. Je zcela mimořádně zachovaným příkladem postupného vývoje od středověku až do poloviny 19. století. Náleží k nejhodnotnějším domům v Kutné Hoře a k vyjimečným objektům vyššího významu, které jsou dochovány dosud autenticky. Cenná je zřejmě originální fasáda, hodnotný krov, dále prvky tvořící vnitřní vybavení. Unikátní je srubová místnost v patře domu, která na rozdíl od dalších obdobných nebyla novodobě upravována a tak je zachována pod novějšími povrchy, včetně původních výplní spár a omazávek. O mimořádných okolnostech dochování domu svědčí i skutečnost, že v nadezdívce u pozednice byly nalezeny zlomky kachlů pravděpodobně z první poloviny 16. století.

Popis provedených prací v roce 2004

Úvod – provádění prací na rekonstrukci jež započaly v červenci 2004 předcházely stavebně historický průzkum. Následně na požadavek projektanta prováděl dodavatel průběžně sondy do konstrukcí, jež postupně odhalovaly to, že stav objektu je mnohem horší, než předpokládá projekt (zdivo přizemí z části pouze z vepřovic, z části obložené heraklitem a natřené asfaltem a špatné nebo vůbec žádné založení). Celý objekt vykazoval pokles směrem k sousednímu domu čp. 35, stropní konstrukce tvořily převážně trámy z období středověku uhnílé ve zhlavích se záklopem napadeným rovněž hnilobou.

Zastížený srub z 15. století (určeno dendrochronologicky) byl z části založen na shnilém záklopu, nosné trámy pod srubem prasklé, popraskaná prkna záklopu.

Obvodové zdivo směrem k čp. 35 obloukovitě vykloněno, vzniklá dutina v minulých staletích zasypaná (nálezy středověké keramiky při vyklizení násypu).

Krov mansardové střechy silně poškozen hnilobou, nouzově podepřen do narušených stropů nad I. patrem.

Sondy odhalily rovněž gotický sklepní prostor půdorysně situovaný pod čp. 34, přístupný však ze sousedního domu čp. 35, k němuž patří, jehož klenba nese obvodovou zeď čp. 34. Zdivo sklepa vyžaduje injektáž, klenba podezdění.

Provedené práce – od začátku stavby na základě postupně odhalovaných skutečností projektant průběžně provádí realizační dokumentaci v souladu s pokyny památkového dozoru, dle které byly provedeny tyto práce :

- byly podezděny klenby sklepa čp. 35 a jsou prováděny injektáže zdiva sklepa,
- byly otlučeny omítky, odstraněn heraklit a asfaltový nátěr pod ním
- bylo provedeno snížení úrovně terénu přizemí pro konstrukci odvětrávaných podlah,

- byly sneseny stropní konstrukce zcela narušené hnilobou, historické části konstrukcí, jež je možno zachovat zůstávají po zafixování na místě, budou však skryty v nových stropních konstrukcích (mimo dva cenné stropy, jež budou po zrestaurování prezentovány),
- byly osazeny ocelové konstrukce umožňující podepření krovu a montáž nových dřevěných stropů, včetně vybetonování železobetonových pasů a stužujících injektážních vrtů do obvodového zdiva,
- byly osazeny ocelové konstrukce vynášející historický srub,
- byla provedena montáž nových stropů dřevěných i keramických,
- byly provedeny základy pod nově vyzděné nosné zdivo a pilíře nutné ke stabilizaci statiky budovy (po postupném odbourání narušeného zdiva a zdiva z nevhodného materiálu) ostatní zdivo včetně kleneb bylo zpevněno a doplněno,
- byly provedeny tesařské práce krovu,
- byla provedena část vnitřní kanalizace, nová kanalizační přípojka a nová vodovodní přípojka,
- práce truhlářské (nový výkladec, okna, dveře) jsou prováděny,
- byly provedeny restaurátorské záměry na restaurování dřevěných záklopových stropů, gotického sloupu s průvlakem a kamenného gotického portálu v i. patře objektu.

Veškeré práce byly prováděny dle realizační projektové dokumentace vycházející ze zjištěného skutečného stavu konstrukcí pod přísným dohledem památkového dozoru.

Financování

Celkové náklady v roce 2004

4,890.159,50 Kč

z toho :

- příspěvek z Programu regenerace MK ČR

2,388.524,00 Kč

- podíl vlastníka

2,501.635,50 Kč



Původní stav objektu



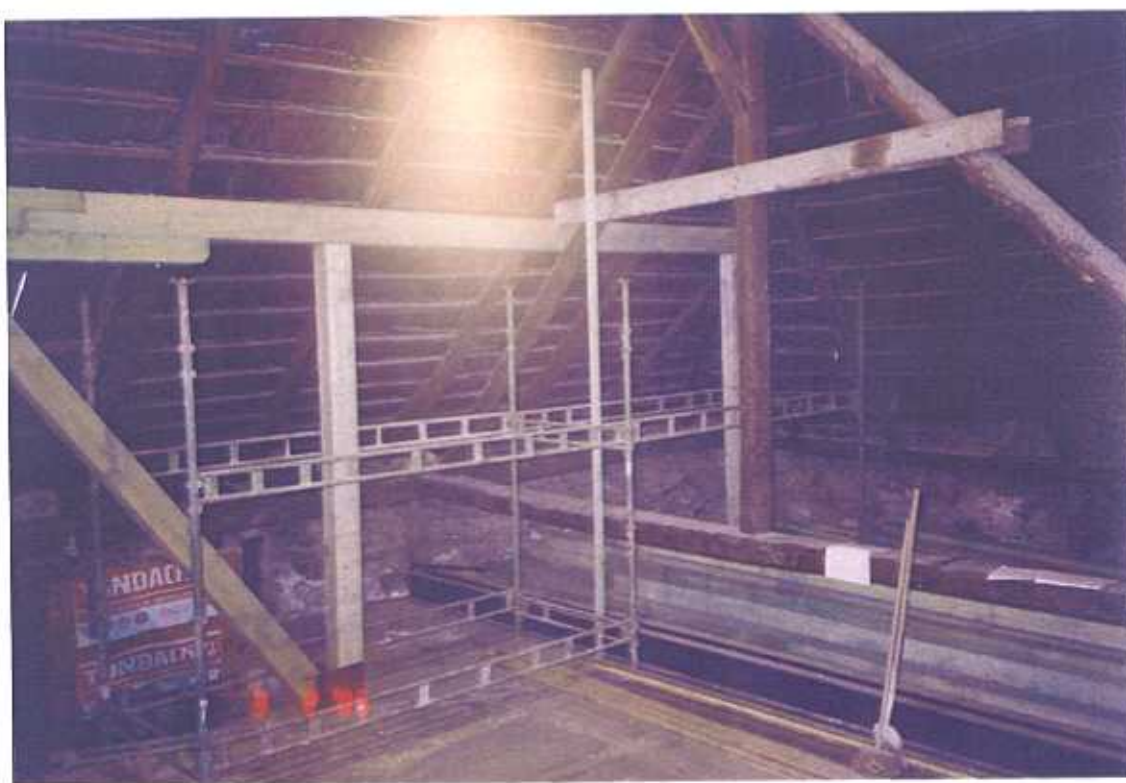
*gotický záklopový strop v míst. 2.12 I. patro
stav po odkrytí*



*Dům čp. 34 Barborská ulice, Kutná Hora
gotický záklopový strop v míst. 2.04 I. patro
stav po odkrytí*



Stav krovu a podlahy půdy před zahájením opravy



*Dům čp. 34 Barborská ulice, Kutná Hora
průběh zajišťování konstrukce krovu*

KAPLE SV. VÁCLAVA A VLADISLAVA VE VLAŠSKÉM DVOŘE, HAVLÍČKOVO NÁMĚSTÍ 552, KUTNÁ HORA

Druh obnovy : restaurování malované výzdoby stěn a kleneb – I. etapa (zázemí kaple)
Rejstříkové číslo : 11747/2-1043/A2 - NKP

Základní stavebně historické údaje

Současná malovaná výzdoba stěn kaple souvisí s Láblerovou přestavbou celého areálu Vlašského dvora na přelomu 19. a 20. století. Původně nepravidelný půdorys ústředního prostoru kaple byl v rámci této přestavby změněn na symetrický čtvercový, v původní polygonální dispozici zůstal přestavěný arkýřový presbytář. Ústřední čtvercový prostor je sklenutý žebrovou sítí na středový válcový pilíř.

Tématem malované výzdoby jsou figurální výjevy z legend patronů kaple doplněných ornamentálním dekorem s rostlinnými motivy. Dekor je rozveden i na architektonických člancích interiéru. Spodní partie ústředního prostoru kaple, do výše cca 2m, je téměř v celém rozsahu zdobena stylizovanou malovanou suknicí s dekorem podvěšenou pod malovaným páskem s nápisy. Malovaná výzdoba nebyla doposud restaurována.

Stav památky před zahájením obnovy

Malovaná výzdoba v kapli nebyla doposud restaurována. V celém rozsahu byla malba překryta velmi silnou vrstvou povrchových nečistot, které do značné míry zkreslovaly její původní barevnost. Nejvíce defektů vykazovaly spodní partie maleb, které byly ve velkém rozsahu mechanicky poškozeny především v ústředním prostoru a výklenku jako důsledku intenzivní navštěvovanosti kaple většími skupinami turistů. V těchto partiích byla malovaná výzdoba nejen mechanicky rozrušována, ale depozity byly doslova „vtírány“ do barevné vrstvy na níž za dlouhá léta vytvořily mastný tmavý povlak.

V zázemí kaple v horní části jihozápadní stěny byla malba nejvíce degradována. Tato degradace byla způsobena v minulosti zatékající vodou.

Popis provedených prací v roce 2004

Restaurování malované výzdoby kaple sv. Václava a Vladislava bylo rozděleno do dvou etap (viz. příložený náčrt) :

I. etapa v roce 2004 – restaurování zázemí kaple

II. etapa v roce 2005 – restaurování ústředního prostoru a presbytáře

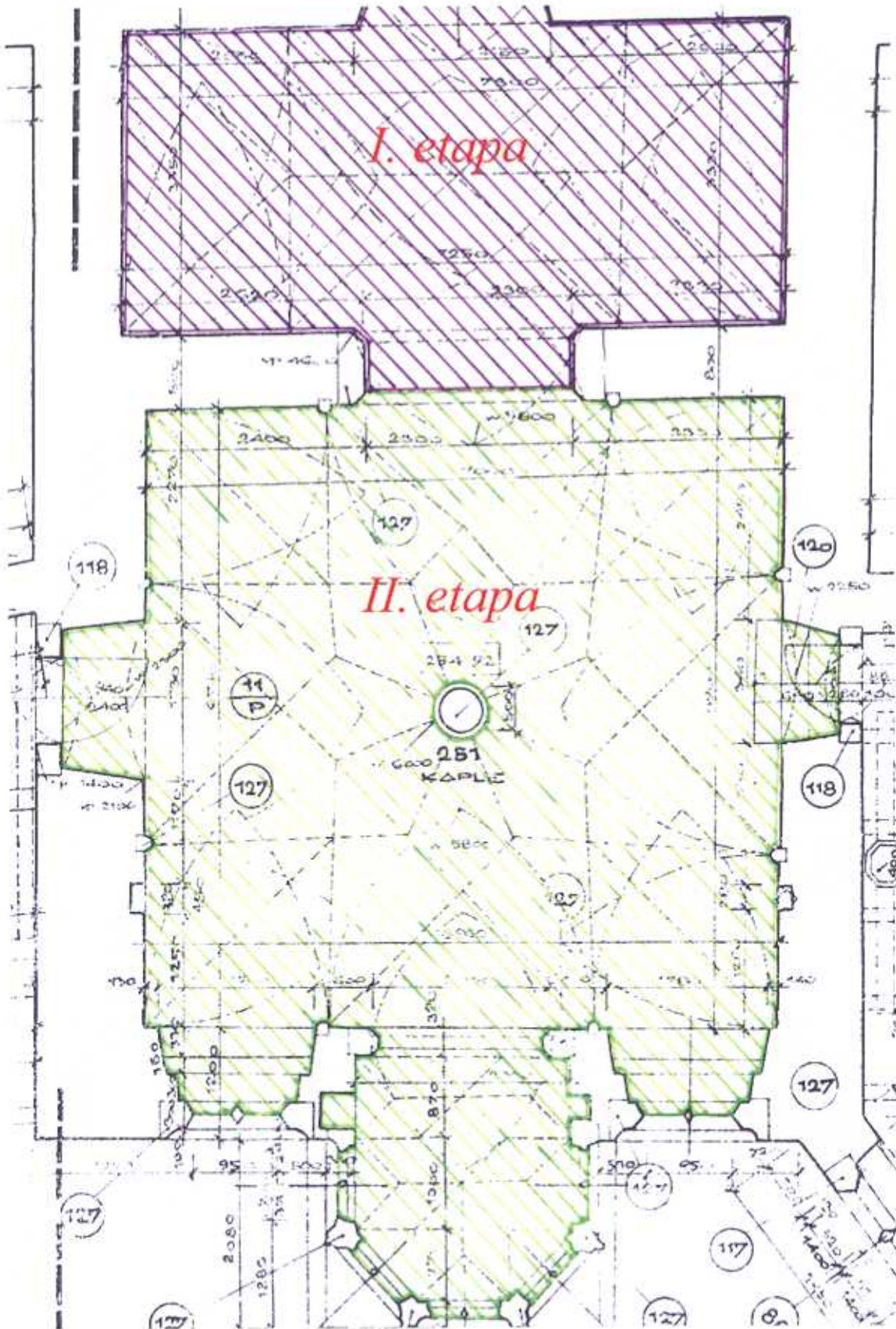
Po provedení průzkumu ve vrstvách povrchových nečistot a vrstvách barevných a podkladových, jehož výsledkem bylo především stanovení technologie a úměry snímání povrchových nečistot, bylo provedeno lokální upevnění nejvíce uvolněných partií v barevné vrstvě i vrstvách omítkových a postupně snímány povrchové nečistoty. Zvolena byl suchá cesta pomocí hub Wishab střední tvrdosti. Následovalo vytmelení velkých degradovaných partií v malbě a tmelení trhlin. Tmeleny byly pouze širší trhliny (důsledek drobných statických pohybů stavby), vlasové praskliny byly v souladu se záměrem ponechány jako organická součást postupně stárnoucí malby. Po vytmelení defektů v malbě následovala imitativní retuš drobnějších poškozených a rušivých míst a důsledná rekonstrukce v malbě chybějících partií.

V roce 2005 bude pokračováno II. etapou restaurování ústředním prostorem a presbytářem kaple.

Financování

Celková cena v roce 2004 – I. etapa	565.726,- Kč
z toho :	
- příspěvek z FOP KÚ Středočeského kraje	250.000,- Kč
- příspěvek z Programu regenerace MK ČR	315.726,- Kč

KAPLE SV. VÁCLAVA A VLADISLAVA VE VLAŠSKÉM DVOŘE V KUTNÉ HOŘE
Půdorys.
Navrhované pracovní etapy.



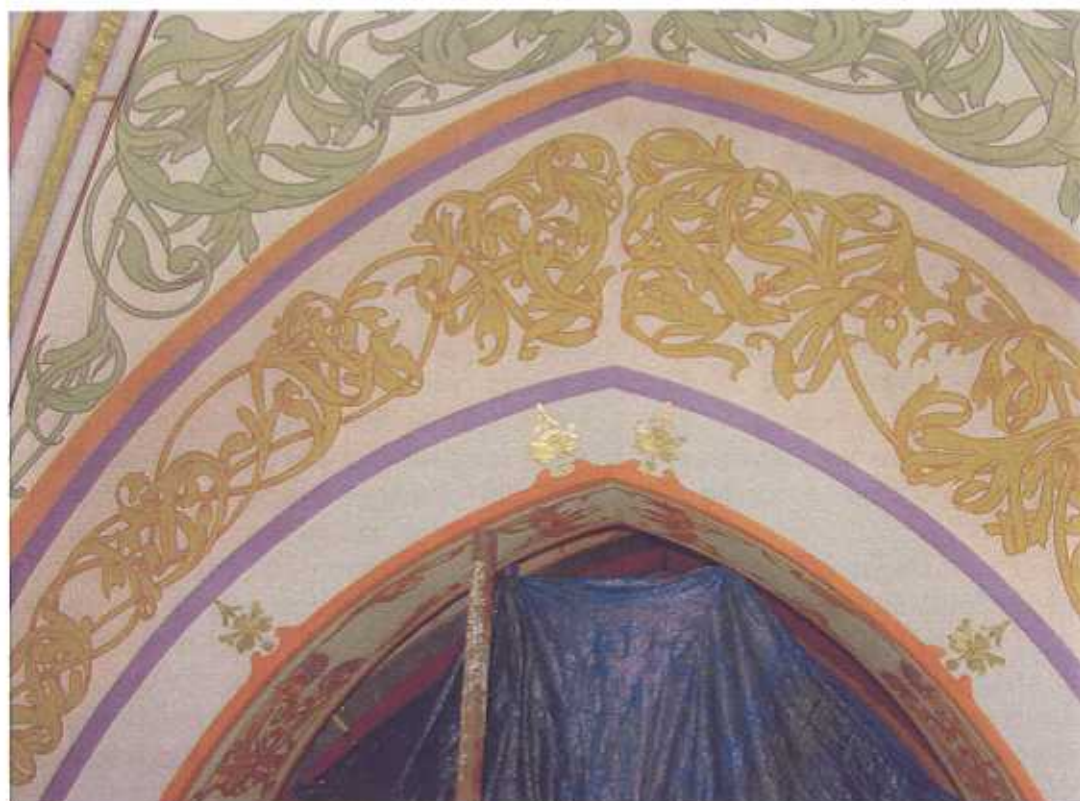


Stav po sejmutí povrchových nečistot, zpevnění barevné vrstvy a hloubkovém zpevnění vrstev omítkových a vytmelení defektů; základní kresebný rozvrh rekonstruovaných partií

Doc. JAROSLAV J. ALT ak. mal.
Trstěnice 208
569 57 Trstěnice u Litomyšle
461 618 991, 603 833 367
jaroslav.alt@iol.cz



Provedení rekonstrukcí chybějících partií v malbě



Stav po restaurování

SRUBOVÁ MÍSTNOST NA HRÁDKU, BARBORSKÁ ULICE ČP. 28, KUTNÁ HORA

Druh obnovy : restaurování povalového stropu srubové místnosti a nástěnných maleb a polychromie kamenných prvků v přístěnku v 1. patře Hrádku
Rejstříkové číslo : 29408/2-1043/A3

Základní stavebně historické údaje o památce

Bývalá tvrz Hrádek je gotický patrový čtyřkřídlový objekt s věží a dvěma arkýři postavený nad údolím říčky Vrchlice poblíž Jezuitské koleje a chrámu sv. Barbory. Objekt se nachází v území městské památkové rezervace, jde o jednu z nejvýznamnějších kulturních památek ve městě. Prostory v interiéru přizemi obsahují křížové žebrové klenby, v patře je sál s renesančním malovaným stropem, srubová místnost s malovaným povalovým stropem a tzv. přístěnek s nástěnnými malbami.

Objekt je prvně zmiňován na počátku 14. století, dnešní stavba pocházející z doby před rokem 1420 byla přestavěna v letech 1485 – 1504, upravena v renesanci a baroku a obnovena v letech 1952 – 1959.

V padesátých letech 20. století byl srub odhalen a znovu omítnut. Srub s povalovým stropem byl opět odhalen na jaře roku 2000. Rovněž tak nástěnné malby v přilehlém klenutém přístěnku. Po odstranění vlýsků z podlahy byla odhalena původní podlaha z masivních fošen.

Stav památky před zahájením obnovy

Prostor srubové místnosti s povalovým stropem se nachází v I. patře jihovýchodního křídla památky. Součástí srubové místnosti je přilehlý přístěnek s nástěnnými malbami a polychromií kamenných prvků.

Od roku 2000 jsou odhaleny všechny tři stěny srubu, severní, východní a jižní (západní je zděná, omítnutá) a povalový strop s polychromovanými krycími lištami.

Plocha stropu srubové místnosti je symetricky rozdělena na čtyři pole vymezené křížicemi se průvlakly. Kuláče povalu jsou položeny ve čtvercích jednotlivých sekcí stropu diagonálně. Středem je průnik nosných trámů. Po provedení a vyhodnocení průzkumu bylo konstatováno, že dřevěný povalový strop srubu byl v minulosti zcela jistě maliřsky pojednán, a to v celé ploše stropu formou polychromovaných krycích lišt, ale také barevně upravenými dřevěnými povalovými trámy.

Krycí lišty i povalové kuláče byly výtvarně pojednány v několika vrstvách. Nejstarší dochovanou vrstvou na lištách stropu je spodní vrstva malovaného stylizovaného dekoru, tvořená spodní vrstvou křídly – monochromní nátěr odlišné struktury od povalových kuláčů stropu. Tato vrstva je dále zdobena jednoduchými opakujícími se motivy povětšinou rostlinného dekoru – jablíčka, obdélníky, haluze s listky, ... V barevnosti motivů převládá zářivá červeně – minium, dále pak odstíny zelené a okru. Jednotlivé motivy jsou završeny kresbou jednoduché černé linky, povětšinou rámuje a vymezující tvar motivu. Pojítkem byl s největší pravděpodobností živočišný kliš. Dřevěné povalové kuláče byly výtvarně pojednány a zároveň konzervovány nátěrem volské krve.

Barevné zpracování povrchu krycích lišt a kuláčů bylo prováděno velmi pečlivě s cílem zachovat jejich diferenciaci, a pravděpodobně také s cílem dosáhnout kontrastu bílých krycích lišt malovaných rostlinnými dekory vůči tmavým plochám povalových kuláčů.

Strop byl v pozdější době souvisle zabílen několika po sobě jdoucími nátěry čistého vápna. Dále byly strop i stěny srubu sekundárně omítnuty. Podkladem omítek na stropě byla rákosová rabice připevněná přímo na poval s lištami. Na stávající vrchní vrstvě nátěrů lze pozorovat rozrušení barevných vrstev (tvořící poměrně pravidelný rastr) způsobené dlouhodobým kontaktem s rezavějícími dráty, kterými byla rákosová rabice uchycena. Dřevo vlastní srubové konstrukce i polychromované lišty nesou stopy četných mechanických

poškození způsobených samovolnou destrukcí, neúdržbou, i četnými stavebními úpravami prostoru v minulosti.

Vzhledem k tomu, že průzkum potvrdil nález malované výzdoby stropu, dochované jak ve značném rozsahu v celé ploše stropu, tak i v patřičné kvalitě a vzhledem k poměrně dobré adhezi této barevné vrstvy k podkladu se po konzultaci se zástupcem NPÚ v roce 2004 provedlo postupné šetrné odkrytí malované výzdoby stropu a následné celkové restaurování tohoto povalového stropu.

Postup restaurátorských prací

Čištění – Prvním krokem restaurátorských prací bylo mechanické očištění stropu od hrubých nečistot. Čištění bylo provedeno za sucha, pomocí skalpelu, štětců, kartáčků a odsáváním pomocí vysavače. po očištění stropu od nejhrubších nečistot byly odstraněny veškeré druhotně doplněné drobné hřebíky a skobičky, které sloužily pro uchycení rákosové rabice. Po tomto očištění bylo provedeno mokré čištění povrchu kuláčů povalu. Pomocí houby a drobných kartáčků byl vodou očištěn povrch kuláčů od zbytků omítky a depositů.

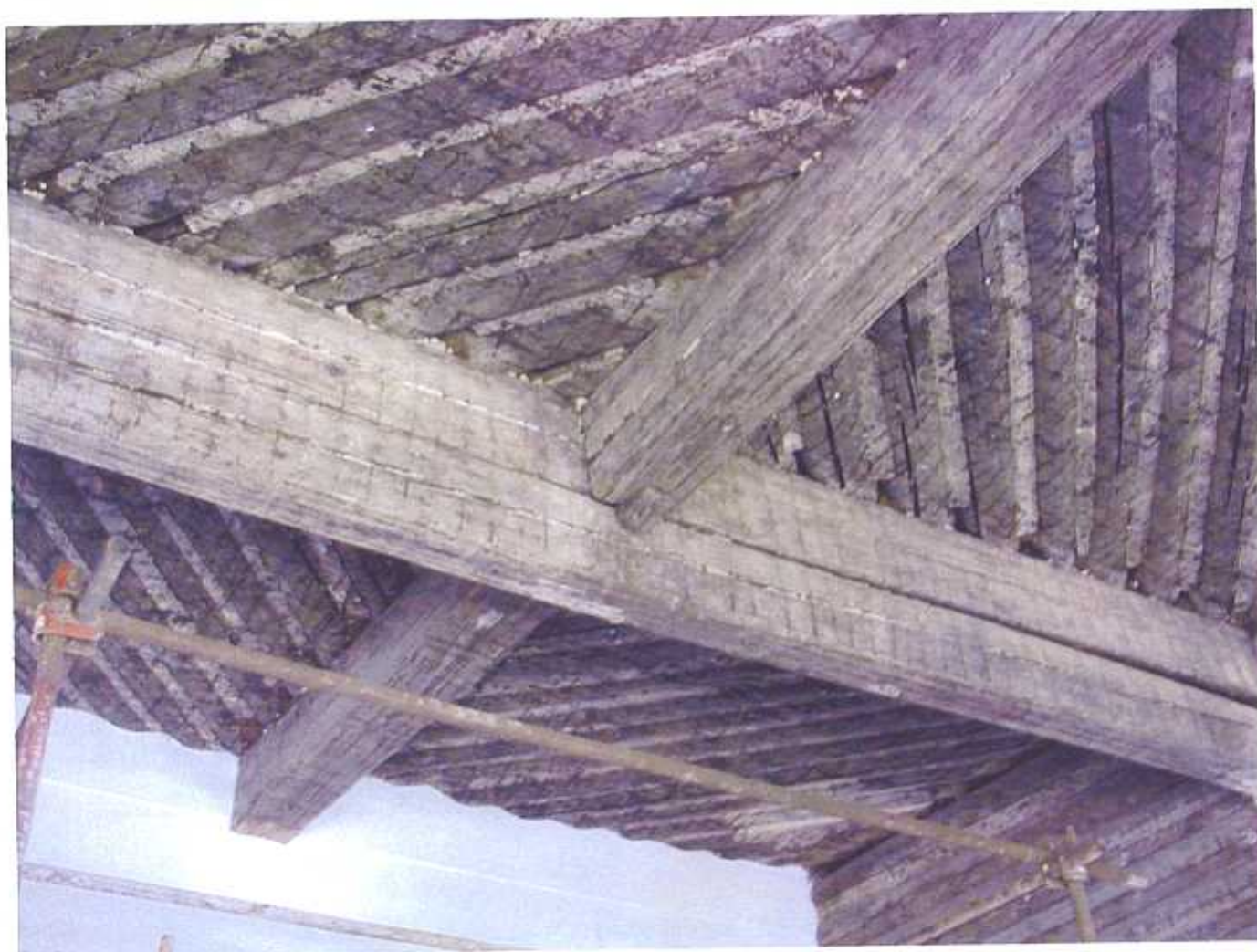
Sejmutí překrývajících nátěrů na polychromii lišt – k snímání nátěrů překrývajících původní polychromii lišt bylo přistoupeno po celkovém povrchovém očištění celé plochy stropu. Snímání překrývajících nátěrů z povrchu lišt probíhalo mechanicky skalpelem, postupně po jednotlivých polích stropu. Po odkrytí původní polychromie lišt byla barevná vrstva dočištěna skleným vláknem. Snímání překrývajících druhotných nátěrů z povrchu lišt bylo nejnáročnější částí prací.

Zpevnění polychromie lišt a povrchového nátěru kuláčů – pro zpevnění barevné vrstvy polychromie lišt byl použit 4% Mowiol 4-98 s malou příměsí alkoholu. Zpevnění bylo prováděno nejprve mlhováním, teprve poté postřikem – mechanickým rozprašovačem. V mezerách mezi kuláči byly ve hmotě zpevňovány dochované zbytky mechu 2% akrylátovou disperzí Primalu SF 016 – postřikem – mechanickým rozprašovačem.

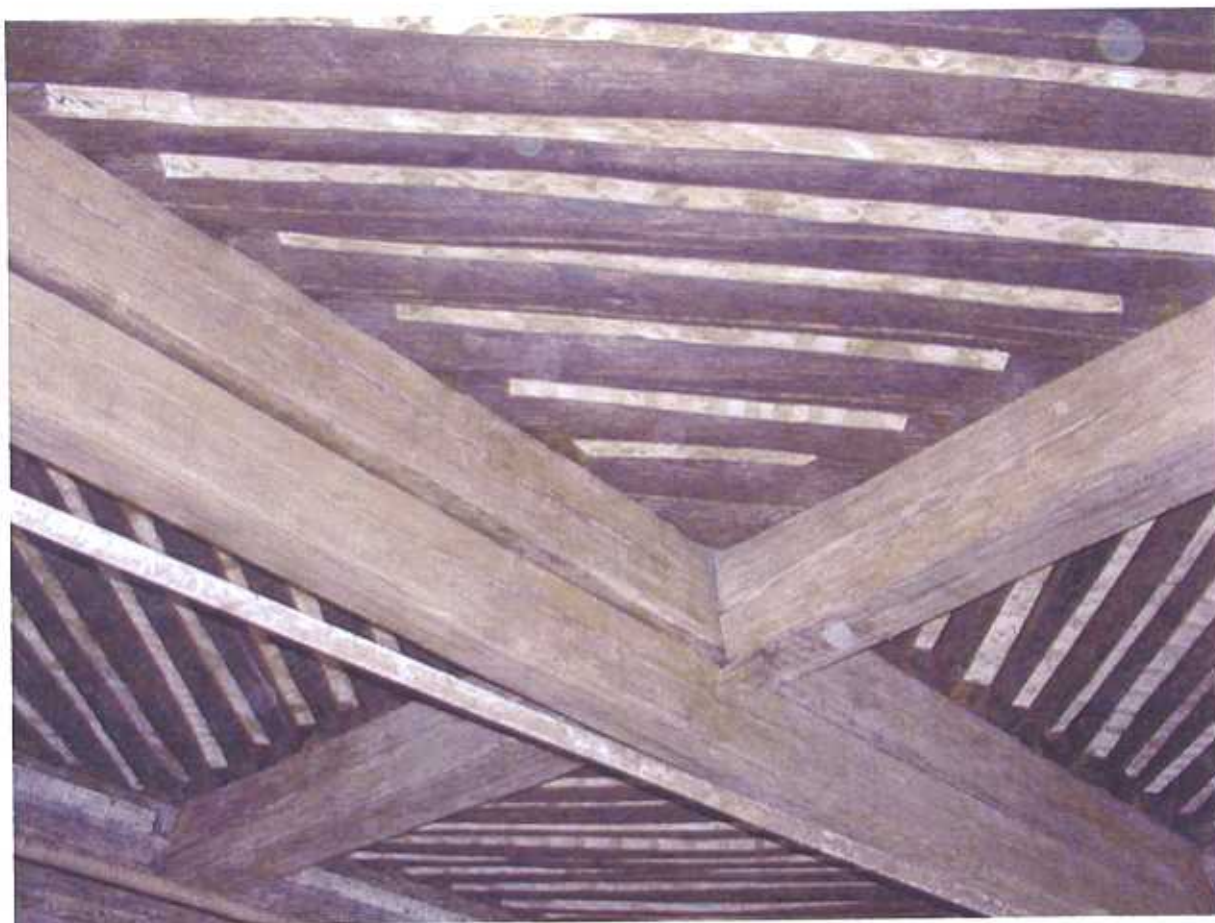
Retuš polychromie lišt a povrchu kuláčů – překvapivý rozsah a kvalita dochování odkryté polychromie lišt umožnily volit retuš velmi úspěšnou a vzdušnou, omezující se na nejnnutnější korekce vypadlého detailu a eliminaci výrazněji rušících partií. Retuš povrchu kuláčů byla volena zcelující, v tónu o řád světlejším než je barevnost původně býcí křví napouštěného povrchu dřeva. Snahou bylo, aby si barevnost plochy celého stropu zachovala lehkost odpovídající stavu dochování odkrytého dekoru i vibraci monochromatického povrchu očištěných kuláčů. Retuše jsou při bližším pozorování od originálu snadno odlišitelné. Pro retuš byly použity práškové pigmenty pojené 2% akrylátovou disperzí Primal SF 016.

Financování

Celková cena v roce 2004	507.750,- Kč
z toho :	
- příspěvek z FOP KÚ Středočeského kraje	350.000,- Kč
- příspěvek z Programu regenerace MK ČR	155.750,- Kč



2. Srubová místnost v 1. patře muzea Hrádku v Kutné Hoře
Stav před restaurováním
Interiér srubové místnosti - strop s trémovým průvlakem
- celkový pohled



5. Srubová místnost v 1. patře muzea Hrádku v Kutné Hoře
Strop srubové místnosti po vyčištění kuláčů
- celkový pohled

SOCHA SV. JANA KŘTITELE, JÁNSKÉ NÁMĚSTÍ, KUTNÁ HORA

Druh obnovy : restaurování
Rejstříkové číslo : 19476/2-3314

Popis památky

Barokní statue s vysokým postamentem pocházející pravděpodobně z první čtvrtiny 18. století je umístěna na jižní straně náměstí v půdorysném ústupku parapetní zídky, přístup k podnoží je uzavřen kovovou otevírací mříží o výšce parapetní zídky z ocelových hranatých profilů vyúsťujících v dekorativně pojaté úponkovité závěry. Mříž byla doplněna v roce 1970.

Na kamenném podstavci na čelní straně je figurální reliéf s námětem setkání sv. Jana Křtitele a sv. Iva. Socha sv. Jana Křtitele je komponována v předklonu s nakročenou levou nohou spočívající na skalnatém výstupku, na němž leží Beránek. Figuru převyšuje kovový kříž.

Celé sochařské dílo je vysekané z kutnohorského vápenitého pískovce, replika hlavy Beránka je doplněna z hořického pískovce, část pravého ucha doplněna při posledním restaurování v roce 1969. Statui doplňuje kovová lucerna na barokním kovaném rameni, upevněna je v horní části podstavce sochy.

Stav před restaurováním

Architektura a figurální část díla jsou místy až v havarijním stavu, v podhledech sochařské modelace a profilace je usazena černá nepropustná krusta. Tato krusta odpadáva i s vrstvou původního materiálu, nebo je kámen téměř sypký.

Figurální reliéf na čele podstavce je vážně narušen degradací kamene. Rozsáhlé modelační překryty z předchozích restaurátorských zásahů odpadáva i s vrstvou původního materiálu. Tmelý jsou použity ve značném rozsahu, struktura a tvrdost není totožná s originální hmotou.

Kovové rameno lucerny – je zde patrná povrchová koroze, drobné ornamenty se postupně odlamují. V předchozím restaurování došlo k doplnění chybějících článků, na doplňcích je znatelná značná autorská licence.

Socha sv. Jana Křtitele vykazuje pokročilou fázi degradace kamene, rozsah defektů urychluje tvrdá krusta naplavená v místech dešťového stínu. Další defekty na celém povrchu díla vznikají plošným porostem břečťanu, kořeny a úpony rostliny prorůstají hluboko do struktury vápence. Na celém povrchu sochy dochází k úbytku původní modelace, největší ztráty vznikají na plastických detailech. Rozsáhlé ztráty jsou na draperii, nedochovaly se články prstů pravé ruky. V dolní části pravé nohy a v úrovni pasu je hluboká prasklina. Jemnými prasklinami je protkána původní hmota pod překryty mladších tmelů, průběžně dochází k odpadáva masivních vrstev původního kamene.

Kovové atributy – kříž se proporčně zachoval, povrchová koroze zásadním způsobem neohrožuje stabilitu tohoto exponátu. Kovová svatozář se nedochovala, otvor v temeni hlavy naznačuje původní umístění.

Architektura – vykazuje stejné defekty jako ostatní sochařská výzdoba. Při spodní části podstavce kámen rozrušuje vzlinání zemní vlhkosti a prorůstáním kořenů z okolních porostů.

Součástí restaurátorského průzkumu bylo odebrání vzorků původního materiálu k laboratornímu vyšetření – zajistil P. Mařík. Byly odebrány vzorky na spodní části reliéfu na čelní straně podstavce a draperie za pravou nohou. Povrchový reliéf je narušen na celé ploše sochy, barevná povrchová úprava je proto téměř nečitelná.

Popis průběhu restaurování

Část figurální – po mechanickém a chemickém odstranění rozsáhlých porostů břečťanu a mikrovegetace byl stabilizován degradovaný kámen. Lokální zpevnění prováděno také před odstraněním vegetace z důvodu možných dalších ztrát původní hmoty. Zpevnění prováděno infúzní metodou a nástřikem prostředku Paraloid B72 a Ifest Oh 75% až 100%. Dutiny a praskliny vyplněny směsí Paraloid B 72 a minerální prostředek Ledan. Černé krusty postupně odstraněny nebo zeslabeny zábaly buničiny s aktivní složkou uhličitanu amonného.

Při konzultační schůzce se zástupcem NPU a zástupce investora bylo dohodnuto, že bude proveden pokus o odstranění problematických retuší na reliéfu setkání sv. Jana Křtitele a sv. Iva. Snímání těchto tmelů bylo problematické, pod tvrdými tmely byl kámen téměř sypký, zpevnění tohoto materiálu se podařilo po provrtání vrstev tmelů a do vzniklých otvorů dopraven zpevňovací roztok – aplikace infúzní metodou. Po zpevnění podkladového (původního) materiálu došlo k postupnému odebrání tvrdých tmelů, u masivních vrstev zejména hlavy světců, zde hrozilo odtržení tmelu i s vrstvou původního kamene. V těchto částech došlo jen k zeslabení vrstvy tmelu a dílčí plastické retuši, ostatní části reliéfu byly lokálně domodelovány umělým kamenem na bázi minerálního pojiva. Rozsah těchto dílčích retuší umožnilo získání kvalitní historické fotodokumentace.

Na soše sv. Jana Křtitele byly prováděny modelační doplňky je v omezené míře, použitý tmel na bázi minerálního pojiva a ve struktuře a barevnosti jako původní materiál. Jednalo se o místa, kde ztrátami původní modelace vznikaly rušivé deformace. Barevné retuše prováděny jen lokálně. Dochované fragmenty barevných nátěrů jsou téměř nečitelné, zjištěný stav byl v průběhu restaurátorských prací zachován. Soch včetně architektury po dokončení prací ještě hydrofobizačně ošetřena.

Kovové atributy – kovový kříž a lampa po demontáži odborně ošetřeny, část dekorativních prvků na rameni lampy rekonstruována, všechny prvky konzervačně ošetřeny. Svatozář světce nalezena v průběhu prací, není původní, rekonstrukce proto nebyla doporučena.

Financování

Celkové náklady na obnovu v roce 2004	184.800,- Kč
z toho :	
- podíl vlastníka	4.800,- Kč
- příspěvek z FOP KÚ Středočeského kraje	180.000,- Kč

Kutná Hora, Jánské nám. socha sv. Jana Křtitele



Stav v 1.čtvrtletí roku 2004,socha je v havarijním stavu,
celkovou destrukci urychlují černé krusty a značné porosty
břečťanu



Socha sv. Jana Křtitele, detail před restaurováním



Kutná Hora, Jánské nám. socha sv. Jana Křtitele, stav po zrestaurování
sochy a kovové lucerny s ramenem



Kutná Hora, socha sv. Jana Křtitele, stav po dokončení restaurátorských prací včetně kovových prvků

DŮM ČP. 589, 590 KOLLÁROVA ULICE, KUTNÁ HORA

Druh obnovy : obnova dvorní fasády a fasád štitových zdí objektu
Rejstříkové číslo : není kulturní památkou

Historie objektu

Už od 70 let 19. století se kutnohorská městská správa potýkala s nedostatkem kvalitních moderních bytů pro místní úřednictvo a inteligenci. V roce 1896 padlo rozhodnutí o výstavbě dvou obecních nájemních domů na dvou středověkých parcelách v Kollárově ulici. Vedle dalších památek musela této novostavbě ustoupit středověká budova masných krámů. V užší soutěži na projekt domů zvítězil nad stavitelem Krulišem a Šilhanem architekt B. Moravec. Plány však nakonec byly zadány architektu K. Horákovi z Prahy – Vinohrad, který domy stavěl mezi lety 1896 – 1897. Výkladní skříň v přízemí upravoval roku 1929 R. Ryšán.

Dvou až třítraktové půdorysy Horákových domů, napojených na jediné schodiště v jejich společné příčné ose, jsou obráceny zrcadlově proti sobě. Parter s velikými výkladci obsahuje obchody. Domy jsou zděné, podsklepené, kryté sedlovou střechou s kupolí ve společné příčné ose. Ze společné fasády obou domů vystupují dva jednoosé a jeden trojosý rizalit. Přízemí a patro člení bosáž, druhé patro balkóny, třetí patro slepá arkáda. Použitý stylový aparát má převážně novorenesanční ráz.

Mohutnému bloku obou domů schází soulad s drobnějším měřítkem okolní středověké zástavby.

Popis provedených prací a financování

V roce 2001 a 2002 byla provedena obnova čelní fasády, která zahrnovala obnovu omítek, výměnu oken, opravu balkonů, výměnu části výkladců, lokální opravy střechy včetně věže, klempířské práce, provedení hromosvodů.

Zhotovitelem díla byla firma Kutnohorská stavební s.r.o., Kutná Hora. celkové náklady na obnovu čelní fasády byly ve výši 2,630.300,- Kč

V roce 2003 byla zahájena obnova dvorní fasády a štitových zdí domu. Obnova zahrnovala práce obdobné při obnově čelní fasády. Celkové náklady na obnovu jsou usmluvněny na částku ve výši 2,435.103,- Kč s dodavatelskou firmou Obnova památek s.r.o., Kutná Hora. V roce 2003 se realizovaly práce ve výši 1,699.998,90 Kč. Město Kutná Hora obdrželo příspěvek ve výši 1,500.000,- Kč v rámci rezervy Programu regenerace MPR a MPZ na záchranu významných památkových hodnot, které nejsou kulturními památkami, ale nacházejí se v městské památkové rezervaci.

V roce 2004 byla obnova dvorní fasády dokončena s náklady ve výši 735.101,- Kč a financována pouze z prostředků vlastníka.



*čp. 589, 590 Kollárova ulice, Kutná Hora
stav dvorní fasády před obnovou*



*čp. 589, 590 Kollárova ulice, Kutná Hora
průběh obnovy*



*čp. 589, 590 Kollárova ulice, Kutná Hora
stav dvorní fasády po obnově*

MOROVÝ SLOUP, ŠULTYSOVA ULICE, KUTNÁ HORA

Druh obnovy : restaurátorská obnova celého schodiště, včetně restaurování balustrády a doplnění chybějících prvků

Rejstříkové číslo : 38738/2-1043/A61

Popis památky

Mariánský morový sloup v Šultysově ulici (původně Zelném trhu) vznikl v rozmezí let 1714 až 1716. Patří k velkým sousoším inspirovaných příkladem vídeňského morového sloupu Nejsvětější Trojice na Přikopech (Graben). Sloup je největším kamenosochařským dílem v Kutné Hoře. O jeho postavení rozhodla městská rada 9.11.1713 a základní kámen byl položen 15.6.1714 na místě, kde byl do té doby pranýř. Do základu byly slavnostně uloženy ostatky světců v cínovém pouzdře.

Sochařská výzdoba sloupu je dílem Františka Bauguta (1668 – 1726), laického člena jezuitského řádu, který v Kutné Hoře nejdříve vedl truhlářskou dílnu a postupně se začal uplatňovat stále častěji jako sochař. Kvalitní architektonické řešení sloupu vede některé autory v literatuře k domněnce, že architektonickou a urbanistickou koncepci navrhl J. Santini. V historických pramenech jsou uvedeni další tvůrci, jako Jakub Vogler, pasíř Sebastián Baumgartner a malíř Jan Procházka, který provedl barevnou monochromní úpravu celého sloupu doloženou ve velké míře při restaurování v roce 1964.

Monumentální architektura sloupu ovládá na jižní straně protáhlý úzký prostor historického náměstí. Čelní strana je obrácena k jihu směrem k farnímu kostelu sv. Jakuba. Základnu tvoří plocha s kamennými deskami, ke které se přistupuje po čtyřech stupních. Je ohraničena balustrádou ve tvaru kvadrilobu. Ohrazení na čelní straně prolomuje branka s dvoukřídlými železnými dvířky. Trojlaločné ohrazení všech stran je tvořeno poli s kuželkami mezi piliřky završenými piniovými šiškami a koulemi. Architektura sloupu je rozčleněna do tří horizontů, spodní část tvoří válcový podstavec, z kterého vyrůstají diagonálně na všech čtyřech stranách menší kubické podstavce, na kterých jsou osazeny sedící postavy horníků s nápisovými štíty před pilastry. Jako atlanti podpírají výraznou profilovanou římsu dolního podstavce. Strany dříku zdobí reliéfy, v čele je sv. Maří Magdalena, vpravo sv. Jan Nepomucký, vlevo sv. Dominik a na odvrácené straně je nápis s chronogramem. Horní podstavec piliřového typu na čtvercovém půdorysu má na dříku těžké reliéfy. V čele je Zvěstování P. Marie, vpravo sv. Norbert, vlevo sv. Barbora a na zadní stěně městský znak. Rohy tohoto dříku zdobí hermovky. Římsová hlavice je nad reliéfy segmentově zvednutá. Po stranách horního podstavce v rozích na vysazené římsě nad postavami horníků jsou osazeny mírně nadživotní sochy světců. Na čelní straně sv. Karel Boromejský a sv. František Xaverský a na odvrácené straně sv. Šebastián a sv. Roch.

Horní díl sloupu tvoří obelisk obtočený mraky s hlavičkami andílků. Celé postavičky andílků sedí na římsě horního podstavce, na čelní (jižní) straně drží kartuš s kovovým nápisem Maria a korunku, na východní straně drží kardinálský klobouk, na severní straně misu s rudou a na západní straně věnec. Další celé postavičky andílků na horní části obelisku nesou zeměkouli s hadem, na které stojí velká postava Panny Marie – Immaculata.

Sochařská výzdoba sloupu jako celek působí velmi dekorativně. postavy jsou zavalité a poměrně krátké. Vedle běžných ikonografických zobrazení světců sochař ztvárnil s realistickým zaujetím postavy horníků jako symbol města. Architektura je vysoká včetně vrcholové sochy Panny Marie – 16,5 m. Výtvarným materiálem sochařské a architektonické části díla je hrubý vápnitý kutnohorský pískovec. Sochařská díla doplňují měděné atributy se zlacením. Zlacení bylo provedeno podle písemných pramenů původně v ohni.

V roce 2002 byla započata I. fáze restaurování Morového sloupu, která spočívala především v provedení podrobného restaurátorského průzkumu, včetně laboratorního vyšetření vzorků. Laboratorní průzkum umožnil stanovení technologie na odstranění nevhodných chemických překrytů a zjistil stupeň zasolení spodní části díla. Byla prověřena technologie historického nátěru a provedena identifikace pigmentu.

Popis provedených prací v roce 2004

V roce 2004 byla provedena obnova schodiště sloupu, která zahrnovala demontáž schodů, očištění stávajícího základu a doplnění poškozených částí nastavenou maltou a kameny, očištění kamenných stupňů a jejich opětovné osazení, doplnění chybějících částí schodů a vyspárování. Vzhledem ke klimatickým podmínkám bude patinace provedena v roce 2005

Náklady v tomto roce byly ve výši 320.000,- Kč a byly hrazeny pouze z rozpočtu města.

Restaurování balustrády, včetně kované branky a osazení nových kamenných prvků balustrády bude provedeno v roce 2005.



Stav schodiště před zahájením obnovy



Stav před zahájením obnovy



*Morový sloup, Šultysova ulice, Kutná Hora
průběh obnovy*



*Morový sloup, Šultysova ulice, Kutná Hora
stav po obnově*

B/ Památky ve vlastnictví fyzických a právnických osob

DŮM ČP. 521 JÁNSKÉ NÁMĚSTÍ, KUTNÁ HORA

Druh obnovy : restaurování čelní fasády (štukové a malířské výzdoby a kamenných článků)

Rejstříkové číslo : 10064/2-4274

Rok postavení, rok poslední významné obnovy, restaurování

Dům byl postaven v roce 1903 podle zachovaného projektu na místě těsně před stavbou zbouraného přízemního domu, který byl pravděpodobně klasicistního původu s případným starším jádrem. V roce 1939 byla opravena fasáda i krytina střechy.

Slohové zařazení, architektonická kvalita, urbanistický význam

Romantizující vila s historickými a secesními prvky výzdoby, postavená na místě starší stavby obdobného půdorysu, pravděpodobně i s částečným využitím původní ohradní zdi. Architektonicky velmi kvalitní a v místě výjimečný objekt, urbanisticky vysoce hodnotný, tvořící výraznou dominantu daného místa.

Ke zvláště hodnotným částem patří celková vnější podoba s původní fasádou s bohatou výzdobou, zachovaná bez pozdějších úprav. Náleží sem veškeré její detaily a doplňky včetně oken a dveří. Nedílnou součástí je zahrada s částečně dochovanou původní zelení a ohradní zdi, výrazně architektonizovanou na severní a východní straně a na zbylé čisti pocházející zřejmě ze starší stavební etapy. Dále je to altán na východním nároží pozemku a do stavby zapojená starší výklenková kaple. Jistou zajímavostí je, že na novostavbě byly použity v podružném umístění celkem čtyři dveře z první poloviny 19. století, přenesené ze zbouraného původního domu.

Popis provedených prací

V roce 2004 bylo zahájeno restaurování čelní fasády (štukové a malířské výzdoby a kamenných článků).

Před zahájením prací a v průběhu prací byly provedeny jednotlivé restaurátorské průzkumy, zejména stratigrafie povrchových vrstev.

Omítky – uvolněné omítkové vrstvy byly zajištěny přeplepy, uloženy zpět do původní roviny a v této poloze fixovány, provedeno hloubkové zpevnění omítek ve hmotě a injektáž dutin. Barevné vrstvy byly zajištěny, omítky v místech absence doplněny jádrovou omítkou, drobné defekty lokálně vytmeleny. Po natažení chybějících finálních omítek byla provedena rekonstrukce škrábaného dekoru podle předem připravených kartonů. Dochované ryté barevné partie byly retušovány, rekonstruované části nově kolorovány. Povrch nově rekonstruovaných omítek byl barevně zcelen s originálem, povrch omítek opatřen hydrofobizačním nátěrem.

Štukové články, převážně vázy a jejich podstavce byly kompletně rekonstruovány. Použitý štuk respektoval strukturu a barevnost původního materiálu, byly tedy barevně sceleny se zachovanými prvky.

Kamenné články – u kamenných článků bylo provedeno domodelování umělým kamenem na bázi minerálního pojiva přibarvením ve hmotě, po přespárování byla provedena závěrečná plastická a barevná retuš včetně hydrofobizace kamene.

Financování

Celkové náklady na obnovu v roce 2004	641.646,- Kč
z toho :	
- podíl vlastníka	429.647,- Kč
- příspěvek z Fondu regenerace města	61.999,- Kč
- příspěvek z Programu regenerace MK ČR	150.000,- Kč



*Dům čp. 521 Jánské náměstí, Kutná Hora
stav fasády před obnovou*



*Dům čp. 521 Jánské náměstí, Kutná Hora
průběh obnovy*



Závěrečná fáze restaurátorských prací

DŮM ČP. 507 TYLOVA ULICE, KUTNÁ HORA

Druh obnovy : oprava krovu a střešního pláště, včetně klempířských prvků
Rejstříkové číslo : 20577/2-1043/A15

Rok postavení, rok poslední významné obnovy

Dům poprvé připomínán roku 1516. Objekt zcela zanikl, jeho parcela byla za třicetileté války přeměněna na zahrádku. Nová výstavba objektu v první polovině 18. století. Objekt byl rozšířen do nynější podoby po roce 1770. Úpravy po ohni roku 1823. Fasáda byla zřejmě upravena někdy na konci 19. století.

Slohové zařazení, architektonická kvalita, urbanistický význam

Dům má gotické sklepy, kompletně klenuté přízemí a částečně klenuté patro možno zařadit do období baroka. Barokní je i fasáda, ovšem byla později upravena. Plastika v nice na průčelí zřejmě rovněž barokní. historizující okna bohatě zdobená, Součást ucelené řady patrových objektů po jihozápadní straně Tylovy ulice. Důležitý je kulturní význam domu – 4. února roku 1808 se zde narodil J. K. Tyl.

Charakteristika souhrnné památkové hodnoty nemovitosti

Velmi hodnotný objekt. Hodnotně sklepy, hodnotná zejména dispozice přízemí i patra s klenbami a se zdobenými stropy, prostor klasicistního dvorku, velmi hodnotná je barokní fasáda s plastikou a neobarokními okny.

Provedené práce v roce 2004

Byla provedena oprava krovu a výměna střešní krytiny a nové zastřešení dvora. výměna jednotlivých konstrukčních prvků krovu byla provedena pouze v případě jejich závažného porušení. Byly provedena klempířské konstrukce z Cu plechu.

Financování

Celkové náklady v roce 2004	958.387,- Kč
z toho :	
- podíl vlastníka	667.387,- Kč
- příspěvek z Fondu regenerace města	91.000,- Kč
- příspěvek z Programu regenerace MK ČR	200.000,- Kč

stav před obnovou







C/ Památky ve vlastnictví církvi

KOSTEL MATKY BOŽÍ NA NÁMĚTI, KUTNÁ HORA

Druh obnovy : oprava krovu a střešního pláště lodi a presbyteria
Rejstříkové číslo : 14664/2-1043/A6

Stavební historie

Bývalý konventní kostel cisterciáckého kláštera v Sedlci, od roku 1807 farní, patří k nejvýznamnějším vrcholně gotickým sakrálním stavbám v Čechách. Stavba nového konventního kostela zahájena opatem Heidenreichem na sklonku 13. století, byla zřejmě dokončena již ve dvacátých letech 14. století. Kostel byl trojlodní, s příčnou lodí a katedrálím závěrem s věncem kaplí. Na kaple byla zřejmě rozdělena i dnešní druhá severní boční loď. V místě lodi jižní byl ambit středověkého konventu. Pod barokní omítkou a štukovými profily se dochovalo množství pískovcových profilů gotických přípor a dalších detailů.

Po vypálení v roce 1421 stál kostel ve zřícenině až do roku 1700. Tehdy uzavřel opat Jindřich Snopek smlouvu se stavitelem P. I. Bayerem, s tesařem J. F. Knapem, pokrývačem J. Kovandou a kameníkem F. Lejskem o obnově kostela. Do roku 1702 bylo zajištěno zdivo, postaveno jižní obvodové zdivo, postaven krov a střecha pokryta prejzy.

Od roku 1703 byla obnova kostela prováděna v barokně gotickém duchu podle návrhu J. Santiniho. Práce, dokončené v roce 1708, řídil stavitel J. Vogler. Zařízený chrám byl vysvěcen roku 1714. Na výmalbě interiéru se v roce 1717 podílel malíř J. J. Steinfels a po roce 1750 J. T. Supper. Po zrušení kláštera byl konventní kostel v roce 1788 uzavřen.

Po opravě v roce 1806 byla ke kostelu přenesena malinská fara. Následovala důkladná oprava v letech 1854 – 1857, kdy byl chrám znovu vysvěcen. V roce 1864 obnovena ve zjednodušené podobě sanktusní věž. Poslední velká oprava proběhla v letech 1899 – 1902 a v roce 1912 byla položena nová prejzová krytina. Po polovině dvacátého století byl ochoz a kaple pokryty plechovou krytinou. Na počátku devadesátých let byla na střeších hlavní lodi, choru a bočních lodí položena nová krytina, provedena oprava krovu a realizována obnova a restaurování západního průčelí.

Provedené práce na obnově v roce 2004

V roce 2004 byla provedena II. etapa opravy krovu a střešního pláště lodi a presbyteria kostela.

Vynaložené finanční prostředky na obnovu v roce 2004

Celkové náklady na realizaci v r. 2004	2,242.312,20 Kč
z toho :	
- podíl vlastníka	942.312,20 Kč
- Fond regenerace města Kutné Hory	300.000,- Kč
- Program regenerace MK ČR	1,000.000,- Kč

DŮM ČP. 127 ZÁMECKÁ ULICE, KUTNÁ HORA - SEDLEC

Druh obnovy : II. etapa – dokončení opravy vnější fasády objektu
Rejstříkové číslo : 32487/2-1084

Stav a popis fasády před obnovou

Stav fasády, především omítkových vrstev byl prakticky havarijní. Stávající omítky byly uvolněné od vrstev předcházejících a na značně rozsáhlé ploše fasády samovolně odpadávající. Nejlépe zůstaly dochovány partie profilované korunní římsy včetně úzkého vlysu, v místech pod přesahem střechy. Zde byly tyto mladší omítkové vrstvy relativně kompaktní, se zřetelnými náběhy na profilaci sledující ve štuku starší členění fasády. Kordonová římsa, resp. její náznak, byla tvořena plochým, neprofilovaným a nepřiliš širokým páskem probíhajícím mezi okny jednotlivých podlaží, který horizontálně člení fasádu na dvě části. Tento náznak římsy byl proveden na dodatečně cihlové plentě (zlomky prejzové krytiny), pod kterou se místně objevovaly drobné zbytky ještě starší omítkové vrstvy, patrně s finální barevnou úpravou.

V místech s odpadlou nejmladší omítkovou vrstvou bylo možno pozorovat v celé plošce fasády fragmenty starších omítek s rytým dekorem. I tyto omítkové vrstvy byly značně degradované, nesoudržné, na mnoha místech uvolněné od zdiva a odpadávající. Poměrně rozsáhlé plochy těchto omítek byly hustě pekované. Starší i mladší omítkové vrstvy úplně scházely v partiích kolem stávajících okenních otvorů. Nová okna byla vsazována v poměrně nedávné minulosti a oproti oknům starším, která byla osazena v lici fasády, jsou novější mírně zapuštěna do okenní špalety.

Odhalené fragmenty starších omítek s rytou kresbou byly poměrně dobře identifikovatelné v rozsahu prakticky celé plochy východní fasády, částečně na plochách stěn jižní a západní. Rytý dekor evokující jednoduché sgrafito člení fasádu jak vertikálně tak horizontálně. Hlavním motivem je kresbou vymezená čistá plocha zrcadel, která viceméně graficky dále člení plochu stěny v rámci rytmizace určované dříve patrně jinak dimenzovanými okenními otvory. Pod prvním oknem patra směrem od jihu jsou v místech odpadlé mladší omítkové vrstvy ve fragmentu patrný v ryté kresbě provedené kuželky balustrády, která byla zřejmě jako jeden ze zdobných prvků součástí výtvarného řešení okolí okna. Barevnost výzdoby se jeví v současnosti velmi uměřená, vytvářená pouze nevelkým barevným kontrastem mezi zatočeným povrchem vyvýšených ploch a zrnitější hlubší stopou po jednoduchých nástrojích, kterými byla prováděna rytá kresba a odebírána vrchní vrstvička omítky v kresbou vymezených polích.

Finanční prostředky vynaložené na obnovu v roce 2004

Celkové náklady na realizaci v r. 2004	430.428,- Kč
z toho :	
- podíl vlastníka	244.429,- Kč
- Fond regenerace města Kutné Hory	85.999,- Kč
- Program regenerace MK ČR	100.000,- Kč



II. etapa 2004



2) Podpora obnov kulturních památek z rozpočtu města – „Fond regenerace města Kutné Hory“

Město Kutná Hora, v rámci své působnosti stanovené příslušnými právními normami, považuje poskytování příspěvků ze svého rozpočtu na obnovy kulturních památek nacházejících se v územní působnosti Města Kutná Hora, poskytování příspěvků na obnovy nemovitosti určující charakter městské památkové rezervace Kutná Hora a poskytování příspěvků na náklady spojené se záchrannými archeologickými výzkumy za důležité nástroje péče o kulturní dědictví bohatého havířského města, pokladnice Českého království ve středověku. Poskytování příspěvků je naplněním jedné z povinností, které městu ukládají příslušné právní normy (zejména ustanovení §30 zákona č. 20/1987Sb., o státní památkové péči a ustanovení §2 odstavce 2 a §85 písmene j/ zákona č. 128/2000 Sb., o obcích). V rámci samostatné působnosti tak může Město Kutná Hora v souladu s citovanými právními normami pečovat o kulturní hodnoty města zapsaného na Seznam kulturního a přírodního dědictví lidstva UNESCO i formou přímé finanční pomoci, a to jak samostatně, tak v rámci Programu regenerace městské památkové rezervace Kutná Hora v souladu s usnesením vlády ČR číslo 209/1992.

System poskytování příspěvků dle Zásad pro poskytování příspěvků z Fondu regenerace památek města Kutné Hory (dále jen „Zásad“) je postavený na principu vícezdrojového financování obnov kulturních památek a nemovitosti určující charakter městské památkové rezervace jako prorůstového stimulu rozvoje města. Příspěvky do 100% výše nákladů mohou být přiznány zcela výjimečně a pouze v případě restaurování kulturní památky nebo její části podle zvláštního předpisu. Cílem je pomoc vlastníkům zachovat stavebněhistorické, ale i uměleckořemeslné hodnoty města včetně hodnot archeologických, které jsou dílem našich předků a atraktivní tím území města Kutné Hory jako místa pro hodnotný život jeho obyvatel a současně jako významné turistické destinace.

Zastupitelstvo města Kutná Hora svým usnesením č. 260/03 ze dne 25.11.2003 zřídilo Fond regenerace města Kutná Hora s platností od 1.1.2004 a zároveň schválilo „Statut Fondu regenerace města Kutná Hora“ a „Zásady pro poskytování příspěvků z Fondu regenerace města Kutná Hora na obnovu kulturních památek a nemovitosti dotvářející charakter MPR Kutná Hora v samostatné územní působnosti Města Kutná Hora.“

Tvorba Fondu regenerace

Fond regenerace je tvořen zejména z následujících zdrojů :

- Příjmy z rozpočtu Města Kutné Hory každoročně ve výši 1 mil. Kč,
- 50% z příjmů Města Kutné Hory z pronájmu prostor k filmování za období předchozího roku
- Dary nebo příspěvky od fyzických nebo právnických osob, nadací a podobně.

Požívání Fondu regenerace

Prostředky Fondu regenerace se určují podle ustanovení § 19 zákona č. 250/2000 Sb. takto:

- Na zachování a obnovy nemovitých kulturních památek v územní působnosti Města Kutné Hory.
- Na zachování a obnovy movitých kulturních památek, které jsou nebo mají být umístěny na veřejně přístupném místě v Kutné Hoře.
- Na obnovy nemovitých kulturních památek nebo jejich částí, které mohou provádět pouze restaurátoři s příslušnými povoleními MK ČR (restaurování).
- Na obnovy plášťů domů (střechy, uliční průčelí) nezapsaných jako kulturní památky, avšak dotvářejících charakter městské památkové rezervace.
- Na obnovy či restaurování vybraných hodnotných stavebně historických prvků (ostění, klenby, okna, dveře, dřevěné stropy, nástěnné malby) v domech nezapsaných jako kulturní památky, ležících však v městské památkové rezervaci Kutná Hora.

- Na provádění záchranných archeologických průzkumů.
 - Jako podily města v Programu regenerace městské památkové rezervace Kutná Hora, v případě, jde-li o jiné vlastníky než Město Kutná Hora a zapojené do tohoto programu.
- Zásady použití prostředků z Fondu regenerace podléhají schválení Zastupitelstvem města Kutné Hory.

V roce 2004 byly v rámci Fondu regenerace Města Kutná Hora rozděleny finanční prostředky v celkové výši 999.000,- Kč na obnovy památek ve vlastnictví fyzických a právnických osob a ve vlastnictví církvi.

Rozdělení finančních prostředků pouze z Fondu regenerace Města Kutná Hora v roce 2004.

<i>Čp., ulice, druh obnovy</i>	<i>Náklady na obnovu v roce 2004</i>	<i>Příspěvek z Fondu regenerace města Kutné Hory</i>
15 Dačického náměstí – fasáda	266.800,- Kč	50.000,- Kč
18 Dačického náměstí – střecha	375.000,- Kč	90.000,- Kč
19 Komenského náměstí – fasáda	305.898,- Kč	80.000,- Kč
29 Barborská ulice – fasáda	498.165,- Kč	80.000,- Kč
150 Městské sady – střecha	84.376,- Kč	40.000,- Kč (nevyčerpano)
366 Sedlecká ulice – střecha	755.707,- Kč	100.000,- Kč
543 Jánské náměstí – fasáda	67.194,- Kč	20.000,- Kč
Celkem	---	460.000,- Kč

Celkem byly v roce 2004 v rámci Fondu regenerace města Kutné Hory rozděleny finanční prostředky v celkové výši 999.000,- Kč.



Fond regenerace města Kutné Hory

DŮM ČP. 15 DAČICKÉHO NÁMĚSTÍ, KUTNÁ HORA

Druh obnovy : obnova čelní fasády objektu
Rejstříkové číslo : 35555/2-1043/B8

Rok postavení, rok poslední významné obnovy

Dům je středověkého původu, první zmínky jsou z počátku 15. století, sklepy mohou být již ze století 14. Větší úpravy provedeny kolem roku 1500 a na konci 17. století, v roce 1886 vyhořel a následujícího roku obnoven do dnešní podoby. Roku 1900 nový krov, od té doby pouze minimální úpravy.

Slohové zařazení, architektonická kvalita, urbanistický význam

Stavba z druhé poloviny 19. století, využívající části středověké budovy, zejména sklepy, ale i části nadzemního zdiva. Architektonicky kvalitní dům, z urbanistického hlediska mimořádně významný objekt v poloze soliteru, nacházející se v blízkosti dalších významných staveb a téměř v sousedství kostela sv. Jakuba.

Charakteristika souhrnné památkové hodnoty nemovitosti

Velmi hodnotný a zachovaný dům bez výrazných novodobých úprav. Z vnitřních prostorů zejména rozsáhlé sklepy, rovněž nadzemní prostory, zejména v přízemí domu. Zachovány jsou fragmenty z gotické výstavby, viditelné je okénko v boční stěně a vstupní portál, který je ale použit druhotně. Cenné jsou i dveře z 19. století a další soudobé detaily.

Provedené práce na obnově v roce 2004

Byla provedena obnova čelní fasády. Při opravě a obnově omítky byly zachovány, opraveny a obnoveny všechny architektonické články a prvky průčelí. Omítky byly otlučeny jen v místech, kde byly nesoudržné s obvodovým zdivem. Na pásové bosáži parteru byl zachován hrubý povrch hozené omítky s příměsí drobné drti ve stejném provedení jako bylo stávající.

Financování

Celkové náklady na obnovu v roce 2004	266.800,- Kč
z toho :	216.800,- Kč
- podíl vlastníka	50.000,- Kč
- příspěvek z Fondu regenerace města	

Stav fasády před obnovou.





*Dům čp. 15 Dačického náměstí, Kutná Hora
obnova fasády před dokončením*

DŮM ČP. 18 DAČICKÉHO NÁMĚSTÍ, KUTNÁ HORA

Druh obnovy : oprava střechy včetně opravy krovů, výměna klempířských prvků a opravy kominů

Rejstříkové číslo : 44854/2-3172

Rok postavení, rok poslední významné obnovy

Dům má středověký původ a složitý další vývoj. Celkově byl přestavěn v roce 1896, fasáda z roku 1941, dále upravena v roce 1973, kdy byl vybudován i vjezd do garáže v tomto hlavním průčelí. Úprava fasády v devadesátých letech 20. století.

Slohové zařazení, architektonická kvalita, urbanistický význam

Historický dům, přestavěný na konci 19. století, s novodobými úpravami a s nově řešeným průčelím. Urbanisticky důležitý objekt, který je součástí zástavby hodnotného bloku.

Charakteristika souhrnné památkové hodnoty nemovitosti

Památková hodnota domu spočívá především v jeho exteriéru a dále v dochované dispozici a původních detailech. Nejcennějším prostorem je středověký sklep, hodnotné jsou ale i nadzemní prostory. Po předchozích stavebních úpravách došlo k některým změnám v interiéru, ale jsou zde zajímavé detaily, jako je například portál v přízemí. Není vyloučeno, že další součásti původní výstavby domu jsou dosud ještě ukryty pod novodobými konstrukcemi.

Provedené práce na obnově střechy v roce 2004

Provedena výměna střešní krytiny, výměna laťování, oprava poškozených částí krovu, montáž difuzní fólie, montáž klempířských prvků z Cu plechu.

Financování

Celkem prostavěno v roce 2004	375.000,- Kč
z toho :	
- podíl vlastníka	285.000,- Kč
- příspěvek z Fondu regenerace města	90.000,- Kč



stav střechy před zahájením obnovy



*Dům čp. 18. Dačického náměstí, Kutná Hora
stav střechy před zahájením obnovy*



*Dům čp. 18 Dačického náměstí, Kutná Hora
průběh obnovy*



*Dům čp. 18. Dačického náměstí, Kutná Hora
stav střechy po obnově*



*Dům čp. 18 Dačického náměstí, Kutná Hora
stav střechy po obnově*

DŮM ČP. 19 KOMENSKÉHO NÁMĚSTÍ, KUTNÁ HORA

Druh obnovy : obnova fasády
Rejstříkové číslo : není kulturní památkou

Rok postavení, rok poslední významné obnovy

Středověký původ, doložen je na počátku 15. století. Řada následných úprav, podstatná přestavba v roce 1859, úprava fasády 1929, vnitřní zásahy v roce 1935.

Slohové zařazení, architektonická kvalita, urbanistický význam

Historický dům, přestavěný v 19. století, dále upravovaný, s průčelím před rokem 1930. Urbanisticky hodnotný a důležitý objekt, zejména svoji nárožní polohou a dále i umístěním v dobře dochovaném bloku obdobných staveb.

Charakteristika souhrnné památkové hodnoty nemovitosti

Z památkového hlediska je dům hodnotný zejména svoji vnější podobou, cenná je i jeho dispozice a vnitřní prostory. Zatím nebyly nalezeny výraznější detaily z předchozích stavebních etap, ale není vyloučeno, že zůstávají skryty pod novějšími konstrukcemi. Vyjimkou je torzo portálu ve sklepe domu.

Provedené práce na obnově fasády v roce 2004

Při realizaci obnovy byla provedena zejména obnova omítek, provedeno odsolení, sanační prostřík, vyrovnávací sanační omítky, jádrové omítky a štukové sanační omítky. Proveden nátěr venkovních stěn minerální barvou v odstínu starorůžové. Pískovcová ostění portálů a sokl do Komenského náměstí byly očištěny a pentrovány. Byly provedeny klempířské práce.

Financování

Celkové náklady na obnovu	305.898,- Kč
z toho :	
- podíl vlastníka	225.898,- Kč
- příspěvek z Fondu regenerace města	80.000,- Kč



Stav fasád před zahájením obnovy



*Dům čp. 19 Komenského náměstí, Kutná Hora
stav fasád po obnově*

DŮM ČP. 29 BARBORSKÁ ULICE, KUTNÁ HORA

Druh obnovy : obnova fasády
Rejstříkové číslo : 46097/2-1043/B12

Rok postavení, rok poslední významné obnovy

Podle archivních pramenů barokní novostavba, spíše však, podle zachovaných konstrukcí, razantní přestavba zbytků nebo části předchozího středověkého domu, provedená v roce 1689, úpravy 1825, přestavba a vybudování mezipatra v síni 1875, dále v 19. století vnitřní úpravy. V roce 1981 zbourána ohradní zeď dvora a vystavěny garáže. Roku 1999 zahájena celková přestavba, přitom odbourány garáže a zastavěn dvůr.

Slohové zařazení, architektonická kvalita, urbanistický význam

Barokní městský dům jednodušších forem a detailu, architektonicky významný, uplatňující se jako důležitý urbanistický prvek, tvořící pohledově exponované nároží jednoho z nejdůležitějších bloků městské zástavby. Obsahuje i části zdiva z gotické výstavby a středověké jsou jeho sklepy. Je jednou z dílčích dominant na trase mezi chrámem sv. Barbory a vstupem do jádra města, v tomto smyslu protějšek budovy Hrádku, tvořící druhé nároží.

Charakteristika souhrnné památkové hodnoty nemovitosti

Jeden z vysoce hodnotných městských domů, dokládající složitý stavební vývoj. I po dosti rozsáhlé přestavbě, místy až zbytečně razantní, si tento dům stále zachovává svoji památkovou hodnotu. Cennými částmi jsou vlastní zděné původní konstrukce a jejich detaily, tedy architektonické prvky uplatněné na průčelích, i když zde se jedná z větší části již o kopie z poslední přestavby. Dále dřevěný malovaný strop v patře, fragment portálu v přízemí, štukový strop v patře, atd.

Provedené práce v roce 2004

Byla provedena obnova fasády, včetně nátěru.

Financování

Celkové náklady na obnovu v roce 2004	498.165,- Kč
z toho :	
- podíl vlastníka	418.165,- Kč
- příspěvek z Fondu regenerace města	80.000,- Kč

Stav fasád po obnově



DŮM ČP. 366 SEDLECKÁ ULICE, KUTNÁ HORA

Druh obnovy : obnova střechy
Rejstříkové číslo : 15394/2-3260

Rok postavení, rok poslední významné obnovy

Nejstarší zmínka o objektu pochází z berní ruly z roku 1654, dále uváděn k roku 1666 a 1693. Z plánu Františka Krehana z roku 1814 lze vyvodit, že část domu za uličním traktem byla užší a dvorek zde byl širší, tomu dle SHP zřejmě ještě v 18. století předcházelo rozšíření části při ulici o obdélný krámeček napravo. SHP z nízké ceny v 18. století vyvozuje, že objekt byl postaven jako roubený a některé části roubené konstrukce mohou být pod mladšími obezdívkami zachovány. Zřejmě krátce po roce 1839 byl objekt podstatně rozšířen do dnešní podoby. Roku 1861 povolena přestavba a rozšíření pekárny a zvýšení krámových dveří. Dvorní přístavek z roku 1962. Po roce 1994 úprava uliční fasády (úprava vstupu do prodejny, nátěr fasády).

Slohové zařazení, architektonická kvalita, urbanistický význam

Objekt, u kterého lze předpokládat barokní původ (sklep, část nadzemních zdí, případně trámové stropy), výrazně upravený v duchu jednoduchého klasicismu (část nadzemních konstrukcí, plackové klenby, trámové stropy, krov, vstup do dvora s kamenným ostěním). Na štítu střechy na zadní straně zajímavý detail odkrytého zdiva z nepálených cihel. Uliční fasáda působí archaicky a malebně, detail vstupu do prodejny vyřešen obstojně. Pěkný detail starších vstupních dveří do dvora v kamenném ostění, Urbanisticky jde o součást Sedlecké ulice, která je významná díky zachování drobného měřítka zástavby.

Charakteristika souhrnné památkové hodnoty nemovitosti

Hodnotný je objekt jako celek, jeho hmota a dispozice se sklepem, zdivo, klenby a trámové stropy, krov. Uliční fasáda s nízkou střechou působí archaicky a malebně. Díky tomu je objekt důležitý pro charakter Sedlecké ulice.

Provedené práce v roce 2004

Bylo provedeno statické zajištění konstrukcí, oprava krovu (tesařské a truhlářské práce), zámečnické konstrukce v krovu, výměna střešní krytiny, provedeny klempířské konstrukce včetně nátěrů, kamenické práce (kamenná ostění).

Financování

Celková náklady na obnovu v roce 2004	755.705,- Kč
z toho :	
- podíl vlastníka	755.705,- Kč
- příspěvek z Fondu regenerace města	100.000,- Kč



Stav objektu před zahájením obnovy



*Dům čp. 366 Sedlecká ulice, Kutná Hora
průběh obnovy*

DŮM ČP. 543 JÁNSKÉ NÁMĚSTÍ, KUTNÁ HORA

Druh obnovy : obnova fasády
Rejstříkové číslo : není kulturní památkou

Rok postavení, rok poslední významné obnovy

Parcela zastavěna již ve středověku, dnešní dům vznikl později, podle SHP pravděpodobně jako novostavba v polovině dvacátých let 19. století, podle některých nálezů při současných úpravách spíše dříve. Fasáda včetně oken změněna v roce 1933, současně i další užitkové úpravy. V roce 2001 probíhaly celkové úpravy domu, které spočívaly ve zpevňování zdiva po otlučení veškerých vnitřních omítek, po odstranění podhledů rovných stropů a vybourání většiny podlah.

Slohové zařazení, architektonická kvalita, urbanistický význam

Jednoduchý dům klasicistního charakteru z 20. století, architektonicky hodnotný, urbanisticky významný svojí polohou v ucelené frontě náměstí v hodnotné části historického jádra města.

Provedené práce v roce 2004

Byla provedena obnova uličního průčelí a fasády do dvora.

Financování

Celkové náklady v roce 2004	67.745,- Kč
z toho :	
- podíl vlastníka	47.745,- Kč
- příspěvek z Fondu regenerace města	20.000,- Kč



*Dům čp. 543 Jánské náměstí, Kutná Hora
stav fasád před zahájením obnovy*



*Dům čp. 543 Jánské náměstí, Kutná Hora
stav fasád po obnově*

II. PROGRAM ZÁCHRANY ARCHITEKTONICKÉHO DĚDICTVÍ

VLAŠSKÝ DVŮR, HAVLÍČKOVO NÁMĚSTÍ 552, KUTNÁ HORA

Druh obnovy : obnova nádvoří – jižní a západní fasáda nádvoří

Rejstříkové číslo : 11747/2-1043/A2 - NKP

Stavební historie Vlašského dvora

Po celá staletí byl Vlašský dvůr střediskem hospodářské moci státu. Byla zde královská mincovna a sídlo panovníka při jeho pobytu v Kutné Hoře.

V odborné literatuře se založení Vlašského dvora klade na konce 13. století v souvislosti se vznikající Kutnou Horou. Je možné předpokládat, že Vlašský dvůr vznikl ze stejných důvodů jako hrádek – tvrz na haberské stezce spojující střední Čechy s jižní Moravou. Tvrze jsou zřejmě starší než město a byly zapojeny do systému městského opevnění na počátku 14. století. Funkce Vlašského dvora jako městského hradu je zdůvodněna potřebou bezpečného skladiště vytěžené stříbrné rudy. Druhotně byl objekt využit jako mincovna – v blízkosti důlních provozů to bylo výhodné.

Přestavba hradu na mincovnu probíhala postupně a za provozu v 1. třetině 14. století. Zároveň s prostory výrobními vznikaly i reprezentační a soukromé. Název Vlašský dvůr je archivními prameny doložen k roku 1401.

Od města byl Vlašský dvůr oddělen příkopy (jsou ve spodní části dodnes zachovány ve formě sklepů), vodní příkop plnil funkci bezpečnostní – ochrana před požárem. Původní jediný vstup v bráně východní věže byl kolem roku 1400 nahrazen průjezdem, který funguje dodnes.

Další etapa stavební činnosti vrcholila kolem roku 1400. Stavba královského paláce s kaplí je spojena s náhle vzrůstajícím zájmem Václava IV. o Kutnou Horu. V prvních dvaceti letech své vlády sem nezavítal ani jednou, ale kolem roku 1400 sem zajižděl často i na delší dobu. Odehrávala se tu důležitá státnická setkání (setkání Václava IV. s bratrem Zikmundem o vánocích 1401, podpis Dekretu kutnohorského v roce 1409 apod.).

Přestavbu prováděla parléřovská stavební huť, která zároveň dokončovala stavbu kostela sv. Jakuba a začínala budovat chrám sv. Panny Barbory. V této etapě též vznikly v jižním křídle do nádvoří otevřené mincovní dílny = šmitny. Jako hlavní pracovní prostor bylo využíváno nádvoří. Nad vchody do šmiten byly znaky měst, v nichž byly původní mincovny – před sjednocením měny v roce 1300. Jejich originály jsou uloženy v expozici (v pokladnici Znaky : Litoměřice, Písek, Kladsko, Jihlava, Opava a Most. Nečitelný 7. Znak je znak města Hradce Králové.

Šmitny byly vysoké přes 4 metry, měly vysoké štíty se sedlovými střechami, horní okno sloužilo k osvětlení, zároveň pro odvod dýmu a prachu. Na kamenných žlabech mezi střechami byly železné chrliče. Dodnes se zachovaly účty za opravy a čištění žlabu.

Ve spodní části severního křídla byly sklady (na měď, dřevěné uhlí), v poschodí na arkádách byl archiv, puchalterie (účtárna) a kanceláře urbury (mincmistr a kvardejn = kontrolor).

V roce 1578 byly šmitny v jižním a západním křídle zvýšeny o jedno patro. Královské pokoje ještě byly v provozu, ale už v roce 1545 byly úředníky označovány jako neobyvatelné. Na počátku 17. století byly přestavěny na byt pro správce objektu.

Mincovna byla zrušena v roce 1727, úřad nejvyššího mincmistra 1738. Od velkého požáru města v roce 1770 zde sídlila radnice, za napoleonských válek (až do roku 1817) byl zde zřízen vojenský špitál. V roce 1819 uvažováno o přestavbě na kriminální soud a věznici (nakonec byl postaven nový objekt na náměstí Národního odboje). Od roku 1881 v části

objektu byla obecná škola. Ve stejném roce vyhlásila městská rada konkurs na rekonstrukci Vlašského dvora – do soutěže bylo přihlášeno 12 projektů.

Současná podoba Vlašského dvora je dílem přestavby původního gotického objektu v letech 1893 – 1897. Vedl ji Ludvík Lábler, současně stavbyvedoucí přestavby chrámu sv. Barbory a dalších historických objektů v Kutné Hoře.

Z historických částí budovy zůstaly pouze přízemní části východní věže, kaple, paláce a části jižního křídla.

Podle pokynů Vídeňské památkové komise z roku 1883 měl být při rekonstrukci objektu zachován především blok kaple a pokladnice. To se však podařilo pouze v přízemí, ve vyšším patře částečně. Horní kaple zcela ztratila své unikátní postavení v rámci vývoje lucemburské architektury.

Zasedací síň

Součástí královské rezidence byl reprezentační sál, který vznikl při přestavbě před rokem 1400 spojením menších prostor. Na konci 19. století byl nově rekonstruován včetně stropu. Na paměť významných událostí, které se zde odehrály, vznikly kolem roku 1900 nástěnné malby.

Kaple

Z královského paláce byla původně přístupná po dřevěné pavlači. Kaple byla vybudována koncem 14. století, původně sloužila jako soukromá kaple krále Václava IV. Kaple byla zasvěcena sv. Václavu a sv. Ladislavu (patron český a patron uherský, neboť Vladislav Jagellonský byl králem českým i uherským).

Slavností vysvěcení kaple se konalo dne 20. července 1497 za přítomnosti krále Vladislava Jagellonského, před příjezdem krále byla kaple vybavena na náklady mincmistra Jana Horstoffara. On i jeho žena pocházeli z Norimberka, u tamních umělců Horstoffar zakoupil oltáře i obrazy, které jsou nyní v expozici v Kamenném domě. Horstoffar chtěl svým darem zřejmě vyjádřit vděčnost králi za udělení úřadu mincmistra (roku 1496), ale snad i uklidnit své svědomí – s jeho působením v úřadu mincmistra v letech 1496 – 1499 je spojeno i zhoršení kvality grošů.

Stručný popis obnovy

Obnova pláště objektu probíhá od roku 2001 a je financována s finanční podporou Ministerstva kultury ČR z Programu záchrany architektonického dědictví.

V roce 2004 pokračovala další etapa obnovy vnějšího pláště Vlašského dvora. Byla dokončena jižní a západní fasáda nádvoří.

Bylo provedeno restaurování kamenných prvků jižní a západní fasády nádvoří, výměna a nátěr části krakorců ve fasádě (dřevo), repase a nátěr oken a dveří, restaurování kovových prvků a oprava střech a komínů včetně klempířských prvků a provedeno jádro omítek východní strany nádvoří.

Práce probíhaly v souladu s platnými rozhodnutími, průběžně byly sledovány NPÚ a zástupcem KÚ.

Financování

Celkové náklady v roce 2004	3,000.000,- Kč
z toho :	
- z rozpočtu města	2,000.000,- Kč
- příspěvek z Programu záchr. arch. dědictví	1,000.000,- Kč



Stav fasád nádvoří Vlašského dvora před obnovou

CHRÁM NANEBEVZETÍ PANNY MARIE V SEDLCI, KUTNÁ HORA

Rejstříkové číslo : 17408/2-1080

Stavební historie

Bývalý konventní kostel cisterciáckého kláštera v Sedlci, od roku 1807 farní, patří k nejvýznamnějším vrcholně gotickým sakrálním stavbám v Čechách. Stavba nového konventního kostela zahájena opatem Heidenreichem na sklonku 13. století, byla zřejmě dokončena již ve dvacátých letech 14. století. Kostel byl trojlodní, s příčnou lodí a katedrálím závěrem s věncem kaplí. Na kaple byla zřejmě rozdělena i dnešní druhá severní boční loď. V místě lodi jižní byl ambit středověkého konventu. Pod barokní omítkou a štukovými profily se dochovalo množství pískovcových profilů gotických přípor a dalších detailů.

Po vypálení v roce 1421 stál kostel ve zřícenině až do roku 1700. Tehdy uzavřel opat Jindřich Snopek smlouvu se stavitelem P. I. Bayerem, s tesařem J. F. Knapem, pokrývačem J. Kovandou a kameníkem F. Lejskem o obnově kostela. Do roku 1702 bylo zajištěno zdivo, postaveno jižní obvodové zdivo, postaven krov a střecha pokryta prejzy.

Od roku 1703 byla obnova kostela prováděna v barokně gotickém duchu podle návrhu J. Santiniho. Práce, dokončené v roce 1708, řídil stavitel J. Vogler. Zařízený chrám byl vysvěcen roku 1714. Na výmalbě interiéru se v roce 1717 podílel malíř J. J. Steinfels a po roce 1750 J. T. Supper. Po zrušení kláštera byl konventní kostel v roce 1788 uzavřen.

Po opravě v roce 1806 byla ke kostelu přenesena malínská fara. Následovala důkladná oprava v letech 1854 – 1857, kdy byl chrám znovu vysvěcen. V roce 1864 obnovena ve zjednodušené podobě sanktusní věž. Poslední velká oprava proběhla v letech 1899 – 1902 a v roce 1912 byla položena nová prejzová krytina. Po polovině dvacátého století byl ohoz a kaple pokryty plechovou krytinou. Na počátku devadesátých let byla na střechách hlavní lodi, choru a bočních lodí položena nová krytina, provedena oprava krovu a realizována obnova a restaurování západního průčelí.

Provedené práce v roce 2004

Byla provedena oprava krovu severní boční lodi, oprava oken hlavní lodi a transeptu, oprava venkovního pláště, oprava interiéru – odvodnění a odsolení jižní a severní stěny, restaurování interiéru nástěnné malby kaple jih – I. etapa.

Příspěvek z Programu záchrany architektonického dědictví pro rok 2004 byl ve výši 5,500.000,- Kč.

III. GRANTOVÉ PROGRAMY NADACE „KUTNÁ HORA – PAMÁTKA UNESCO“

Nadace „Kutná Hora – památka UNESCO“ podporuje financování oprav památek ve vlastnictví fyzických osob systémem grantových programů. V roce 2004 nadace vyhlásila další kolo grantů a to :

„Obnova původních vchodových dveří, vrat a oken“

„Restaurování původních dřevěných trámových a povalových stropů“

V roce 2004 nadace udělila 6 grantů v celkové výši **46.800,- Kč**.

Seznam udělených grantů :

1) Obnova dveří čp. 191 Česká ulice	4.800,- Kč
2) Obnova dveří čp. 132 Husova ulice	5.300,- Kč
3) Obnova dveří čp. 142 Kouřimská ulice	4.500,- Kč
4) Obnova dveří čp. 13 Žižkova brána	4.000,- Kč
5) Restaurování trámového stropu čp. 191 Česká ulice	16.000,- Kč
6) Restaurování trámového stropu čp. 369 Anenské náměstí	8.200,- Kč



*Vstupní dveře Česká ulice čp. 191
stav před restaurováním*



*Vstupní dveře Česká ulice čp. 191
stav po restaurování*



Zákloповý strop po odstranění štukového podhledu – před restaurováním.



Celkový pohled na záklopový strop po zrestaurování.

IV. VÝZNAMNÉ OBNOVY V ROCE 2004

CHRÁM SV. PANNY BARBORY, KUTNÁ HORA

Rejstříkové číslo : 33635/2-1043/A4 - NKP

Provedené práce v roce 2004

V roce 2004 byly prováděny restaurátorské práce na II. úseku obnovy vnějšího pláště chrámu a byla provedena příprava III. úseku, projekt zaměření, lešení.

Byly provedeny stavební, restaurátorské, výtvarné, uměleckořemeslné a ostatní související práce dle projektu firmy MURUS s.r.o. Praha v rozsahu :

- a) stěny a schodiště
 - oprava a konzervace kamene
- b) opěrný systém
 - statické zajištění, oprava a konzervace kamene
- c) omítky, krytina
 - kovové prvky a ostatní práce
- d) oprava vitraží
- e) pronájem lešení
 - demontáž lešení, zařízení staveniště

Dne 1.12.2004 byly práce dokončeny a provedeno předání a převzetí prací.

Vyjádření Národního památkového ústavu, ústředního pracoviště Praha :

„Práce proběhly v souladu s úředními rozhodnutími, restaurátorskými záměry a projektovou dokumentací. II. úsek pojetím navázal na úsek I. Z hlediska památkové péče se vysoce oceňuje spolupráce všech partnerů a výborný výsledek, při kterém byly zachovány veškeré historické a výtvarné hodnoty této vyjimečné stavby.“

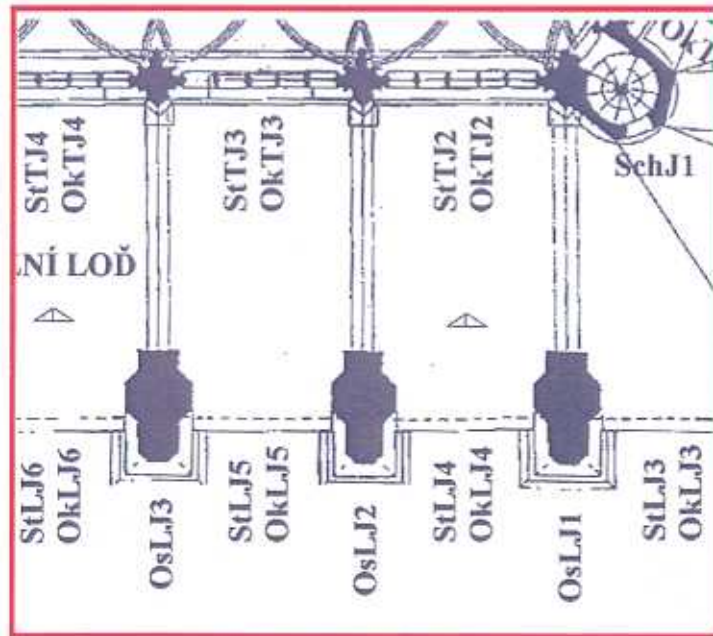
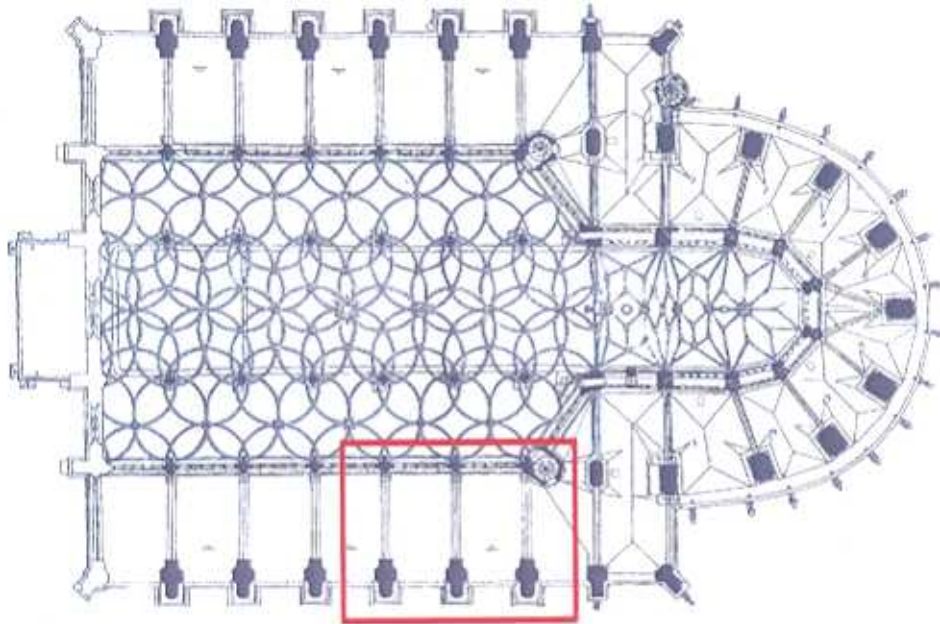
Vyjádření projektanta Ing. Vlnáře (MURUS Praha) :

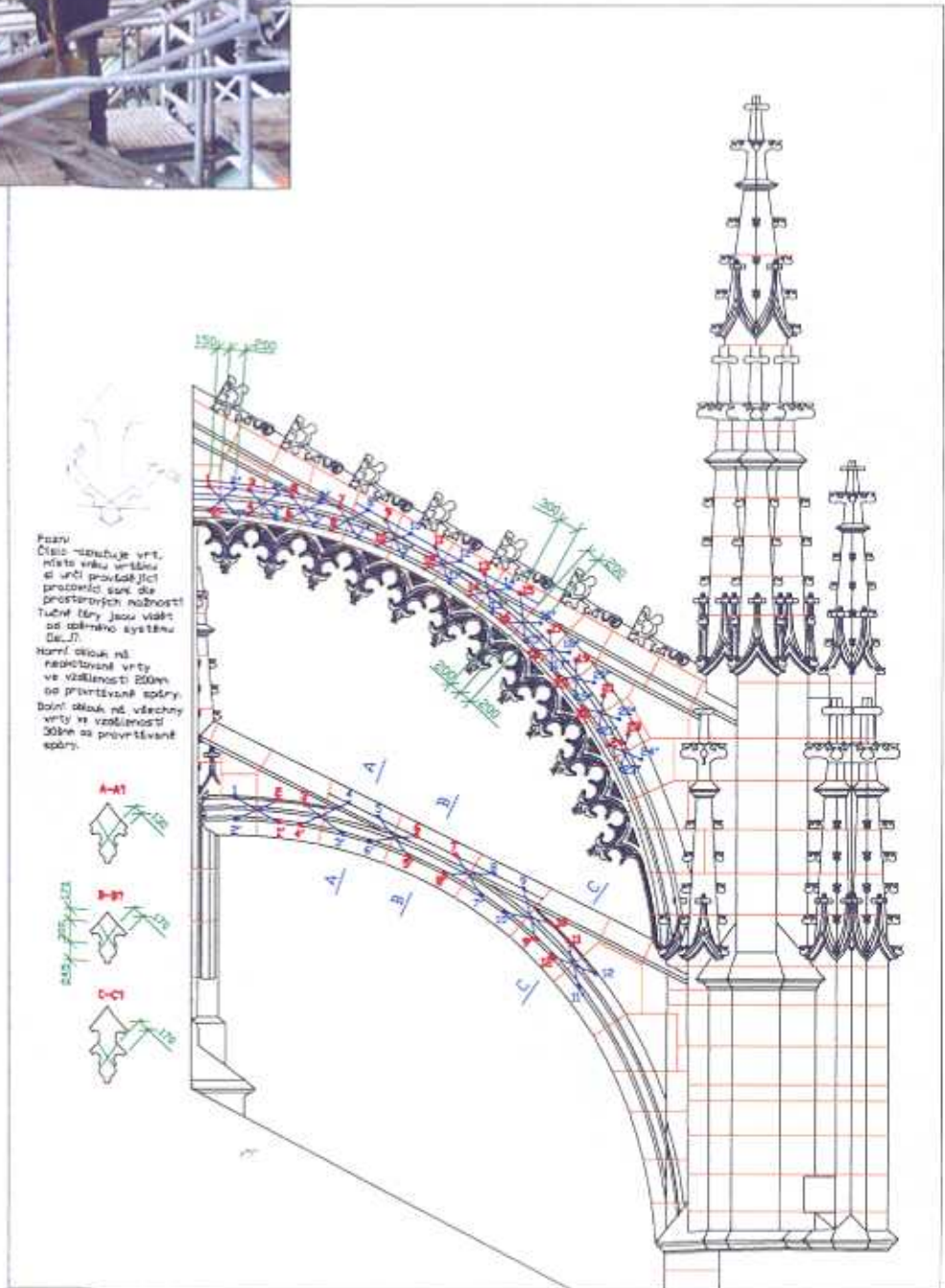
„Provedení naplnilo záměry projektu ve velmi dobré kvalitě. Projektant oceňuje iniciativní spolupráci všech zúčastněných. Stavba je konsolidována a všechny její prvky koonzervovány s předpokládanou životností min. 30 let.“

Finanční prostředky

- realizace II. úseku	18 mil. Kč
- příprava III.úseku, projekt zaměření, lešení	4,2 mil. Kč
Celkem prostavěno	22,352.265,- Kč

Restaurátorské práce na vnějším plášti realizované v r. 2004





JEZUITSKÁ KOLEJ, BARBORSKÁ ULICE, KUTNÁ HORA

Rejstříkové číslo : 29963/2-1043/A9

Stavební historie

Stavba bývalé jezuitské koleje v Kutné Hoře je vynikající raně barokní architekturou. Vznikala velmi dlouhou dobu, dle projektu Giovanni Domenica Orsiho, na základě smlouvy uzavřené rektorem koleje P. Janem Molitiem SJ. s architektem dne 2. března 1667. Již před tím bylo vyměřeno rozsáhlé staveniště, před kterým vedla přístupová cesta z města ke chrámu sv. Barbory, který tehdy spravovali jezuité. Stavba koleje započala od severu stavbou severního bočního křídla (proti městu) a následovně dlouhého východního křídla, nad upravenou cestou na terase směrem k jihu. K jihovýchodní věži dospěla teprve v roce 1721. Ještě po té pokračovala výstavba uvnitř areálu. Nejmladší, střední křídlo – jehož obměněnou podobu navrhoval již K.I.Dientzenhofer, avšak definitivní řešení bylo ještě jiné – bylo dokončeno až v polovině 18. století.

Přes velmi dlouhou a téměř celé století trvající dobu vzniku stavby byla tato již od počátku koncipována jako výrazná dominanta v panoramatu města svým prvním projektantem G.D. Orsim. To platí především o mimořádně dlouhém východním průčelí stavby, které bylo architektonicky koncipováno jako hlavní, i když vstupním průčelím bylo severní boční, obrácené ke městu. Východní fasáda má rozsah 33 okenních os, z nichž trojice středních a dvojice os při obou nárožích jsou sdružené. Tyto osy se sdruženými okny mají také bohatší rámování poli pilastrovými srostlicemi a sdruženými pilastry v rizalitech os nárožních věží. Mohutná horizontála kulisy tohoto průčelí byla obrysově členěna trojicí věží. Z nich nárožní věže jsou dodnes zachovány v původní podobě. Naproti tomu střední dominanta vyšší a štihlejší věže byla v polovině 19. století nejdříve po poškození provizorně upravena a namísto bane zastřešena sedlovou střechou a později po 1856 snesena a nahrazena pozdně klasicistně utvářenou atikou v rozsahu středních tří sdružených os fasády. (Viz M.Horyna, J.Muková, Jezuitská kolej v Kutné Hoře, SHP 1998.) Tímto řešením byla kompozice náročně řešeného hlavního průčelí koleje nevhodně zkomolena.

Již od doby zrušení jezuitského řádu na sklonku 18. století byl objekt využíván vojenským erárem. Vztah tohoto uživatele k vynikající památce byl vždy v podstatě ryze užitkový a přinesl i do interiérů řádu nevhodných zásahů. Technicky byl objekt sice udržován v poměrně slušném stavu, avšak jeho úpravy zdaleka neodpovídaly nárokům kladeným vyspělou památkovou péčí na přiměřený režim takto významného památkového objektu.

Počínající rekonstrukce stavby pro jednoznačné kulturní využití nabízí možnost její plné rehabilitace. Projektant ing.arch. Jiří Krejčík se tohoto úkolu ujal s velkým zaujetím a akribií a jím zpracované návrhy mají koncepčně i z hlediska architektonického řešení špičkovou kvalitu jak z hlediska rozvrhu a řešení interiérů, tak z hlediska obnovy fasád stavby. V souvislosti náročně zpracovávaného projektu rekonstrukce stavby se musela objevit i otázka možnosti rekonstrukce střední věže a tak i odpovídající rehabilitace vynikající hlavní fasády, která je nejenom skvělým raně barokním dílem (patřící k nejvýznamnějším stavbám období svého vzniku v naší architektuře), ale i důležitým článkem působivého panoramatu Kutného Hory pro široký rejstřík pohledů od východu, jihovýchodu a jihu.

K návrhu obnovy střední věže přistoupil projektant velmi dobře poučen všemi dostupnými prameny a informacemi, včetně studia historické ikonografie. Navržené řešení bylo ověřeno poměrovými geometrickými analýzami. Užitý architektonický detail vyšel z podrobného studia dochovaného tvarosloví ostatních částí průčelí.

Realizaci připraveného projektu obnovy střední věže průčelí lze proto zcela jednoznačně označit jako profesionálně plně způsobilou a z památkového hlediska exaktní rekonstrukci historického stavu poškozeného destrucí.

Jako taková by byla nepochybně přínosem z hlediska architektonických kvalit samotné stavby i z hlediska jejího působení jako dominanty v panoramatu významného historického města.

V roce 2004 byly zahájeny práce na celkové obnově jezuitské koleje a to především přípravné a průzkumné práce. Práce ve výši 3,708.000,- Kč financoval stát.



V. CELKOVÉ HODNOCENÍ

Z pohledu místního garanta Programu regenerace lze jednoznačně celý program hodnotit velmi kladně. Velkou výhodou programu je zejména možnost umístění dotace dle rozhodnutí místního garanta ve spolupráci s pracovníky památkové péče. Tento způsob umožňuje umístit dotace dle znalosti místního prostředí tam, kde jsou potřebné.

Mnoho stavebních oprav a restaurátorských prací, které byly provedeny v roce 2004 i v letech minulých – zejména v soukromém sektoru, by bez státní podpory, a to jak příspěvky MK ČR, FOP KÚ Středočeského kraje a příspěvky z rozpočtu města, nebylo možné provést.

Státní příspěvky na obnovu památek v neposlední řadě slouží jako motivace pro jednotlivé majitele památek při opravách, které jsou v mnoha případech obtíženy speciálními požadavky ze strany památkové péče.

Celkové vynaložené prostředky na obnovu památek v Kutné Hoře

z Programu regenerace MK ČR	4,310.000,- Kč
z Programu záchrany architektonického dědictví MK ČR	6,500.000,- Kč
z Fondu obnovy památek Krajského úřadu Středočeského kraje	1,280.000,- Kč
z prostředků Města Kutné Hory	6,500.000,- Kč
z prostředků soukromých vlastníků v Programu regenerace	2,800.000,- Kč
z prostředků církve v Programu regenerace	1,100.000,- Kč
jiní investoři mimo Program regenerace	40,000.000,- Kč
z prostředků nadace „Kutná Hora – památka UNESCO“	47.000,- Kč
CELKEM V ROCE 2004	62,537.000,- Kč