



KUTNÁ HORA



ZÁVĚREČNÁ ZPRÁVA
Programu regenerace MPR a MPZ za rok 2003

KUTNÁ HORA

ZÁVĚREČNÁ ZPRÁVA PROGRAMU REGENERACE MPR A MPZ ZA ROK 2003

OBSAH :


- I. PROGRAM REGENERACE MPR A MPZ V ROCE 2003
 - 1) Rozdělení finančních prostředků
 - A/ Památky ve vlastnictví města Kutné Hory
 - B/ Památky ve vlastnictví fyzických a právnických osob
 - C/ Památky ve vlastnictví církví
 - 2) Malý Program regenerace
 - 3) Rezerva Programu regenerace – nezapsané objekty
- II. PROGRAM ZÁCHRANY ARCHITEKTONICKÉHO DĚDICTVÍ
- III. GRANTOVÉ PROGRAMY NADACE „KUTNÁ HORA – PAMÁTKA UNESCO“
- IV. VÝZNAMNÉ OBNOVY V ROCE 2003
- V. CELKOVÉ HODNOCENÍ

ZPRACOVAL :

Odbor správy majetku, investic a rozvoje města
Oddělení správy památek
Městský úřad Kutná Hora
Václavské náměstí 182, Kutná Hora

Věra Janatová
Tel. : 327513788

Leden 2004


MĚSTO KUTNÁ HORA
Odbor správy majetku,
investic a rozvoje města
oddělení správy památek

I. PROGRAM REGENERACE MPR A MPZ 2003

Ministerstvo kultury ČR poskytlo v Programu regenerace městu Kutná Hora pro rok 2003 příspěvek na obnovu památek zapsaných v seznamu nemovitých kulturních památek ve výši **2,480.000,- Kč**.

Z rezervy Programu regenerace MPR a MPZ pro rok 2003 na obnovu nemovitých kulturních památek byl poskytnut příspěvek **ve výši 227.611,- Kč**.

Další příspěvek poskytlo Ministerstvo kultury ČR z rezervy Programu regenerace MPR a MPZ na záchranu významných památkových hodnot, které nejsou kulturními památkami, ale nacházejí se v městské památkové rezervaci nebo městské památkové zóně. Příspěvek byl **ve výši 1,500.000,- Kč**.

Celkem v roce 2003 obdrželo město Kutná Hora v rámci Programu regenerace MPR a MPZ příspěvek **ve výši 4,207.611,- Kč**.

Město Kutná Hora v roce 2003 požádalo o příspěvek z grantového programu Krajského úřadu Středočeského kraje – Fond obnovy památek na obnovu nemovitých kulturních památek a obdrželo dotaci na tři nemovité kulturní památky v celkové **výši 410.000,- Kč**.



1) Rozdělení finančních prostředků

A/ Památky v majetku města Kutné Hory

<i>Čp. ulice</i>	<i>Rozpočet obnovy v roce 2003</i>	<i>Příspěvek z Programu regenerace MK ČR</i>	<i>Rezerva Programu regenerace</i>	<i>Příspěvek z FOP</i>
čp. 30 Barborská ulice	2,209.999,-	500.000,-	0	0
Morový sloup, Šultysova ul.	1,120.000,-	1,000.000,-	0	120.000,-
Opěrná zeď u čp. 1 Jakubská ulice, budova Arciděkanství	1,149.998,80	150.000,-	0	150.000,-
Ohradní zeď u čp. 28 Barborská ul. - Hrádek	590.990,80	150.000,- čerpání 149.970,-	139.900,- čerpání 139.878,80	140.000,-
Akvadukt Bylanka	687.705,50	250.000,- čerpání 249.994,50	87.711,-	0

B/ Památky v majetku fyzických a právnických osob

<i>Čp. ulice</i>	<i>Rozpočet obnovy v roce 2003</i>	<i>Příspěvek z Programu regenerace MK ČR</i>	<i>Příspěvek z rozpočtu města K. Hora</i>
521 Jánské náměstí	574.030,-	200.000,-	68.000,-

C/ Památky v majetku církví

<i>Čp. ulice</i>	<i>Rozpočet obnovy v roce 2003</i>	<i>Příspěvek z Programu regenerace MK ČR</i>	<i>Příspěvek z rozpočtu města Kutná Hora</i>	<i>Příspěvek z FOP</i>
Kostel Matky Boží Na náměstí	2,658.052,50	230.000,-	300.000,-	200.000,-

A/ Památky v majetku města Kutné Hory

DŮM ČP. 30 BARBORSKÁ ULICE

Údaje o památce

Stavební typ : Měšťanský dům se zahradou
Rejstříkové číslo památky : 1043/A18
Vlastník : Město Kutná Hora

Rok postavení, rok poslední významné obnovy

1713, další úpravy snad až ve 2. polovině 19. století, prádelna ve dvorní traktu postavena 1894, Čeněk Dajbich, menší úpravy 1935, Novodobá modernizace v letech 1951 – 1952.

Slohové zařazení, architektonická kvalita, urbanistický význam

Velmi kvalitní barokní novostavba ze začátku 18. století, vybudována pro bohatého a zřejmě náročného stavebníka. Ze starší zástavby na tomto místě zachovány pravděpodobně pouze gotické sklepy. Dům je typem honosného městského obydlí, má jasnou a přehlednou dispozici. Architektonicky je velmi kvalitní oproti jiným obdobným stavbám se jeho náročnost projevuje například i na členění zadní, dvorní fasády. Z hlediska urbanistického náleží k určujícím prvkům historické zástavby města, navíc je umístěn na jedné z významných komunikací.

Popis provedených prací

Byla provedena obnova vnitřních omítek, obnova podlah přízemí a nové povrchy podlah v 1. a 2. patře, obnova vstupních dveří a portálu, obnova kamenných portálů v chodbě přízemí, obnova trémového záklopového stropu v chodbě přízemí, obnova dvorních přistavků a schodiště ve dvoře.





Stav čelní fasády před obnovou



*Čp. 30 Barborská ulice
Stav čelní a dvorní fasády po obnově*



Čp. 30 Barborská ulice
Stav po obnově



*Čp. 30 Barborská ulice
Stav před obnovou a po obnově*



*Čp. 30 Barborská ulice
Stav před obnovou a po obnově*

MOROVÝ SLOUP, ŠULTYSOVA ULICE

Údaje o památce

Rejstříkové číslo památky : 1043/A61

Vlastník : Město Kutná Hora

Popis památky

Mariánský morový sloup v Šultysově ulici (původně Zelném trhu) vznikl v rozmezí let 1714 až 1716. Patří k velkým sousoším inspirovaných příkladem vídeňského morového sloupu Nejsvětější Trojice na Příkopech (Graben). Sloup je největším kamenosochařským dílem v Kutné Hoře. O jeho postavení rozhodla městská rada 9.11.1713 a základní kámen byl položen 15.6.1714 na místě, kde byl do té doby pranýř. Do základu byly slavnostně uloženy ostatky světců v cínovém pouzdře.

Sochařská výzdoba sloupu je dílem Františka Bauguta (1668 – 1726), laického člena jezuitského řádu, který v Kutné Hoře nejdříve vedl truhlářskou dílnu a postupně se začal uplatňovat stále častěji jako sochař. Kvalitní architektonické řešení sloupu vede některé autory v literatuře k domněnce, že architektonickou a urbanistickou koncepci navrhl J. Santini. V historických pramenech jsou uvedeni další tvůrci, jako Jakub Vogler, pasíř Sebastián Baumgartner a malíř Jan Procházka, který provedl barevnou monochromní úpravu celého sloupu doloženou ve velké míře při restaurování v roce 1964.

Monumentální architektura sloupu ovládá na jižní straně protáhlý úzký prostor historického náměstí. Čelní strana je obrácena k jihu směrem k farnímu kostelu sv. Jakuba. Základnu tvoří plocha s kamennými deskami, ke které se přistupuje po čtyřech stupních. Je ohraničena balustrádou ve tvaru kvadrilobu. Ohrazení na čelní straně prolamuje branka s dvoukřídlými železnými dvířky. Trojlaločné ohrazení všech stran je tvořeno poli s kuželkami mezi piliřky završenými píniovými šiškami a koulemi. Architektura sloupu je rozčleněna do tří horizontů, spodní část tvoří válcový podstavec, z kterého vyrůstají diagonálně na všech čtyřech stranách menší kubické podstavce, na kterých jsou osazeny sedící postavy horníků s nápisovými štíty před pilastry. Jako atlanti podpírají výraznou profilovanou římsu dolního podstavce. Strany dříku zdobí reliéfy, v čele je sv. Maří Magdalena, vpravo sv. Jan Nepomucký, vlevo sv. Dominik a na odvrácené straně je nápis s chronogramem. Horní podstavec piliřového typu na čtvercovém půdorysu má na dříku též reliéfy. V čele je Zvěstování P. Marie, vpravo sv. Norbert, vlevo sv. Barbora a na zadní stěně městský znak. Rohy tohoto dříku zdobí hermovky. Římsová hlavičce je nad reliéfy segmentově zvednutá. Po stranách horního podstavce v rozích na vysazené římsě nad postavami horníků jsou osazeny mírně nadživotní sochy světců. Na čelní straně sv. Karel Boromejský a sv. František Xaverský a na odvrácené straně sv. Šebastián a sv. Roch.

Horní díl sloupu tvoří obelisk obtočený mraky s hlavičkami andílků. Celé postavičky andílků sedí na římsě horního podstavce, na čelní (jižní) straně drží kartuš s kovovým nápisem Maria a korunku, na východní straně drží kardinálský klobouk, na severní straně mísu s rudou a na západní straně věnec. Další celé postavičky andílků na horní části obelisku nesou zeměkouli s hadem, na které stojí velká postava Panny Marie – Immaculata.

Sochařská výzdoba sloupu jako celek působí velmi dekorativně. postavy jsou zavalité a poměrně krátké. Vedle běžných ikonografických zobrazení světců sochař ztvárnil s realistickým zaujetím postavy horníků jako symbol města. Architektura je vysoká včetně vrcholové sochy Panny Marie – 16,5 m. Výtvarným materiálem sochařské a architektonické části díla je hrubý vápnitý kutnohorský pískovec. Sochařská díla doplňují měděné atributy se zlacením. Zlacení bylo provedeno podle písemných pramenů původně v ohni.

V roce 2002 byla započata I. fáze restaurování Morového sloupu, která spočívala především v provedení podrobného restaurátorského průzkumu, včetně laboratorního vyšetření vzorků. Laboratorní průzkum umožnil stanovení technologie na odstranění nevhodných chemických překrytů a zjistil stupeň zasolení spodní části díla. Byla prověřena technologie historického nátěru a provedena identifikace pigmentu.

Popis provedených prací v roce 2003

Dle výsledků zkoušek (VŠCHT ing. Kotlík) byly vybrány vhodné metody čištění povrchových krust a ostatních nečistot na kameni a byl stanoven minimálně nutný rozsah odstranění nečistot z hlediska konzervace sousoší.

Před očištěním povrchu byly korozi narušená místa prekonsolidována organokřemičitými konsolidanty. Čištění povrchu kamene bylo závislé na dochovaném stavu a proto bylo rozhodováno individuálně o nasazení nejvhodnější metody. Vzhledem k typu zašpinění byla snaha použít páry ve spolupráci s neionogenními detergenty. V místech výskytu sádrovcových krust případně dalších sedimentů nebo zčernalých povrchových filmů byly použity zábal, jejichž účinná složka refletovala typ nečistoty.

Vzhledem k předpokládanému vysokému obsahu solí v nejvíce poškozených částech sousoší bylo do restaurátorského zásahu zahrnuto i opatření směřující k redukci obsahu solí. Odsolení bylo provedeno pomocí obkladů z buničiny a vody, nebo buničiny kombinované s kaolinem případně s bentonitem. Míra odsolení byla před použitím dalších konzervačních zásahů (zvláště před zpevňováním a hydrofobizací) prověřena pomocí chemické analýzy.

Po vysušení kamene byla provedena injektáž trhlin a konzervace všech narušených částí kamenných prvků. Případné železné kramle, nebo jejich kotvení, bylo nahrazeno nerezavějící ocelí. Plastické retuše i výplně větších prasklin bylo prováděno pomocí minerálních směsí s přídavkem styrenakrylátové disperze zajišťující směsi reversibilitu. Směsi byly barveny ve hmotě oxidy železa. Pro injektáž ostatních trhlin byly využity směsi na bázi minerálních pojiv, nebo akrylátového kopolymeru Paraloid B 72. Barevná retuš byla provedena lokálně oxidy železa pojenými roztokem akrylátového kopolymeru zajišťujícímu barevným retuší jejich plnou reversibilitu. Na odůvodněných místech byl proveden preventivní postřik biocidním prostředkem Porosan.

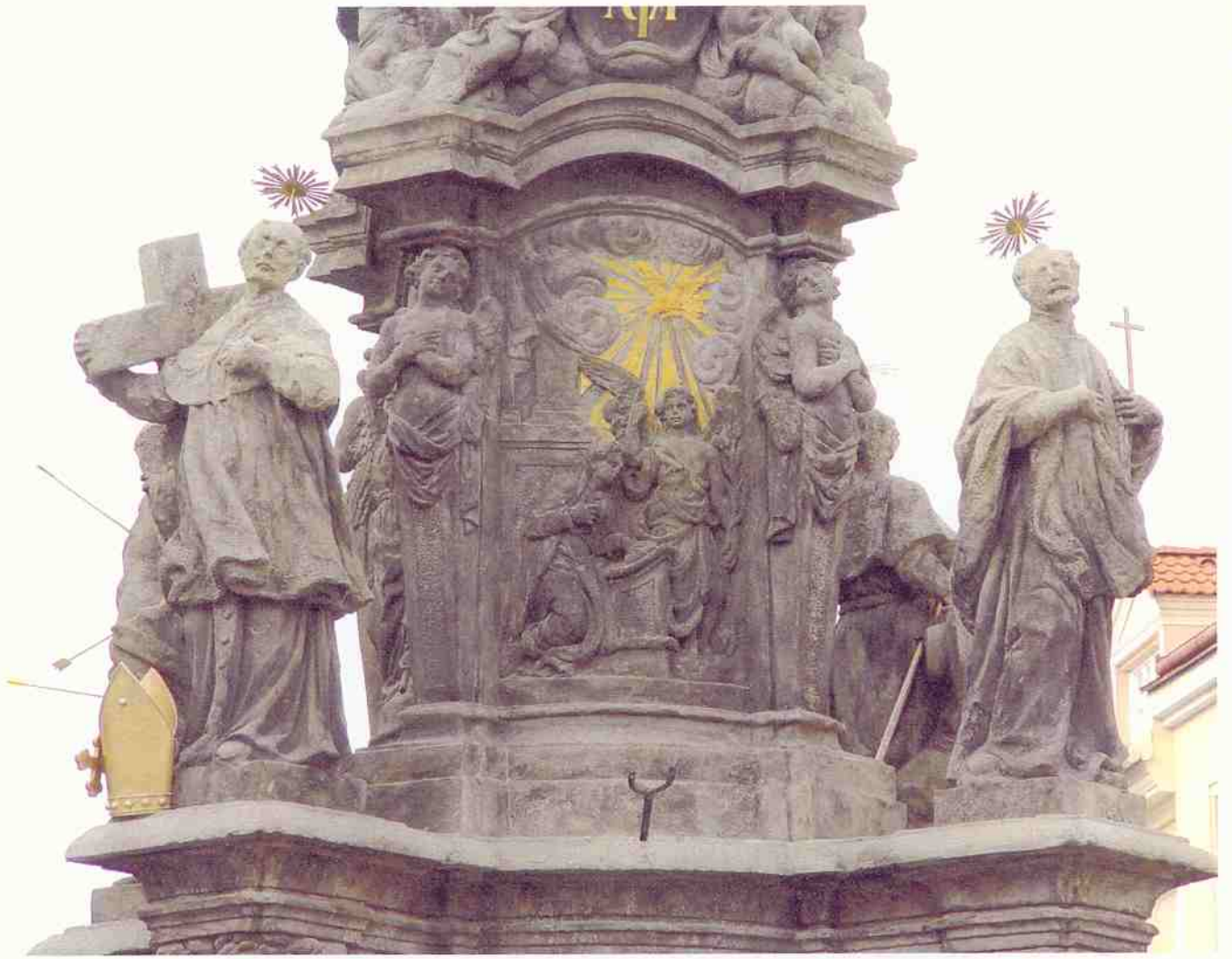
Vzhledem k typu horniny, z kterého byl Morový sloup zhotoven a k charakteru degradace kamene bylo pro jeho konsolidaci použito kombinované metody využívající výhody roztokových konsolidantů s reaktivními konsolidanty organokřemičitého typu. Na závěr byla provedena celková hydrofobizace.



*Morový sloup, Šultysova ulice
Stav před restaurování*



*Morový sloup, Šultysova ulice
Stav před restaurováním*





ATR E
SE PER RG N
S NE NÆ O
ON EPTA
R TE POS T
EP E A E
BERATA
AR AN S GRAT S
E OTA
A
OBSTR TA
K TTENBERGA

EST FEROS
R TNO O
DE F
SANA

DE ORT
TE O
NPROPR O
NIRE
ONIRE
ET

OPĚRNÁ ZEĎ U ČP. 1 JAKUBSKÁ ULICE, BUDOVA ARCIDĚKANSTVÍ

Údaje o památce

Rejstříkové číslo památky : 1043/A11/2

Vlastník : Město Kutná Hora

Opěrná zeď je situována na západní straně budovy Arciděkanství. Zeď byla vykloněná, vyboulená, narušená působením vegetace, protékající vodou a větráním, ve zdivu byly rozsáhlé trhliny.

Havarijní stav opěrné zdi měl velký vliv na statiku samotné budovy Arciděkanství, která se v posledních letech velmi rychle zhoršovala.

Z těchto důvodů byla v roce 2002 zahájena I. etapa statického zajištění této opěrné zdi. I. etapa statického zajištění opěrné zdi byla hrazena pouze z rozpočtu města a její náklady byly ve výši 1,021.119,- Kč.

V roce 2003 byla zahájena II. etapa statického zajištění a práce obsahovaly opravu stávající opěrné zdi – odstranění cementové malty, opravu koruny zdiva, odvodnění paty a koruny zdiva, statické ztužení zdi s podložím, stavbu opěrného pilíře z kamene, povrchovou úpravu líce zdiva. Práce byly provedeny dle projektové dokumentace vypracované v březnu 2002. Akce byla v tomto roce ukončena.



Stav zdi před obnovou



*Opěrná zed' Arciděkanství
Stav po obnově*

OHRADNÍ ZEĎ U ČP. 28 BARBORSKÁ ULICE – HRÁDEK

Údaje o památce

Rejstříkové číslo památky : 1043/A3

Vlastník : Město Kutná Hora

Popis památky

Ohradní zeď v Barborské ulici vymezuje severní hranici pozemku Hrádku – čp. 28 v městské památkové rezervaci Kutná Hora je vyjmenovanou součástí této kulturní památky (areálu). Zeď je převážně kamenná, ale s velkým množstvím cihel v lici zdívá. Koruna je kryta deskami z kutnohorského pískovce. Zeď je přerušena barokní brankou, která je uzavřena novodobou kovovou mříží. Mřížová dvoukřídlá vrata pochází pravděpodobně ze 70. let 20. století. Mají přehlednou geometrickou kompozici, jsou zhotovena ze stáčených válcovaných profilů železa. Na stříšce branky je položena prejzová krytina.

Směrem západním je zeď přerušena ještě dalším otvorem s plnými, dřevěnými vjezdovými vraty.

Stav památky před obnovou

Zeď byla narušena náletovými dřevinami a rostlinami a dalšími drobnými poruchami. Její líc byl nevhodně zaspárován cementovou maltou. Profilace omítané barokní brány byly opadané a téměř již nečitelné.

V zimním období na přelomu roku 2002/2003 došlo k prolomení střechy přístavků přiléhajících ke zdi z vnitřní strany. Prolomením střechy docházelo k zatékání většiny dešťové vody přímo do konstrukce zdi a to na dvou místech. Působením vody a v zimních měsících i mrazu, mělo za následek vyvalení, roztržení a sesutí vnitřní části ohradní zdi v délce cca 3 m.

Popis provedených prací

Bylo provedeno odstranění veškeré vegetace ze zdi. Uvolněné pískovcové desky tvořící zakrytí koruny zdívá byly demontovány a opět uloženy do maltového lože. Na střeše brány byla obnovena prejzová krytina do malty. Dřevěná dvoukřídlá vrata byla vyměněna.

Bylo provedeno zesílení základů dvou opěrných pilířů barokní brány. Spáry mezi kameny stávajícího povrchu zdi a pilířů byly vyškrabány, vyčištěny, rozpadlé kameny vyměněny, chybějící doplněny.

Stěny barokní brány byly omítnuty venkovní štukovou perlitovou omítkou s přísadou, římsa omítnuta venkovní štukovou omítkou, profilace římsy byla zachována. Stávající pískovcové ostění brány bylo obnoveno. Kovová mřížová vrata barokní brány byly opravena, odrezána a opatřena novým grafitovým polomatným nátěrem.

Povrchová úprava zdi byla provedena probarvenou vápennou omítkou s úpravou kartáči.



*Ohradní zeď u Hrádku, Barborská ulice
Stav před zahájením prací*



*Ohradní zeď u Hrádku, Barborská ulice
Stav před zahájením prací*



*Ohradní zeď u Hrádku
Stav po obnově*

AKVADUKT BYLANKA

Údaje o památce

Rejstříkové číslo památky : 1043/1048

Vlastník : Město Kutná Hora

Základní historické údaje

Kutná Hora na rozdíl od jiných velkých měst měla následkem intenzivní důlní činnosti téměř od počátku obtíže s místními vodními zdroji a musela si vypomáhat přívodem potřebné vody z předměstských studní stále prodlužovaným potrubím. Na konci 15. století fungovaly tímto způsobem již dvě studny u Bylan. Nejvydatnější z nich u Bylan byla zasvěcena sv. Vojtěchovi a roku 1753 byla u ní patrně přičiněním jezuitů tomuto světcovi postavena socha. Je nepochybné, že již od počátku bylanského vodovodu musel být zajišťován plynulý samospád vody nějakým mostním překlenutím terénního zářezu, tvořeného mezi studnou a městem tokem potoka Bylanka.

Bylo zjištěno, že zděný akvadukt přes Bylanku byl v zimě roku 1786 poškozen vodním přívalem tak, že stará klenba se zřítily a pilíře byly staticky narušeny. Zbytky konstrukce byly provizorně podepřeny vzpěrami a až roku 1791 byla celá konstrukce vyklenuta na nových pilířích ze základu nově. Stavba podle vyúčtování z 30.9.1791 stála je 146 zl. a kromě vápna a kamene na doplnění bylo dodáno jen dřevo na lešení. Pracovali zde bez kamenického opracování pouze zedníci.

Roku 1817 vypracoval kutnohorský vodák a mlynář Ignác Richter plán kutnohorského vodovodu s důrazem zájmu na rozvod po městě, avšak s vykreslením zkrácené trasy od sochy sv. Vojtěcha nad studnou.

Ve dvacátých letech 19. století se začaly dřevěné vrtané trouby nahrazovat železnými. Tehdy snad bylo zdvojené potrubí nahrazeno jediným.

Most u Bylan je pozoruhodnou technickou památkou svého druhu, v současné době již spíše ojedinělou.

Popis provedených prací v roce 2003

Stavební práce na II. etapě statického zajištění obsahovaly hloubkové spárování paty zdiva a trhlin ve zdivu, injektáž trhlin v obloucích, injektáž ve zdivu a plošnou injektáž. Přezdění paty zdiva, doplnění kamenného zdiva v koruně, dozdění podemletého zdiva, odstranění cementové malty bočních stěn. Provedení vápenných omítek nastavených cementem, které byly provedeny ve středu mostu na části obou bočních stěn v místech původně omítaného zdiva.



*Akvadukt Bylanka
Stav před obnovou*



*Akvadukt Bylanka
Stav po obnově*



*Akvadukt Bylanka
Stav po obnově*

B/ Památky v majetku fyzických a právnických osob

DŮM ČP. 521 JÁNSKÉ NÁMĚSTÍ

Údaje o památce

Stavební typ : vila
Název nemovitosti : dům U českých znaků
Rejstříkové číslo památky : 1043/4274
Vlastník : Iva Lancová, Olga Trajhanová, Lenka Trajhanová

V roce 2003 byla provedena oprava střechy, včetně výměny střešní krytiny, výměny klempířských prvků a opravy omítek štítu. Jako krytina byla použita břidlice – staročeská šupina o rozměrech 19 x 24 cm.

Rok postavení, rok poslední významné obnovy, restaurování

Dům byl postaven v roce 1903 podle zachovaného projektu na místě těsně před stavbou zbouraného přízemního domu, který byl pravděpodobně klasicistního původu s případným starším jádrem. V roce 1939 byla opravena fasáda i krytina střechy.

Slohové zařazení, architektonická kvalita, urbanistický význam

Romantizující vila s historickými a secesními prvky výzdoby, postavená na místě starší stavby obdobného půdorysu, pravděpodobně i s částečným využitím původní ohradní zdi. Architektonicky velmi kvalitní a v místě výjimečný objekt, urbanisticky vysoce hodnotný, tvořící výraznou dominantu daného místa.

Ke zvláště hodnotným částem patří celková vnější podoba s původní fasádou s bohatou výzdobou, zachovaná bez pozdějších úprav. Náleží sem veškeré její detaily a doplňky včetně oken a dveří. Nedílnou součástí je zahrada s částečně dochovanou původní zelení a ohradní zdí, výrazně architektonizovanou na severní a východní straně a na zbylé čisti pocházející zřejmě ze starší stavební etapy. Dále je to altán na východním nároží pozemku a do stavby zapojená starší výklenková kaple. Jistou zajímavostí je, že na novostavbě byly použity v podružném umístění celkem čtvery dveře z první poloviny 19. století, přenesené ze zbouraného původního domu.



Stav střechy před obnovou



*Čp. 521 Jánské náměstí
Stav střechy po obnově*



*Čp. 521 Jánské náměstí
Stav střechy po obnově*

C/ Památky v majetku církví

KOSTEL MATKY BOŽÍ NA NÁMĚTI

Údaje o památce

Rejstříkové číslo památky : 17408/2-1080

Vlastník : Církev římskokatolická

Stavební historie

Bývalý konventní kostel cisterciáckého kláštera v Sedlci, od roku 1807 farní, patří k nejvýznamnějším vrcholně gotickým sakrálním stavbám v Čechách. Stavba nového konventního kostela zahájena opatem Heidenreichem na sklonku 13. století, byla zřejmě dokončena již ve dvacátých letech 14. století. Kostel byl trojlodní, s příčnou lodí a katedrálním závěrem s věncem kaplí. Na kaple byla zřejmě rozdělena i dnešní druhá severní boční loď. V místě lodi jižní byl ambit středověkého konventu. Pod barokní omítkou a štukovými profily se dochovalo množství pískovcových profilů gotických přípor a dalších detailů.

Po vypálení v roce 1421 stál kostel ve zřícenině až do roku 1700. Tehdy uzavřel opat Jindřich Snopek smlouvu se stavitelem P. I. Bayerem, s tesařem J. F. Knapem, pokrývačem J. Kovandou a kameníkem F. Lejskem o obnově kostela. Do roku 1702 bylo zajištěno zdivo, postaveno jižní obvodové zdivo, postaven krov a střecha pokryta prejzy.

Od roku 1703 byla obnova kostela prováděna v barokně gotickém duchu podle návrhu J. Santiniho. Práce, dokončené v roce 1708, řídil stavitel J. Vogler. Zařízený chrám byl vysvěcen roku 1714. Na výmalbě interiéru se v roce 1717 podílel malíř J. J. Steinfels a po roce 1750 J. T. Supper. Po zrušení kláštera byl konventní kostel v roce 1788 uzavřen.

Po opravě v roce 1806 byla ke kostelu přenesena malínská fara. Následovala důkladná oprava v letech 1854 – 1857, kdy byl chrám znovu vysvěcen. V roce 1864 obnovena ve zjednodušené podobě sanktusní věž. Poslední velká oprava proběhla v letech 1899 – 1902 a v roce 1912 byla položena nová prejzová krytina. Po polovině dvacátého století byl ochoz a kaple pokryty plechovou krytinou. Na počátku devadesátých let byla na střechách hlavní lodí, choru a bočních lodí položena nová krytina, provedena oprava krovu a realizována obnova a restaurování západního průčelí.

Obnova kostela Matky Boží Na náměti

Akce : „Oprava krovu a střešního pláště lodí, presbyteria a věže kostela“

Termín zahájení prací : duben 2003

Termín dokončení prací : říjen 2004

Cena díla : 6,823.691,40 Kč včetně DPH

Rozsah provedených prací v roce 2003

V roce 2003 byla provedena kompletní oprava krovu a výměna krytiny věže kostela. Krytina věže z pozinkovaného plechu již byla na hranici životnosti. Kvalita provedení nebyla dobrá, zejména spoje na nárožích věže. Krov věže byl nejvíce poškozen v úrovni základového roštu, kde byla ve větším rozsahu napadena vnější pozednice a zhlaví trámů a krácat. Poškozeny byly i přiléhající spodní krokve.

Celková oprava krovu byla provedena v celém rozsahu po postavení lešení kolem věže. Narušené dřevěné prvky byly vyměněny, dozděno zdivo pod pozednicemi, dřevo bylo ošetřeno proti dřevokaznému hmyzu a houbám.

Krytina byla provedena z nových břidlicových šablon, římsa z měděného plechu. Byla provedena oprava kříže, instalace a revize hromosvodu.

Lešení bylo demontováno a oprava bude pokračovat na opravě krovu a výměně střešní krytiny lodi a presbyteria.

Práce byly prováděny pod dohledem NPÚ Praha v souladu s projektem a rozhodnutím.

Vynaložené finanční prostředky na obnovu v roce 2003

Celkové náklady na obnovu	2,658.052,50 Kč
Z toho :	
- podíl vlastníka	1,928.052,50 Kč
- podíl města	300.000,- Kč
- příspěvek Střed. kraje z Programu regenerace	230.000,- Kč
- příspěvek z FOP Středočeského kraje	200.000,- Kč

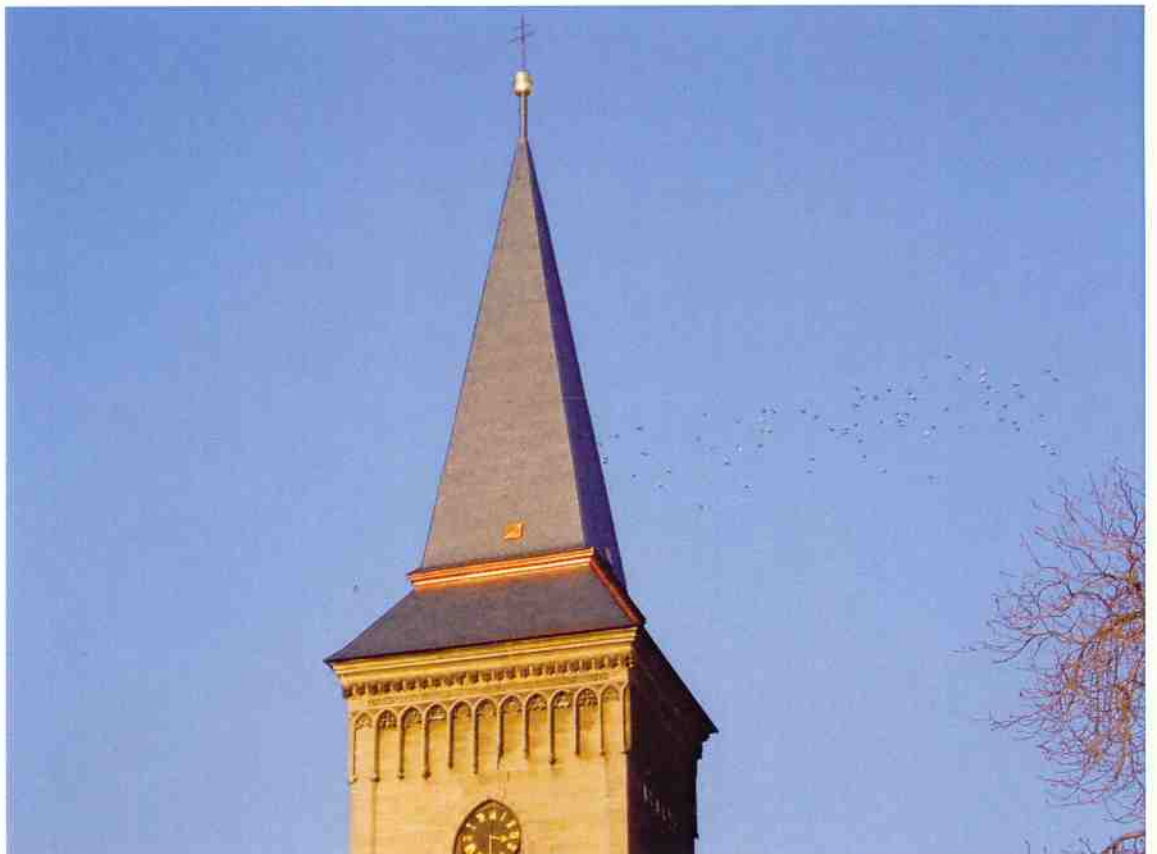


*Kostel Matky Boží Na náměti
Stav střechy před obnovou*





Stav před obnovením



Stav po obnovení





2) Malý Program regenerace

V rozpočtu města Kutné Hory pro rok 2003 byla schválena částka v Programu regenerace ve výši 650.000,- Kč. Z této částky byly použity prostředky na závazné finanční podíly dle druhu vlastnictví. Zbylé finanční prostředky byly rozděleny vlastníkům objektů v tzv. „*Malém Programu regenerace*“ v následujícím členění :

Čp. ulice	Rozpočet obnovy v r. 2003	Příspěvek z rozpočtu města
čp. 369 Anenské náměstí	420.500,-	100.000,-
čp. 64 Rejskovo náměstí	1,155.000,-	92.000,-
čp. 127 Zámecká ulice-Sedlec	430.500,-	90.000,-

DŮM ČP. 369 ANENSKÉ NÁMĚSTÍ

Údaje o památce

Stavební typ : Městský dům
Rejstříkové číslo památky : 1043/B78
Vlastník : Alena a Karel Puchýřovi

V roce 2003 byla provedena obnova fasády, včetně obnovy oken. Vstupní dveře byly restaurovány v roce 2002 s finanční podporou nadace „Kutná Hora – památka UNESCO.“

Rok postavení, rok poslední významné obnovy, restaurování

První zmínka o objektu z roku 1622. Vzhledem ke značnému zvýšení tržové ceny a zmínce k roku 1726 (stížnost souseda), že majitel staví nový dům a přitom stavení zvýšil, lze soudit na významnou přestavbu objektu a snad i zřízení patra. Naproti tomu v dalším průběhu 18. století ani v průběhu 19. století neprodělal objekt pravděpodobně výraznější přestavbu. Výraznější úpravou prošel objekt až v roce 1898 (nové schodiště, nové řešení přední části síně, pavlač, interiérové úpravy). Roku 1936 provedena břizolitová úprava fasády, Roku 1958 zboření přístavku ve dvoře, 1963 úprava komory na garáž (osazena plechová garážová vrata z ulice, které zde přetrvaly až do roku 2003). V současné době probíhají úpravy interiéru a v roce 2003 byla provedena obnova fasády, včetně obnovy oken a vrat. Vstupní dveře byly opraveny v roce 2002. Ve dvorní fasádě opravena pavlač.

Slohové zařazení, architektonická kvalita, urbanistický význam

Z gotického objektu zachován sklep pod střední částí dvora, jehož poloha naznačuje, že středověký objekt měl oproti dnešnímu značně jinou dispozici a nejspíš i větší rozsah. Dům lze považovat za barokní novostavbu, která ovšem může obsahovat části staršího zdiva. Z barokního období zachovány vstupní dveře a některé detaily interiéru (prkenné podlahy). Schodiště se zábradlím a některé prvky interiérového vybavení z roku 1898, v duchu tehdejší módy. Krovová konstrukce zajímavá, klasicistního charakteru (hambalky podpírané stojatými stolicemi), ale robustnost krovu a některé detaily (jednostranně kryté rybinové pláty) napovídají, že krov jistě vznikl před požárem roku 1823 a možná je i barokního původu. Zadní fasáda s pavlačí akceptovatelná, upravená ve 20. století a při poslední opravě (dveře na pavlač). Poslední oprava výrazně zasáhla do interiéru. Architektonicky kvalitní objekt. Urbanisticky důležitý jako součást zástavby Anenského náměstí; jeho urbanistický význam zvyšuje střecha ve štítové orientaci do ulice ukončená valbou.



*Čp. 369 Anenské náměstí
Stav objektu před zahájením obnovy*



Čp. 369 Anenské náměstí
Stav objektu po obnově

DŮM ČP. 64 REJSKOVO NÁMĚSTÍ

Údaje o památce

Rejstříkové číslo památky : není prohlášen za kulturní památku

Vlastník : Tomáš Pulkráb

Jednoposchodový objekt na půdorysu písmene T, prostupující svou střední částí napříč celý blok, s dvojicí dvorů. Dlouhé hlavní průčelí aklektické, z roku 1911.

Při rozboru objektu se zřetelně rozlišuje stará hloubková střední zeď, od křídel a přístavků, připojených vesměs v roce 1911.

Celek objektu je plochostropý, s výjimkou krátkého úseku segmentové klenbičky u paty schodiště. Zajímavé jsou toliko sklepy, do nichž sestupuje se po schodišti do pater. Předsklepní má půlkruhovou kamennou valenou klenbu, z něho se vychází jednoduše skoseným, lomeným portálem do kamenného, půlkruhem valeného sklepa při ulici, s vrcholnicí kolmou k průčelí. Druhý půlkruhový portálek vede z předsklepní do prostoru rovněž s kamennou valenou klenbou, tentokrát však s průčelím rovnoběžnou, který zasahuje až pod západní dvorek.

Stavební historie

Rozmístění gotických sklepů naznačuje, že středověký objekt měl odchylnou dispozici než dnešní. Jeho dlouhé střední jádro, zachycené shodně na plánu z roku 1813, má zejména v přízemku velmi silné obvodové zdi. Lze dosti důvodně předpokládat, že fragmenty gotické vystupují v části při ulici i nad úroveň terénu. Snad byl dům význačně přestavěn po roce 1669, kdy byl „zruinovaný.“ Další přestavba v 19. století (cca 1855) a znovu v roce 1911, kdy byla doplněna boční křídla a přístavky i vytvořena nová fasáda.

V roce 2000 byla na objektu čp. 64 Rejskovo náměstí zahájena celková rekonstrukce. Záměrem investora bylo obnovit provozovnu v přízemí a jednu bytovou jednotku a v I. patře zřídit tři bytové jednotky. Dvě z nich jako mezonetové s využitím podkroví. Současně se změnou dispozic proběhla i kompletní výměna inženýrských sítí.

Architektonické a stavebně technické řešení stavby

Vnější vzhled objektu se prakticky nezměnil. Fasáda byla obnovena do původního stavu. Byl i obnoven třetí vstup z Rejskova náměstí. Dle požadavků PÚSČ byly na osvětlení podkroví požitý vikýře a střešní okna (uliční průčelí). ve dvorní části pouze střešní okna.

Z hlediska stavebně-technického bylo nutné provést zesílení stropních konstrukcí. Byly provedeny i úpravy krovu, výměna střešní krytiny, nové difuzní omítky v přízemí.



*Čp. 64 Rejskovo náměstí
Stav objektu před zahájením obnovy*



*Dům čp. 64 Rejskovo náměstí
Stav fasády po obnově*

ČP. 127 ZÁMECKÁ ULICE – SEDLEC

Údaje o památce

Rejstříkové číslo památky : 32487/2 - 1048

Vlastník : Římskokatolická farnost Kutná Hora - Sedlec

Akce : „Oprava a restaurování fasády“

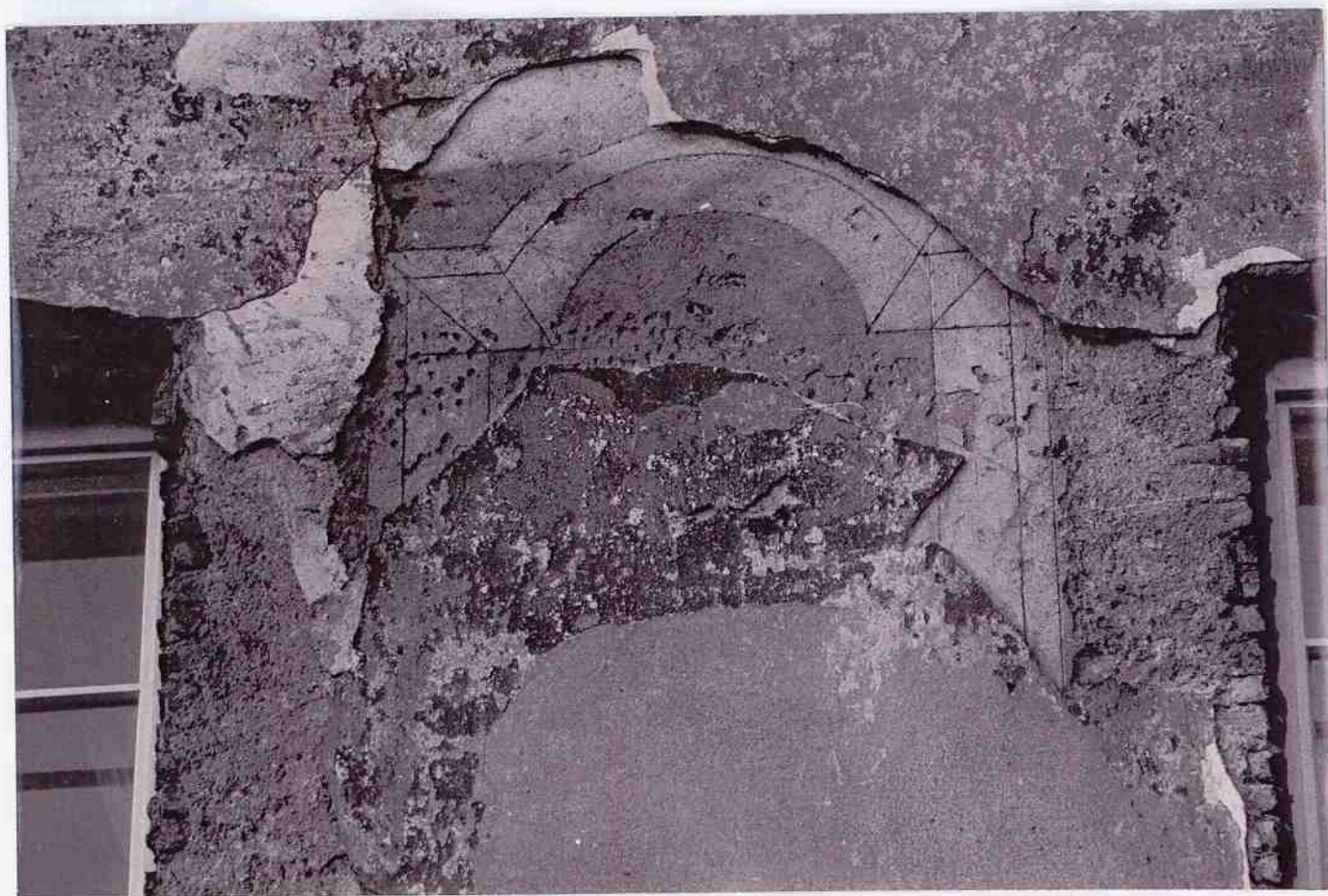
V roce 2003 byla provedena obnova čelní a východní fasády objektu čp. 127 Zámecká ulice.

Stav a popis fasády před obnovou

Stav fasády, především omítkových vrstev byl prakticky havarijní. Stávající omítky byly uvolněné od vrstev předcházejících a na značně rozsáhlé ploše fasády samovolně odpadávající. Nejlépe zůstaly dochovány partie profilované korunní římsy včetně úzkého vlysu, v místech pod přesahem střechy. Zde byly tyto mladší omítkové vrstvy relativně kompaktní, se zřetelnými náběhy na profilaci sledující ve štku starší členění fasády. Kordonová římsa, resp. její náznak, byla tvořena plochým, neprofilovaným a nepříliš širokým páskem probíhajícím mezi okny jednotlivých podlaží, který horizontálně člení fasádu na dvě části. Tento náznak římsy byl proveden na dodatečné cihlové plentě (zlomky prejzové krytiny), pod kterou se místně objevovaly drobné zbytky ještě starší omítkové vrstvy, patrně s finální barevnou úpravou.

V místech s odpadlou nejmladší omítkovou vrstvou bylo možno pozorovat v celé ploště fasády fragmenty starších omítek s rytým dekorem. I tyto omítkové vrstvy byly značně degradované, nesoudržné, na mnoha místech uvolněné od zdiva a odpadávající. Poměrně rozsáhlé plochy těchto omítek byly hustě pekovány. Starší i mladší omítkové vrstvy úplně scházely v partiích kolem stávajících okenních otvorů. Nová okna byla vsazována v poměrně nedávné minulosti a oproti oknům starším, která byla osazena v lici fasády, jsou novější mírně zapuštěna do okenní špalety.

Odhalené fragmenty starších omítek s rytou kresbou byly poměrně dobře identifikovatelné v rozsahu prakticky celé plochy východní fasády, částečně na plochách stěn jižní a západní. Rytý dekor evokující jednoduché sgrafito člení fasádu jak vertikálně tak horizontálně. Hlavním motivem je kresbou vymezená čistá plocha zrcadel, která víceméně graficky dále člení plochu stěny v rámci rytmizace určované dříve patrně jinak dimenzovanými okenními otvory. Pod prvním oknem patra směrem od jihu jsou v místech odpadlé mladší omítkové vrstvy ve fragmentu patrný v ryté kresbě provedené kuželky balustrády, která byla zřejmě jako jeden ze zdobných prvků součástí výtvarného řešení okolí okna. Barevnost výzdoby se jeví v současnosti velmi uměřená, vytvářena pouze nevelkým barevným kontrastem mezi zatočeným povrchem vyvýšených ploch a zrnitější hlubší stopou po jednoduchých nástrojích, kterými byla prováděna rytá kresba a odebírána vrchní vrstvička omítky v kresbou vymezených polích.



*Čp. 127 Zámecká ulice – budova fary
Stav fasády před obnovou*



*Čp. 127 Zámecká ulice – budova fary
Stav fasády po obnově*



3) Rezerva Programu regenerace – nezapsané objekty

V rámci rezervy Programu regenerace MPR a MPZ na záchranu významných památkových hodnot, které nejsou kulturními památkami, ale nacházejí se v městské památkové rezervaci nebo městské památkové zóně, byl poskytnut příspěvek na dokončení obnovy objektu čp. 589, 590 Kollárova ulice. Jedná se o realizaci dvorní fasády a štitových zdí.

<i>Čp. ulice</i>	<i>Náklady na obnovu v r. 2003</i>	<i>Příspěvek z Programu regen.</i>
čp. 589, 590 Kollárova ulice	1,699.998,90	1,500.000,-

DŮM ČP. 589, 590 KOLLÁROVA ULICE

Údaje o památce

Rejstříkové číslo památky : není prohlášen kulturní památkou

Vlastník : Město Kutná Hora

Historie objektu

Už od 70 let 19. století se kutnohorská městská správa potýkala s nedostatkem kvalitních moderních bytů pro místní úřednictvo a inteligenci. V roce 1896 padlo rozhodnutí o výstavbě dvou obecních nájemních domů na dvou středověkých parcelách v Kollárově ulici. Vedle dalších památek musela této novostavbě ustoupit středověká budova masných krámů. V užší soutěži na projekt domů zvítězil nad stavitelem Krulišem a Šilhanem architekt B. Moravec. Plány však nakonec byly zadány architektu K. Horákovi z Prahy – Vinohrad, který domy stavěl mezi lety 1896 – 1897. Výkladní skříň v přízemí upravoval roku 1929 R. Ryšán.

Dvou až třítraktové půdorysy Horákových domů, napojených na jediné schodiště v jejich společné příčné ose, jsou obráceny zrcadlově proti sobě. Parter s velikými výkladci obsahuje obchody. Domy jsou zděné, podsklepené, kryté sedlovou střechou s kupolí ve společné příčné ose. Ze společné fasády obou domů vystupují dva jednoosé a jeden trojosý rizalit. Přízemí a patro člení bosáž, druhé patro balkóny, třetí patro slepá arkáda. Použitý stylový aparát má převážně novorenesanční ráz.

Mohutnému bloku obou domů schází soulad s drobnějším měřítkem okolní středověké zástavby.

Popis prací

V roce 2001 a 2002 byla provedena obnova čelní fasády, která zahrnovala obnovu omítek, výměnu oken, opravu balkonů, výměnu částí výkladců, lokální opravy střechy včetně věže, klempířské práce, provedení hromosvodů.

Zhotovitelem díla byla firma Kutnohorská stavební s.r.o., Kutná Hora. celkové náklady na obnovu čelní fasády byly ve výši 2,630.300,- Kč

V roce 2003 byla zahájena obnova dvorní fasády a štitových zdí domu. Obnova zahrnovala práce obdobné při obnově čelní fasády.

Celkové náklady na obnovu jsou usmluvněny na částku ve výši 2,435.103,- Kč s dodavatelskou firmou Obnova památek s.r.o., Kutná Hora. V roce 2003 se realizovaly práce ve výši 1,699.998,90 Kč. Akce bude ukončena v roce 2004.



*Čp. 589, 590 Kollárova ulice
Průběh obnovy a stav po obnově*



*Stav dvorní fasády čp. 589, 590 Kollárova ulice
před obnovou a průběh obnovy*

II. PROGRAM ZÁCHRANY ARCHITEKTONICKÉHO DĚDICTVÍ

VLAŠSKÝ DVŮR, HAVLÍČKOVO NÁMĚSTÍ 552

Údaje o památce

Rejstříkové číslo památky : 1043/A2 – NKP

Vlastník : Město Kutná Hora

Stavební historie Vlašského dvora

Po celá staletí byl Vlašský dvůr střediskem hospodářské moci státu. Byla zde královská mincovna a sídlo panovníka při jeho pobytu v Kutné Hoře.

V odborné literatuře se založení Vlašského dvora klade na konce 13. století v souvislosti se vznikající Kutnou Horou. Je možné předpokládat, že Vlašský dvůr vznikl ze stejných důvodů jako hrádek – tvrz na haberské stezce spojující střední Čechy s jižní Moravou. Tvrze jsou zřejmě starší než město a byly zapojeny do systému městského opevnění na počátku 14. století. Funkce Vlašského dvora jako městského hradu je zdůvodněna potřebou bezpečného skladiště vytěžené stříbrné rudy. Druhotně byl objekt využit jako mincovna – v blízkosti důlních provozů to bylo výhodné.

Přestavba hradu na mincovnu probíhala postupně a za provozu v 1. třetině 14. století. Zároveň s prostory výrobními vznikaly i reprezentační a soukromé. Název Vlašský dvůr je archivními prameny doložen k roku 1401.

Od města byl Vlašský dvůr oddělen příkopem (jsou ve spodní části dodnes zachovány ve formě sklepů), vodní příkop plnil funkci bezpečnostní – ochrana před požárem. Původní jediný vstup v bráně východní věže byl kolem roku 1400 nahrazen průjezdem, který funguje dodnes.

Další etapa stavební činnosti vrcholila kolem roku 1400. Stavba královského paláce s kaplí je spojena s náhle vzrůstajícím zájmem Václava IV. o Kutnou Horu. V prvních dvaceti letech své vlády sem nezavítal ani jednou, ale kolem roku 1400 sem zajížděl často i na delší dobu. Odehrávala se tu důležitá státnická setkání (setkání Václava IV. s bratrem Zikmundem o vánocích 1401, podpis Dekretu kutnohorského v roce 1409 apod.).

Přestavbu prováděla parléřovská stavební huť, která zároveň dokončovala stavbu kostela sv. Jakuba a začínala budovat chrám sv. Panny Barbory. V této etapě též vznikly v jižním křídle do nádvoří otevřené mincovní dílny = šmitny. Jako hlavní pracovní prostor bylo využíváno nádvoří. Nad vchody do šmiten byly znaky měst, v nichž byly původní mincovny – před sjednocením měny v roce 1300. Jejich originály jsou uloženy v expozici (v pokladnici Znaky : Litoměřice, Písek, Kladsko, Jihlava, Opava a Most. Nečitelný 7. Znak je znak města Hradce Králové.

Šmitny byly vysoké přes 4 metry, měly vysoké štíty se sedlovými střechami, horní okno sloužilo k osvětlení, zároveň pro odvod dýmu a prachu. Na kamenných žlabech mezi střechami byly železné chrliče. Dodnes se zachovaly účty za opravy a čištění žlabu.

Ve spodní části severního křídla byly sklady (na měď, dřevěné uhlí), v poschodí na arkádách byl archiv, puchalterie (účetárna) a kanceláře urbury (mincmistr a kvardejn = kontrolor).

V roce 1578 byly šmitny v jižním a západním křídle zvýšeny o jedno patro. Královské pokoje ještě byly v provozu, ale už v roce 1545 byly úředníky označovány jako neobyvatelné. Na počátku 17. století byly přestavěny na byt pro správce objektu.

Mincovna byla zrušena v roce 1727, úřad nejvyššího mincmistra 1738. Od velkého požáru města v roce 1770 zde sídlila radnice, za napoleonských válek (až do roku 1817) byl zde zřízen vojenský špitál. V roce 1819 uvažováno o přestavbě na kriminální soud a věznicí (nakonec byl postaven nový objekt na náměstí Národního odboje). Od roku 1881 v části

objektu byla obecná škola. Ve stejném roce vyhlásila městská rada konkurs na rekonstrukci Vlašského dvora – do soutěže bylo přihlášeno 12 projektů.

Současná podoba Vlašského dvora je dílem přestavby původního gotického objektu v letech 1893 – 1897. Vedl ji Ludvík Lábler, současně stavbyvedoucí přestavby chrámu sv. Barbory a dalších historických objektů v Kutné Hoře.

Z historických částí budovy zůstaly pouze přízemní části východní věže, kaple, paláce a části jižního křídla.

Podle pokynů Vídeňské památkové komise z roku 1883 měl být při rekonstrukci objektu zachován především blok kaple a pokladnice. To se však podařilo pouze v přízemí, ve vyšším patře částečně. Horní kaple zcela ztratila své unikátní postavení v rámci vývoje lucemburské architektury.

Zasedací síň

Součástí královské rezidence byl reprezentační sál, který vznikl při přestavbě před rokem 1400 spojením menších prostor. Na konci 19. století byl nově rekonstruován včetně stropu. Na paměť významných událostí, které se zde odehrály, vznikly kolem roku 1900 nástěnné malby.

Kaple

Z královského paláce byla původně přístupná po dřevěné pavlači. Kaple byla vybudována koncem 14. století, původně sloužila jako soukromá kaple krále Václava IV. Kaple byla zasvěcena sv. Václavu a sv. Ladislavu (patron český a patron uherský, neboť Vladislav Jagellonský byl králem českým i uherským).

Slavností vysvěcení kaple se konalo dne 20. července 1497 za přítomnosti krále Vladislava Jagellonského, před příjezdem krále byla kaple vybavena na náklady mincmistra Jana Horstoffara. On i jeho žena pocházeli z Norimberka, u tamních umělců Horstoffar zakoupil oltáře i obrazy, které jsou nyní v expozici v Kamenném domě. Horstoffar chtěl svým darem zřejmě vyjádřit vděčnost králi za udělení úřadu mincmistra (roku 1496), ale snad i uklidnit své svědomí – s jeho působením v úřadu mincmistra v letech 1496 – 1499 je spojeno i zhoršení kvality grošů.

Stručný popis obnovy

Obnova pláště objektu probíhá od roku 2001 a je financována s finanční podporou Ministerstva kultury ČR z Programu záchrany architektonického dědictví.

V roce 2003 pokračovala další etapa obnovy vnějšího pláště Vlašského dvora a to severozápadní stranou objektu.

Bylo provedeno restaurování oken, venkovní dveří, restaurování kamenných a kovových prvků, restaurování okenních vitráží kaple sv. Václava, obnova částí střešního pláště, doplnění a obnova původních probarvených omítek.

Práce probíhaly v souladu s platnými rozhodnutími, průběžně byly sledovány NPÚ a zástupcem KÚ.

Náklady na obnovu v roce 2003 :	3,600.000,- Kč
Z toho :	
- příspěvek z Programu záchr. arch. dědictví	1,100.000,- Kč



*Vlašský dvůr
Stav fasád po obnově*



*Vlašský dvůr
Stav fasád po obnově*

KOSTEL NANEBEVZETÍ PANNY MARIE V SEDLCI

Údaje o památce

Rejstříkové číslo památky : 17408/2-1080

Vlastník : Římskokatolická farnost Kutná Hora - Sedlec

Stavební historie

Bývalý konventní kostel cisterciáckého kláštera v Sedlci, od roku 1807 farní, patří k nejvýznamnějším vrcholně gotickým sakrálním stavbám v Čechách. Stavba nového konventního kostela zahájena opatem Heidenreichem na sklonku 13. století, byla zřejmě dokončena již ve dvacátých letech 14. století. Kostel byl trojlodní, s příčnou lodí a katedrálím závěrem s věncem kaplí. Na kaple byla zřejmě rozdělena i dnešní druhá severní boční loď. V místě lodí jižní byl ambit středověkého konventu. Pod barokní omítkou a štukovými profily se dochovalo množství pískovcových profilů gotických přípor a dalších detailů.

Po vypálení v roce 1421 stál kostel ve zřícenině až do roku 1700. Tehdy uzavřel opat Jindřich Snopek smlouvu se stavitelem P. I. Bayerem, s tesařem J. F. Knapem, pokrývačem J. Kovandou a kameníkem F. Lejskem o obnově kostela. Do roku 1702 bylo zajištěno zdivo, postaveno jižní obvodové zdivo, postaven krov a střecha pokryta prejzy.

Od roku 1703 byla obnova kostela prováděna v barokně gotickém duchu podle návrhu J. Santiniho. Práce, dokončené v roce 1708, řídil stavitel J. Vogler. Zařízený chrám byl vysvěcen roku 1714. Na výmalbě interiéru se v roce 1717 podílel malíř J. J. Steinfels a po roce 1750 J. T. Supper. Po zrušení kláštera byl konventní kostel v roce 1788 uzavřen.

Po opravě v roce 1806 byla ke kostelu přenesena malínská fara. Následovala důkladná oprava v letech 1854 – 1857, kdy byl chrám znovu vysvěcen. V roce 1864 obnovena ve zjednodušené podobě sanktusní věž. Poslední velká oprava proběhla v letech 1899 – 1902 a v roce 1912 byla položena nová prejzová krytina. Po polovině dvacátého století byl ochoz a kaple pokryty plechovou krytinou. Na počátku devadesátých let byla na střechách hlavní lodí, choru a bočních lodí položena nová krytina, provedena oprava krovu a realizována obnova a restaurování západního průčelí.

Provedené práce v roce 2003

V roce 2003 pokračovala II. etapa statického zajištění, restaurování pláště kostela – II. etapa, pokračování na restaurování v interiéru, restaurování vitrážových oken v rozsahu oprav pláště a interiéru, pokračování restaurátorských prací v kapli – 14 sv. pomocníků a v kapli Panny Marie, provedení izolace jižní boční lodí (přesun z roku 2002).

Příspěvek z Programu záchrany arch. dědictví byl pro rok 2003 ve výši 6,400.000,- Kč.

III. GRANTOVÉ PROGRAMY NADACE „KUTNÁ HORA – PAMÁTKA UNESCO“

Nadace „Kutná Hora – památka UNESCO“ vyhlásila pro rok 2003 tyto grantové programy :

- 1) „*Obnova původních vchodových dveří, vrat a oken*“
- 2) „*Obnova a restaurování historických pavlačí*“
- 3) „*Restaurování původních dřevěných trámových a povalových stropů*“

Vyhlášení programů bylo s podmínkami přidělení grantů zveřejněno v Kutnohorských novinách a vyvěšeno na úřední desce Městského úřadu v Kutné Hoře.

O příspěvek z grantového programu projevil zájem 10 majitelů domů v historickém jádru, 5 majitelů připravilo podklady. V roce 2003 byly realizovány 3 granty, ostatní přecházejí do roku 2004.

Celková výše poskytnutých finančních příspěvků nadací v grantovém programu v roce 2003 je **ve výši 25.000,- Kč**.

1) „*Obnova původních vchodových dveří, vrat a oken*“

a) Oprava a restaurování 4 ks oken na čelní fasádě domu čp. 172 Šultysova ulice, Kutná Hora
Stručný popis provedené opravy :

- odstranění starých nátěrů
- výměna poškozených částí
- přesklení oken a oprava mechaniky
- kytování, broušení
- provedení základního a vrchního nátěru

Celkové náklady : 33.300,- Kč

Výše grantu : 15.000,- Kč

b) Oprava a restaurování dvoukřídlých vstupních dveří v domě čp. 520 Havlíčkovo náměstí, Kutná Hora

Stručný popis provedené opravy :

- postupné rozebrání dveří
- doplnění poškozených spárovkových desek včetně svlaků a dubových ráků
- přebroušení a ošetření proti hnilobě a dřevokaznému hmyzu
- barevné sjednocení dubových dílů, napuštění fermeží a natření lazurou
- kovové díly zbaveny starých nátěrů, opraveny a natřeny základní a grafitovou barvou
- doplnění chybějících hřebů

Celkové náklady : 12.000,- Kč

Výše grantu : 6.000,- Kč

c) Oprava 4 ks dvojítkých oken v domě čp. 369 Anenské náměstí, Kutná Hora

Stručný popis provedené opravy :

- odstranění starých nátěrů
- oprava a doplnění oken včetně mechaniky
- zasklení oken
- kytování a broušení oken, přetmělení
- provedení základního a vrchního nátěru

Celkové náklady : 8.343,- Kč

Výše grantu : 4.000,- Kč



*Havlíčkovo náměstí čp. 520, Kutná Hora
Vnější strana dveří před restaurováním*



*Havlíčkovo náměstí čp. 520, Kutná Hora
Vnitřní strana dveří před restaurováním*



*Havlíčkovo náměstí čp. 520, Kutná Hora
Vnější strana dveří po restaurování*



*Havlíčkovo náměstí čp. 520, Kutná Hora
Vnitřní strana dveří po restaurování*

Součástí činnosti nadace „Kutná Hora – památka UNESCO“ je také pořádání odborných seminářů. V roce 2003 uspořádala nadace ve spolupráci s Českým muzeem stříbra a Národním památkovým ústavem dne 13. října 2003 odborný seminář nazvaný :

„Řemeslná výroba, opracování a pokrývání střech krytinami z přírodních materiálů“

Seminář se konal v budově Hrádku. Dopoledne bylo věnováno odborným přednáškám a odpoledne účastníci viděli i praktické ukázky kladení krytin z přírodních materiálů (došky, šindel, kámen, hlína).

Ve večerních hodinách byl seminář ukončen vernisáží a otevřením sbírky střešních krytin – „TEGULARIA“ pana Richarda Mlýnka z Opavy. Semináře se zúčastnilo na 46 posluchačů a to zejména realizačních firem z Kutné Hory a okolí, projektantů a památkářů.





IV. VÝZNAMNÉ OBNOVY V ROCE 2003

CHRÁM SV. BARBORY - NKP

Akce : „Obnova vnějšího pláště chrámu sv. Barbory“

Popis provedených prací v roce 2003 na I. úseku

Práce byly prováděny na základě projektové dokumentace a požadavků památkové péče. Vnější plášť stavby, zejména opěrné oblouky a fiály byly ve velmi špatném stavu vlivem zjevného narušení kamene a spár povětrností. Vážně byla (a v dalších úsecích je) narušena stabilita a statická funkce konstrukcí, došlo k uvolnění prvků, otevření spár, posunutí i vypadnutí částí kvádrů.

Cílem opravy kamene bylo odstranit havarijní stav a zajistit statickou funkci konstrukcí, konzervovat autentické gotické prvky, doplnit chybějící prvky, zachovat účinnost architektonického výrazu celku a zpomalit korozi materiálu. Omítky byly konzervovány a doplněny novými. Okna byly zrestaurována včetně olovené soustavy, železné prvky byly ošetřeny proti korozi a osazeny vnější nerezové sítě. Byla provedena Cu krytina bočních kaplí chrámu včetně opravy dešťových svodů a sněhových zachytávačů. Byly zrestaurovány boční vstupní dveře a střešní okna. Římsy nad maskarony byly oplechovány oloveným plechem. Opravováno bylo zabezpečovací zařízení a slavností osvětlení chrámu.

Na statickém zajištění opěrných oblouků a restaurování kamene se podílelo 25 restaurátorů. Bylo zrestaurováno 1.209 m² kamene, spotřebováno 410 l hydrofobizace, prověřeno popř. doplněno 7,6 km spár. Byly zhotoveny 2 kopie fiál, vyrobeny byly z rakouského mušlového vápence Margareten.

V současné době jsou práce ukončeny, je zdemontováno lešení I. úseku (2.860m²).

Na veškeré práce restaurátorské byly zpracovány restaurátorské zprávy a přejímky dokončeného díla.

Zároveň v letošním roce proběhla stavba lešení k II. úseku (3.800 m²) a v současné době jsou dokončovány veškeré průzkumy, projekty, restaurátorské záměry na daný úsek, aby oprava pláště II. úseku byla připravena na rok 2004.

Celkový přehled skutečně vynaložených nákladů v roce 2003 a zdroje financování

1) Restaurování okenních vitrají	1,647.665,30 Kč
2) Oprava a konzervace opěrných oblouků	2,012.908,80 Kč
3) Oprava a konzervace kamene	4,859.876,30 Kč
4) Restaurování omítek, klempířské práce, zámečnické práce, truhlářské práce	1,083.542,70 Kč
5) Pronájem lešení – I. úsek, demontáž lešení	2,071.485,70 Kč
6) Inženýrská činnost, dozory, tech. pomoc, projekty skutečně provedených prací, fotodok.	998.882,- Kč

Celkem fakturace I. úsek v roce 2003 12,674.360,- Kč

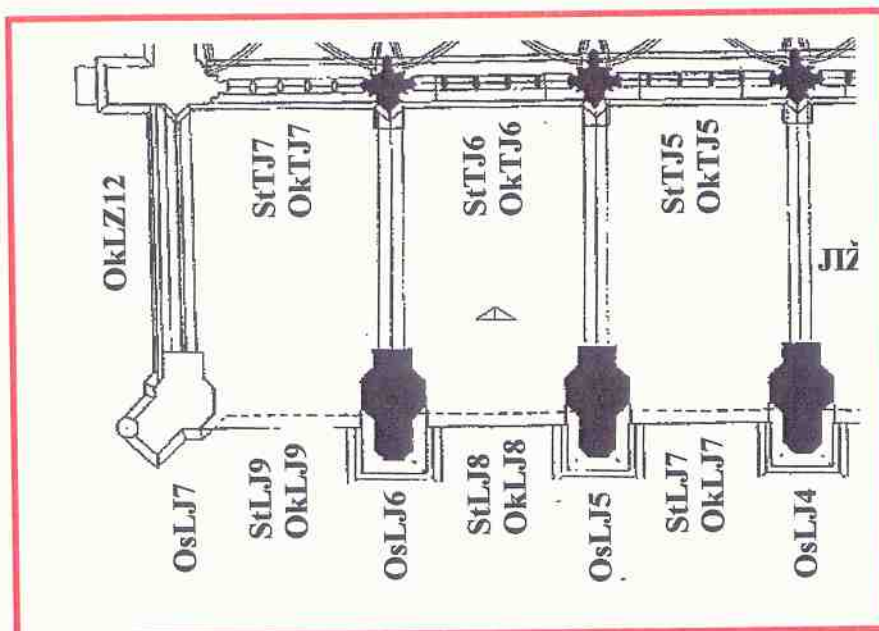
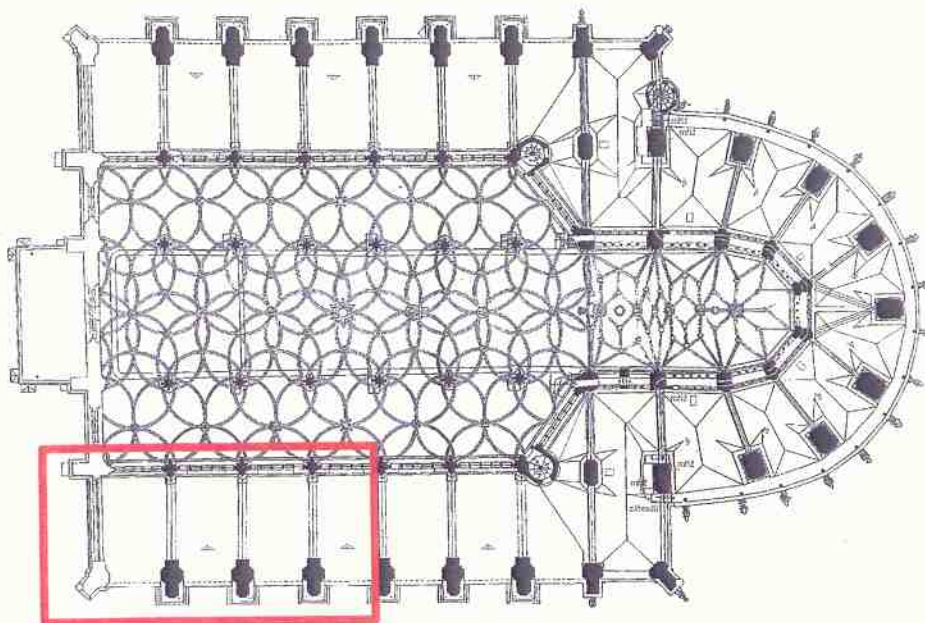
7) Lešení II. úsek, montáž a pronájem	1,658.159,50 Kč
8) Projektová příprava II. úsek	1,046.784,90 Kč

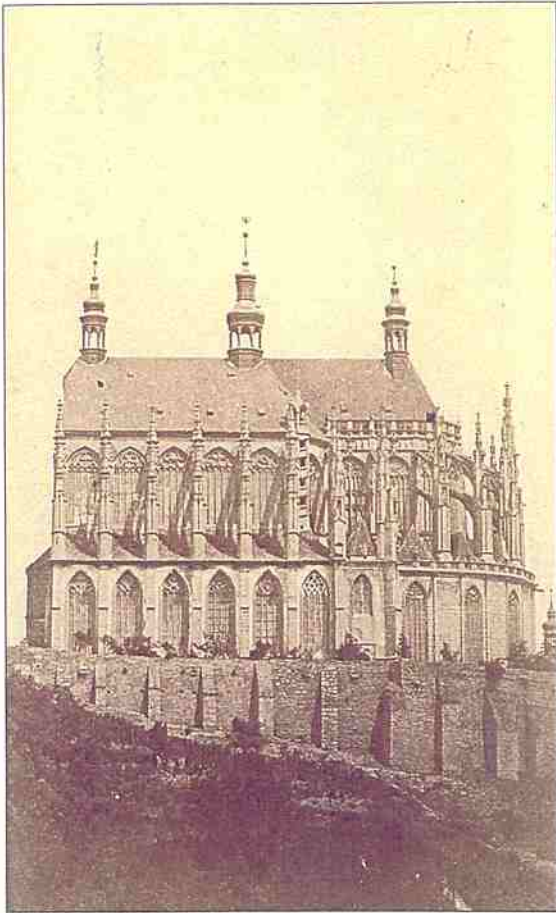
CELKEM fakturace rok 2003 15,379.304,- Kč včetně DPH

Zdroje financování

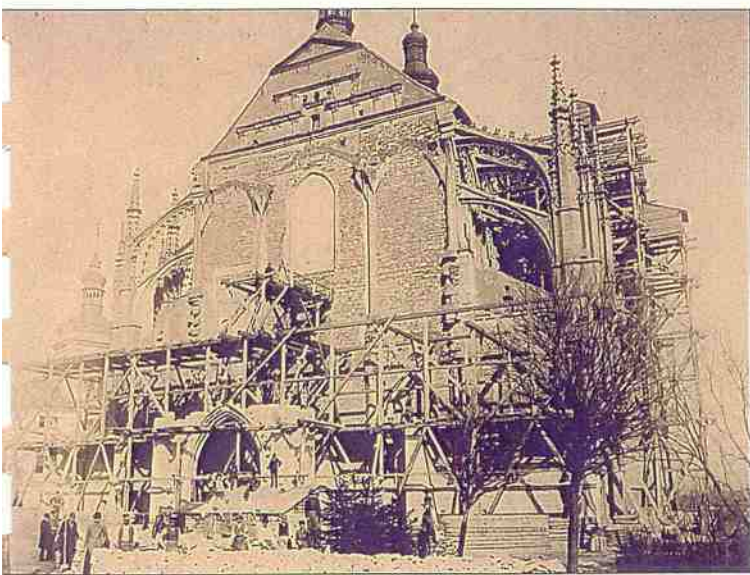
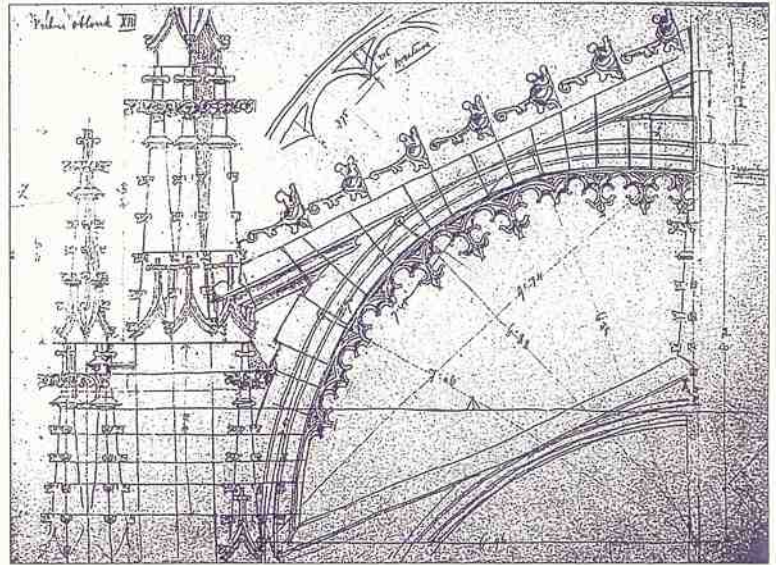
Ministerstvo financí ČR	14,399.732,- Kč
FOP KÚ Středočeského kraje	700.000,- Kč
Vlastník	139.786,- Kč

Restaurátorské práce na vnějším plášti realizované v r. 2003

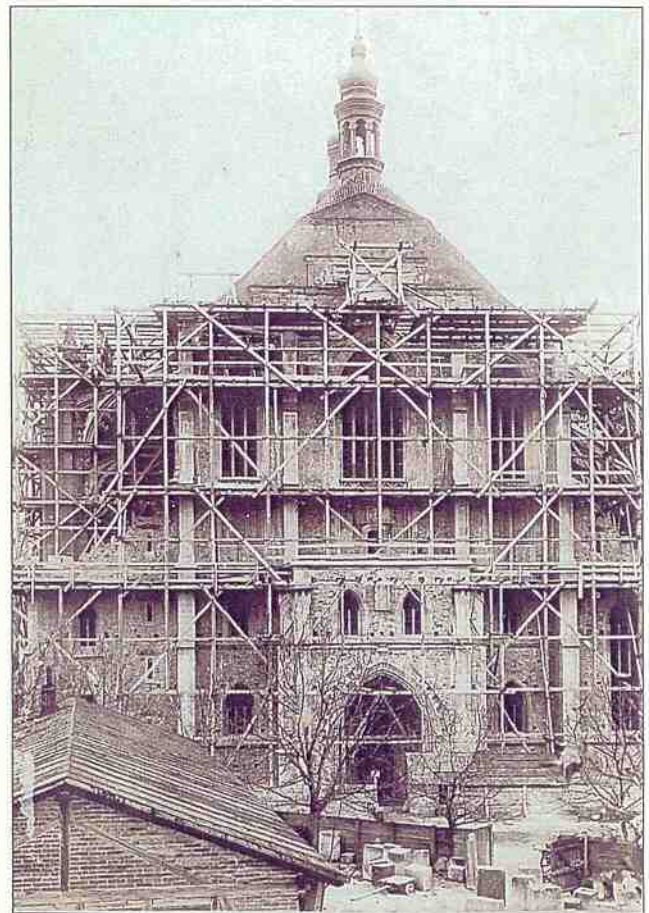




kolem r. 1860



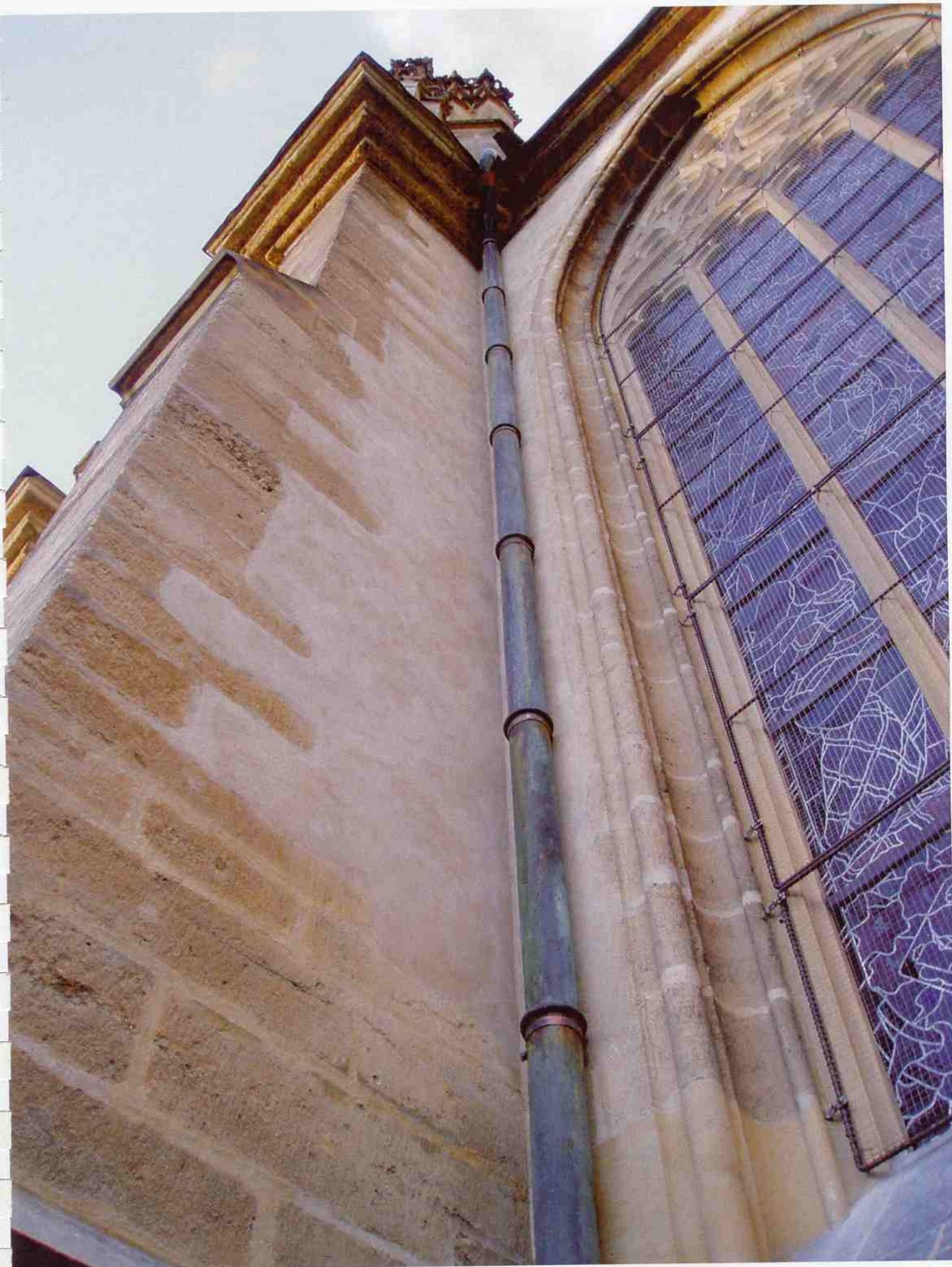
893

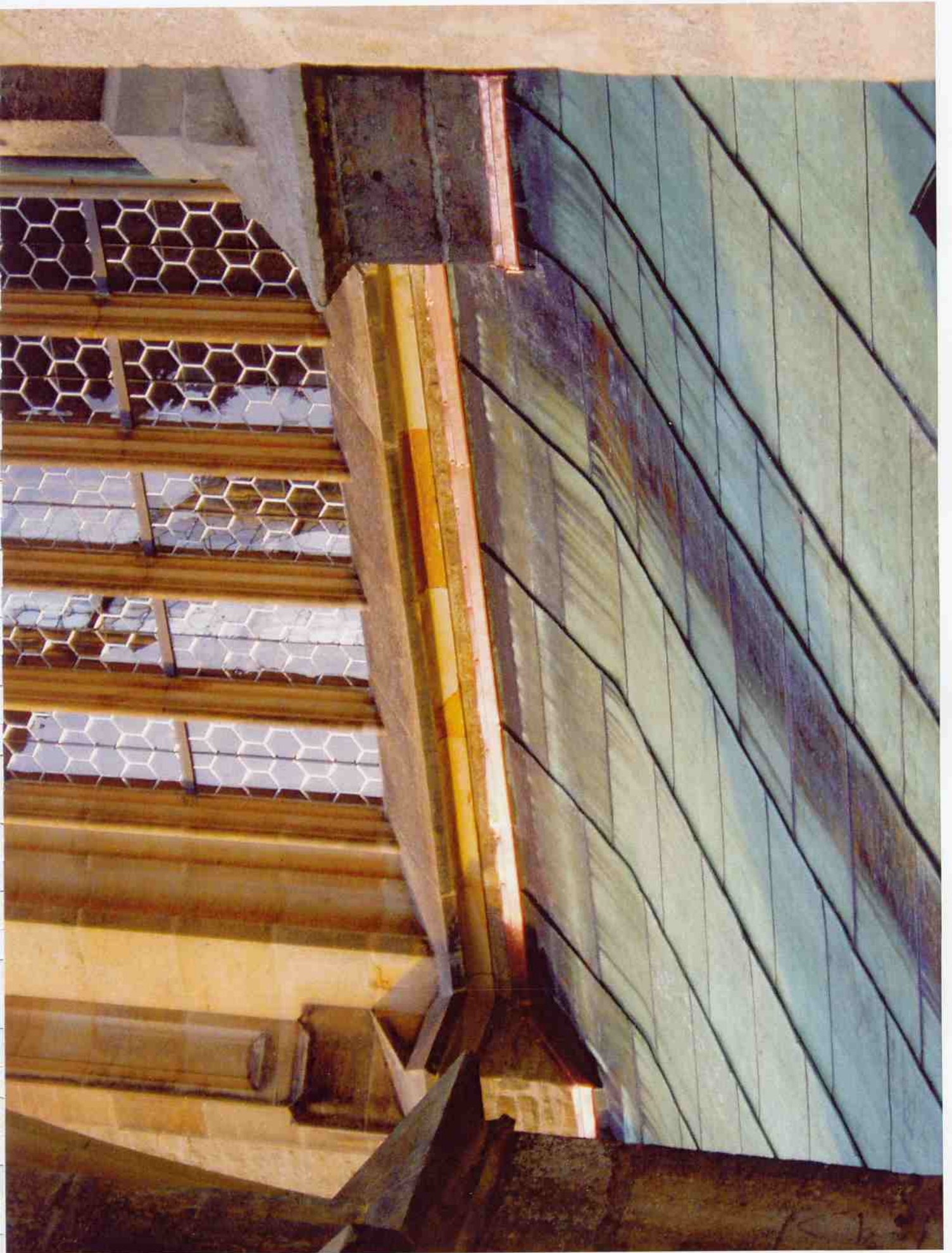


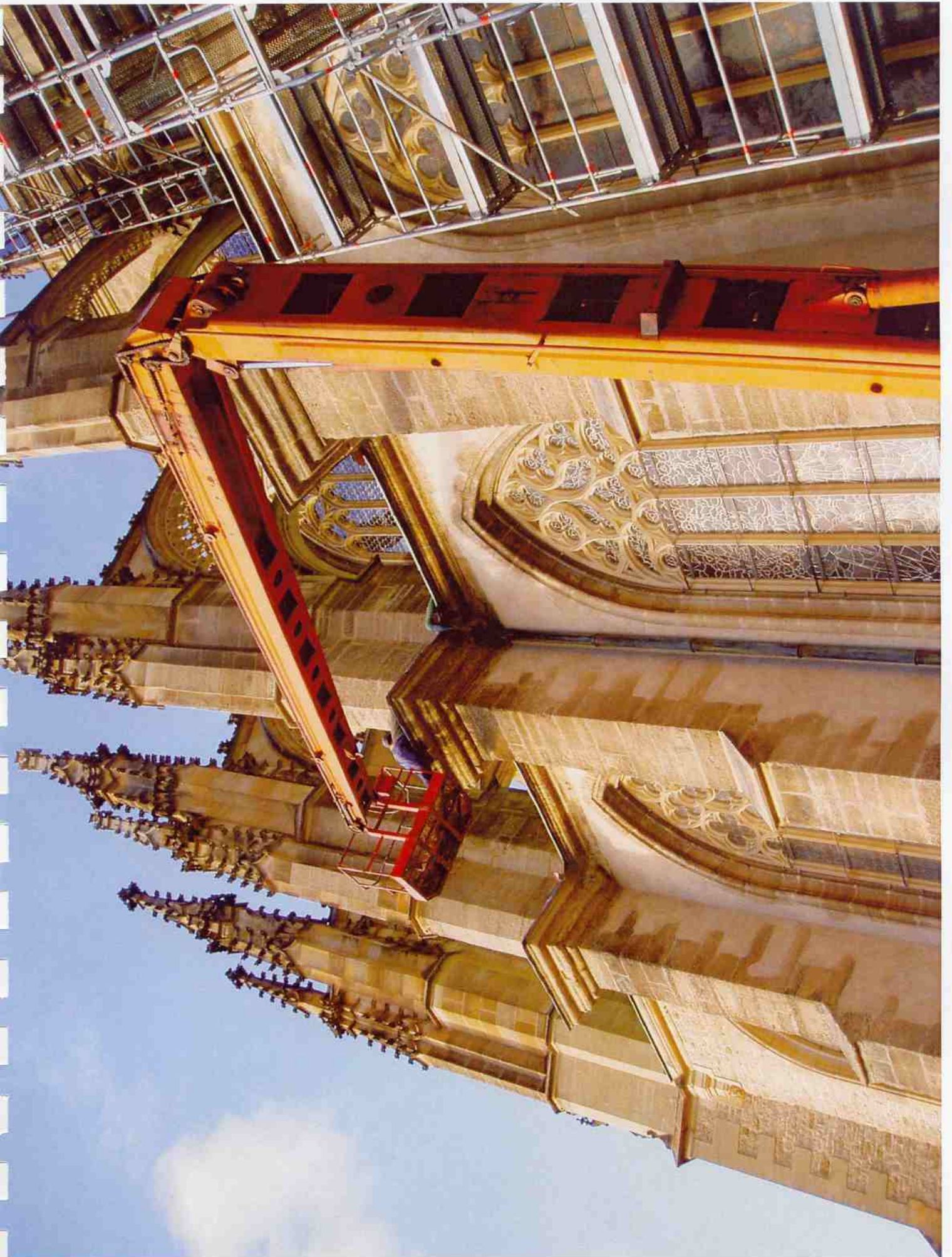
1895











V. CELKOVÉ HODNOCENÍ

Z pohledu místního garanta Programu regenerace lze jednoznačně celý program hodnotit velmi kladně. Velkou výhodou programu je zejména možnost umístění dotace dle rozhodnutí místního garanta ve spolupráci s pracovníky památkové péče. Tento způsob umožňuje umístit dotace dle znalosti místního prostředí tam, kde jsou potřebné.

Mnoho stavebních oprav a restaurátorských prací, které byly provedeny v roce 2003 i v letech minulých – zejména v soukromém sektoru, by bez státní podpory, a to jak příspěvky MK ČR, FOP KÚ Středočeského kraje a příspěvky z rozpočtu města, nebylo možné provést.

Státní příspěvky na obnovu památek v neposlední řadě slouží jako motivace pro jednotlivé majitele památek při opravách, které jsou v mnoha případech obtíženy speciálními požadavky ze strany památkové péče.

Celkové vynaložené prostředky na obnovu památek v Kutné Hoře

z Programu regenerace MK ČR	4,207.611,- Kč
z Programu záchrany architektonického dědictví MK ČR	7,500.000,- Kč
z Fondu obnovy památek Krajského úřadu Středočeského kraje	1,440.000,- Kč
z prostředků Města Kutné Hory	6,608.932,- Kč
z prostředků soukromých vlastníků v Programu regenerace	1,689.530,- Kč
z prostředků církve	4,548.000,- Kč
jiní investoři mimo Program regenerace	55,000.000,- Kč
z prostředků nadace „Kutná Hora – památka UNESCO“	25.000,- Kč
CELKEM V ROCE 2003	81,019.073,- Kč