

## C) Restaurátorské obnovy kamenosochařských děl

### Morový sloup, Šultysova ulice

Rejstříkové číslo památky : 38738/2-1043/A61

#### Charakteristika památkové hodnoty

Mariánský morový sloup v Šultysově ulici (původně na Zelném trhu) vznikl v rozmezí let 1714 až 1716. Patří k velkým sousoším inspirovaným příkladem vídeňského morového sloupu Nejsvětější Trojice na Příkopech (Graben). Sloup je největším kamenosochařským dílem v Kutné Hoře. O jeho postavení rozhodla městská rada 9.11.1713 a základní kámen byl položen 15.6.1714 na místě, kde byl do té doby pranýř. Do základu byly slavnostně uloženy ostatky světců v cínovém pouzdře.

Sochařská výzdoba sloupu je dílem Františka Bauguta (1668 – 1726), laického člena jezuitského řádu, který v Kutné Hoře nejdříve vedl truhlářskou dílnu a postupně se začal uplatňovat stále častěji jako sochař. Kvalitní architektonické řešení sloupu vede některé autory v literatuře k domněnce, že architektonickou a urbanistickou koncepci navrhl J. Santini. V historických pramenech jsou uvedeni další tvůrci, jako Jakub Vogler, pasíř Sebastián Baumgartner a malíř Jan Procházka, který provedl barevnou monochromní úpravu celého sloupu doloženou ve velké míře při restaurování v roce 1964.

Monumentální architektura sloupu ovládá na jižní straně protáhlý úzký prostor historického náměstí. Čelní strana je obrácena k jihu směrem k farnímu kostelu sv. Jakuba. Základnu tvoří plocha s kamennými deskami, ke které se přistupuje po čtyřech stupních. Je ohraničena balustrádou ve tvaru kvadrilobu. Ohrazení na čelní straně prolamuje branka s dvoukřídlými železnými dvířky. Trojlaločné ohrazení všech stran je tvořeno poli s kuželkami mezi pilířky završenými piniovými šiškami a koulemi. Architektura sloupu je rozčleněna do tří horizontů, spodní část tvoří válcový podstavec, z kterého vyrůstají diagonálně na všech čtyřech stranách menší kubické podstavce, na kterých jsou osazeny sedící postavy horníků s nápisovými štíty před pilastry. Jako atlanti podpírají výraznou profilovanou římsu dolního podstavce. Strany dřívku zdobí reliéfy, v čele je sv. Maří Magdalena, vpravo sv. Jan Nepomucký, vlevo sv. Dominik a na odvrácené straně je nápis s chronogramem. Horní podstavec pilířového typu na čtvercovém půdorysu má na dřívku též reliéfy. V čele je Zvěstování Panny Marie, vpravo sv. Norbert, vlevo sv. Barbora a na zadní stěně městský znak. Rohy tohoto dřívku zdobí hermovky. Římsová hlavice je nad reliéfy segmentově zvednutá. Po stranách horního podstavce v rozích na vysazené římsě nad postavami horníků jsou osazeny mírně nadživotní sochy světců. Na čelní straně sv. Karel Boromejský a sv. František Xaverský a na odvrácené straně sv. Šebestián a sv. Roch.

Horní díl sloupu tvoří obelisk obtočený mraky s hlavičkami andílků. Celé postavičky andílků sedí na římsě horního podstavce, na čelní (jižní) straně drží kartuš s kovovým nápisem Maria a korunku, na východní straně drží kardinálský klobouk, na severní straně mísu s rudou a na západní straně věnec. Další celé postavičky andílků na horní části obelisku nesou zeměkouli s hadem, na které stojí velká postava Panny Marie – Immaculata.

Sochařská výzdoba sloupu jako celek působí velmi dekorativně, postavy jsou zavalité a poměrně krátké. V běžných ikonografických zobrazeních světců sochař ztvárnil s realistickým zaujetím postavy horníků jako symbol města. Architektura je vysoká včetně vrcholové sochy Panny Marie – 16,5 m. Výtvarným materiálem sochařské a architektonické části díla je hrubý vápnitý kutnohorský pískovec. Sochařská díla doplňují měděné atributy se zlacením. Zlacení bylo provedeno podle písemných pramenů původně v ohni.

### **Záměr obnovy**

Všechna uměleckořemeslná kamenná díla, jak sochy, tak i zmíněný sloup je dle zásad památkové péče i doporučení restaurátorů nutné periodicky ošetřovat po několika letech. Jde o zabránění degradace kutnohorského mušláku vlivem povětrnostních podmínek v místě. Tyto kulturní památky nelze ponechat desetiletí bez ochranného ošetřování.

Cílem je doplnění chybějících částí, očištění spár, odstranění biocidního napadení a následná hydrofobizace. Jde o to, aby kulturní památka byla uchována dalších 5-6 let bez nutných zásahů. V případě zjištění neobnovitelných částí bude s největší pravděpodobností nutné přistoupit k náhradě kopiemi.

**Předpokládané náklady na obnovu jsou ve výši 2 000 000,- Kč**





## Parapetní zed' se sochařskou výzdobou před jezuitskou kolejí

Rejstříkové číslo památky : 29963/2-2-1043/A9/6

Soubor 13 barokních sousoší v Barborské ulici v Kutné Hoře se nachází na jednom z nejvýznamnějších míst městské památkové rezervace v blízkosti chrámu sv. Panny Barbory a kaple Božího těla podél chodníku před jezuitskou kolejí.

Soubor je tvořen 13 sousošími světců na podstavcích, která jsou posazena na kamenné parapetní zdi s vázami. Ve středu sousoší je centrální dílo sv. Václava po jehož stranách jsou na parapetní zdi dvě samostatné plastiky andělů.

Díla vznikla v rozmezí let 1703 – 1716, sousoší se sv. Janem Nepomuckým na vrcholu postavce až po roce 1740. Autorem všech plastik byl František Bauguth a jeho kamenická dílna.



## Sousoší sv. Jana Nepomuckého

### Popis díla

Je umístěno na poprsní zdi terasy před severovýchodním nárožím jezuitské koleje u domu čp. 578. Dílo vzniklo o něco později než soubor dvanácti sousoší z dílny F. Baugutha a jeho výtvarný názor je zcela odlišný. Soklová část podstavce je značně vysoká z důvodu zvýšení poprsní zdi v místech klesajícího terénu. Po stranách podstavce se sv. Janem Nepomuckým stojí andělé v podživotní velikosti se štíty zdobenými volutami, které nesou reliéfy. V ose soklu je v horní části otvor překrytý kovářsky ztvárněnou mřížkou se zbytkem svatojánských hvězdiček. Výtvarným materiálem celé statue, která vznikla až po roce 1740 je vápnitý kutnohorský pískovec.

### Současný stav

V roce 2005 proveden komplexní restaurátorský zásah. Vzhledem k mimořádně narušenému stavu sousoší v době před zahájením restaurátorských prací je nutné pravidelné sledování v budoucnosti.

Další komplexní restaurátorský zásah v budoucnu již nelze doporučit. Památka se nachází ve stádiu, kdy je nutné uvažovat o jejím deponování mimo povětrnostní vlivy a o náhradě originálu kopií.





## Sousoší sv. Barbory

### Popis díla

Sousoší sv. Barbory je umístěno jako druhé od domu čp. 578. Na mírně předstupujícím podstavci s vysokým soklem stojí architektonicky bohatý podstavec s volutovými křídly u dříku. Na čelní straně je ve vpadlém zrcadle pod korunkou knížat z Lobkovic, kteří nechali dílo postavit. Čelní stěna je konvexně prohnutá. Římsová hlavice v ose segmentově zvednutá je doplněna motivem mušle. Postava sv. Barbory stojí ne ležících figurách, vlevo je její otec Dioscuros, který ji st'ál a vpravo je čelně komponovaná alegorická postava se šátkem na očích. Světice stojí v náznaku kontrapostu v mírném esovitém pohybu, hlavu má pootočenou doleva, pravou rukou přidržuje před hrudí kalich a levou ruku má položenou na střechu válcové věže s půlkruhovou branou a třemi okénky stejného tvaru. Světice je oblečena v splývavý šat a vrchní rozevřený plášť. Po stranách podstavce stojí na mohutných kubických plintech dva andělé s oválnými štíty otočenými na vnější stranu. Oba andělé v různých postojích mají otočené hlavy ke sv. Barboře.

### Současný stav

V roce 2005 proveden komplexní restaurátorský zásah. Vzhledem k mimořádně narušenému stavu sousoší v době před zahájením restaurátorských prací je nutné pravidelné sledování v budoucnosti.

Další komplexní restaurátorský zásah v budoucnu již nelze doporučit. Památka se nachází ve stádiu, kdy je nutné uvažovat o jejím deponování mimo povětrnostní vlivy a o náhradě originálu kopií.



## Sousoší sv. Ludvíka

### Popis díla

Pyramidálně komponované sousoší je umístěno jako třetí od domu čp. 578 směrem k chrámu sv. Barbory. Sousoší vyrůstá z poprsní zdi mírně předsazeným soklem. Dřík podstavce na obdélném půdorysu dosedá k soklu profilovanou patkou. Ustupující křídla po stranách dříku přecházejí v horní části konzol, které nesou spolu s dříkem zalamovanou římsovou hlavici na čelní straně trojúhelníkově (sedlově) zvednutou. Na římse sedí k postavě sv. Ludvíka zády obrácení zajatci. Pravý má pootočenou hlavu dopředu, levý hledí přímo vzhůru před sebe. Kolem kubistického plintu postavy světce jsou rozmístěny vojenské trofeje. Frontálně koncipovaná postava sv. Ludvíka stojí v kontrapostu s odlehčenou levou nohou, která je ohnutá v kolenní a směřuje diagonálně mimo plintus. Panovník je oděn v brnění, přes který je přehozen vpředu rozevřený dlouhý hermelínový plášť, kolem krku má okružní a na hlavě korunu s křížem. Levou rukou přidržuje před hrudí říšské jablko a v pravé mírně zvednuté ruce svírá sklopené žezlo. Pomník doprovází po stranách na nízkém podstavci dvojdílné pylony, které nesou reliéfy s válečnými symboly a jsou završeny hlavami pohanů. Donátorem sousoší jsou páni z Raabenhauptů ze Suché. Výtvarným materiálem je jako u všech současných děl souboru soch před jezuitskou kolejí kutnohorský pískovec.

### Současný stav

V roce 2005 proveden komplexní restaurátorský zásah. Vzhledem k mimořádně narušenému stavu sousoší v době před zahájením restaurátorských prací je nutné pravidelné sledování v budoucnosti.

Další komplexní restaurátorský zásah v budoucnu již nelze doporučit. Památka se nachází ve stádiu, kdy je nutné uvažovat o jejím deponování mimo povětrnostní vlivy a o náhradě originálu kopií.



## Sousoší sv. Isidora

### Popis díla

Sousoší je umístěno jako čtvrté od domu čp. 578 směrem k chrámu sv. Barbory. Na mírně předstupujícím podstavci čtvercového půdorysu s proporčně vysokým soklem ve výši okolní parapetní zdi je osazen pilířový podstavec s profilovou patkou, čtyřbokým dřikem a římsovou hlavicí. Po stranách jsou v horní části přisazeny konzoly ve formě polovičních křidélek. Na čelní straně je reliéfně ztvárněný znak Dačických z heslova. Na hlavicí je osazen kvádrový horní malý podstavec čtvercového půdorysu, o který jsou zády opřeny drobné figurky andělků, pravý drží v bederní části atribut světce, jeho klobouk a levý přidržuje levou rukou nástavec rýče. Figura světce na čtvercovém plintu ve výrazném kontrapostu má volnou pravou nohu, ohnutou v kolenu a vysazenou dozadu. Rovnováhu těla vyrovnává rýč, o který se opírá pravou rukou. Esovitý pohyb těla vrcholí v zakloněné hlavě s pohledem upřeným k nebi. Výraz sochy umocňuje pravouhle ohnutá levá paže před prsty. Po stranách postavce stojí na samostatných kubických plintech andělé – s nápisovými štíty přisazenými k podstavci konzolami. Socha je po výtvarné stránce pravděpodobně nejkvalitnějším dílem celého souboru.

### Současný stav

V roce 2005 proveden komplexní restaurátorský zásah. Vzhledem k mimořádně narušenému stavu sousoší v době před zahájením restaurátorských prací je nutné pravidelné sledování v budoucnosti.

Další komplexní restaurátorský zásah v budoucnu již nelze doporučit. Památka se nachází ve stádiu, kdy je nutné uvažovat o jejím deponování mimo povětrnostní vlivy a o náhradě originálu kopií.





## Sousoší sv. Josefa

### Popis díla

Sousoší je umístěno v řadě statuí před jezuitskou kolejí jako páté ve směru od sochy sv. Jana Nepomuckého od domu čp. 578 směrem k chrámu sv. Barbory. Soklová část podstavce předstupuje ve dvou úrovních před poprsní zeď. Podstavec na obdélném půdorysu s mírně ustupujícími křídélky u dříku s vegetabilním reliéfem po stranách završuje římsová zalamovaná hlavice na čelní straně segmentově zvednutá. Přední strana dříku je zdobena vpadlým obdélným zrcadlem nahoře konvexně prohnutým s reliéfy uvnitř – nahoře je závěs a dole mušle, uprostřed latinský text v šesti řádcích. Na jednom odstupněném plintu stojí postava sv. Josefa s Ježíškem v náručí, který se tiskne k jeho hrudi. Prostovlasá vousatá hlava světce je mírně pootočena doprava. Jeho levá noha je vytočena na podložce doprava a je ohnuta v kolenu. Po stranách plintu pod sv. Josefem jsou dva andílci, levý je zobrazen z profilu, hledí doleva a pravý sedí čelně – hlavu má zakloněnou. Před pointem jsou umístěny tesařské nástroje – atributy sv. Josefa. Po stranách dříku podstavce stojí na kubických plintech osazených v poprsní zdi andělé s trojúhelnými štíty na vnějších stranách.

### Současný stav

V roce 2005 proveden komplexní restaurátorský zásah. Vzhledem k mimořádně narušenému stavu sousoší v době před zahájením restaurátorských prací je nutné pravidelné sledování v budoucnosti.

Další komplexní restaurátorský zásah v budoucnu již nelze doporučit. Památka se nachází ve stádiu, kdy je nutné uvažovat o jejím deponování mimo povětrnostní vlivy a o náhradě originálu kopií.



## Sousoší sv. Ignáce z Loyoly

### Popis díla

Sousoší se nachází uprostřed souboru sousoší před jezuitskou kolejí vlevo od centrálního sousoší se sv. Václavem. Význam Ignáce z Loyoly jako jezuitského světce pro ideového tvůrce všech skupin je zdůrazněn umístěním díla a tvarem podstavce, který je stejný jako u sochy sv. Františka Xaverského situovaného jako protějšek vpravo od sv. Václava. Podstavec sochy na kruhovém půdorysu výrazně předstupuje svým vysokým soklem před poprsní zeď. K válcovému dříku jsou přisazeny čtyři volutová křídélka. V zrcadlech na třech pohledových stranách je obnovený dedikační latinský text s chronogramem – 1710. Bohatě profilovaná římsová hlavice se zalamuje nad křídélky. S půdorysem podstavce je shodný plintus, na kterém světec stojí. Je zobrazen v ornátu s rukama složenýma před hrudí, zakloněnou hlavu má pootočenou doprava. Esovitý pohyb těla vyznívá ve volné levé noze, která je ohnuta v kolenní a směřuje dozadu. Malý horní podstavec a plintus doprovází čtyři andílci v různém pohybu s atributy Ignáce z Loyoly – knihou, biretem, rouškou a přilbou. Po stranách dříku podstavce stojí na hmotných kubických plintech korunované alegorické ženské postavy s obličejem obrácenými k světci. Na vnějších stranách přidržují rohy hojnosti, pravá postava přidržuje pravou rukou před hrudí kadidelnici.

### Současný stav

V roce 2006 proveden komplexní restaurátorský zásah. Vzhledem k mimořádně narušenému stavu sousoší v době před zahájením restaurátorských prací je nutné pravidelné sledování v budoucnosti.

Další komplexní restaurátorský zásah v budoucnu již nelze doporučit. Památka se nachází ve stádiu, kdy je nutné uvažovat o jejím deponování mimo povětrnostní vlivy a o náhradě originálu kopií. Pokud bude rozhodováno o sousoší, které by mělo být jako první nahrazeno kopií sekanou v přírodním kameni, bylo doporučeno, aby byla vybrána tato památka.



## Sousoší sv. Václava

### Popis díla

Svatováclavský pomník je součástí velkého souboru soch od jezuitského sochaře Františka Baughuta z let 1701 – 1716. Výtvarným materiálem je místní vápenný pískovec. Podstavec pomníku mírně předstupuje před zeď, jeho soklová část je s ní stejně vysoká. Bohatě zdobený dřík s volutovými křídly nese na čelní straně se scénou zavraždění sv. Václava. Klečící světec s knížecí korunkou se drží kruhu dveří chrámu, za ním stojí jeho bratr Boleslav s mečem vnořeným do zad světce. Nad postavami obou Přemyslovců se vznáší andílek s věncem. Zalamovaná římsová hlavice se uprostřed vzdouvá nad volutovou kartuší s nápisem. Na horním malém podstavci stojí sv. Václav s hlavou pootočenou doleva, levou rukou přidržuje praporec. Po stranách na římsě jsou andělé, levý klečící drží na levé straně Paládium na štítu vytočeném do strany a pravý anděl má znak přemyslovske orlice. Před podstavcem sv. Václava v čele je český lev. Kompozitně s pomníkem tvoří celek dvě stojící postavy světců na poprsní zdi, vlevo je svatý Vít a vpravo sv. Ludmila a ve vzdálenější poloze na pilířích zidky další dvě postavy andělů.

### Současný stav

V roce 2006 proveden komplexní restaurátorský zásah. Vzhledem k mimořádně narušenému stavu sousoší v době před zahájením restaurátorských prací je nutné pravidelné sledování v budoucnosti.

Další komplexní restaurátorský zásah v budoucnu již nelze doporučit. Památka se nachází ve stádiu, kdy je nutné uvažovat o jejím deponování mimo povětrnostní vlivy a o náhradě originálu kopií.



## Sousoší sv. Františka Xaverského

### Popis díla

Sousoší sv. Františka Xaverského jako osmé v řadě na parapetní zdi terasy od domu čp. 578, je umístěno na třídílném soklu mírně vystupujícím před úroveň poprsní zdi. Ve výši zdi na profilované podnoži je mohutný podstavec válcového půdorysu s volutovými křídly po stranách, pojednanými rostlinným dekorem a s nápisy v zrcadlech, krytý prolamovanou bohatě profilovanou římsou, nad ní je menší dvoudílný podstavec sochy světce. Svatý František v mírném kontrapostu je spodobněn v řádovém rouše a ornátu, s gestem rukou položených na prsou. Na krycí římsě při rozích podstavce sochy světce jsou čtyři sedící putti s indiánskými sukénkami a čelenkami. Pravé zadní putto drží Františkův klobouk, levé zadní putto má ruku ve zbožném gestu na prsou a přes ni přehozenou roušku, levé přední putto drží rozevřenou knihu, pravé přední putto pak krucifix. Po stranách pospané centrální kompozice v úrovni poprsní zdi jsou osazeny dvě alegorické sochy. Vpravo socha indiána – Amerika, v sukničce a plášti s toulcem šípů, vlevo alegorie Asie – postava s turbanem v tureckém oděvu.

### Současný stav

V roce 2006 proveden komplexní restaurátorský zásah. Vzhledem k mimořádně narušenému stavu sousoší v době před zahájením restaurátorských prací je nutné pravidelné sledování v budoucnosti.

Další komplexní restaurátorský zásah v budoucnu již nelze doporučit. Památka se nachází ve stádiu, kdy je nutné uvažovat o jejím deponování mimo povětrnostní vlivy a o náhradě originálu kopií. Pokud bude rozhodováno o sousoší, které by mělo být jako první nahrazeno kopií sekanou v přírodním kameni, bylo doporučeno, aby byla vybrána alegorická postava Asie.



## Sousoší sv. Josefa Kalasanského

### Popis díla

Sv. Josef Kalasanský byl zakladatelem piaristického řádu, který se po vzoru jezuitů zaměřil na výchovu a vzdělání mládeže. Sousoší tvoří postava sv. Josefa Kalasanského stojícího na drobném soklu vedle nějž stojí andílek se štítem. Tento výjev je umístěn na pilířovém podstavci. Po stranách podstavce stojí dva andělé – štítonoši. Světec je oděn v řádové roucho a plášť. Stojí s hlavou mírně skloněnou vpravo ke krucifixu, který drží v obou rukou. U paty drobného soklu ve tvaru kvádrů, na němž světec stojí, jsou umístěny odznaky světské moci – královské jablko a koruna. Po pravé straně soklu stojí andílek s hlavou zakloněnou a pohledem směřujícím vzhůru ke světci. Andílek oběma rukama přidržuje malý štít. Podstavec má převýšenou soklovou část, která se výškově spojuje s poprsní zdí. Dřík podstavce je tvořen kvádrem po stranách rozšířeným konzolami zdobenými květinovými motivy. Na čelní straně dříku podstavce je reliéf erbu rodu Trauttmansdorffů. Dřík podstavce je v horní části zakončen profilovanou římsou v čele obloukovitě převýšenou a v rozích prolamovanou. Po stranách dříku podstavce stojí dva andělé zahalení v bohatě řasenou drapérii. Pravý anděl stojí v kontrapostu s hlavou mírně nakloněnou vlevo a pohledem směřujícím k nebesům. Levou ruku má položenou na hrudi, pravou rukou přidržuje štít opatřený latinským textem. Levý anděl má hlavu mírně skloněnou vpravo a svůj pohled také směřuje k nebesům. Štít s latinským textem přidržuje oběma rukama.

### Současný stav

V roce 2006 proveden komplexní restaurátorský zásah. Vzhledem k mimořádně narušenému stavu sousoší v době před zahájením restaurátorských prací je nutné pravidelné sledování v budoucnosti.

Další komplexní restaurátorský zásah v budoucnu již nelze doporučit. Památka se nachází ve stádiu, kdy je nutné uvažovat o jejím deponování mimo povětrnostní vlivy a o náhradě originálu kopií.





## Sousoší sv. Floriána

### Popis díla

Sousoší je součástí souboru soch na poprsní zdi naproti hlavnímu průčelí jezuitské koleje. Je čtvrtou statuí ve směru od chrámu sv. Barbory. Sousoší tvoří postava sv. Floriána se dvěma andílky po stranách umístěná na pilířovém podstavci, po obou stranách podstavce jsou dva andělé nesoucí štíty. Postava světce je zobrazena v běžném ikonografickém pojetí – v oděvu římského vojáka s přilbou na hlavě. Pod nohama světce je hořící dům, který hasí vodou vytékající z vědra ve světcově pravé ruce. Levou rukou přidržuje kopí s praporem. Po obou stranách hořícího domu jsou drobné postavičky andílků. Andílek vpravo nese v ruce vědro a pomáhá hasit požár, andílek vlevo nese atribut světce – mlýnský kámen. Podstavec má převýšenou soklovou část, která se výškově shoduje s poprsní zdí. Kubický dřík podstavce je v čelní části a po stranách zdoben zrcadly s vykrajovanými rohy. V čelním zrcadle je umístěn latinský text a chronogram. Dřík podstavce je završen profilovanou římsou s pravouhle vykrajovanými rohy. Vedle dříku podstavce stojí dva andělé s oválnými štíty s nápisy. Oba andělé jsou zahaleni v řasení šat. Pravý anděl levou rukou přidržuje štít a pravou má volně položenou na hrudi. Hlavu má mírně skloněnou vpravo. Levý anděl pravou rukou přidržuje štít a levou má položenou na hrudi.

### Současný stav

V roce 2006 proveden komplexní restaurátorský zásah. Vzhledem k mimořádně narušenému stavu sousoší v době před zahájením restaurátorských prací je nutné pravidelné sledování v budoucnosti. Již v roce 2000 byl levý anděl nahrazen kopií.

Další komplexní restaurátorský zásah v budoucnu již nelze doporučit. Památka se nachází ve stádiu, kdy je nutné uvažovat o jejím deponování mimo povětrnostní vlivy a o náhradě originálu kopií.



## Sousoší sv. Františka Borgii

### Popis díla

Dalším jezuitským světcem je sv. František Borgia. Sousoší tvoří postava sv. Františka Borgii se dvěma anděly po stranách umístěná na zdobeném podstavci, po obou stranách podstavce jsou dva obelisky završené lebkami. Světec je zde vyobrazen stojící na drobném soklu s mírně nakročenou levou nohou. Je natočen vlevo k andělu nesoucímu štít. Světec je oděn v jezuitské řádové roucho. V pravé ruce drží biret a levou má v gestu vyznání položenou na srdci. U světcových nohou leží odznaky jeho kariéry – klobouk a koruna. Klečící anděl po světcově pravici vzhlíží vzhůru k Františkovi. Levou ruku má položenou na prsou, pravou přidržuje u nohou opřený oválný štít s reliéfem Panny Marie Sněžné. Anděl vlevo také vzhlíží vzhůru ke světci jemuž ukazuje pozvednutý oválný štít s reliéfem kalicha a hostie. Oba andělé jsou zahaleni v bohatě řasená roucha. Podstavec na němž je tento výjev umístěn je ozdoben atributy smrti a pomíjivosti pozemského života ( lebky, kosti ). Na přední části dříku podstavce je reliéf vyobrazující lebku s korunou a královskými insigniemi. Po obou stranách soklu dotvářejí ikonografii smrti jehlancovité obelisky zdobené zkříženými kostmi a lebkami.

### Současný stav

V roce 2006 proveden komplexní restaurátorský zásah. Vzhledem k mimořádně narušenému stavu sousoší v době před zahájením restaurátorských prací je nutné pravidelné sledování v budoucnosti.

Další komplexní restaurátorský zásah v budoucnu již nelze doporučit. Památka se nachází ve stádiu, kdy je nutné uvažovat o jejím deponování mimo povětrnostní vlivy a o náhradě originálu kopií.



## Sousoší sv. Anny

### Popis díla

Sousoší sv. Anny a její dcery Panny Marie, v podobě malé dívky, vzniklo patrně nákladem matron kutnohorských, i když dva štítky na soklu mohly nést i malovaný alianční znak šlechtického páru. Sv. Anny je patronkou rodinného života. Sousoší tvoří postava sv. Anny, která pohlíží na drobnou Pannu Marii stojící vlevo. Obě světice stojí na oblaku z něž vystupují dvě hlavičky andílků. Před oblakem leží dva andílci přidržující oválné štítky. Tento výjev je umístěn na členitém, bohatě zdobeném podstavci. Po stranách dříku podstavce stojí dva andělé se zdobenými oválnými štíty. Sv. Anna je zahalena v řasnatý šat, který si pravou rukou přidržuje. Levou ruku má na prsou a svůj pohled směřuje k panně Marii. Štíhlá postava Panny Marie je rovněž oděna v řasené roucho. V pravé ruce drží zavřenou knihu a vzhlíží k Anně. Svoji výškou sahá sv. Anně do pasu. U nohou světic leží dva nazí andílci opření o oválné štítky. Soklová část podstavce se výškově shoduje s poprsní zdí. Dřík je v čelní části ozdoben nápisovou deskou rámovanou festonem. Mezi obloukovitě prohnutou prolamovanou římsou ukončující podstavec a nápisovou deskou vystupuje rizalit s mušlí. Po stranách rozšiřují podstavec volutové konzoly zdobené rostlinným dekorem. Po stranách podstavce stojící andělé jsou zahaleni zřasenými drapériemi. Stojí v kontrastu a oběma rukama přidržují květinovým dekorem zdobené oválné štítky. Pravý anděl sleduje výjev odehrávající se na vrcholu podstavce, levý se dívá směrem k divákovi.

### Současný stav

V roce 2006 proveden komplexní restaurátorský zásah. Vzhledem k mimořádně narušenému stavu sousoší v době před zahájením restaurátorských prací je nutné pravidelné sledování v budoucnosti.

Další komplexní restaurátorský zásah v budoucnu již nelze doporučit. Památka se nachází ve stádiu, kdy je nutné uvažovat o jejím deponování mimo povětrnostní vlivy a o náhradě originálu kopií.



## Sousoší Karla Velikého

### Popis díla

Sousoší tvoří stojící postava panovníka, válečníka a obránce církve Karla Velikého umístěna na pilířovém podstavci. Po obou stranách podstavce jsou umístěni dva sedící andělé přidržující zdobené štíty. Karel Veliký je zobrazen jako zakladatel a císař Svaté říše římské, je oděn v brnění a plášť, na hlavě má císařskou korunu. V levé ruce drží královské jablko a pravou ruku třímající žezlo má položenou na prsou. Po stranách u jeho nohou leží atributy jeho vojenského života . praporece, bubny, dělo a vpředu přilbice. Podstavec má převýšenou soklovou část, která se výškově shoduje s poprsní zdí. Dřík podstavce je tvořen kvádrem, v horní části po stranách rozšířeným volutovými konzolami. Dřík podstavce je v horní části zakončen profilovanou římsou, jež je ve středu převýšena a vyzdobena kartuší. Zrcadlo v přední části dříku podstavce, stejně jako štíty andělů po stranách, bylo opatřeno nápisem, jehož znění se dochovalo pouze v literatuře. Andělé po stranách podstavce jsou zde vyobrazeni symetricky jako sedící figury zahalené drapérií pozvedající svůj pohled vzhůru. Oba přidržují volutami a rostlinným dekorem zdobené štíty.

### Současný stav

V roce 2006 proveden komplexní restaurátorský zásah. Vzhledem k mimořádně narušenému stavu sousoší v době před zahájením restaurátorských prací je nutné pravidelné sledování v budoucnosti.

Další komplexní restaurátorský zásah v budoucnu již nelze doporučit. Památka se nachází ve stádiu, kdy je nutné uvažovat o jejím deponování mimo povětrnostní vlivy a o náhradě originálu kopií.



## Dekoratívny vázy

### Popis díla

První váza je umístěna mezi sousoším sv. Jana Nepomuckého a sousoším sv. Barbory na parapetní zdi před jezuitskou kolejí. Druhá váza je umístěna mezi sousoším sv. Barbory a sousoším sv. Ludvíka na parapetní zdi před jezuitskou kolejí. Třetí váza je umístěna mezi sousoším sv. Ludvíka a sousoším sv. Isidora na parapetní zdi před jezuitskou kolejí. Čtvrtá váza je umístěna mezi sousoším sv. Isidora a sousoším sv. Josefa Pěstouna na parapetní zdi před jezuitskou kolejí. Pátá váza je umístěna mezi sousoším sv. Josefa Pěstouna a sousoším sv. Ignáce z Loyoly na parapetní zdi před jezuitskou kolejí. Šestá váza je umístěna mezi sousoším sv. Františka Xaverského a sousoším sv. Josefa Kalasanského na parapetní zdi před jezuitskou kolejí. Sedmá váza je umístěna mezi sousoším sv. Josefa Kalasanského a sousoším sv. Floriána na parapetní zdi před jezuitskou kolejí. Osmá váza je umístěna mezi sousoším sv. Floriána a sousoším sv. Františka Borgii na parapetní zdi před jezuitskou kolejí. Devátá váza je umístěna mezi sousoším sv. Františka Borgii a sousoším sv. Anny na parapetní zdi před jezuitskou kolejí. A poslední desátá váza je umístěna mezi sousoším sv. Anny a sousoším Karla Velikého na parapetní zdi před jezuitskou kolejí.

### Současný stav

V roce 2005 proveden komplexní restaurátorský zásah čtyř dekorativních váz a v roce 2006 byl proveden komplexní restaurátorský zásah ubývajících šesti dekorativních váz.. Vzhledem k mimořádně narušenému stavu váz v době před zahájením restaurátorských prací je nutné pravidelné sledování v budoucnosti.

Další komplexní restaurátorský zásah v budoucnu již nelze doporučit. Památka se nachází ve stádiu, kdy je nutné uvažovat o jejím deponování mimo povětrnostní vlivy a o náhradě originálu kopií.

**Předpokládané náklady na zhotovení kopií 13 sousoší a 10 dekorativních váz jsou ve výši 15 000 000,- Kč.**





## **Sousoší sv. Judy Tadeáše, u domu čp. 562 Jakubská ulice**

Rejstříkové číslo památky : 18315/2-1043/B109/2

### **Charakteristika souhrnné památkové hodnoty**

Nároží domu čp. 562 Jakubská ulice s barokní plastikou sv. Judy Tadeáše tvoří pandán domu čp. 81 Jakubská ulice. Ústí Komenského náměstí má nesporný význam urbanistický.

Barokní nárožní jednoposchodový dům radikálně přestavěný v roce 1861. Na nároží je na členěném podstavci osazena pozdně barokní sousoší sv. Judy Tadeáše z 2. poloviny 18. století.

Svatou cestu z Chrudimi do Kutné Hory a do Staré Boleslavi zatím není možné tak podrobně rekonstruovat. Do Kutné Hory vstupovala Klášterní branou, vedle které byla v roce 1680 zřízena kaple Staroboleslavské Panny Marie, dále její průběh dodnes naznačují proti sobě umístěné sochy sv. Jana Nepomuckého s obrazem Staroboleslavského paládia a sv. Judy Tadeáše s obrazem Salvátora chrudimského z 30. let 18. století na nároží domů čp. 81 a 562 u kostela sv. Jakuba, které představují počátek a konec této Svaté cesty.

### **Restaurátorské zásahy**

V roce 1999 bylo sousoší poničeno couváním nákladního automobilu – došlo k uražení celé levé paže levého andílka a části oválného štítu s reliéfem. Poškozená část sousoší po havárii byla v roce 1999 obnovena.

V roce 2001 bylo sousoší opět poničeno při nárazu dodávkového automobilu – došlo ke stržení hlavy andílka a křídla, který přidržuje reliéf Chrudimského Salvátora, hlava byla vážně poškozena, části obličeje úplně chyběly. Poškozená část sousoší byla v roce 2001 obnovena.

### **Záměr obnovy**

Provedení komplexního restaurátorského zásahu – očištění, odstranění nevhodných vysprávek a přetěrů, zpevnění kamene, tmelení, spárování, barevná retuš a hydrofobizace.

**Předpokládané náklady na obnovu jsou ve výši 120 000,- Kč.**



## **Socha sv. Jana Nepomuckého, u domu čp. 81 Jakubská ulice**

Rejstříkové číslo památky : 34817/2-1043/B23/2

### **Charakteristika souhrnné památkové hodnoty**

Nároží domu čp. 81 Jakubská ulice s barokní plastikou sv. Jana Nepomuckého tvoří pandán domu čp. 562 Jakubská ulice. Ústí Komenského náměstí má nesporný význam urbanistický.

Jednoposchodový nárožní dvoukřídový dům se sedlovou střechou a pozdně barokní fasádou. V nice vyhloubené v jihovýchodním nároží je umístěna socha sv. Jana Nepomuckého se svatozářím a oválným medailonem s reliéfem Panny Marie.

Svatou cestu z Chrudimi do Kutné Hory a do Staré Boleslavi zatím není možné tak podrobně rekonstruovat. Do Kutné Hory vstupovala Klášterní branou, vedle které byla v roce 1680 zřízena kaple Staroboleslavské Panny Marie, dále její průběh dodnes naznačují proti sobě umístěné sochy sv. Jana Nepomuckého s obrazem Staroboleslavského paládia a sv. Judy Tadeáše s obrazem Salvátora chrudimského z 30. let 18. století na nároží domů čp. 81 a 562 u kostela sv. Jakuba, které představují počátek a konec této Svaté cesty.

### **Záměr obnovy**

Provedení komplexního restaurátorského zásahu – očištění, odstranění nevhodných vysprávek a přetěrů, zpevnění kamene, tmelení, spárování, barevná retuš a hydrofobizace.

**Předpokládané náklady na obnovu jsou ve výši 120 000,- Kč.**



## **Socha sv. Jana Křtitele, Jánské náměstí**

Rejstříkové číslo památky : 19476/2-3314

### **Charakteristika souhrnné památkové hodnoty**

Hodnotná barokní socha, tvořící významný výtvarný doplněk historického prostoru. Byla zhotovena pravděpodobně v první polovině 18. století a je umístěna na jižní straně náměstí v půdorysném ústupku parapetní zídky. Přístup k podnoží je uzavřen kovovou otevírací mříží, která byla doplněna v roce 1970.

Kamenná podnož má dva stupně. Postament je dvouetážový se spodní prostou pateční částí, jejíž mírný centrální rivalit přechází do dřívkové partie, v jejímž zrcadle je figurální nízký reliéf s námětem setkání sv. Jana křtitele a sv. Ivana v místě Ivanova poustevnického života, tedy v dnešním sv. Janu pod Skalou. Sv. Jan předává sv. Ivanovi kříž, svůj rákosový kříž má v druhé ruce. Sv. Ivan má v levici poutnickou hůl a u nohou laň. Scéna se odehrává na skalnatém terénu, v zadním plánu je schematicky pojatý strom. Čelo dřívku je frankováno dole i nahoře volutami, které podpírají půdorysně zalamovanou římsovou hlavicí. Vlastní socha sv. Jana Křtitele v životní velikosti, je na kubickém plintu, jehož čelo je zdobeno obdélným zrcadlem s vykrajovanými rohy. Figura je v lehkém předklonu s předkročenou a pokrčenou levou nohou, spočívající na skalnatém výstupku, na němž také leží Beránek. Na Beránka ukazuje Jan pravicí, jeho levice je složena na hrudi ve výrazu pokory, tvář sleduje pohyb naznačený pravicí. Celá figura tak naznačuje točivý pohyb kolem své osy zacílený k Beránku a akcentovaný bohatou konturou drapérie, vlající po Janově boku.

Celou postavu převyšuje kovový svatojánský kříž s šikmými příčnými rameny. Výtvarným materiálem celé statue je kutnohorský pískovec s výjimkou novějšího doplňku repliky hlavy Beránka, která je z hořického pískovce, jehož pravé ucho je dalším doplňkem z roku 1969. Statui doplňuje lucerna na barokním kovaném rameni, zdobeném úponkovými rozvilinami a palmetovými motivy a které je upevněno pod římsovou hlavicí postamentu a na plintu sochy.

### **Záměr obnovy**

V roce 2004 bylo provedeno kompletní restaurování sochy konzervační metodou. Po 5 letech je nutné provést důkladnou kontrolu stavu, oprava tmelů a retuší, biocidní ošetření a obnova hydrofobizace.

**Předpokládané náklady na obnovu jsou ve výši 30 000,- Kč.**





## **Klášter sv. Voršily, Jiřího z Poděbrad**

Rejstříkové číslo památky : 24045/2-1043/A10

Vlastník : Českomoravská provincie Římské unie řádu sv. Voršily

### **Charakteristika souhrnné památkové hodnoty**

Konvent v Kutné Hoře byl založen z novoměstského konventu, z velké části byl vystavěn, ale nedokončen. Kutnohorský klášter byl vystavěn v letech 1735 – 1749 podle plánů Kiliána Ignáce Dientzenhofera provedena pouze stavba o 3 křídlech, bez kostela. Až v letech 1898 – 1901 bylo přikročeno k výstavbě kostela podle plánů Bedřicha Ohmanna. Autorem soch na štítech a na podstavcích v ploše střechy nad římsou je pravděpodobně Jan Brázda. Sochy byly vytvořeny v letech 1738 – 1739 z místně příslušného kutnohorského vápenitého pískovce. Sochy jsou v nadživotní velikosti. Část souboru byla snesena vzhledem k havarijnímu stavu.

Postupně chátrající objekt byl celkově opraven v 70 a 80 letech 19. století, v závěru ještě fasády kaple.

### **Slohové zařazení, architektonická kvalita, urbanistický význam**

Monumentální barokní architektura kláštera podle plánů K. I. Diezenhofera má celostátní význam. Působí rovněž jako urbanistická dominanta severovýchodní části historického jádra města, která uzavírá historickou zástavbu této části. Stavba kaple je výrazným příkladem nebarokní architektury. Spolu se souborem staveb kláštera má velký urbanistický význam. Ačkoliv je nedokončen a současný rozsah tvoří v podstatě polovinu původního záměru, jeho působení není sníženo.

### **Slohová zařazení, architektonická kvalita, urbanistický význam**

Objekt je hodnotný jako celek a cenné jsou i jeho veškeré původní součásti. Dvoupatrová trojkřídlá budova. Hlavní průčelí o 15 okenních osách je situováno do ulice Jiřího z Poděbrad. Tři střední a tři krajní okenní osy vystupují v rizality, které v přízemí člení omítkové pásování, v patrech ionizují pilastry, ostění oken, nadokenní římsy, supraporty a parapetní zazdívkky jsou provedeny v architektonicky bohatších formách než u oken rizality. Do budovy se vstupuje půlkruhově zaklenutým portálem ve středním rizalitu. Portál je rámován edikulou sestávající ze sloupů představených pilastrům. Sloupy nesou zalamované kladí a římsu, která je základem balkonu. Střední rizalit je završen trojúhelným štítkem, krajní rizality ukončují segmentové štítky. Ve vrcholech štítů jsou osazeny sochy světců. Ustupující části průčelí hmotově dotvářejí vikýře s volutovými křídly a uprostřed s oválnými okénky. Vstupní prostor kláštera je zaklenut českou plackou. Rozsah křídel je dvoutraktový s chodbou při vnitřních stranách. Chodby mají křížové klenby rozvržené pásy na zdvojených pilastrech. Místnosti jsou plochostropé. V koutě mezi jihovýchodním a severovýchodním křídlem je vloženo monumentální pilířové schodiště oválného půdorysu. Pod objektem jsou vyzděné sklepy s cihelnými valenými klenbami. Kaple je situována při nároží ulice Jiřího z Poděbrad a Zvonařské ulice a spolu se sousední sakristií je stavebně připojena k jihovýchodnímu křídlu kláštera.

### **Regulativy pro další užívání a obnovu**

Objekt musí být zachován v celém rozsahu se všemi součástmi a detaily. I nadále musí být k jeho využívání a úpravám přístupováno s co největší opatrností, konzervačním a restaurátorským způsobem. Zahrada a celý pozemek památky s přiléhající volnou plochou současného parkoviště musí být rehabilitovány a upraveny do stavu odpovídajícího významu místa.

### **Záměr obnovy**

Restaurování soch na římsách kláštera – socha sv. Jana Nepomuckého, socha sv. Václava, socha sv. Aloise, socha sv. Onufria, socha sv. Antonína, socha sv. Františka Xaverského. Restaurování bude mít spíše konzervační charakter. Akce bude zaměřena zejména na očištění soch, maximální odstranění neprodyšných krust a celkové zpevnění. Dále budou revidovány doplňky předchozích oprav, uvolněné budou odstraněny. Plastické doplnění a barevné retuše budou provedeny pouze lokálně. Na závěr bude provedena hydrofobizace.

**V současné době jsou již 3 sochy po restaurátorském zásahu – socha sv. Václava, socha sv. Aloise a socha sv. Antonína.**

**Předpokládané náklady na dokončení restaurátorských prací jsou ve výši 1 000 000,-Kč.**









## **D) Restaurátorské obnovy**

### **Vlašský dvůr, čp. 552 Havlíčkovo náměstí**

Rejstříkové číslo památky : 11747/2-1043/A2 - NKP

#### **Charakteristika památkové hodnoty**

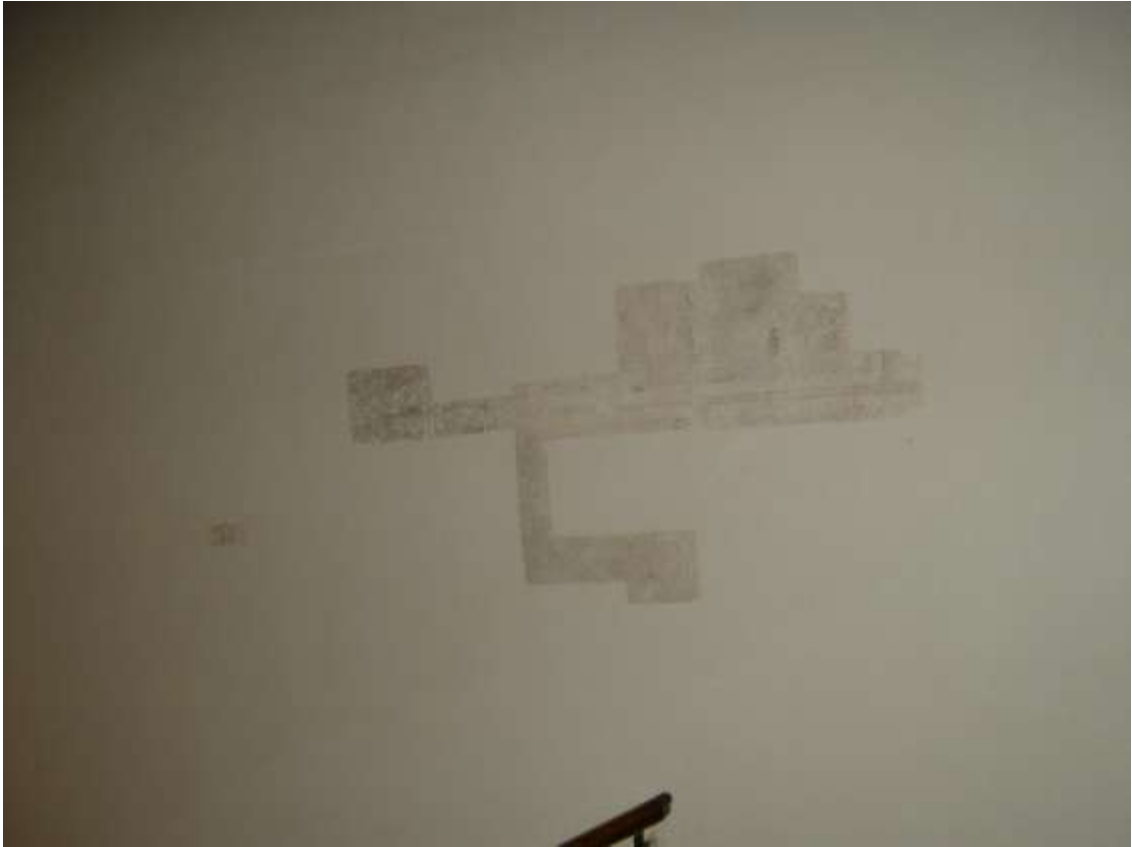
Při celkové puristické přestavbě Vlašského dvora na konci 19. století bylo nově vybudováno jižní křídlo a tedy i schodiště. Při přestavbě objektu byly interiéry vybaveny dekorativními dlažbami, trémovými a kazetovými stropy, dřevěnými obklady stěn a také figurálními a dekorativními výmalbami. Do dnešních dnů se však zachovaly převážně jen v hlavních prostorách Vlašského dvora. Na schodištích, v chodbách a v jednotlivých dnes kancelářských prostorách jen ojediněle. V současnosti jsou postupně obnovovány interiéry Vlašského dvora, včetně restaurování původní výmalby, dřevěných prvků apod. Obnova dekorativní výmalby stěn významnějších prostor, chodeb a schodišť, do které spadají i navržené práce, je žádoucí, dochází tak k postupné rehabilitaci úpravy interiérů z doby celkové přestavby této národní kulturní památky.

#### **Záměr obnovy**

Pod stávajícími monochromními hlinkovými nátěry minimálně do výše zábradlí chodby I. patra je stěna zdobena jednoduchým malovaným dekorem. Motivem jsou jednoduše provedená barevná psaníčka se stylizovanými květy.

Na místech, kde jsou malby uvolněné nebo částečně odpadly, je nutné rychlé ošetření konzervačního charakteru tak, aby destrukce nepokračovaly a zabránilo se tak dalším nenávratným ztrátám originálu. Následně pak by mělo být přistoupeno k restaurování. Za stálého upevňování uvolněných vrstev provést očištění. V místech, kde jsou zjevné rušivé retuše až přemalby, tyto sejmout nebo zmírnit jejich nežádoucí rušivé účinky. Na odpadlých částech je nutno provést tmelení. Na tmelech, odřených a potřebných místech bude provedena citlivá retuš. Na závěr bude provedena konzervace.

**Předpokládané náklady na obnovu jsou ve výši 1 000 000,- Kč.**



## **Kostel sv. Jana Nepomuckého, Husova ulice**

Rejstříkové číslo památky : 28035/2-1043/A37

Vlastník : církev

### **Rok postavení, rok poslední významné obnovy**

Kostel vystavěn podle plánů F. M. Kaňky Janem Domažlickým v letech 1734 – 1753, restaurován v letech 1884 – 1886. Plastiky provedeny v letech 1751 – 17552 V. Advokasem. Fresky kleneb maloval F. X. Palko ve spolupráci s J. Redelmayerem roku 1752. Štuky od V. Kellera z Kutné Hory provedeny v roce 1751, mramorování provedl V. Vlk.

Od 70. let 20. století celková obnova kostela.

V roce 1998 – 1999 restaurování interiéru (nástěnné malby, štuky, mramory, polychromované plastiky, oltářní architektura, nástěnné a nástropní malby, oltáře).

### **Slohové zařazení, architektonická kvalita, urbanistický význam**

Barokní stavba nesporných architektonických hodnot včetně plastické a malířské výzdoby. Dokládá tvorbu architekta F. M. Kaňky. V hmotové skladně historického jádra má význam urbanistický.

### **Charakteristika památkové hodnoty**

Kostel byl postaven podle plánu F. M. Kaňky Janem Domažlickým v letech 1734 - 1753 a restaurován v letech 1884 – 1886.

Stavba nového barokního kostela byla vyvolána spíše snahou reprezentovat toto úspěšné rekatolizační úsilí v dříve tak silně utrakvistickém městě, než uspokojit potřebu po novém liturgickém prostoru. Řada zachovaných středověkých a postupně barokizovaných chrámových staveb by městu postačila. Kutná Hora se však v neutuchající touze být nadále druhým městem po Praze, stala významným střediskem kultu nově svatořečeného (1729) českého světce Jana Nepomuckého. Rozhodla se na počest této události založit nový městský kostel na místě vyhořelých domů v centru města. Díky působnosti sedleckých cisterciáků a kutnohorských jezuitů i voršilek získali kontakty na přední umělce té doby : pražského architekta F. M. Kaňku, jehož projekt v závěru korigoval K. I. Dientzenhofer, F. I. Platzera, v jehož pražské dílně vznikly řezby hlavního oltáře. Jezuité navrhovali a původně i zajišťovali malířskou výzdobu kostela. Malíř F. X. Palko, se svým pomocníkem malířem architektury J. Redelmayerem, provedl malbu v centrální kupoli a v klenbě nad kněžištěm a kruchtou. V centrální kupoli je tradičně pojatá apoteóza sv. Jana Nepomuckého mezi dvěma anděly s pozouny jako atributy zosobněné Famy. Kutnohorská apoteóza připomíná svatojánskou fresku v Drážďanech a rozhodně patří mezi nejzdařilejší Palkovy práce. Aktuální scény nad kněžištěm a kruchtou spojené s Janovým svatořečením dodávají kutnohorské malbě na mimořádnosti, zachycují konkrétní, v té době žijící osobnosti. Palko později v roce 1754 namaloval bez nároku na honorář i obraz sv. Jana Nepomuckého jako almužníka pro hlavní oltář, ve kterém pravděpodobně v postavě mladíka přijímajícího almužnu zachytil svou podobu. Tím byla svatojánská tematika kutnohorského kostela dokončena.

Ikonografický program „České nebe“ dovršily dřevěné polychromované plastiky zemských patronů v nikách bočních stěn lodi od místního řezbáře Katterbauera. Protějškové obrazy sv. Gotharda a sv. Floriána namaloval v roce 1754 pražský malíř J. P. Molitor.

V 80. letech 19. století byl kostel restaurován. Stěny byly pokryty novou vrstvou polychromie, osazeny nové vitraje. V roce 1888 byl nahrazen již zchátralý Palkův obraz na hlavním oltáři obrazem na stejné téma od E. Dítěte. V této podobě kostel fungoval do roku 1951, kdy ho musela církev pod nátlakem vyklidit a přenechat k užívání městu. Část mobiliáře byla deponována v církevním depozitáři nebo převezena do kostelů v okolí.

Zbývající části byly zcizeny nebo zdevastovány. Kostel sloužil jako skladiště stavebního odpadu. V 70. letech minulého století se započalo s jeho stavební obnovou za účelem zřízení městské koncertní síně.

## **Popis díla**

### **Soubor figurálních dřevorezeb na oltářní architektuře**

#### *Oltář sv. Jana Nepomuckého*

Dva cherubíni - lipové dřevo s novodobou polychromií a zlacením z let 1884 – 1886, překrývající dvě starší vrstvy barokní úpravy, řezba plná, opracovaná i zezadu, části doklížené.

Cherubíni na hlavním oltáři jsou komponováni jako protáhlé figury s dlouhými štíhlými končetinami a s rozepjatými křídly. Jsou zahaleni do vlající jemně našaseného šatu obepínajícího tělo. Na nohou mají páskové opánky, nohy mají pokrčené, jakoby ve výskoku – vzletu. V rukách svírají rám oltářního retablu. Obličjeje jsou štíhlé, protáhlé, anděl vlevo přihlíží ději na plátně obrazu, anděl vpravo se ohlíží zpět k zemi.

#### *Oltář Bolestné Panny Marie*

Dva andělci - lipové dřevo s novodobou polychromií a zlacením z let 1884 – 1886, překrývající dvě starší vrstvy barokní úpravy, řezba plná, opracovaná i zezadu, části doklížené.

Sošky andělků vznikly jako dekorativní doplněk oltářní architektury. Jsou zobrazeny v tradiční podobě, měkké tělíčko, hlava s výraznou tváří a s kučeravými vlásky, s roztaženými křidélky a drobnou drapérií bederní pásky.

#### *Oltář Bolestného Krista*

Dva lkající andělé - lipové dřevo s novodobou polychromií a zlacením z let 1884 – 1886, překrývající dvě starší vrstvy barokní úpravy, řezba plná, záda opracovaná, části doklížené.

Dvě protějškové sochy andělů sedí u paty obrazu zmučeného těla Krista. Anděl vlevo sedí s překříženýma nohama, s pravou rukou spuštěnou podél těla, levou rukou tiskne k očím šátek. Klín překrývá našasená drapérie. Mohutná křídla má svěšená na zádech. Vlasy jsou zvlněné, výraz tváře zjednodušený. Anděl vpravo sedí na pokrčené noze, pravou má spuštěnou dolů. Rukou si přidržuje k očím šátek, levou má spuštěnou podél těla. Křídla má svěšena za zády.

Andílek s dűtkami – lipové dřevo s novodobou polychromií a zlacením z let 1884 – 1886, překrývající dvě starší vrstvy barokní úpravy, záda opracovaná, části doklížené.

Andělíček je část dvojice (protějšková figura ztracená). Dítě je zobrazeno v tradiční podobě, s měkkým tělíčkem, vlnitými vlásky, v levé ruce svírá dűtky, jeden z nástrojů mučení Krista, pravou má pokrčenou v bok. Na zádech má rozepjatá křidélka.

#### *Oltář sv. Gotharda*

Dva světci sv. Vojíni – lipové dřevo s novodobou polychromií a zlacením z let 1884 – 1886, barevná vrstva překrývá dvě starší vrstvy barokní úpravy, záda oddlabaná, části doklížené.

Vlevo je znázorněn světec v odění vojáka, v krunyři a krátké suknici s dekorativně našaseným pláštěm, je zobrazen v nakročení, s rukama v pohybu vyrovnávající naznačené nakročení. Nohy jsou obuty v páskových střevících. Světec vpravo je zobrazen v obdobném oděvu i pozici, nakročen s rukama roztaženýma od těla, upoutává vstřícným postojem, které je vyjádřeno v tomto gestu.

Dva andělé s drapérií – lipové dřevo s novodobou polychromií a zlacením z let 1884 – 1886, barevná vrstva překrývá dvě starší vrstvy barokní úpravy, záda hrubě opracovaná, části doklížené.

Figury andělů v nástavci jsou dekorativní řezby, bezprostředně zapojené do oltářní architektury. Okolo těla a nad hlavou přidrží drapérii, ta je segmentem baldachýnu vztyčeného nad oltářem. Výraz obličejů je plochý, zběžně modelovaný. Čitelnost je oslabena přemalbou.

#### *Oltář sv. Floriána*

Sv. Vojín, sv. Jáhen – lipové dřevo s novodobou polychromií a zlacením z let 1884 – 1886, barevná vrstva překrývá dvě starší vrstvy barokní úpravy, záda oddlabaná, části doklizené.

Socha světce sv. Vojína odpovídá zpodobnění těchto světců na protilehlém oltáři. Je zobrazen v krunýři, krátké suknici, s vlajícím pláštěm. Na hlavě má vavřínový věnec pravou ruku svírá a levou tiskne k prsům. Hlavu má otočenou vlevo. Socha světce Jáhna zobrazuje muže v dalmatice v adorujícím gestu, s tváří obrácenou vpravo.

Dva andělé s drapérií – lipové dřevo s novodobou polychromií a zlacením z let 1884 – 1886, barevná vrstva překrývá dvě starší vrstvy barokní úpravy, záda oddlabaná, části doklizené.

Figury andělů v nástavci jsou dekorativní řezby, protějšky k oltáři sv. Gotharda. Jsou bezprostředně zapojené do oltářní architektury, drapérie je součástí baldachýnu vztyčeného nad oltářem. Modelace řezby je nevýrazná.

#### *Kazatelna*

Alegorie Západu, Alegorie Východu - - lipové dřevo s novodobou polychromií a zlacením z let 1884 – 1886, barevná vrstva překrývá dvě starší vrstvy barokní úpravy, záda opracovaná, části doklizené.

Alegorie Východu je zobrazena jako drobná postavička dítěte. Hlavu má zakrytou turbanem, je oblečen v orientálním šatě. Ruce má sepjaté na prsou. Alegorie Západu je zpodobněna jako postavička dítěte s měkkým dětským tělíčkem a s vlnitými vlásky, s královskou korunou na hlavě. Je zahaleno do našasené drapérie, spojené ruce má sepjaté na prsou.

#### **Malířská fresková výzdoba**

Malba je dílem saského dvorního malíře F. X. Palka. Jsou zde znázorněny tři výjevy spojené s osobností sv. Jana Nepomuckého – scéna Apoteózy sv. Jana Nepomuckého a dva historické výjevy – Ohledání jazyka světce (scéna se odehrává na pozadí gotického interiéru) a Předání kanonizační buly papežem Benediktem XIII. (zde je naopak zachycen pohled z interiéru domu do italské krajiny). Malby jsou provedeny technikou fresco-secco, v detailech je použito zlacení. Vzácné podrobnosti o realizaci těchto maleb jsou známé z dochovaného stavebního deníku.

#### **Štuková výzdoba**

Štuková výzdoba překrývá většinu volných ploch klenby, rámuje římsu procházející pod klenbou a též niky ve stěnách. V ornamentu se objevují jak mřížka s mušlí, tak pásy s akanty a se závěsy. Reliéf štku je nízký. Barevnost původní výzdoby nebyla doposud přesně stanovena, předpokládá se na základě sond lomené bílá na růžovém základu. Charakter použité výzdoby plně odpovídá vzniku stavby.

#### **Stucco lustro výzdoba**

Umělé mramory rozličné barevnosti jsou použity při výzdobě na oltářních menzách (zelenavé), pilastrech a sloupech (červenohnědé) a na soklu po obvodu chrámového interiéru (černý). Jejich podoba měla evokovat leštěný kámen.



### **Soubor obrazů 1.**

Oltářní obraz sv. Gotharda - dílo J. P. Molitora (1754), olej na plátně, nahoře ukončené stlačeným obloukem. Ve středu postava světce v biskupském rouchu s mitrou na hlavě a berlou v ruce. Pozadí průhled do krajiny, vlevo věže chrámu, vpravo otevřená krajina.

Oltářní obraz sv. Floriána – dílo J. P. Molitora je protějškovým obrazem sv. Gotharda. Postava světce je oděna v modravém brnění, škorňích, na hlavě s přilbou. Drží v levé ruce bílý praporec, v pravé džbán. V pozadí průhled do krajiny s architekturou města s kostelem.

### **Soubor obrazů 2.**

Obrazy vznikly v době rozsáhlých restaurátorských prací v kostele. Obraz z hlavního oltáře je dílem malíře E. Dítě z roku 1887. Byl jím nahrazen původní, dnes v muzeu uložený obraz F. X. Palka, autora freskových maleb v chrámu. Jde o olej na plátně. Sv. Jan Nepomucký je zde zobrazen jako almužník v klasickém oděvu. Schází ze schodů chrámu vstříc prosebníkům. Vlevo dole žena s dítětem, pod schodištěm nachýlený stařec opírající se o hůl a dítě. Pozadí chrámové architektury je temné. Malba představuje umělcův charakteristický rukopis, je hladká, nevýrazného spíše studeného koloritu.

Obraz Bolestného Krista – je součástí stejnojmenného oltáře, tvořil protějšek dnes ztraceného obrazu Panny Marie Bolestné. Vznikl v 80. letech 19. století. Plochu plátna vyplňuje postava zmučeného Krista, stojící postava v červeném plášti s ranami na těle.

### **Soubor soch**

Soubor soch světců v interiéru kostela, v nadživotní velikosti. Autorství soch je připísáno kutnohorskému sochaři Katterbauerovi, sochy jsou z doby okolo roku 1750.

Sv. Václav - zobrazen v charakteristickém rouchu, v kontrastu, s knížecí korunou na hlavě a s křížem. V pravé ruce drží praporec, štít s orlicí chybí.

Sv. Ludmila - v bohatě řaseném plášti, stojící v kontrastu, s knížecí korunou. V levé ruce drží závoj, v pravé palmu.

Sv. Vít - zpodobněn v pancíři a krátké sukničce, řasnatém plášti. V ruce drží knihu s kotoutem, na hlavě má korunu.

Sv. Zikmund - v bohatě řaseném královském plášti, s korunou na hlavě, rukama vztaženými kupředu. Atributy chybí.

Sv. Ivan - v rouchu poustevníka, v kutně s kapucí. V pravé ruce svírá kříž, u nohou leží odpočívající laňka.

Sv. Kosma – světec, lékař, mučedník. V taláru, na hlavě biret. V pravé ruce s lékařskou ampulí a kufříkem, s levou rukou přitisknutou na prsa.

Sv. Damián – světec, lékař, mučedník. V taláru, na hlavě s biretem. V pravé ruce drží lékařskou nádobu, v levé palmovou ratolest.

### **Chrámový mobiliář**

Oltář sv. Jana Nepomuckého – hlavní oltář, dřevěná konstrukce nad zděnou menzou. Svatostánek plasticky členěný, konkávně projmutý s dřevěnými reliéfně zdobenými dvířky. Nad tabernáklem oltářní obraz v plochém, bohatě ornamentálně reliéfně zdobeném rámu. Po stranách obrazu dva adorující andělé v nadživotní velikosti. Nástavec oltáře je zakončen profilovanou římsou s četnými drobnými hlavičkami andílků. Po stranách dekorativní vázy. Hlavní oltář vznikl v dílně I. F. Platzera (1752-1754).

Protějškové oltáře Bolestné Panny Marie a Bolestného Krista mají zděnou menzu, nad kterou je bohatě dekorovaná predela s řezaným motivem mušle. Obraz Bolestného Krista je nesen dvojicí plačících andílků v podživotní velikosti s rozepjatými křídly. Otvor po oltářním obraze Bolestné Panny Marie je rámován dvěma řezanými vázami. Horní část oltáře je řešena jako bohatě zřasená z nástavce splývající drapérie. V nástavci Mariánského oltáře je kartuše

s nápisem ECCE MATER, v nástavci protějškového oltáře je kartuše s nápisem ECCE HOMO.

Protějškové oltáře sv. Floriána a sv. Gotharda mají rovněž zděnou menzu, nad ní je umístěn svatostánek s konkávně projmutými stěnami. Na retabulu zlacený dekor s motivem girland, volut a mušlí. Na bočních nástavcích dřevěné zlacené vázy a sošky andílků. V nástavci oltáře sv. Floriána symbol Božího oka, v nástavci oltáře sv. Gotharda symbol Ducha Svatého. Po stranách drobné sošky andílků.

Kazatelna tvoří jednotnou součást původního mobiliáře kostela. Řečniště je ve spodní části mírně rozšířené, je členěno třemi pilastry s volutovitě stáčenými hlavicemi, vytvářejícími podstavce pro dnes chybějící sochařskou výzdobu. Na přední straně desky Desatera. Stříška kazatelny se shoduje v profilu s tvarem řečniště. Je zdobená rozměrnou mušlí nad níž je na podstavci rozevřená kniha s nápisem EVANGELIUM JESU CHRISTI. Na stříšce jsou figurální skulptury – symbol křesťanského světa – lidé představující různé světadíly, různých barev pleti. Ve středu stříšky – holubice – symbol Ducha Svatého a křídlené andělčí hlavičky v girlandách květů. Kazatelna je dílem J. K. Eberleho a J. Donáta z roku 1752.

### **Záměr obnovy**

Všechna uměleckořemeslná díla (oltáře, sochy, obrazy) je dle zásad památkové péče i doporučení restaurátorů nutné periodicky ošetřovat po několika letech. Jde o zabránění degradace děl. Tyto kulturní památky nelze ponechat desetiletí bez ochranného ošetřování.

Cílem je kontrola stavu, doplnění chybějících částí, očištění spár. Jde o to, aby kulturní památka byla uchována dalších 5-6 let bez nutných zásahů. V případě zjištění neobnovitelných částí bude s největší pravděpodobností nutné přistoupit k náhradě kopiemi.

**Předpokládané náklady na obnovu jsou ve výši 2 000 000,- Kč.**



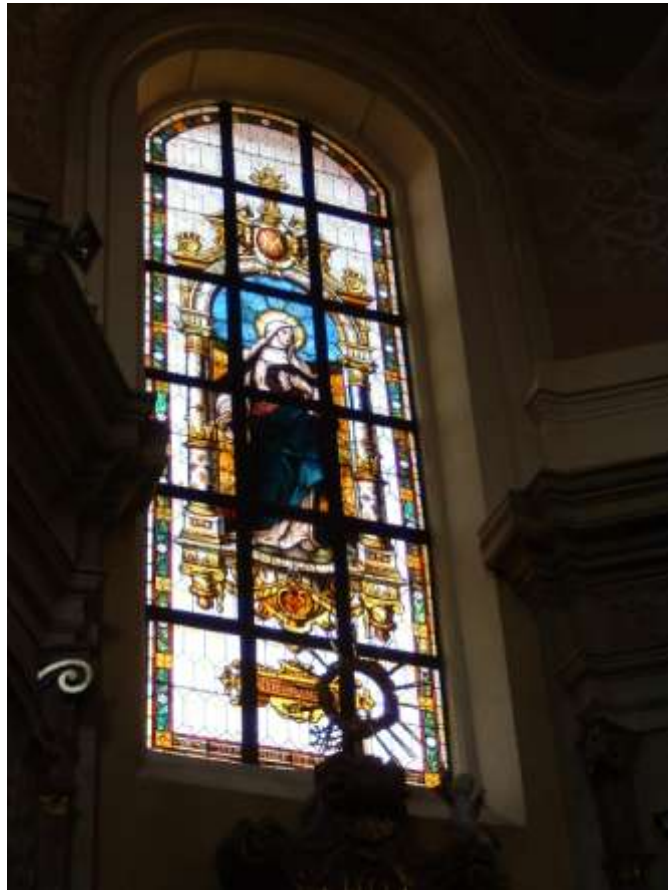












## E) Fond regenerace města Kutné Hory

Město Kutná Hora považuje poskytování příspěvků ze svého rozpočtu na obnovy kulturních památek nacházejících se v územní působnosti Města Kutná Hora, poskytování příspěvků na obnovy nemovitostí určující charakter městské památkové rezervace Kutná Hora a poskytování příspěvků na náklady spojené se záchrannými archeologickými výzkumy za důležité nástroje péče o kulturní dědictví bohatého havířského města, pokladnice Českého království ve středověku. V rámci samostatné působnosti tak může Město Kutná Hora pečovat o kulturní hodnoty města zapsaného na Seznamu kulturního a přírodního dědictví lidstva UNESCO i formou přímé finanční pomoci, a to jak samostatně, tak v rámci Programu regenerace městské památkové rezervace Kutná Hora.

Systém poskytování příspěvků je postavený na principu vícezdrojového financování obnov kulturních památek a nemovitostí určující charakter městské památkové rezervace. Cílem je pomoc vlastníkům zachovat stavebněhistorické, ale i uměleckořemeslné hodnoty města včetně hodnot archeologických, které jsou dílem našich předků a zatraktivnit tím území města Kutné Hory jako místa pro hodnotný život jeho obyvatel a současně jako významné turistické destinace.

Příklady objektů ve vlastnictví fyzických a právnických osob a církví :

Čp. 13 Ruthardská ulice – obnova střešního pláště

Čp. 38 Komenského náměstí – celková obnova

Čp. 41, 42 Pod Hrádkem – dokončení celkové obnovy

Čp. 43 Pod Hrádkem – dokončení celkové obnovy

Čp. 114 Husova ulice – obnova vnějšího pláště

Čp. 136 Husova ulice – obnova vnějšího pláště

Čp. 140 Husova ulice – obnova střešního pláště

Čp. 153 Šultysova ulice – obnova střešního pláště

Čp. 152 Husova ulice – celková obnova

Čp. 156 Palackého náměstí – obnova střešního pláště

Čp. 273 Václavské náměstí – obnova střešního a vnějšího pláště

Čp. 276 Jiřího z Poděbrad – dokončení obnovy vnějšího pláště

Čp. 288 Jiřího z Poděbrad (klášter sv. Voršily) – obnova střešního a vnějšího pláště

Čp. 289 Jiřího z Poděbrad – obnova střešního a vnějšího pláště

Čp. 315 Kollárova ulice – celková obnova

Čp. 378 Palackého náměstí – obnova střešního a vnějšího pláště

Čp. 506 Tylova ulice – obnova střešního pláště

Čp. 572 Havlíčkovo náměstí – obnova střešního pláště

Městské opevnění u čp. 519 Havlíčkovo náměstí – oprava kamenné zdi

Kostel Panny Marie Matky Boží – obnova vnějšího pláště

Kostel sv. Jakuba – obnova střešního pláště